



STORM
OCH
STILTJE

Ulrika Andersson, Björn Rönnerstrand,
Patrik Öhberg & Annika Bergström (red)

Storm och stiltje

SOM-undersökningen 2018
SOM-rapport nr 74

Ulrika Andersson, Björn Rönnerstrand,
Patrik Öhberg och Annika Bergström (red)

Redaktörer: Ulrika Andersson, Björn Rönnerstrand,

Patrik Öhberg och Annika Bergström

© Författarna och SOM-institutet

Teknisk redaktör: Ulrika Hedman

Omslag: Daniel Zachrisson

Redigering: Henny Östlund

Tryck: Ale Tryckteam, Bohus, 2019

ISBN: 978-91-89673-44-1

ISSN: 0284-4788

ISRN: GU-STJM--74-SE

INNEHÅLL

Förord	9
Storm och stiltje Ulrika Andersson, Björn Rönnerstrand, Patrik Öhberg och Annika Bergström	11
FÖRTROENDE & TILLIT	
Den positiva valårseffekten finns även 2018 Sören Holmberg och Lennart Weibull	37
Forskningsutmaningar (i storm och stiltje) Anna Maria Jönsson	47
Högt förtroende för nyhetsmedier – men under ytan råder stormvarning Ulrika Andersson	65
Partikulär tillit – lita på människor i området där man bor Sören Holmberg och Bo Rothstein	81
PARTIER	
Rekorhög röstdelning Linda Berg, Gissur Ó Erlingsson och Henrik Oscarsson	93
Rekordlåg personröstning Henrik Oscarsson	107
Partiernas ideologiska positioner Richard Svensson	117
Strategisk röstning till vänster (och höger) i riksdagsvalet 2018 Annika Fredén	133
Vilka partier hade bäst politik enligt väljarna i valet 2018 – och spelade det någon roll? Johan Martinsson	141

VÄLFÄRD & FOLKHÄLSA

Betyg på offentlig förvaltning Sören Holmberg	155
Polarisering i skolfrågor? Förändringar i svensk opinion mellan 2014 och 2018 Sverker Lindblad	169
Medborgarna och automatiserat beslutsfattande Thomas Denk, Karin Hedström och Fredrik Karlsson	183
Support for Swedish integration policies for immigrants: economic motivations and party preference Constanza Sanhueza Petrarca and Marie Demker	197
Åsiktsöverensstämmelse mellan medborgare och politiker i alkoholpolitiska frågor David Karlsson, Sören Holmberg och Lennart Weibull	215
Starkt stöd för obligatorisk barnvaccination Johannes Lindvall, Björn Rönnerstrand och Frida Sandelin	231
GAMLA & NYA MEDIER	
Gamla och nya medier i samspel i de lokala valrörelserna Lars Nord och Gunnar Nygren	253
Stort samhällsengagemang spelar roll för nyhetsvanorna – särskilt bland unga Ulrika Andersson	269
Bokläsning och den svenska bokmarknaden Birgitta Wallin, Elisa Tattersall Wallin och David Gunnarsson Lorentzen	287
Allas bibliotek? Catarina Eriksson och Katarina Michnik	301

KLIMAT & ENERGI

Dystopiernas kamp: svenskarnas syn på klimatförändringar och antibiotikaresistens i jämförelse
Björn Rönnerstrand 323

Kärnkraften aktuell igen
Sören Holmberg 335

Svensk vindkraftopinion under 20 år
Per Hedberg 345

OPINION & ATTITYDER

Rekordhøgt stöd för EU
Linda Berg, Kajsa Evertsson, Elisabeth Falk och Maja Sörebro 361

**Ökad arbetskraftsinvandring:
Är löntagare och arbetsgivare överens?**
Elina Lindgren 373

Kvinnor och mäns politiska åsikter och intresse under 30 år
Elin Naurin och Patrik Öhberg 395

**Polariserade problembeskrivningar?
Om befolkningens viktigaste frågor och samhällsproblem**
Johan Martinsson och Marcus Weissenbilder 409

**Migrationsfrågorna som ideologisk lots:
partipolitisering och polarisering**
Marie Demker 421

Synen på trosuppfattningar i Sverige
Lennart Weibull 433

Yrkesgruppers ideologiska polarisering 1998–2018
Daniel Enström och Ulrika Andersson 455

Försvaret och geopolitikens återkomst
Joakim Berndtsson, Ulf Bjereld och Karl Ydén 475

METODREDOVISNING

Den nationella SOM-undersökningen 2018

Marcus Weissenbilder

489

BILAGOR

Om författarna

501

SOM-institutets böcker

507

REKORDHÖG RÖSTDELNING

LINDA BERG, GISSUR Ó ERLINGSSON
OCH HENRIK OSCARSSON

Sammanfattning

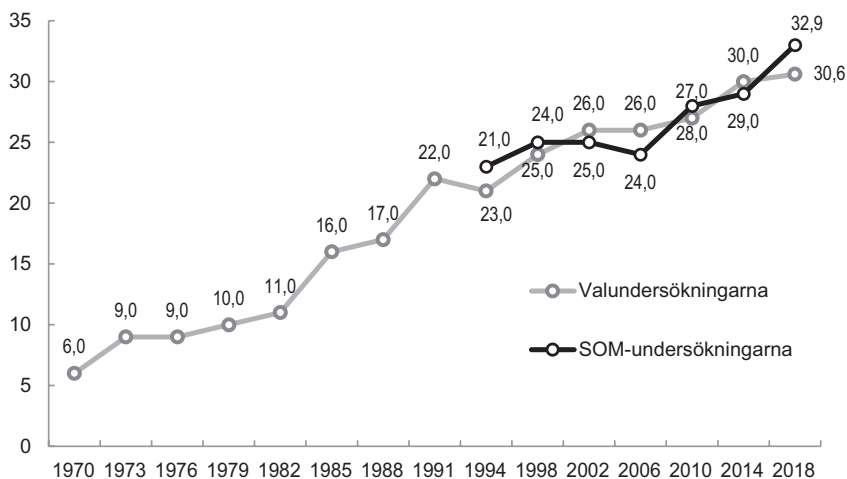
En het frågeställning inom forskningen om väljarbeteende handlar om under vilka omständigheter och varför väljare fattar olika röstningsbeslut i samtidiga val till olika politiska nivåer: I vilken utsträckning är röstdelning ett uttryck för förvirring eller osäker riskspridning utifrån nationella överväganden bland väljarna, och i vad mån handlar det om sofistikerade väljares väl övervägda hänsyn till politiska omständigheter? För att kunna närma sig ett svar på dessa övergripande frågor behövs först en delstudie som noggrant kartlägger röstmönster i kommun- och riksdagsval. Röstdelningen i Sverige har åter slagit nytt rekord med omkring en tredjedel av väljarna som röstade på olika partier. Röstdelning tenderar idag att vara vanligare bland yngre, intresserade och högutbildade väljare som saknar starka band till politiska partier. Den vanligaste kombinationen vid det senaste riksdagsvalet 2018 var att rösta på Moderaterna lokalt och på Sverigedemokraterna nationellt. Resultaten indikerar att forskningens två huvudförklaringar till röstdelning inte är tillräckliga och att fördjupade analyser krävs för att bättre kunna sortera ut förklaringar till röstdelning och skilja ut olika typer av kommunala väljare.

Enligt flera oberoende studier av väljarbeteende slog röstdelningen ett nytt rekord i samband med 2018 års val. Aldrig tidigare har en så stor andel av väljarna valt att rösta på olika partier i lokala, regionala och nationella val. I Sveriges televisions vallokalundersökning (SVT/VALU) skattades andelen röstdelare till 35,0 procent (Holmberg, Näsman & Oscarsson, 2018), i SOM-undersökningen till 32,9 procent och i Valundersökningen preliminärt till 30,6 procent. Oavsett val av tidsserie visar alla dessa undersökningar alltså samma resultat: 2018 års val innebar nytt svenskt rekord i röstdelning! Varför det?

Sedan införandet av den gemensamma valdagen i Sverige 1970 har utvecklingen varit dramatisk (se figur 1). Särskilt på 1970-talet, men även under 1980-talet, var röstdelning ett relativt ovanligt fenomen. När statsvetaren Sören Holmberg kommenterade utvecklingen konstaterade han att mycket lite tydde på att kommunala val avgjordes av vad som hände i kommunerna utan snarare av rikspolitiska sympatier och frågor, främst genom att nationella valvindar fick stort genomslag på lokala valresultat (Holmberg, 1993; Johansson, 1995).

Grundfrågan gäller hur vi kan förklara att röstdelningen har fortsatt att öka? Vid de två senaste valen har omkring en tredjedel av väljarna röstat på olika partier i kommun- och riksdagsval. I korthet har forskningen ännu inte något finslipat svar på denna fråga. Trenden mot ökad röstdelning passar emellertid med i andra väl kartlagda makrotrender inom valforskningen: dels ett ökat utbud av partier på såväl lokal, regional som nationell nivå, dels försvagade känslomässiga band mellan partier och väljare – en sjunkande partiidentifikation – som främst visar sig som ökad väljarrörlighet, det vill säga att fler byter parti mellan valen. Givet denna utveckling vore det helt enkelt högst märkligt om beteendet att dela sina röster inte skulle förändras över tid. Däremot är det fortsatt oklart hur och varför väljare fattar sina beslut, och varför röstdelning hela tiden fortsätter att öka val för val.

Figur 1 Röstdelning i Sverige under (nästan) 50 år. Andel som röstar på olika partier i riksdagsval och kommunval, 1970–2018 (procent)



Kommentar: Resultaten visar andelen röstande väljare i riksdagsval och kommunval som uppger att de röstat på olika partier i de båda valen. I SVT/VALU har andelen röstdelare skattats på följande sätt 1991: 23 procent, 1994: 21 procent, 1998: 24 procent, 2002: 26 procent, 2006: 27 procent; 2010: 30 procent, 2014: 32 procent, 2018: 35 procent (med de två senaste skattningarna viktade efter det officiella valresultatet i Riksdagsvalet). Resultaten från Valundersökningarna är oviktade.

Källa: Valundersökningarna 1970–2018 och den nationella SOM-undersökningen 1994–2018.

I det här kapitlet har vi möjlighet att använda de nationella SOM-undersökningarna för att bidra till pusselläggandet när det gäller övergripande frågor om varför röstdelningen ökar och hur olika väljargrupper egentligen resonerar när de väljer att rösta på olika partier i samtidiga val. Vi kommer först närmare introducera forskningens hittills bästa svar på frågan om varför röstdelningen ökar. Därefter

kommer vi med hjälp av SOM-undersökningarna försöka pröva några av dessa föreställningar. Under resans gång analyserar vi avvikelser i röstningsbeteende mellan lokal och nationell nivå, vilka kombinationer av röstdelning som varit har vanligast och vilka väljargrupper som tenderar att röstdelna mer än andra.

Varför ökar röstdelningen?

Sverige är ett särdeles intressant fall för studiet av röstdelning. Till skillnad från många andra länder har vi en mycket lång historia av samtidiga val. Sedan 1970 anordnar Sverige allmänna val till lokal, regional och nationell nivå på samma dag – numera den andra söndagen i september vart fjärde år. En av de bakomliggande idéerna med denna tämligen unika lösning, var att den gemensamma valdagen garanterade att de politiska partierna samtidigt beaktade kommunernas och landstingens problem och på kuppen stärka kopplingen mellan riks- och kommunpolitiken. Grundtanken med detta ”kommunala samband” var att statsmakten kunde försäkra sig om att politiken som bedrevs var enhetlig och likvärdig över hela landet (SOU 2007:93; för en historik, se Oscarsson, 2001). Baksidan med gemensam valdag är emellertid, som flera debattörer i närtid uppmärksammat, att ansvarsutkrävandet riskerar att fördunklas, exempelvis om nationell politik dominerar kampanjandet och det därför blir oklart för väljarna vilken politisk nivå som ansvarar för vad (t ex Wästberg, 2018; Pelling, 2018). Farhågan – att ansvarsutkrävandet riskerar att försvagas vid gemensam valdag – har för övrigt nyligen fått visst stöd i en italiensk studie (Bracco & Revelli, 2018).¹

Påståendet att det inte skulle finnas några kommunala väljare hänger samman med den traditionella bilden av röstdelande väljare. Tanken är då att beslutet att rösta på olika partier i olika val skulle ha sin grund i osäkerhet och okunskap. Det skulle då kunna ses som och en önskan att riskminimera genom att fördela ut röster på flera partier som man överväger utifrån deras nationella politik för att skapa ett slags balans mellan olika alternativ (C. Burden & Helmke, 2009). Fler röstdelare betyder utifrån en sådan tolkning att det blir fler vilslna väljare som inte förmår att ta strategiska hänsyn till förhållanden, grundade i kunskap om ledande företrädare, beslutsnivåer, sakfrågor, händelser och förd politik under den gångna mandatperioden.

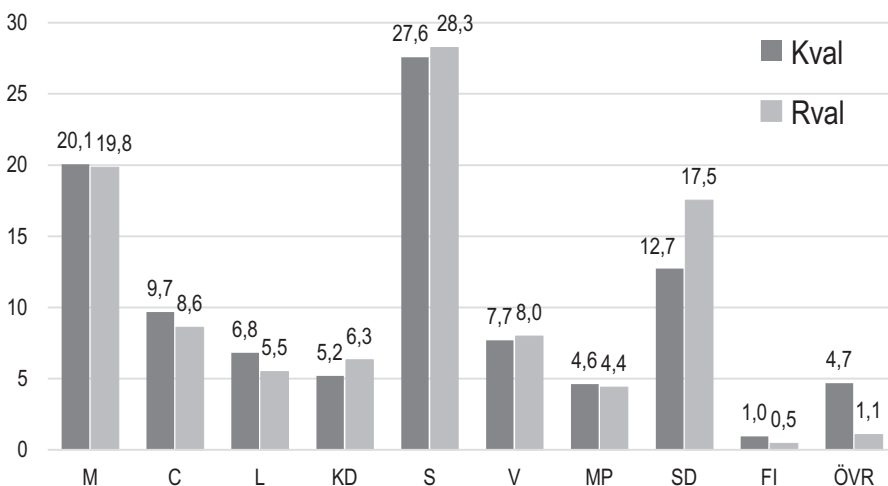
En konkurrerande förklaring till den ökade röstdelningen är att den skulle vara ett uttryck för att det långsamt växer fram en mer sofistikerad väljare: Mer självständiga och kunniga väljare förväntas ta större hänsyn till kontexten – styrkeförhållanden, majoritetsförhållanden, sakfrågor, företrädare och händelseförlopp – när de värderar hur de ska rösta. Eftersom valhandlingens sammanhang varierar mellan olika nivåer vore det då inte särskilt märkligt att väljare kommer fram till olika röstningsbeslut i olika beslutsprocesser, oavsett om röstningsmotivationen är framåtblickande (vilket parti har bäst program och företrädare) eller bakåtblickande (vilket parti har ansvarat för fattade beslut) På så vis skulle fler väljare kunna antas betrakta

Sveriges politiska styrning utifrån ett flernivåperspektiv, och därmed ha övat upp en allt bättre förmåga att fatta beslut om bästa parti för respektive nivå, alternativt att utkräva ansvar för den förda politiken på rätt politisk nivå.

Den aggregerade bilden: Partiernas kommunala och nationella stöd

Röstdelning kan i många fall spela en avgörande roll i de lokala valen såtillvida att de ger upphov till andra styrke- och majoritetsförhållanden på kommunnivå än på riksnivån. En första illustration över detta är hur vissa partiers lokalavdelningar fullständigt utklassar sitt riksdagsresultat i kommunen. Flera sådana ”överpresterare” redovisas i Sveriges kommuner och landstings skrift *310 val* (SKL, 2019). I valet 2018 fick Centerpartiets lokalavdelning i Orsa 30 procentenheter fler röster än vad Orsaborna gav partiet i riksdagsvalet, i Mönsterås och Nordmaling låg motsvarande siffra på knappa 29 procent. Kristdemokraternas lokalavdelningar i Laxå respektive Markaryd utklassade sitt riksdagsresultat med ungefär samma siffror. En andra illustration är förstås de fall där genuint lokala partier gör succéval – i 24 kommuner fick sådana partier över 12 procent av rösterna. Allra störst blev det helt nya partiet Oberoende realister i Hagfors, som stormade in i fullmäktige med 36,5 procent (www.val.se).

Figur 2 Partiernas aggregerade röststöd i riksdagsvalet och kommunvalet 9 september 2018 (procent)



Kommentar: I denna jämförelse har ingen hänsyn tagits till att det är olika antal röstberättigade i riksdagsval jämfört med kommunala val.

Källa: Valmyndigheten (www.val.se).

I figur 2 redovisas de aggregerade valresultaten i de samtliga valen till Riksdagen och de 290 kommunala valen den 9 september 2018. I likhet med tidigare val gjorde Sverigedemokraterna mycket bättre riksdagsval än kommunval. Det är knappast överraskande. I opinionsmätningar har vi sett att väljarna har sämre tilltro till partiet på kommunnivå jämfört med riksnivån. Exempelvis visade en undersökning som Dagens Samhälle/Skop genomförde i juli 2018 att endast 12 procent av väljarna ansåg partiet vara bäst i kommunalvalet – samtidigt som motsvarande siffra till riksdagsvalet var 19 procent (*Dagens Samhälle*, 2018).

Historiskt har partiernas över- respektive underrepresentation i de lokala valen varierat en hel del (se tabell 1). Vi använder kvoten av partiernas kommunala valresultat och riksdagsvalresultatet för att illustrera när de presterar bättre eller sämre lokalt. Centerpartiet skiljer ut sig som ett parti som gjort klart bättre resultat i kommunval än riksdagsval ända sedan 1988 (kvot > 1). Sverigedemokraterna skiljer ut sig åt andra hållet med klart bättre resultat nationellt än kommunalt (kvot < 1) i de tre senaste valen. I 2018 års val var SDs valresultat i lokala val endast 73 procent av resultaten i det nationella valet.

Tabell 1 Partiernas under- och överprestation på lokal nivå i svenska kommun och riksdagsval, 1973–2018 (kvot)

	M	C	FP	KD	MP	S	V	SD	Övr
2018	1,06	1,13	1,24	0,93	1,04	0,98	0,96	0,73	4,27
2014	0,92	1,28	1,20	0,87	1,13	1,01	1,12	0,72	1,29
2010	0,87	1,15	1,11	0,79	0,97	1,06	1,00	0,86	2,86
2006	0,93	1,15	1,08	0,88	0,94	0,99	1,03	1,00	1,63
2002	1,15	1,39	0,86	0,78	0,93	0,93	0,98	0,64	2,65
1998	0,97	1,61	1,28	0,68	1,07	0,96	0,85	–	2,45
1994	0,90	1,31	0,96	0,78	1,06	0,96	0,97	–	2,13
1991	1,01	1,32	1,05	0,82	1,06	0,97	1,07	–	0,82 ^{a)}
1988	0,99	1,11	0,93	0,97	1,02	0,96	0,95	–	3,71
1985	0,97	0,97	0,87	N/A	1,67	0,95	0,98	–	5,20
1982	0,92	0,99	1,02	1,26	0,94	1,00	0,96	–	7,33
1979	0,92	0,98	0,99	1,50	–	1,00	1,04	–	3,00
1976	0,97	0,92	1,02	1,43	–	1,01	1,02	–	4,00
1973	0,97	0,94	1,11	1,17	–	0,99	0,96	–	3,40

Kommentar: Talen i tabellen är en kvot som beräknas genom att dividera partiets procentuella röststöd i lokala val med partiets procentuella röststöd i nationella val. En kvot under 1 betyder att partiet underpresterar i lokala val i relation till nationella val. En kvot större än 1 (gråmarkerade celler) betyder att partiet överpresterar i lokala val i relation till nationella val. Talen kan tolkas som de lokala rösternas procentuella andel av det nationella stödet. Beräkningarna bygger på officiella valresultat för partierna i lokala och nationella val. ^{a)} i kategorin övriga partier ingår även Ny Demokrati, som 1991 gjorde ett klart bättre val på nationell nivå än lokalt, vilket givetvis berodde på att partiet inte ställde upp på särskilt många håll. Kvoten för Ny Demokratiska skilda valresultat i kommun- och riksdagsval 1991 är 3,4.

Källa: Valmyndigheten och Statistiska centralbyrån.

Aggregerade valresultat kan visa hur starka och svaga partierna står på olika politiska nivåer men lär oss inte särskilt mycket om hur enskilda väljare agerar vid valurnorna. Vilka är det som röstdelar och varför? För att svara på de frågorna behöver vi analysera resultat från undersökningar där vi haft möjlighet att ställa frågor till väljare om hur de valt att rösta i de samtidiga valen. SOM-undersökningar och Valundersökningar är utmärkta datakällor.

Röstdelning i olika befolkningsgrupper

I tabell 2 undersöker vi med hjälp av de nationella SOM-undersökningarna i vilken utsträckning olika grupper av befolkningen valt att röstdela i valen 1994–2018. Trenden mot ökad röstdelning är förstas uppåtgående i alla väljargrupper. Det är inga stora skillnader mellan män och kvinnor eller mellan stad- och landsbygdsbor när det gäller hur vanligt det är att rösta på olika partier i riksdagsval och kommunala val. Däremot finns ett tydligt ålderssamband där det är yngre väljare som tenderar att röstdela mer än äldre. Det är också något vanligare att personer med hög utbildning röstdelar än de med lägre utbildningsnivåer. Slutligen finns också en liten övervikt av röstdelare bland personer som anser sig stå något till höger, något som kan förklaras av att utbudet av alternativ alltid varit större till höger i politiken på såväl lokal som nationell nivå.

En mer tydlig och på många sätt logisk skillnad är mellan personer som känner sig som starka anhängare till ett visst parti och de som inte alls har något partianhängarskap. Det är givetvis ett större steg att rösta på ett annat parti om man ser sig själv som en stark anhängare av ett visst parti. Givet de känslomässiga band som ett starkt anhängarskap till ett visst parti innebär är det ändå en förvånande hög andel – mellan 8 och 17 procent! – av de starkt övertygade anhängarna som delar sina röster i val till olika politiska nivåer. Ännu en intressant uppgift är att även personer som själva är medlemmar i ett politiskt parti – och även de som har ett uppdrag för partiet – tycks röstdela i en omfattning som inte bara kräver fortsatt akademisk forskning utan också bör orsaka en del huvudbry i partiorganisationerna.

Kan då beskrivningen av trenderna i röstdelning i olika befolkningsgrupper ge oss någon ledning när det gäller frågan om hur röstdelning kan förstås: som en riskspridningsstrategi från väljare som inte är insatt i den lokala politiken eller som en sofistikerad form av ställningstagande om bästa parti alternativt ansvarsutkrävande från kunniga väljare? Eftersom dessa väljartyper kan existera samtidigt är det svårt att dra generella slutsatser om saken. Bilden är nämligen inte entydig: Å ena sidan ser vi att högutbildade och politiskt intresserade alltid har röstdelat mer än lågutbildade, något som skulle tyda på att kognitiv förmåga sammanhänger med beteendet att röstdela. Å andra sidan ser vi att äldre och mer erfarna väljare – som brukar vara avsevärt mer politiskt kunniga än yngre när det gäller t ex på vilka nivåer olika beslut fattas eller hur det lokala partisystemet ser ut – inte har samma benägenhet att röstdela. Samtidigt är det inte orimligt att andelen med ett starkt partianhängarskap är större i de äldre åldersgrupperna.

Tabell 2 Andel väljare som röstar på olika partier i kommunval och riksdagsval, 1994–2018 (procent)

	1994	1998	2002	2006	2010	2014	2018	Total
Samtliga	22	25	25	24	28	29	33	29
Kvinna	21	25	26	25	28	30	34	29
Man	22	25	23	23	29	28	32	28
16-29 år	29	32	24	26	27	32	35	31
30-49 år	25	28	28	27	32	32	36	32
50-75 år	16	21	24	22	27	28	32	27
76--	14	9	13	14	21	20	25	21
Låg utbildning	12	17	18	16	20	19	21	18
Medel utbildning	24	28	25	23	28	28	32	29
Hög utbildning	29	28	29	29	34	33	37	34
Ren landsbygd	17	30	29	26	28	30	34	30
Mindre tätort	21	27	28	22	31	30	32	29
Stad/större tätort	25	23	22	25	27	29	33	28
Sthlm/Gbg/Malmö	23	21	23	21	27	30	33	28
Stockholm	30	24	26	21	25	29	32	28
Göteborg	18	20	21	19	30	33	40	31
Malmö	11	14	19	24	26	28	22	22
Politiskt intresse								
Mycket intresserad	20	22	20	24	30	30	34	30
Ganska intresserad	22	27	26	25	30	29	35	30
Inte särskilt intresserad	23	24	25	23	26	28	31	27
Inte alls intresserad	17	18	21	11	18	26	24	21
Partianhängarskap								
Ja, starkt övertygad anhängare	10	9	8	10	17	15	17	14
Ja, svagt övertygad anhängare	20	25	21	24	26	29	32	27
Nej	40	35	39	32	40	38	43	39
Partimedlemskap								
Nej	24	26	26	25	29	30	34	30
Ja	12	15	15	14	19	21	22	18
Ja, med uppdrag	(16)	19	15	11	15	10	13	13
Vänster-högeridentifikation								
Klart till vänster	13	17	19	22	22	30	27	24
Något till vänster	16	25	21	20	25	25	30	25
Varken till vänster eller till höger	25	25	29	26	30	30	32	29
Något till höger	34	32	31	27	34	34	39	35
Klart till höger	15	16	18	21	24	26	32	25

Kommentar: Endast personer som röstat i både riksdagsval och kommunval ingår i analyserna. Blankröstare ingår dock inte i analyserna. Skattningar inom parantes understiger 40 personer.

Källa: Den nationella SOM-undersökningen från valåren 1994–2018.

En regressionsanalys där vi kan ta hänsyn till många faktorer samtidigt visar att samtliga de faktorer vi undersökt har oberoende självständiga samband med benägenheten att dela rösterna i samtliga kommun- och riksdagsval: kvinnor röstdelar något mer än män, ålder och partiidentifikation minskar röstdelningen medan utbildning och politiskt intresse ökar röstdelningen. En yngre, politiskt intresserad, svagt partiidentifierad och högutbildad väljare har med andra ord en klart högre benägenhet att röstdela än en äldre, ointresserad, partiidentifierad och lågutbildad väljare. Det här innebär att det inte är så enkelt att slå fast ifall den ena av de två föreslagna förklaringarna verkar stämma mest. Tvärtom pekar resultaten snarare på en stor variation av möjliga förklaringar inom gruppen röstdelare.

Inomblocksröstdelning dominerar fortfarande

Väljarna röstdelar inte hursomhelst. Det finns ett starkt ideologiskt släktskap mellan de partier som en och samma väljare beslutar sig för att stödja i samtliga val. Över tid har den vanligaste formen av röstdelning varit mellan två partier inom samma politiska block. Det har dessutom varit vanligare med röstdelning mellan olika allianspartier än mellan rödgrönrosa partier, en skillnad som fortfarande är tydlig i 2018 års val: 28 procent av alla röstdelningskombinationer är allianspartiröstande både nationellt och lokalt. Motsvarande andel för rödgrönrosa röstdelning till två nivåer är 18 procent. Sammanlagt är alltså närmare hälften – 46 procent – av all röstdelning inomblocksröstdelning.

Mellanblocksröstningen följer ett mycket intressant mönster. Vid valåren då det var Socialdemokraterna som regerade och det inte blev regeringsskifte: 1998, 2002 och 2018 finns en övervikt för kombinationen att rösta rödgrönrosa nationellt men välja ett alliansparti lokalt. Det omvända gäller 2010 då kombinationen att rösta på ett alliansparti nationellt och rödgrönrosa lokalt är den klart vanligast förekommande mellanblocksröstdelningen. Om detta rör sig om rena tillfälligheter eller om det finns en tanke hos väljarna att välja ett icke sittande nationellt regeringsparti i de lokala valen – vilket skulle stödja idén om att (åtminstone vissa) väljare söker en sorts balans i sitt agerande vid samtliga val – är något som vi tycker är spännande att försöka följa upp i fortsatta studier. Skulle det stämma kan det ge ett ökat stöd för att väljarna i första hand utgår från majoritetsförhållanden på nationell nivå när de röstdelar för att uppnå strategisk balans. Alternativt skulle det kunna handla om mittenväljare som gjorde övervägda val om vilka partier och kandidater de ansåg erbjöd bäst alternativ på respektive nivå, eller ville utkräva ansvar för en politik som de uppfattat gått för långt i den ena eller andra riktningen. Endast genom fördjupade studier där vi också kan ta hänsyn till lokala majoriteter i de kommuner där väljaren bor, och individers egna motiveringar, kommer vi att kunna ge ett bättre svar på vilka sorters argument som finns, och hur vanligt förekommande det kan tänkas vara bland väljarna.

Tabell 3 Kombinationer av röstdelning i nationella och kommunala val 1994-2018 (procent)

Grupp	Undersökningsår						
	1994	1998	2002	2006	2010	2014	2018
Inomblocksröstdelning							
Rödgrönrosa partier både nationellt och lokalt	21	26	22	17	21	27	18
Allianspartier både nationellt och lokalt	32	33	33	35	37	30	28
Mellanblocksröstdelning							
Rödgrönrosa nationellt – Alliansparti lokalt	14	18	20	12	7	10	12
Alliansparti nationellt – Rödgrönrosa lokalt	14	8	11	14	17	10	9
Övrig röstdelning							
Rödgrönrosa nationellt – Övrigt lokalt (ej SD)	7	6	6	6	4	4	1
Alliansparti nationellt – Övrigt lokalt (ej SD)	1	1	0	6	1	0	2
SD nationellt – Allianspartier lokalt	–	–	–	–	2	6	9
SD lokalt – Allianspartier nationellt	–	–	–	–	2	2	7
SD nationellt – Rödgrönrosa partier lokalt	–	–	–	–	1	3	3
SD lokalt – Rödgrönrosa partier nationellt	–	–	–	–	2	1	4
Övriga kombinationer nationellt-lokalt	11	8	8	10	6	7	7
Summa procent	100	100	100	100	100	100	100
Antal svarande	288	671	688	605	1 102	1 536	3 052

Kommentar: I analysen ingår alla partiväljare i riksdagsval och kommunval som röstdelat. Blankröstare är uteslutna ur analysen. Till rikspartier räknas de partier som funnits representerade i den svenska riksdagen vid de aktuella tillfällena. Till 'Rödgrönrosa partier' räknas Vänsterpartiet, Socialdemokraterna, Miljöpartiet och Feministiskt initiativ (2010–). Till 'Allianspartier' räknas Centerpartiet, Folkpartiet/Liberalerna, Kristdemokraterna och Moderaterna. Fram till och med år 2006 ingick Sverigedemokraterna i gruppen 'Övriga partier'.

Källa: Den nationella SOM-undersökningen 1994–2018.

Jämfört med tidigare analyser av röstdelning (Erlingsson & Oscarsson, 2015) har vi den här gången skiljt ut Sverigedemokraterna från andra övriga partier. Som framgår av tabell 3 är SD-röstning klart vanligast tillsammans med något alliansparti med totalt 16 procent av kombinationerna, medan SD-röstning med något rödgrönrosa alternativ samlar 7 procent. Allra vanligaste delkategorin är att rösta på Sverigedemokraterna nationellt och välja ett alliansparti lokalt (9 procent).

Kombinationerna är många och analysen i tabell 3 är ett sätt att försöka sammanställa vilka som är vanligast. Även om begrepp som "Allianspartier" eller "borgerliga partier" för närvarande är under omprövning i den svenska samhällsdebatten så är det fortfarande en kategorisering som fungerar i en beskrivning av politisk förändring i Sverige.

Det går förstås också att göra en mer fördjupad analys av de vanligaste kombinationerna av röstdelning vid det senaste valet 2018. När vi tittar närmare på vilka

kombinationer av partier som det handlar om blir det mer konkret hur väljare har röstdelat. I tabell 4 återfinns de 10 vanligaste kombinationerna av röstning på olika partier nationellt och kommunalt. Vanligast är kombinationen av att rösta på Sverigedemokraterna i riksdagsvalet och Moderaterna i kommunalvalet. Av den totala andelen röstdelare var det 6,1 procent som röstade på det viset – det motsvarar omräknat i antal väljare omkring 120 000 personer. Därefter kommer de som valde att rösta på Moderaterna i riksdagsvalet (4,3 procent) men Centerpartiet lokalt, följt av de som omvänt röstade på Moderaterna i kommunalvalet men Kristdemokraterna i riksdagsvalet (4,3 procent).

Tabell 4 De tio vanligaste kombinationerna av röstdelning, 2018 (procent)

Rank	Riksdagsval	Kommunval	Andel av röstdelarna
#1	Sverigedemokraterna	Moderaterna	6,1
#2	Moderaterna	Centerpartiet	4,3
#3	Kristdemokraterna	Moderaterna	4,3
#4	Socialdemokraterna	Vänsterpartiet	4,2
#5	Moderaterna	Liberalerna	4,0
#6	Socialdemokraterna	Centerpartiet	3,9
#7	Moderaterna	Övriga partier	3,1
#8	Vänsterpartiet	Socialdemokraterna	3,1
#9	Moderaterna	Kristdemokraterna	3,1
#10	Centerpartiet	Moderaterna	3,0

Kommentar: Resultaten visar de vanligaste kombinationerna av röstning på olika partier i riksdagsval-kommunval 2018. Antalet svarande i analysen av röstdelning 2018 är 3 052 personer.

Källa: Den nationella SOM-undersökningen 2018.

På fjärde plats återfinns den första rödgröna kombinationen: att rösta på Socialdemokraterna i riksdagsvalet och Vänsterpartiet i kommunalvalet. På tio-i-topplistan finns även kombinationen Moderaterna nationellt men övrigt parti lokalt (3,1 procent). Till övriga partier räknas alla partier som inte är representerade i riksdagen.

En än mer fullständig redovisning av röstdelning redovisas i tabell 5 som visar vilka partier väljarna i riksdagsvalet valde att lägga sina röster i 2018 års kommunval. Resultaten i röstdelningsmatrisen 2018 befäster att väljarna har en stark tendens att dela sina röster mellan partier som står nära varandra ideologiskt och är grannar i partisystemet. Låt oss ta ett exempel: Av Vänsterpartiets väljare i riksdagsvalet valde 69 procent att också rösta på Vänsterpartiet i kommunvalet. Näraliggande partier som Socialdemokraterna (12 procent) och Miljöpartiet (7 procent) och Feministiskt initiativ (5 procent) fick också ta del av kommunala röster från Vänsterpartiets riksdagsväljare. Övriga partier samlade mycket få andelar. På det här sättet kan tabellen läsas radvis för alla partier.

Kristdemokraterna nådde ett klart bättre val till riksdagen än till kommunvalen 2018 (jfr tabell 1). Förklaringen ligger i att endast hälften (49 procent) av KD-väljarna till Riksdagen stödde KD även kommunalt. Övriga KD-väljare till riksdagsvalet valde nämligen att rösta på i första hand Moderaterna (20 procent), i andra hand något av de andra Allianspartierna Liberalerna och Centerpartiet (7 respektive 9 procent).

Tabell 5 Hur röstade riksdagsväljarna i kommunvalet 2018? Andelen röstande på kommunala partier efter röstning i riksdagsvalet (procent)

Partival i riksdagsvalet 2018	Partival i kommunvalet 2018										Summa procent	Antal
	V	S	MP	FI	C	L	M	KD	SD	Övrigt		
Vänsterpartiet	69	12	7	5	2	1	1	0	0	3	100	697
Socialdemokraterna	5	78	2	1	4	2	3	1	1	3	100	2 431
Miljöpartiet	9	17	56	4	6	3	1	0	1	3	100	475
Feministiskt initiativ	(19)	(11)	(6)	(58)	(4)	(0)	(2)	(0)	(0)	(0)	100	48
Centerpartiet	2	6	3	0	65	9	10	2	0	3	100	828
Liberalerna	1	7	2	0	10	62	11	2	0	5	100	566
Moderaterna	0	5	0	0	7	7	69	5	2	5	100	1 676
Kristdemokraterna	0	4	1	0	9	7	20	49	3	7	100	578
Sverigedemokraterna	1	5	0	0	3	2	15	4	64	6	100	1 104
Övrigt parti	1	3	0	0	6	2	10	6	20	52	100	95

Kommentar: För detaljer, se kommentaren till tabell 4. Skattningar inom parentes understiger 50 personer.

Källa: Den nationella SOM-undersökningen 2018.

Diagonalerna i röstdelningsmatrisen är särskilt intressant att undersöka närmare eftersom det visar hur väl partierna lyckas förmå sina väljare nationellt att samtidigt stödja partiet i kommunvalen. Socialdemokraterna tycks ha de mest konsekventa väljarna med lägst andel röstdelning. Nästan fyra av fem Socialdemokrater (78 procent) i valet till riksdagen valde att också stödja Socialdemokraterna lokalt.

Sverigedemokraterna lyckades få två tredjedelar av riksdagsröstarna att också stödja partiet lokalt. Övriga SD-väljare på riksnivån valde att stödja i första hand Moderaterna lokalt (15 procent) – den kombination som vi tidigare visade var den i särklass vanligast förekommande i valet 2018.

Flernivådemokrati eller felnivådemokrati?

Slentrian, vana, balanstänkande, riskspridning, villrådighet eller sofistikerat flernivåtankande och ansvarsutkrävande? Varför allt fler väljare delar sina röster i

kommun- och riksdagsval är en fråga som pockar på uppmärksamhet såväl i internationell forskning som i svensk samhällsdebatt. De samtidiga valen till nationell, regional och lokal nivå i Sverige ger möjligheter att studera hur grundläggande mekanismer bakom väljarbeteende fungerar när väljarna tar ställning till vilket parti de vill stödja. Frågan om kvaliteten i rösthandlingen på lokal nivå – om väljarna är tillräckligt insatta för att kunna forma lokala preferenser om bästa alternativt effektivt kunna utkräva ansvar av rätt politiker för rätt saker – har bäring på den närmare hundraåriga diskussionen om huruvida vi bör anordna val på olika nivåer samtidigt eller vid olika tillfällen (Kjellgren, 2001).

Vi har i det här kapitlet lagt grunden för fortsatta studier av röstdelning genom att kartlägga partiets över- och underprestation i de lokala valen, röstdelning i olika befolkningsgrupper och vanliga kombinationer av röstdelning. I 2018 års val röstade närmare en tredjedel av väljarna på olika partier nationellt och lokalt. Intresserade, högutbildade och personer med svagt partihängarskap röstdelar mer än andra. Inomblocksröstdelning – att dela röster antingen mellan de fyra rödgrönrosa eller de fyra borgerliga allianspartierna – är det helt dominerande röstmönstret. Den vanligaste kombinationen av röstdelning var att rösta på Sverigedemokraterna i riksdagsvalet och Moderaterna i kommunvalet.

Vägen framåt är att fördjupa studiet av röstdelning genom analyser av de unika data som just samlats in av Valforskningsprogrammet inom ramen för den svenska Valundersökningen 2018. Där har vi ställt frågor till väljarna om deras kunskaper om den lokala nivån och om vilka partier som styrt i deras egen kommun under den gångna mandatperioden. Vi har också ställt helt öppna frågor om varför de röstade som de gjorde på de olika nivåerna. Detta material är under bearbetning och har potential att kvalificera bilden av de kommunala väljarna i Sverige. Tillsammans med data om lokala förhållanden, lokala partisystem och lokala ansvarsförhållanden kommer vi att kunna hitta fler ledtrådar om vilka olika kommunala väljartyper det finns och vilka överväganden olika slags väljare gör när de röstar på ett parti i riksdagsvalet och ett annat i kommunvalet. Det finns inte *en* kommunal väljare. Det finns många slags kommunala väljare.

Not

- ¹ För en bra översikt över den internationella forskningen om röstdelning (*split ticket voting*), se temanummer från 2009 av tidskriften *Electoral Studies* 28 (1–2).

Referenser

- Bracco, E. & Revelli, F. (2018). Concurrent elections and political accountability: Evidence from Italian local elections. *Journal of Economic Behavior and Organization* 148: 135–149.

- C. Burden, Barry & Helmke, Gretchen (2009). The Comparative Study of Split-ticket Voting. *Electoral Studies* 28: 1–7.
- Dagens Samhälle (2018). “SD klart svagare i kommunerna”. *Dagens Samhälle* 2018-07-05.
- Erlingsson, Gissur & Oscarsson, Henrik (2015). Röstdelning i Sverige. I Annika Bergström, Bengt Johansson, Henrik Oscarsson & Maria Oskarson (red) *Fragment*. Göteborg: SOM-institutet vid Göteborgs universitet.
- Holmberg, Sören (1993). Kommunala väljare – finns dom? I Lennart Nilsson (red) *Västsvensk opinion*. Göteborg: SOM-institutet vid Göteborgs universitet.
- Holmberg, Sören, Näsman, Per & Oscarsson, Henrik (2018). *SVT:s vallokallundersökning Riksdagsvalet 2018*. <https://www.svt.se/omoss/post/svts-vallokalsundersokning-riksdagsvalet-2018/>, Sveriges television.
- Johansson, Folke (1995). Visst finns kommunala väljare. *Kommunaktuellt*. 1995.
- Kjellgren, Hanna (2001). Debatten om valdagens placering. I Henrik Oscarsson (red) *Skilda valdagar och vårval?* SOU 2001:65. Stockholm: Justitiedepartementet.
- Oscarsson, Henrik (2001, red). *Skilda valdagar och vårval. Forskningsrapporter utgivna av 1999 års Författningsutredning*. SOU 2001:65. Stockholm: Justitiedepartementet.
- Pelling, Lisa (2018). Skilj på valdagarna! *Dagens Samhälle* 2018-07-30.
- SKL (2019). *310 val*. Stockholm: Sveriges kommuner och landsting.
- SOU 2007:93. *Den kommunala självstyrelsens grundlagsskydd*. Stockholm: Fritzes.
- Wästberg, Olle (2018). Avskaffa gemensamma valdagen för att stärka svensk demokrati. *Dagens Nyheter* 2018-09-08.