

Medeltid i samtid



Salvestaden – en rekonstruktion i mellanlandet

Anne Haugaard

Magisteruppsats från programmet Kultur, samhälle, mediegestaltning 2004



LINKÖPINGS UNIVERSITET

Linköpings universitet, Campus Norrköping, 601 74 Norrköping



Institution, Avdelning
Department, Division

Institutionen för tematisk utbildning och forskning
Kultur, samhälle, mediegestaltning

Datum
Date

2004-05-10

Språk

Language

- Svenska/Swedish
 Engelska/English

Rapporttyp

Report category

- Licentiatavhandling
 Examensarbete
 AB-uppsats
 C-uppsats
 D-uppsats
 Övrig rapport

ISBN

ISRN LIU-ITUF/KSM-D--04/04--SE

ISSN

Handledare

Peter Aronsson

URL för elektronisk version

<http://www.ep.liu.se/exjobb/ituf/2004/ksm-d/004>

Titel

Title

Medeltid i Samtid – Salvestaden, en rekonstruktion i mellanlandet

The Middle Ages in contemporary time – Salve City; a reconstruction in the Between Land

Författare

Author

Anne Haugaard

Sammanfattning

Abstract

Medeltid i samtid – Salvestaden en rekonstruktion i mellanlandet, är en uppsats om återskapandet av det medeltida Kalmar. Salvestaden är en smältdegel av vitt skilda områden så som arkeologi, pedagogik, rekonstruktion, historieturism, regional utvecklingspolitik med mera. Alla dessa delar bildar tillsammans en plats för forskning och förmedling, nytta och nöje, en plats där kommersialism och historieturism samsas med eldsjälar och entreprenörer. Nyttan med en återuppyggn del av det medeltida Kalmar är omdiskuterad på både gott och ont.

The Middle Ages in contemporary time – Salve City; a reconstruction in the Between Land is an essay dealing with the reconstruction of medieval Kalmar. The Salve City is a melting pot of such diverse fields as archaeology, pedagogies, reconstruction, historical tourism, regional development policy et cetera. Together, these parts form a space for research and mediation, business and pleasure, a place where commercialism and historical tourism can function alongside with history enthusiasts and entrepreneurs. Both pros and cons of the use of a reconstructed part of medieval Kalmar are debated

Nyckelord

Keyword

Upplevelseindustri, kulturarv, medeltid, edutainment, historieförmedling, rekonstruktion

Innehållsförteckning

Inledning	3
Syfte	3
Frågeställningar	3
Material och metod	4
Avgränsningar och motiv	5
Disposition	5
I. Historiebruk	6
Museer och historiebruk	6
II. Medeltiden i samtiden, en litteraturstudie	8
En bakgrund till byggandet av rekonstruktioner	8
<i>Tidiga vetenskapligt relaterade rekonstruktioner</i>	8
Urvalskriterier och motiv för återskapandet av historia	9
<i>Motiv för byggandet av rekonstruktioner</i>	11
<i>Identitetsskapandet i återgivningen av historia</i>	11
Kunskap	12
<i>Hur korrekt ska rekonstruktionen vara?</i>	13
<i>Vem får förmedla historia?</i>	14
<i>Varför byggs fullskaliga rekonstruktioner?</i>	15
<i>Kunskap genom rekonstruktioner</i>	15
Levandegörande	16
<i>Händelsen som ram för lek</i>	17
<i>Upplevelsen av historia</i>	18
<i>Tidsresor och rollspel</i>	19
Autenticitet	19
<i>Autenticitet och rekonstruktioner</i>	20
<i>Vad är autentisk medeltid?</i>	21
<i>Föreläsens makt</i>	22
Kulturarv som föremål för turism och regional utveckling	22
<i>Medeltidsveckan på Gotland, exempel på kulturturism</i>	23
<i>Salvestaden som kulturarv och regional utveckling</i>	25
<i>Historieturism</i>	25
<i>Kulturpolitik, rekonstruktioner och historieturism</i>	26
III. Salve, en bakgrund och analys	28
Alla Tiders Historia	28
<i>Sommarlovsprogrammet Salve</i>	29
<i>Nationellt uppdrag</i>	30
<i>Forskning om Alla Tiders Historia</i>	32
Salve ur ett kommunalt perspektiv	33
<i>Ancientimes</i>	34

Vägen mot ett permanent Salve	35
<i>Om platsen vid Kalmar Dämme</i>	<i>36</i>
<i>Projektet Salvestaden</i>	<i>37</i>
Det nya Salve vid Kalmar dämme	38
<i>Salve steg för steg.....</i>	<i>39</i>
<i>Byggnaderna inne i staden</i>	<i>40</i>
<i>Personal.....</i>	<i>40</i>
IV. En komparativ analys	42
En jämförelse med Danmark	42
<i>Middelaldercentret i Nykøbing</i>	<i>43</i>
Autenticitetens betydelse för rekonstruktion och upplevelse	44
<i>Museum eller lekland?</i>	<i>45</i>
<i>Hur långt ska man gå?.....</i>	<i>46</i>
<i>Pedagogisk verksamhet eller turistattraktion?</i>	<i>48</i>
V. Sammanfattande resultat och diskussion	50
Resultat	50
<i>Hur brukas historien idag?</i>	<i>50</i>
<i>Kunskapsförmedling i Salvestaden</i>	<i>50</i>
<i>Varför medeltid?.....</i>	<i>51</i>
<i>Vilka problem har funnits kring Salveprojektet?.....</i>	<i>52</i>
<i>Vad är Salvestaden för slags fenomen?</i>	<i>53</i>
Diskussion.....	53
<i>Korrekt rekonstruktion eller korrekt känsla?.....</i>	<i>55</i>
<i>Ett sista ord.....</i>	<i>56</i>
Referenser.....	57
Otryckta källor:.....	57
Tryckta källor:	57

Inledning

1997 firade Kalmar 600 års jubileum som Nordens huvudstad. År 1397 enade Margareta I de tre nordiska rikena under en och samma regent och krönte sin styvson Bogislav, i historien känd som Erik av Pommern, just i Kalmar på trefaldighetens dag. Tiden därefter är det vi idag kallar för Kalmarunionens tid. Som ett led i jubileumsfirandet sände Sveriges Television sitt sommarlovsmorgonprogram, Salve, från Kalmar. Det handlade om en pojke som råkade hamna 600 år tillbaka i tiden och genom honom fick man följa det dagliga livet i Kalmar och även bevittna kröningen av Erik av Pommern.

Programmet fick en enorm genomslagskraft bland barn över hela landet och året efter byggdes kulisserna från programmet åter upp för att hålla öppet för barnfamiljer som strömmade till Kalmar och Salve, som den uppbyggda staden kallades. Efter några år övervägdes om verksamheten antingen skulle läggas ner eller om den skulle vidareutvecklas och kanske byggas upp permanent. Kulisserna som Kalmar läns museum hade "ärvt" från SVT, började se slitna ut och invånarna i närområdet började klaga på turismen som kom till deras grannskap och ställde till med trafikproblem, nerskräpning och andra störande moment. Verksamheten hade stagnerat.

År 2002 sattes en utredning igång om vad ett permanent Salve skulle kosta och ännu viktigare, visade det sig, var det skulle kunna ligga. Den 24 november 2003 togs det formella beslutet om att bygga upp Salve permanent. Det är Kalmar kommun tillsammans med Kalmar läns museum som driver projektet. Museet står som garant för innehållet och den historiska autenticiteten och korrektheten är av stor betydelse både för dess anseende, men också för att hög kvalitet är ett måste om besökare ska komma till Salvestaden mer än en gång. De andra ägarna till det permanenta Salve, förutom Kalmar läns museum är ett kommunbolag som kallas Destination Kalmar och har i uppdrag att samordna marknadsföringen av Kalmar och det nyligen bildade bolaget, Föreningen Fastighetsägare i Salvestaden, som består av privata näringsidkare i Kalmarregionen.

Syfte

Denna studie syftar till att klargöra framväxten och karaktären av Salvestaden i Kalmar som kulturturistiskt fenomen och se till vilken typ av förhandlingar mellan aktörer och deras olika målsättningar som ligger bakom de materiella gestaltningarna. Detta för att klargöra hur och i vilken kontext Salvestaden har vuxit fram och hur sambandet med en växande turism ser ut.

Frågeställningar

Den övergripande frågeställningen lyder:

- Hur kombineras historisk autenticitet, pedagogisk verksamhet, regional utveckling och kommersialism i Salvestaden?

För att få komma detta på spåret, ställs en del frågor som berör den samtida kontexten, till exempel:

- Hur brukar vi historien idag?

De ”levande” museerna grundar till stor del sin verksamhet i arkeologisk och etnologisk forskning och förmedling av denna. Vilket gör att frågan om man verkligen kan lära sig något om forna tider genom återskapandet av historia och rekonstruktionsbyggen, blir viktig att ställa.

- Vad är det dessa historiska upplevelsecentra påstår sig kunna lära oss?
- Finns någon förklaring till varför levande museer och kulturturism har fått ett sådant uppsving i dagens Sverige?
- Vad är det som avgör vilken historisk epok som ska rekonstrueras?
- Varför är medeltiden i fokus i Kalmar.

Då Salvestaden från och med sommaren 2004 är en del av etablissemangen i Kalmar ställs även här ett par mer konkreta frågor.

- Hur tror man att Salvestaden kommer att påverka Kalmar stad?
- Har det funnits problem med Salve under årens gång och i så fall vilka?

Material och metod

Hur angrips ett material när man vill studera en återuppbyggd medeltida stad som är navet i ett projekt där många helt olika områden, förutsättande och beroende av varandra, möts? Uppsatsen bygger till stor del på material skrivet om Salve, detta bland annat i form av projektbeskrivningar, mål, visioner, pedagogiska utgångspunkter, publikundersökningar och annat. Som uppsatsskrivare har jag fått till tillgång till det mesta i den vägen och riktar redan här ett stort tack till Kalmar Läns Museum som har låtit mig kopiera allt där. Två bandade intervjuer har gjorts. Den första, med Peter Dyvik, driftschef för Salvestaden, gjordes på hans kontor på Kalmar Läns Museum fredagen den 19 december 2003 och spelades in på vanligt kassetband som finns i uppsatsskrivarens ägo. Den andra längre intervjun som finns inspelat på band gjordes med chefen för utvecklingsenheten på Kalmar kommun, Kyrre Dahl och Ellinor Ivarsson som är lokal projektledare för Ancientimes i Kalmar. Intervjun ägde rum på utvecklingsenheten i Kalmar den 10 mars 2004. Dessutom har en del e-postkontakt förts med bland annat Bodil Petersson, doktor i arkeologi vid Lunds universitet, Kåre Johannesen, chef på Middelaldercentret i Nykøbing/Falster i Danmark samt Peter Wemming Hansen, arkeolog och anställd vid Middelaldercentret. Samtidigt som kontakterna med informanterna knöts, skrevs en B-uppsats vid Högskolan i Kalmar i ämnet autenticitet i Salvestaden och Middelaldercentret i Nykøbing Falster. Den uppsatsen har tillfört en vidare förståelse för de svar från de olika respondenterna som finns med.

Förutom detta empiriska material har litteraturstudier gjorts kring ämnen som museipedagogik, museernas olika uppgifter i dagens samhälle, upplevelser i historisk anda, så kallade rollspelsdagar och tidsresor, medeltidsveckan på Gotland, autenticitet, kulturturism, arkeologi och rekonstruktioner samt historieförmedling. Alla dessa ämnen angränsar på ett eller annat sätt till ämnet för denna uppsats och medverkar till att den får ett mer heltäckande innehåll och förhoppningsvis ett mer helhetstäckande resultat.

Avgränsningar och motiv

Intentionen här är att undersöka Salvestaden som helhet och fenomen nu när den går in i en ny fas och blir permanent. Spännande vore dock att studera hur levandegörande museer har uppkommit och hur det ser ut i dagens Sverige samt jämföra dessa för att se om det finns en gemensam form. Vidare skulle man kunna lägga en större vikt vid det didaktiska i Salvestadens utformning, då det är pedagogiken som länge har varit själva stommen. Detta har dock inte gjorts i denna uppsats eftersom det inte har funnits utrymme samt för att inte komma för långt från det övergripande syftet. En aspekt på denna undersökning är svårigheten i att studera en rekonstruerad stad som ännu inte finns. Dock är Salvestadens inledningsfas av stor vikt för hur det fortsatta arbetet kommer att fortskrida och inget hindrar att vidare forskning kommer att ta vid där denna uppsats slutar.

Disposition

Denna uppsats är uppbyggd att först ge en introduktion till det teoretiska fält den rör sig inom. Därefter ges en deskriptiv genomgång av vad återskapande, kunskap och levandegörande tar för uttryck inom upplevelseorienterad historieförmedling. Med denna bakgrund beskrivs sedan i vilken kontext Salvestaden i Kalmar har vuxit fram samt vilka problem som där har stötts och blötts. Det sista kapitlet innan resultatet är en jämförande analys av Salvestaden och det danska Middelaldercentret som båda återskapar sent nordiskt 1300-tal samt vad som skiljer sig och hur de ser på varandras verksamhet. Tillslut ges en genomgång av de resultat som denna studie har genererat, vilket följs av en diskussion där delar av tidigare exempel tas upp för djupare reflektion.

I. Historiebruk

Intresset för historia har under de senaste decennierna ökat. Den ena efter den andra populärvetenskapliga boken om historia ges ut samtidigt som TV4 sänder serien om "Arns rike" på bästa sändningstid. Detta sker dock samtidigt som de traditionella museerna, som genom de senaste 150 åren har varit de främsta bärarna av historia, ser sina besöksantal stagnerade, ja de till och med minskar och forskare talar om svensk historielöshet. Hur går denna paradox ihop? Om det talas om en historielöshet samtidigt som intresset för historia är större än på länge, ställs frågan om var detta tar vägen. Var får vi vårt historiska intresse tillfredsställt?

Museer och historiebruk

För att kunna blicka framåt, måste vi först förstå vår bakgrund och historia. Hur ofta har vi inte hört detta resonemang, låt gå i helt olika former och sammanhang. Men inte desto mindre genomsyrar denna tes allt vad som har med historia att göra. I grundskolans kursplan för historia nämns orden identitet och förståelse för "att de [eleverna] kan se sig själva och företeelser i nutiden som ett led i ett historiskt skeende", genom att hänvisa till just det förflutna. Museerna tar ofta till en sådan formulering som en legitimering av verksamheten som bedrivs där. Men hur ser museernas historia ut? Att museerna har fått lägga om sin verksamhet för att möta samhällets och besökarnas krav är inget nytt, men hur har denna förändring sett ut?

Svante Beckman, Professor i Teknik och social förändring, och Magdalena Hillström, doktorand, vid Linköpings universitet, har tillsammans skrivit en artikel om "museiväsendets väsen"² där de resonerar kring utvecklingen av museerna. Beckman och Hillström menar sig kunna se en utveckling som har gått från en skattkammarlikt inställning till föremålen med rötter i 1600-talets kuriosakabinett, via det tidiga 1900-talets arkiv för forskning till 1970-talets folkhögskolemuseum där upplysning var det viktiga, för att nu ha hamnat i ett teaterlikt scenarium där upplevelsen är det som efterfrågas. Dessa olika museiideal följer på inget sätt en rak linje, utan det Beckman vill visa på, är att det genom tiderna har funnits en rörelse där tyngdpunkten på vad ett museum bör vara och göra har förflyttats. Alla fyra ideal har förekommit och förekommer även idag samtidigt, men numera befinner vi oss i en mer teaterlikt modell för museerna där publiken vill bli underhållen.³

Skattkammaren, som är det ursprungliga museet eller kuriosakabinettet, står för något som Beckman kallar för totemvärde, dvs. att museets värde utgörs av samlingens kvalitet och omfång. Arkivmuseet har ett informationsvärde, dvs. tingen i sig saknar ett egentligt värde, det viktiga är vad tingen kan säga oss. Folkhögskolemuseet har ett bildningsvärde. Tyngdpunkten har flyttats från tingen till publiken. Tingen har en illustrerande funktion i pedagogiskt syfte. Det händer att denna typ av museer inte har några samlingar

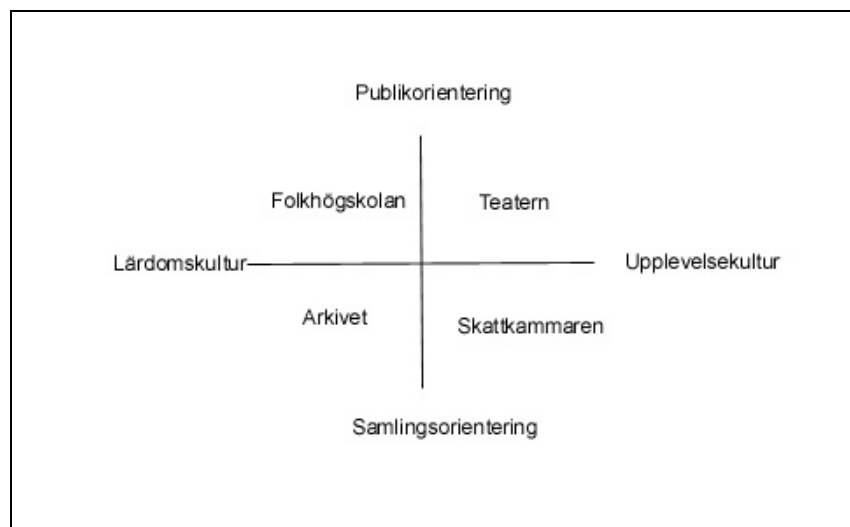
¹<http://www3.skolverket.se> Mars 2004

² Beckman, Svante och Hillström, Magdalena, "museiväsendets väsen – om en institutions identitet", *Tvärnsnitt* 2001: 4, s. 34-42.

³ Beckman, Hillström, s. 34.

att visa upp. Slutligen står teatern för ett suggestionsvärde, dvs. publiken ska uppleva historien på ett så autentiskt sätt som möjligt. Tingen fungerar här som rekvisita.⁴

Beckman menar att det finns en rörelse i museiväsendet, där vi har gått från ett slags arkiverande museum till ett alltmer upplevelseinriktat, ibland med kommersiella inslag, dvs. från skattkammare (1600-1700-tal) via förra sekelskiftets enorma samlingar och arkiv och 1960- och 70-talets blomstringsvåg för museer med upplysande funktion, till dagens upplevelse- och nöjesbaserade museer, där man bygger upp historiska miljöer och bland annat använder sig av skådespelare. Detta har även gett upphov till spänningar mellan olika motiv för bevarande och tolkande.⁵



Modell över museiväsendets olika motsättningar. Hämtad ur Beckmans och Hillströms artikel om "museiväsendets väsen", från Tvärsnitt 2001:4

⁴ Beckman, Hillström, s. 37-38.

⁵ Ibid.

II. Medeltiden i samtiden, en litteraturstudie

Denna studie tar upp återskapandet av forna tider genom rekonstruktioner, med Salvestaden i Kalmar som utgångspunkt. Dock är det av värde att ge en bild av, i vilken kontext Salvestaden växer upp. Varför bygger man rekonstruktioner och vad ska man ha dem till när de väl finns där? Vad är det som händer och vad är det man vill åt när man väljer att rekonstruera en viss epok från historien?

En bakgrund till byggandet av rekonstruktioner

Bodil Petersson, forskare vid Lunds universitet, har i avhandlingen, *Föreställningar om det förflutna, arkeologi och rekonstruktioner*⁶, utgått från tre olika teoretiska tillvägagångssätt eller dimensioner, i byggandet av rekonstruktioner. Först handlar det om rekonstruktioner i *politiskt* syfte, att framhålla det egna värdet eller nationens storhet. Det andra handlar om *kunskapen* och hur rekonstruktionen används ur ett mer experimentellt perspektiv där även pedagogiken spelar in till en viss del. Den sista dimensionen som Petersson skriver om är *äventyret*. Rekonstruktioner byggs för att skapa spännande upplevelser för turister och befinner sig i gränslandet mellan kommersiell upplevelseindustri och förmedling av historia.⁷

Bodil Petersson ger en kort presentation av hur användandet av rekonstruktioner har sett ut genom tiderna i Sverige, Norge och Danmark. Där kan vi läsa hur Gustav II Adolf anordnade medeltida turneringar och även hur Gustav III höll fester i olika historiska teman. Överhuvudtaget visar det sig att man i de högsta stånden under 1700-talets sista hälft ofta lät iordningställa framförallt forntidslämningar som ett slags monument över en forntida storhet, vilket syftade på att framhäva de högre ståndens och framförallt kungamaktens kontinuitet. Kungens makt legitimerades av att han var en arvtagare till forntidens stora hövdingar, som byggde stora högar över sig själv. Under 1700-talet blev det också vanligt att den förr, så tillrättalagda och välplanerade parken kring slott och herresäten nu blev mer romantisk och organiserat vildvuxen och kallades ofta "temapark". Fanns det en fornlämning på området införlivades den i parken som ett monument, men i vissa fall byggde man även upp falska fornlämningar som överraskning för promeneraren och som en slags nostalgisk påminnelse över gångna tider. Men det fanns aldrig någon anspelning på pedagogisk eller kunskapsinhämtande ambition med de uppbyggda rekonstruktionerna, utan de var främst till för att underhålla och visa på adelns storhet och stolta förflutna.⁸

Tidiga vetenskapligt relaterade rekonstruktioner

De rekonstruktioner eller iordningsställande av fornlämningar som gjordes i det sena 1700-talet och det tidiga 1800-talet hade ungefär samma syfte i alla länderna. Det var monumentens tid och rekonstruktionerna var starkt förknippade med kontinuiteten och makten i riket och berörde inte någon större del av befolkningen, men under andra hälften av 1800-talet, i och med industrialiseringen, ökade

⁶ Petersson, Bodil, *Föreställningar om det förflutna – arkeologi och rekonstruktioner*, Lund, 2003

⁷ Petersson (2003), s. 15 ff.

⁸ Petersson (2003), s. 44 ff.

intresset för teknologi. Urbaniseringen och moderniseringen som satte fart i slutet av 1800-talet och början av 1900-talet medförde ett snabbt ökande antal hembygdsföreningar och nationella museer och kunskapen om forntiden blev viktigare än förhållandet av den. Kunskapssökandet försiggick med den, vid den tiden, nya framväxande vetenskapsgrenen arkeologi. Arkeologerna grävde fram forntiden, kategoriserade den och skrev dåtidens historia utifrån ett akademiskt teoretiskt sätt.

Arkeologin var från början inte självskriven in i vetenskapens värld utan kämpade för att nå en teoretisk nivå som gjorde den till erkänt akademiskt ämne. Vikten med arkeologin var att se en kontinuerlig civilisatorisk utveckling av mänskligheten genom framförallt föremål. De forntida epokerna delades in och föremål efter föremål lades på rad för att visa på utvecklingen från primitiva till mer och mer sofistikerade verktyg och redskap. Den danska arkeologen Nils Frederik Sehested (1813-1882) var en av de första som överhuvudtaget intresserade sig för de forntida föremålen praktiska funktion och utförde redan på 1870-talet en del experiment. Samtidiga arkeologer såg skeptiskt på Sehesteds tidiga form för experimentell arkeologi och det fanns bara en handfull arkeologer som framhöll forntida teknik som ett skickligt hantverkskunnande utan den moderna tidens maskiner och redskap. Först in på andra hälften av 1900-talet blev det mer vanligt med experimentell arkeologi och rekonstruktion.⁹

Urvalskriterier och motiv för återskapandet av historia

Under de senaste decennierna har det blivit allt vanligare att man, förutom hembygdsgårdar med Skansenliknande verksamhet, bygger upp fullskaliga rekonstruktioner och använder dem som miljöer för pedagogisk verksamhet om gångna tider, men finns det vissa epoker som i detta syfte rekonstrueras mer än andra? Peter Aronsson ger en intressant synpunkt, när han uppmärksammar att de flesta ”upplevelseorienterade historiekulturella fenomenen” oftast utspelar sig i en avlägsen tid, innan vår tids rationalism, vilket även tydliggörs genom Peterssons observationer, när hon skriver att hälften av de rekonstruktioner som hon baserar sin undersökning på, har vikingatid som tema.¹⁰ Med denna brytning, som med en term ofta kallas ”decline of the magic”, menas att tiden för upplysningen i mitten av 1700-talet innebar slutet för en tid präglad av magi och med en världsordning där oförklarliga fenomen tillskrevs en högre makt. Avståndet i tid för med sig en brist i vetandet och sätter därmed igång den egna fantasin just på grund av att det inte finns så många färdiga och konkreta tolkningar, samma brist gör dock tiden svår att gestalta på ett vetenskapligt historiskt korrekt sätt.¹¹

Något som både Aronsson och forskaren Erika Larsson vid Växjö universitet förundras över är varför den svenska stormaktstiden lyser med sin frånvaro inom upplevelseorienterad historieförmedling, trots att det finns betydligt fler välbevarade miljöer från 1600-talet och dokumentationen är påfallande stor. Detta kan tillsynes förklaras med att museerna, som oftast bedriver den historisk-pedagogiska förmedlingen, har en sedan länge given yrkessammansättning med arkeologer och etnologer som grund för verksamheten.

⁹ Petersson (2003), s. 67 ff.

¹⁰ Petersson (2003), 132.

¹¹ Aronsson, Peter, ”Att uppleva historia” i *Tid och tillit – en vänbok till Eva Österberg*, Malmö 2002, s. 92.

Men det finns också andra förklaringar på varför vissa epoker så mycket mer än andra används i detta syfte. De äldre tiderna är mer sagolika och lämpar sig mer för äventyr och lek, samt att det redan finns ett intresse för tiderna genom bland annat mediernas framhållning. De nyare tiderna blir ibland för komplicerade vid till exempel ett rollspel, då man ju närmare nutiden man kommer, vet desto mer och därför får svårare att improvisera.¹²

Det finns tre perioder som dominerar i museiverksamheten där det arbetas med rollspel/tidsresor; stenålder, medeltid och sekelskiftet 1900. Stenåldern är ”början på historien”, så långt tillbaka människorna kan spåras här i Skandinavien. Det är exotiskt att göra kokgrop, arbeta med flinta, skjuta med pilbåge, alla lätta pedagogiska moment. Medeltiden har blivit populärkulturens tid framför andra, med tv, film, böcker i ämnet och museerna har varit kloka nog att haka på. Medeltiden ligger tillräckligt långt tillbaka i tiden för att vara en kontrast, samtidigt som det finns dokumentation om människorna. Sekelskiftet står för det gamla och trygga. Våra rötter finns där på ett avstånd som ger en känsla av personlig delaktighet. Landsbygden, bondemiljö, brytningen mellan gammalt och nytt är det som främst tas upp under återskapandet av denna tid.¹³

Salvestaden som är på väg att byggas upp i Kalmar, gestaltar den medeltida epoken. Vad är det som lockar med medeltiden som resmål? Petersson beskriver medeltiden som en epok med kultur och kontrast. Från och med medeltiden skrevs fler dokument ner på pergament och papper vilket gör att vi helt enkelt vet mer om den än tidigare tider. Trots att uppfattningen om medeltiden bygger mycket på ståndssamhället med adel, präster, borgare och bönder där bönderna var den klart största gruppen, inriktas återskapandet främst på adel och borgare. Detta för att adel och borgare är mer kända genom skriftligt material och därför mycket lättare att skapa en berättelse kring.¹⁴ Dessutom är en så enkel sak som klädesdräkten ett stort plus för medeltiden. Historieforskaren Dick Harrison nämnde i ett program på Sveriges Radio P1 i slutet av februari 2004, att just den medeltida bekväma och effektiva klädesdräkten tilltalar dagens människor till skillnad för stormaktstidens pompösa och föga bekväma dräkter.¹⁵

Det finns även de som, enligt Petersson, dras till medeltidens mer traditionella könsfördelning. Detta kan te sig märkligt i en tid full av jämställdhetsfrågor, men likväl återfinns detta motiv även under Medeltidsveckan på Gotland. Människor lockas av den hjältemodiga riddaren och de sköna jungfrurna.¹⁶ Matkulturen är en annan lockelse från medeltiden. Det finns recept bevarade från den tiden och mat och kulturen kring mat är något vi människor kan känna igen från alla tider och därför även något som tilltalar oss. Genom att laga mat, insupa dofter och smaker som inte är lika vanliga i dag, uppstår en känsla av att

¹² Larsson, Erika, ”Att resa i tiden”, i Peter Aronsson & Erika Larsson (Red.) *Konsten att lära och viljan att uppleva*, Växjö 2002, s. 15-16.

¹³ Larsson, ”Att resa i tiden”, s. 16-18.

¹⁴ Petersson (2003), s. 327-329.

¹⁵ Kulturradion om historia, Sverigesradio P1, från den 26 februari 2004

¹⁶ Larsson, Erika, ”Medeltidsveckan på Gotland – en sagolik historia”, i Peter Aronsson & Erika Larsson (Red.) *Konsten att lära och vilja att uppleva*. Växjö 2002, s. 109.

man har förflyttats i tid och rum.¹⁷ Många av dem som är engagerade inom återskapandet av historia ser det dessutom som en hobby eller helt enkelt som en livsstil.¹⁸

Motiv för byggandet av rekonstruktioner

En rekonstruktion förmedlar en bild av det förflutna. Men vad är det som förmedlas? Ofta är rekonstruktionen resultatet av ett forskningsprojekt inom forntida teknik för att testa olika teorier om hur man konstruerade byggnader i en tid utan alla våra moderna redskap. Det har dock visat sig att valet av vilken period och form som ska rekonstrueras skiljer sig från varandra i de tre skandinaviska länderna. Dessutom tillskrivs den färdiga rekonstruktionen värden som på ett eller annat sätt ger platsen där den är byggd en viss tillhörighet. Därför ligger det alltid en risk i att återskapa det förflutna då det ofta blir en fråga om identitet, etnicitet, nationalism och regionalism.¹⁹ I de tre skandinaviska länderna som Petersson har hämtat sitt undersökningsmaterial ifrån, ser man en tydlig samhörighet mellan länderna ifråga om den gemensamma sagoomspunna vikingatiden. Genom att rekonstruera vikingatiden skapar man en viss identitet som särskiljer Danmark, Norge och Sverige från resten av Europa. Dock har man, i de olika länderna, valt att betona olika fenomen från den tiden. I Norge är det den äventyrslystne och sjöduglige norrmannen som sätts i fokus. I Danmark är det den arbetsamme och flitige bonden medan det för Sveriges del är den vikingatida handelsmannen som får störst utrymme.²⁰

Identitetsskapandet i återgivningen av historia

Det som mer skiljer länderna i Skandinavien från varandra i fråga om rekonstruktionens betydelse är att man mer i Danmark och Norge än i Sverige gärna återskapar tiden för nationens födelse. I Danmark menar man sig ha kunnat spåra denna riksbildning tillbaka till sen järnålder/tidig vikingatid, vilken också är den mest rekonstruerade epoken i landet. Denna tid är av stor betydelse för den danska nationella identiteten. Jordbruket har alltid varit en del av dansk identitet och att därför kunna spåra den nöjda danska bonden helt tillbaka till förhistorisk tid är inte utan betydelse.²¹ Även i Norge menar man sig kunna se landet samlad under en kung redan under vikingatiden och betonar den sjöstarka nationen där vikingen for i ledning. Petersson förklarar detta med att Norge i så många år har styrts under överhöghet från sina två grannländer Danmark och Sverige och att man ser en stolthet i att Norge en gång i tiden själv var en stark nation som erövrade andra områden.²² I Sverige saknar man den riksbildande nationella identiteten i de vikingatida rekonstruktionerna. Detta beror, enligt Petersson, på att Sverige inte var ett enat rike under denna tid. Vikingarna fanns, men inte på samma sätt som i våra grannländer. De var inte erövrare eller äventyrslystna, utan bönder med sinne för handel. De svenska vikingarna seglade österut längs floderna

¹⁷ Petersson (2003), s. 331 ff.

¹⁸ Petersson (2003), s. 337. och Petersson, Bodil, "Foteviken – kungarrike i upplevelsernas tid" i Peter Aronsson & Erika Larsson (Red.) *Konsten att lära och vilja att uppleva*. Växjö 2002, s. 86.

¹⁹ Petersson (2003), s. 122.

²⁰ Petersson (2003), s. 132.

²¹ Petersson (2003), s. 144-145.

för att handla, inte för att erövra. Den svenska nationella identiteten har istället samlats till tiden för Gustav Vasa och regalskeppens tid, när Sverige var en stormakt.²³

I Norge byggde man redan 1893 den första rekonstruktionen av ett vikingatida skepp, Gokstadskeppet. Med detta inleddes en lång bana av skeppsrekonstruktioner för Norges del.²⁴ Att rekonstruktioner är med att skapa en identitet är ganska säkert, men är den alltid av nationell karaktär? Identiteten kan även vara regional eller till och med lokal. Gotland har under många år, tillsammans med Skåne, fört en regional politik som framhäver den regionala storheten gentemot den nationella. I Vikingareservatet Foteviken i Skåne framhävs den skånska identiteten, som under vikingatid och medeltid var lik med dansk identitet. Guiderna där, talar om danska kungar och dansk politik. Stockholm och den Svenska nationella historien känns långt borta.²⁵ Medeltidsveckan på Gotland, som är ett annat slags återskapande av historia, har som mål att styrka den lokala identiteten hos gotlänningarna.²⁶ Under Festivalen på Gotland håller ”Nationens stora berättelse” på att brytas upp i ett myller av lokala kulturarv. Ramberättelsen för Medeltidsveckan; spelet om Valdemar Atterdag, är ett infekterat kulturarv – en årlig rituell strid. De kollektiva minnena tas i retoriskt bruk av människor för att länka sig själva och andra till tidigare generationers hjältedåd, syner, ägande och förorättande. Genom leken kan tidigare fastlåst historia luckras upp och historien blir något som kan förändras och som förändras.²⁷

I dessa båda fall är rekonstruktionen och historien med för att skapa en regional eller lokal identitet som skiljer sig från den nationella. Tvärt om i Sønderjylland i Danmark använder man historien för att visa samhörigheten till Danmark som nation. Då området under många århundraden har befunnit sig i ett kritiskt läge mellan det tyska riket och Danmark, och det vid flera tillfällen även har ockuperats av Tyskland, så har en dansk nationell stolthet och identitet fått starkt fotfäste.²⁸

Kunskap

Inom arkeologin förekommer det att man ibland använder sig av experiment för att utröna hur en viss sak har konstruerats och använts. Ett exempel är rekonstruktioner gjorda på fynd av vikingaskepp som har varit så detaljerade att detta har kunnat låta sig göras. I uppsatsen benämns denna form för experimentell arkeologi, *positivistisk experimentell arkeologi*. Varför ordet ”positivistisk” finns före begreppet är för att lättare särskilja på en annan form av experimentell arkeologi. Denna andra form, *humanistisk experimentell arkeologi*, går ut på att arkeologen sätter sig in i en forntidsmänniskas situation: Detta material finns, dessa kunskaper kan hon ha haft och dessa redskap har hon haft till förfogande. Hur bar hon sig åt för att bygga detta vikingaskepp som fyndet visar. Att kunna skapa sig en uppfattning om dessa två sidor av experimentell

²² Petersson (2003), s. 184.

²³ Petersson (2003), s. 154-155.

²⁴ Petersson (2003), s. 147.

²⁵ Petersson (2002), ”Foteviken – kungarike i upplevelsernas tid”, s. 85.

²⁶ Schwartz, Wiveka, Medeltidsveckan på Gotland – Studiehandledning, (Visby 2002), s. 6.

²⁷ Gustavsson, Lotten, *Den förtrollade zonen – lekar med tid, rum och identitet under medeltidsveckan på Gotland*, Bokförlaget Nya Doxa, Falun, 2002, s. 258-260.

²⁸ Petersson (2003), s. 177 ff.

arkeologi, är avgörande för att förstå diskussionen som förs angående byggandet av rekonstruktioner och formen för denna. Detta speglas även i de intentioner man har med sin rekonstruktion och kan på vissa håll vålla osämja och oenighet i varför man överhuvudtaget bör syssla med denna sortens verksamhet.

Väljer man att återskapa en del av historien har man ett syfte. En rekonstruktion är oftast en blandning av forskning och förmedling. Båda förhållningssätten handlar om kunskap. När rekonstruktionen byggs i forskningssyfte är den av experimentell karaktär, byggs den ur förmedlingssyfte, eller blir så efter det experimentella byggandet, övergår den till att bli pedagogisk och det talas om att "levandegöra historien".²⁹

Ett tidigare svenskt exempel som Bodil Petersson tar upp, är Eketorps borg på Ölands södra alvar. Borgen började återskapas i slutet av 1970-talet på platsen för den ursprungliga lämningen och var ett försök att kombinera forskning och förmedling. Den stora debatten som sattes igång i och med byggandet av Eketorps borg, handlade om huruvida arkeologer skulle befatta sig med att fylla de luckor som uppstod i rekonstruktionen med något man inte hade fullt belägg för, då forskning och fakta tagit slut. Den svenska arkeologkåren splittrades i två delar. Den ena delen menade att man var tvungen att utföra experiment när man inte hade fakta, detta för att få en helhetsbild av rekonstruktionen. Den andra sidan såg skeptiskt på detta, då de menade att det var att bryta den vetenskapliga doktrinen genom att uppföra rekonstruktioner som man inte hade belägg för och som man därför inte heller kunde stå för.³⁰

Hur korrekt ska rekonstruktionen vara?

Debatten som fördes i slutet av 1970-talet och långt in på 1980-talet främst kring Eketorp, har egentligen aldrig dött. Fortfarande idag när man håller konferenser i ämnet kommer de två olika sätt att se på rekonstruktioner upp. Det är samma argument som tas upp och en av de viktigaste vad gäller rekonstruktioner i stort är "att deras bild av det förflutna tycks så definitivt och att den tredimensionella formen för framställning etsar sig fast i betraktarens minne och blir till en outplånlig sanning, hur hypotetisk den än är".³¹ Rekonstruktioner har en stor makt över vår föreställningsförmåga att förstå och uppleva historien. Därför är det extra viktigt att rekonstruktionerna blir så autentiska som möjligt, att man är så nära en faktisk sanning som möjligt.

Ett motargument är att man alldeles för ofta står med för lite fakta om framförallt interiör i forntida byggnader och när man ska rekonstruera utifrån dessa fakta blir resultatet ett ofta tomt och ogästvänligt hus och betraktaren ser då historiens människor som mer primitiva än de egentligen var. Använder man sig av den mer hypotetiska experimentella arkeologin utifrån dåtidens människors villkor, kan man skapa ett ombonat hem som ter sig mer likt våra egna liv och minskar distansen mellan nu och då, dock kanske på bekostnad av vetenskaplighet.³²

²⁹ Petersson (2003), s. 209.

³⁰ Petersson (2003), s. 211 ff.

³¹ Petersson (2003), s. 219.

³² Petersson (2003), s. 256.

Den kanske främste svenske kritikern mot det hypotetiska experimentella utövandet av arkeologin, Ulf Näsman, som själv var med att starta upp rekonstruktionerna av Eketorps borg, menar att det inte går att förena vetenskap och levandegörandet. Levandegörandet är till för den mer eller mindre ointresserade allmänheten och barn, inte för forskaren eller den insatte. Dessa personer är fullt kapabla att utifrån fakta och vetenskapliga avhandlingar själva se levandegörandet.³³ Petersson själv ställer sig objektiv till denna diskussion, men tillägger en liten undran om varför så många arkeologer inom den grenen där man endast bygger på vetenskapligt bevisade fakta, ändå väljer att utföra sina experiment klädda i tidstypiska dräkter när levandegörandet och upplevelsen inte är av vikt.³⁴ Vilket av dessa kunskapsideal som är bäst är svårt att ta ställning till, men det handlar om ett naturvetenskapligt kontra ett humanistiskt ideal. Detta kan bäst belysas genom ett citat av Petersson:

Det naturvetenskapliga sätter metoder, kontrollerbara och upprepningsbara experiment samt artefakter i fokus. Det handlar om att nå kunskap om främst den teknologiska sidan av det förflutna: hantverkstekniker, materialanvändning, tidsåtgång, spridningsmönster. [...] Det humanistiska kunskapsidealet sätter handling, som att resa, bo och leva, i centrum. [...] Den humanistiska traditionen söker förstå människans villkor och handlande i förfluten tid. Återskapandet strävar efter att genom rekonstruktion ge förutsättningar för liv på det förflutnas villkor.³⁵

Vem får förmedla historia?

Hur ska vi konsumenter av historia då veta vad vi kan lita på och inte? Vem förmedlar egentligen den historia som vi tar del av? I artikeln "Förmedlad forntid i full skala"³⁶ i tidningen *Kulturmiljövård*, redogör Bodil Petersson kort för de i fullskala uppbyggda rekonstruktionerna vilka blir allt mer vanliga i dagens Sverige. Petersson börjar artikeln med en diskussion just kring vem som egentligen får förmedla bilder av det förflutna. Är det alla som sysslar med historia eller är det endast museerna? Traditionellt sett har museerna i Sverige haft en särställning som har gjort att besökare tillskrivit dem stor auktoritet. De är analyserande, objektiva och korrekta förvaltare/förmedlare av historien. De rekonstruktionsformer av förfluten tid som idag finns utanför museernas regi, kämpar ofta just med att nå denna grad av etablering och auktoritet och få det erkännande som museerna har.³⁷

Museernas utställningar och rekonstruktionernas levandegörande, tävlar ibland om samma sorts kunskap och där menar Petersson, att en rekonstruktion ofta övergår utställningen till den grad att man faktiskt kan använda flera sinnen för att uppleva och förstå, än på de traditionella museerna. Innanför murarna visas fragmentariska delar ur historien fram i, för föremålet, helt nya omgivningar samt oftast bakom glas, vilket ökar avståndet mellan besökare och föremål. Denna kritik mot museernas traditionella

³³ Petersson (2003), s. 219-220.

³⁴ Petersson (2003), s. 234.

³⁵ Petersson (2003), s. 243-235.

³⁶ Petersson, Bodil, "Förmedlad forntid i full skala", *Kulturmiljövård* 1/1999, Riksantikvarieämbetet, s. 10-15

³⁷ Petersson, (1999), s. 15.

utställningsform har gjort att många idag, väljer att vara med och stå som garant för rekonstruktioner som används som komplement till utställningar och litteratur i förmedlingssyfte.

Varför byggs fullskaliga rekonstruktioner?

Det goda med en rekonstruktion är att besökaren med egna sinnen kan se, beröra och hantera forntiden på ett sätt som museernas utställningar av förklarliga skäl inte kan. I den humanistiska experimentella arkeologin ingår att med de medel som fanns vid den tiden man rekonstruerar, även fullfölja teorier som man kanske inte alltid har bevis för, och utifrån resultatet komma närmare en lösning som faktiskt kan vara sann. Genom detta sätt, blir experimentell arkeologi ett hypotetiskt förhållningssätt som genom hermeneutiska resonemang kommer närmare en lösning. Ett exempel på det är arkeologen som måste sätta in sig själv i forntidsmänniskans sätt att tänka och utifrån de faktiskt givna stolphälen, om det är ett hus man rekonstruerar, resonera sig fram till en lösning. På den andra sidan står de arkeologer som menar att man genom det hypotetiska förhållningssättet drar alldeles för många paralleller till etnologiska studier och att dessa mer eller mindre av en slump införlivas i den forntida rekonstruktionen istället för genom metodisk analys av problemet.³⁸

Nackdelen med rekonstruktioner är just att många arkeologer drar sig för att konstruera verkliga föremål eller annat som man inte har tillräckliga arkeologiska grunder för och att det därmed inte alls görs. Arkeologen Arwo Perjusi, anställd på Kalmar läns museum, förespråkar den humanistiska experimentella arkeologin och förklarar att det är bättre att testa och prova en teori, som man kanske inte har fullt belägg för, men som kan främja forskningen, än att inte göra någonting alls.³⁹ Allmänt sett verkar det som om att man i Sverige, men även i Norge, använder sig av den humanistisk experimentella arkeologin⁴⁰, medan man i Danmark, verkar satsa mer på den positivistiska experimentella arkeologin.⁴¹

Kunskap genom rekonstruktioner

Frågan om vad en rekonstruktion kan tillföra av kunskap till en redan insatt skara av arkeologer, har diskuterats i styckena ovan. Men vad kan en skolelev eller en turist lära sig av ett besök i en rekonstruktion. Detta är en av frågorna som forskaren Birgitta Gustafsson vid Växjö universitet har ställt. I artikeln ”Upplevelsen som grund för lärandet”⁴² förmedlas de erfarenheter hon gjorde av en studie av tidsreseverksamheten vid Jamtli Historieland och Foteviken i Skåne. Genom observationer och samtal med elever, lärare och aktörer vid museerna ges ett inlägg i debatten kring rekonstruktioner och tidsresors kunskapsförmedlande. Sedan länge har leken visat sig vara bra för inlevelsen och förståelsen för nya fenomen, så också historia, men ofta saknas en contextualisering. Aktiviteterna som förekommer inom de

³⁸ Petersson (2003), s. 216

³⁹ Muntligt samtal med Arwo Perjusi, KLM, 22/1 2004

⁴⁰ Bodil Petersson använder begreppet ”Hypotetisk experimentell arkeologi”

⁴¹ Petersson (2003), s. 231

⁴² Gustafsson, Birgitta, ”Upplevelsen som grund för lärandet” i Aronsson & Larsson (Red.) *Konsten att lära och vilja att uppleva*, Växjö universitet 2002.

flesta former för pedagogiskt levandegörande av historien saknar förankring i en fiktiv värld som eleverna kan ta ställning till och leva sig in i, vilket är hela poängen med rollspelen och tidsresorna.⁴³

”Ett sådant synsätt med en fokusering på det materiella, som den autentiska miljön och rekvisitan, men i avsaknad av en fiktion medför att situationen tar form som maskerad. Är barnen vikingabarn eller är de utklädda barn?”⁴⁴

När rollspelet eller tidsresan fungerar som bäst känner eleverna att de är en del av den fiktiva berättelsen som dock utspelar sig i en icke-fiktiv tid. Tidsresan är en lek och ”vi ger upp oss själva som lekande subjekt i leken och leken självt blir det centrala”⁴⁵. Eleven är både aktör och åskådare samtidigt. Om barnen däremot inte har en fiktiv berättelse att förhålla sig själv till och endast museipersonalen är i en roll skapas i stället vad Gustafsson kallar ett ”situerat lärande” och tidsresan blir mer som en aktivitet. Det Gustafsson räds är att de påkostliga rekonstruktionerna bara blir en bakgrundsmiljö för aktiviteterna utan någon koppling mellan det eleverna eller besökaren gör och den tid som gestaltas. Barnen har roligt, men det innehållsliga sammanhanget till en historiemedvetenhet går förlorat.⁴⁶

Levandegörande

Känslan av att ha förflyttats tillbaka till en annan tid är mycket ofta just det som driver entusiaster inom återskapandet av historia. Redan titeln till historikern David Loewenthals bok, *The past is a foreign country*, låter oss förstå att historia är något annorlunda och något som faktiskt kan gå att besöka. Detta är något personerna bakom Medeltidsveckan på Gotland har tagit fasta på. Gotland ska vara synkront med medeltid, så att det rent faktiskt ska kunna gå att resa till medeltiden genom att ta färjan till Gotland.⁴⁷ Men återskapandet av historien kan också bära med sig den uppfattningen att den som söker sig till en annan tid, flyr dagen för att leva sitt liv i en påhittad värld, alltså återskapandet av historia som en eskapistisk företeelse. Ordet eskapism har genom tiderna haft en negativ klang och blev aktuellt genom senare års diskussioner om rollspel och lajv. Dock har även ordet eskapism förkämpar. En är kulturhistorikern John Huizinga som på 1940-talet menade, att trots att leken inte gynnar vare sig det moraliska eller det nyttiga i våra liv, så är den ändå en nödvändighet för människans sätt att utveckla kultur. Och att lajvrollspel och medeltidssällskap som vill återskapa ”den goda medeltiden” sysslar med en slags lek är nog inte svårt att se.⁴⁸

Denna tredje form för rekonstruktioners tillblivelse och användning är mycket mer luddig och svårförklarad än när det handlar om politik eller kunskap om hantverket, men det är också tidsresans odefinierbara charm som gör att vi fortsätter att jaga den ”rätta känslan”. Petersson själv ser eskapism som

⁴³ Gustafsson, ”Upplevelsen som grund för lärandet” s. 131.

⁴⁴ Ibid. s. 131.

⁴⁵ Gustafsson, ”Upplevelsen som grund för lärandet”, s. 133.

⁴⁶ Gustafsson, ”Upplevelsen som grund för lärandet”, s. 137.

⁴⁷ Gustafsson, ”Upplevelsen som grund för lärandet”, s. 58

⁴⁸ Petersson, (2003), s.280 ff.

ett redskap att ”leka” fram olika lösningar och som hon ser det, finns det tre olika sätt att med rekonstruktionens hjälp levandegöra historien.⁴⁹ Ett är *bebyggelsen*. Det är denna form som främst visar sig i danska järnåldersrekonstruktioner där familjen lever vardagsliv. Man bor i rekonstruktionen, lagar mat, syr dräkter tillverkar redskap, allt på ett sätt som stämmer överens med den återskapade tidens villkor. Den andra möjligheten är en fysisk transport, likt en pilgrimsresa eller en båtfärd, som också hjälper den inre *resan* på vägen. Detta uttrycker sig främst i rekonstruktionen av historiska båtar som även, i många fall, används för att segla med. Den sista och vanligaste resan tillbaka i tiden går via *händelsen*. De otaliga marknaderna som har vuxit upp i sommarlandskapet är just rekonstruktioner av händelser. Marknader med handel, musik, mat och dryck samt uppvisningar av olika slag är just ett avbrott från vardagen. Så var det under medeltiden och så är det även idag.⁵⁰ Självklart glider dessa tre former för tidsresor in i varandra, för visst kan en seglats också vara en händelse och dessutom är båten en byggd konstruktion.

Händelsen som ram för lek

Just händelsen som redskap för upplevelsen av historia och av medeltid och vad som driver människor som sysslar med detta, är något som intresserar Lotten Gustavsson, forskare i etnologi. Hon har genom sin studie av Medeltidsveckan på Gotland sett att de många vuxna som deltar i festivalen praktiskt taget leker medeltid. Gustavsson frågar sig om det genom Medeltidsveckans finns en öppenhet för lek även för vuxna, vilket i vanliga fall sällan accepteras i vårt samhälle⁵¹. Vuxenlek diskuteras ofta på grund av att det inte riktigt accepteras att vuxna leker för lekens skull eller som ett pedagogiskt redskap. Det ska vara nyttigt. Genom den festivalliknande karaktären som präglar Medeltidsveckan upplever många vuxna att det finns ett tillfälle där den vanliga disciplinerade doktrinen upphör. Dock reagerar många när leken blir för allvarlig som till exempel när tiggaren på gatan tigger på riktigt. Det är att gå över lekens gräns.⁵²

Att använda en given historisk händelse är ett vanligt sätt att bygga upp ett ramverk kring den verksamhet som ska bedrivas. Detta är fallet på Gotland där året 1361, när danske kungen Valdemar Atterdag sades brandskatta Visby. Även Foteviken i Skåne bygger upp sin berättelse kring slaget vid Foteviken 1134 och i Kalmar byggs Salvestaden upp kring det givna året 1397 som var året då Kalmarunionen grundades. Verksamheten vid Jamtli historieland bygger också på givna händelser. Genom olika nedslag i tiden får man ett visst år att rätta sig efter och utifrån detta kan man ta fram fakta som ska levandegöra just det året.

Att använda sig av ett visst år som ram för berättelsen gör att det är lättare att hålla sig historiskt korrekt. Något som har uppmärksamats under Medeltidsveckan på Gotland är den stora spännvidden på tidsepoker som syns. Allt från vikingar till musketörer ses flanera runt på Visbys gator och torg. De ansvariga för Medeltidsveckan såg egentligen gärna att året 1361 var lite mer förekommande, men det är egentligen endast under Medeltidsveckans första och sista söndag som man återgår till ramåret. Hade man

⁴⁹ Petersson (2003), s. 339.

⁵⁰ Petersson (2003), s. 289-291.

⁵¹ Gustavsson, s. 252.

förhållit sig strängare till året 1361 även under resten av veckan, skulle det vara lättare att få en korrekt historisk förankring i utbudet. Men den spännande blandningen av verklighet och fiktion är antagligen det som lockar publiken. Alla med intresse för ”den långa medeltiden” är välkomna. Med Medeltidsveckans syn på historia förekommer dock en risk att ”medeltiden” bara blir en spännande bakgrund för upplevelser och dyrkandet av olika intressen, i stället för att förmedla kunskap och atmosfär om just den tiden. Trots detta har man ändå lyckats att fånga den karnevaliska stämningen som festivaler, marknader och karnevaler kunde uppvisa under den medeltida epoken.⁵³

Upplevelsen av historia

En annan som länge har forskat kring vårt sätt att uppleva historia är Peter Aronsson. I essän ”Att uppleva historia” har Aronsson funderat över hur vi brukar historien och börjar med att referera till en 1800-tals historiker vid namn Jules Michelet, som skriver om tre kategorier inom historia: Narrationen, analysen och återuppståndelsen. Idag efter det analytiska 1900-talet, då historia gjordes vetenskapligt korrekt som ämne, har rubrikerna kanske istället ändrats till narrationen, gestaltningen och upplevelsen.⁵⁴

Aronsson beskriver upplevelse som ”ett kort fenomen, ett ögonblick, som genom sin närvaro skänker vardagsförståelsen en mer intensiv prägel än vanligt, fyller ut närvaron och framtidshorizonten med sin påtaglighet.”⁵⁵ Vidare menar Aronsson att ett minne är så flyktigt att ”vid återkallandet av minnet är sammanhanget inte längre detsamma.”⁵⁶ Genom återkallandet får minnet ett nytt sammanhang och nya berättelser skapas. Aronsson frågar sig om vilken plats upplevelsen har i kunskapssökandet och lärandet? Och vidare om upplevelse är önskvärd eller ens möjlig för skapande av historisk kunskap? En historisk upplevelse är, enligt Aronsson, när tonvikten läggs vid vad som sker i mötet mellan en människa och ett fenomen som skapar en förnimmelse av det förflutnas närvaro.⁵⁷ Vad tillför upplevelsen uppbyggandet av kunskap? Just genom att själv prova på så kanske man kommer fram till nya frågor som i sin tur leder till nya etc. Detta ligger ganska nära den historiska upplevelsen man kan få inom den experimentella arkeologin, där man genom att rekonstruera kan prova rimligheten i en tolkning. Att uppleva historia kan också ge en aha-upplevelse så som att själv prova på hur till exempel könsrollerna behandlades extremt olika förr. ” Någonstans där mitt emellan har vi bruket av upplevelsen som pedagogisk teknik eller nyckel för vidare intresse” skriver Aronsson, men menar dock att detta inte alltid bara är av godo. Finns inte viljan att dra nytta av en upplevelse hotas både historiekommunikationen och själva upplevelsen som då lätt blir naiv och löjliggjord.⁵⁸

⁵² Gustavsson, s. 253.

⁵³ Larsson, ”Medeltidsveckan på Gotland – en sagolik historia”. s. 100- 106.

⁵⁴ Aronsson, ”Att uppleva historia”, s.73.

⁵⁵ Aronsson, ”Att uppleva historia”, s. 73-74.

⁵⁶ Aronsson, ”Att uppleva historia”, s. 74.

⁵⁷ Aronsson, ”Att uppleva historia”, s. 76.

⁵⁸ Aronsson, ”Att uppleva historia”, s. 97.

Tidsresor och rollspel

Numera förekommer tidsresor på många ställen runt om i landet där museerna och skolorna arbetar tillsammans med ”upplevelsepedagogik” eller som man vid Kalmar läns museum kallar ”kulturmiljöpedagogik”. Genom tidsresor eller historiska rollspel vill man få eleven att ta till sig historiekunskapen med andra sinnen än det traditionella objektiva kunskapsöverförandet.⁵⁹ Det finns dock olika typer av tidsresor, allt från intentionen av att ha varit med om en resa tillbaka till en forntid till mer regelrätt förmedling om historien. Den första sortens tidsresa ligger nära rollspelet med *inlevelse* och *interaktion*. Det är magiskt och försiggår i slutna sällskap. Det är en ritual där man tar fasta på *inlevelsen* i och *förståelsen* av en annan tids villkor. Den andra är mer indirekt och byggs upp av *fantasi* och *upplevelse*. Personalen är i historiska roller medan besökaren är *åskådare*. Vidare utveckling är gästbudsverksamhet, där besökaren närmast har en biroll i ett teaterstycke. I den tredje finns ingen rollgestaltning, utan det fokuseras på *aktiviteter* och *sannesintryck*, som till exempel guidningar eller att man gör saker som sig själv idag, inte som någon annan från en fjärran tid. Ofta är det glidande linjer mellan lek, teater och rollspel.⁶⁰

Som tidigare nämnts är de tidsepoker som främst används för tidsresor stenålder, medeltid och sekelskiftet 1900.⁶¹ Många av de historiska resmålen har främst skolklasser som besökare. Det är främst skolelever som får vara med om den mest konkreta tidsresan där *inlevelse* och *interaktion* är i fokus. Det är sällan som vanliga turister får vara med om tidsresan, utan besökaren är verkligen på besök och tittar på när stenåldersfolket till exempel utför sina dagliga göromål.⁶² Den mer upplevelsebetonade tidsresan är just när besökaren kommer i mindre grupper och blir medagerande i de små teaterliknande scenerierna som ibland förekommer. Dock är det fortfarande svårt att utvärdera till vilken grad turisterna får delta i tidsresan och inte bara titta på i de olika uppbyggda miljöerna som finns idag. Ett av Salvestadens främsta mål är just att få besökaren att känna sig delaktig i tidsresan och själva prova på. Tidsresan ska inte bara vara för skolklassen, utan också för allmänheten.⁶³

Autenticitet

Följ med på en medeltida upplevelse och möt syskonen Walter, Birgitta och Eskil som alla levde i Kalmar år 1397. Människorna är i centrum och hela Salve är en historisk äkta upplevelse. Kläder, mat, dryck, djur, byggnader och aktiviteter är desamma som för mer än 600 år sedan. Du reser mellan nutid och dåtid i en unik miljö som bara finns i Kalmar.⁶⁴

⁵⁹ Aronsson, Peter ”Upplevelser av historia – mål och medel”, i Peter Aronsson & Erika Larsson (Red.) *Konsten att lära och viljan att uppleva*, Växjö 2002, s. 11.

⁶⁰ Larsson, “Att resa i tiden”, s. 14-15.

⁶¹ Larsson, “Att resa i tiden”, s. 16.

⁶² Petersson (2003), s. 300.

⁶³ Intervju med Peter Dyvik.

⁶⁴ Ur broschyr om Salvestaden våren 2004



Salvestadens broschyr 2004

Citatet ovan kommer från Salvestadens broschyr inför säsongen 2004. Autenticitet, äkthet, upplevelser som nyckelord i broschyrer och marknadsföring är idag vanligt förekommande, mest för att väcka intresse och påvisa att sevärdheten är unik, underhållande samtidigt som det finns lärdom att hämta. Vad är då autenticitet?

Bodil Petersson skriver om begreppet autenticitet som något som tillskrivs äkthet och ursprunglighet. Ett objekt tillskrivs betydelsen autentiskt, inte nödvändigtvis för att det är äkta utan för att det *känns* äkta. Detta låter vid första anblicken paradoxalt och är det egentligen också eftersom det, enligt detta sätt att se det på, inte är objektet, utan *känslan av* det, som är det autentiska. Till och med kan det vara så att det räcker med att tro att ett föremål är äkta för att känslan och upplevelsen av autenticitet ska infinna sig.⁶⁵

Autenticitet och rekonstruktioner

Autenticiteten inom levandegörandet av historia är ett svårdefinierat område, vilket även framgår av styckena ovan där kunskapen och förmedlandet av kunskap är det centrala. Handlar det om sökande efter kunskap är likheten med originalet, alltså lämningen, extra viktig. Handlar det om förmedlingen är det viktigt att det man lär ut, ligger så nära den mest sanningsenliga teorin som möjligt. Men är rekonstruktion och autenticitet alltid av materiell natur? När jag hittills i denna uppsats har beskrivit rekonstruktioner och äkthet har det mestadels handlat om just byggnader och materiella artefakter, men för att fördjupa diskussionen med vad autenticitet kan vara, framläggs här ett exempel från Japan. Författaren och journalisten Jan of Geijerstam, reflekterar i boken *Miljön som minne* över äkthetens betydelse. Först noterar han att autenticitet inte är något objektivt och oföränderligt utan hänger ihop med betraktarens förkunskaper och förväntningar. Dock tar han upp en helt annan sida av autenticitet så som vi känner den. Isehelgedomen⁶⁶ i Japan är en religiös byggnad som första gången byggdes på 600 talet och ”som en bekräftelse av tankens livskraft och kontinuitet över födelse och död rivs helgedomen med regelbundna mellanrum och byggs sedan åter upp.”⁶⁷ Byggnaden som står nu är den 61: e i raden och byggdes på hösten 1993. Varje gång man river och bygger upp den igen utgår man från exakt samma principer, material och medel som alltid.⁶⁸ Det är inte byggnaden i sig som är det autentiska utan handlingen, skriver Geijerstam. Att Isehelgedomen har klassats som världsarv gör den extra intressant i våra västerländska ögon där vi oftast förknippar autenticitet med just den materiella kvarlevan. I ett sådant fall skulle Isehelgedomen vara en rekonstruktion eller kopia, men aldrig kunna komma upp till den autenticitetsgrad en byggnad från 600-talet skulle ha. Dock ser man den nuvarande helgedomen som precis så autentisk som den från 600-talet, då det är riterna i och med återuppbyggandet som är det autentiska⁶⁹. Samma

⁶⁵ Petersson (2003), s. 247-248.

⁶⁶ <http://www.tansu.net/shinto-shrine.html> 25/3 - 2004

⁶⁷ Geijerstam, Jan of, *Miljön som minne*, s. 28

⁶⁸ <http://www.shatchy.ne.jp/cef/english/chubu/comment/Ise.html> 25/3 -. 2004

⁶⁹ Geijerstam, s. 28.

autentiska handling uppkommer när till exempel en hantverkare nytillverkar ett historiskt föremål, en kopia. Är kopian mindre autentisk än originalet?

Samspelet mellan autenticitet och föremål är komplicerat. Går det att skilja på kunskapen om föremålets äkthet och upplevelsen av dess autentiska värde? Autentiska föremål används ofta som relikier för att försätta betraktaren i direkt kontakt med det förflutna, men vad händer då tinget är en rekonstruktion? Exemplet ovan om Isehelgedomen är det tydligt att det är handlingen som är det autentiska. I och med rekonstruktionen av de berömda grottmålningarna i Lascaux i sydvästra Frankrike i museet intill, har autenticiteten som legitimitet för museets berättigande upphört att gälla och i detta fall är *känslan av autenticitet* oberoende av tinget.

Enligt detta sätt att se på autenticitet är rekonstruktioner inget som borde finnas på museerna, men tar man en mer noggrann titt är de just fyllda med rekonstruktioner och kopior av originalföremål. Föremål som av säkerhetsskäl inte kan ställas ut, föremål som genom centralförvaltningen har flyttats från sin ursprungliga plats etc. Kopior har också en annan funktion, nämligen den att de kan beröras av publiken utan att originalet tar skada. Problematiken kvarstår; finns det någon inneboende upplevelse av autenticitet i originalföremålet eller är *känslan av* det oberoende av objektet.⁷⁰

Vad är autentisk medeltid?

Etnologen och forskaren Lotten Gustavsson har forskat i vad Medeltidsveckan på Gotland är för slags fenomen. Medeltidsveckan är det tydligaste exemplet i Norden på händelsen som redskap för upplevelsen av historia. Medeltidsveckan på Gotland har, enligt Gustavsson, både pedagogiska ambitioner, folklig entusiasm och kommersiella intressen. Arrangörerna och museitjänstemännen för en kamp för att marknadsståndens ”äkthet” samt deras utbud ska kännas äkta. Det brokiga marknadsutbudet är ett exempel för hur kommersiella intressen och folklig entusiasm undergräver bildningsetablissemangets tidigare auktoritet.⁷¹

Mycket av det vi upplever som autentiskt, bottnar i en intertextuell uppfattning om medeltid och våra konstruerade uppfattningar om vad medeltiden är. Det ska se gammalt ut, men under medeltiden var ju tingen nya! Dagens medeltida stil är ett försök till gammalt utseende, så som säckväv runt moderna ting, kaligrafisk skrift, bruna och gråa färger på kläder etc. Medeltiden har genom århundraden avbildats och tolkats och nu återfinns den i många olika genrer som till exempel den mörka, den höviska, den burleska, den mystiska, den magiska och den återhållsamma medeltiden. Dagens människor reproducerar hela tiden dessa bilder, men ifrågasätter dem också eller skapar helt nya.⁷² Gustavsson jämför dagens medeltidsvurmande med romantikepokens uppfattning om det forna.

”Det äkta jagas och projiceras på den förmoderna epoken medeltid och samtidigt på det folkliga, enkla, naturliga. [...] Det autentiska serveras som

⁷⁰ Petersson (2003), s. 250-251.

⁷¹ Gustavsson, s. 161-165.

⁷² Gustavsson, s. 166-169.

sinnliga upplevelser och blir en konsumerbar kvalitet som kan njutas med ögon, öron, näsa och gom”.⁷³

I Medeltidsveckan förenas två tendenser som är ömsesidigt sammanlänkade. Den första är vår vilja att iscensätta medeltiden som en konkret och åtkomlig miljö och den andra är framhållandet av epoken medeltid som en kollektiv dröm med historiskt djup. Medeltiden har blivit ett etablerat ”förr”, en uppsättning berättelser och bilder som stilerats och slipats genom århundraden av framställningar och tillskrivningar till något vi känner som medeltid. Under medeltidsveckan skapas gestaltningar som känns igen från böcker, filmer, målningar etc. som en gemensam fantasi som vävts samman av erfarenheter från den västerländska historien. Begreppet kallas ofta för neoromantik. Kanske vi fortfarande tampas med efterskalven från upplysningens radikala brott med tidigare sätt att se på världen, den så kallade ”decline of magic”. Gemensamt med romantiken är sammansmältningen av historia, saga, realism och fiktion. Även när det förflutna iscensätts och det att det finns en misstro till ”grand narratives” är i likhet med romantiken, alltså en ”nygammal” historiesyn.⁷⁴

Förförelsens makt

När en tid återskapas och skolelever, besökare och turister får möjlighet att uppleva historien med alla sinnen borde *förståelsen för, kunskapen om och känslan av* ge en heltäckande rättfärdig bild av den givna tiden. Dock har flera personer som har forskat inom denna form för levandegörandet som ett pedagogiskt verktyg kommit fram till att det finns en fälla.⁷⁵ Det handlar om att en tidsresa eller ett besök i en uppbyggd rekonstruktion lätt kan generera en falsk bild av tiden i fråga. Det är denna farhåga som är det kraftigaste argumentet till varför inte arkeologer bör syssla med levandegörande och återskapande verksamhet då man i många fall är tvungen att fylla luckorna med små eller större gissningar som oundvikligen förekommer när man återskapar en tid längre tillbaka. Samma problem återfinns inom Medeltidsveckan där fiktion och verklighet blandas om vartannat och en del besökare kanske inte riktigt uppfattar vad som myt eller fakta.⁷⁶ Ett sätt att undvika dessa förförande bilder är samtalet efter besöket eller tidsresan, vilket dock inte är möjligt inom historieturismen, utan förbehålls i största utsträckning endast skoleleverna.

Kulturarv som föremål för turism och regional utveckling

Salvestaden i Kalmar är ett uttryck för både kulturarv och turism, men också för regional utveckling. I en rapport, *Kulturarv, turism och regional utveckling*,⁷⁷ om hur kulturarv kan fungera som resurs för regional

⁷³ Gustavsson, s. 170.

⁷⁴ Gustavsson, s. 253-254.

⁷⁵ Till exempel: Petersson (2003), s. 254, och Gustafsson, ”upplevelsen som grund för lärande”, s. 161.

⁷⁶ Larsson, ”Medeltidsveckan på Gotland – en sagolik historia”, s. 99..

⁷⁷ Grundberg, Jonas, *Kulturarv, turism och regional utveckling*, (ETOUR – European tourism research institute), Ågrens tryckeri AB, Örnsköldsvik 2002.

utveckling och turism skriver Jonas Grundberg, forskare vid Göteborgs universitet och engagerad i ett projekt om ”Kulturturismens arkeologiska attraktioner”, om globaliseringen och de omfattande kulturella och sociala förändringarna det har inneburit. Grundberg menar att det har skett en framväxt av regionala identiteter på bekostnad av det tidigare nationella kulturarvet och den nationella identiteten som var den förhärskande ideologin på 1800-talet slut och en lång bit in på 1900-talet. Det nationella kulturarvet som många fortfarande räknar som det ”riktiga” valdes ut under 1800-talets slut, just för att skapa en enhetlig, nationell identitet och är egentligen på inga sätt mer ”nationellt” än annat kulturarv som inte har fått den uppmärksamheten.⁷⁸

I efterskalvet av globaliseringsprocessen har många förut stora och viktiga regioner med tung industri sett en tillbakagång till förmån för mindre industrialiserade regioner som numera har blivit nya utvecklingsområden där kultur och kulturarv har blivit ”tung” industri. Det Grundberg menar är att den västeuropeiska ekonomin går från att vara produktionsstyrd till konsumtionsstyrd och med konsumtionen avser han även kultur och upplevelsesprodukter.⁷⁹

För att se kulturarvsindustrin i ett större perspektiv går Grundberg tillbaka till 1970- och 80-talens svenska kulturarvspolitik. Uppfattningen var då att kultur var till för människans välbefinnande och knutet till hennes fritid. Den hade ej någon särskild ekonomisk betydelse, utan var snarare en kostnadspost för stat och kommun och kulturen eller kulturarvet sågs inte som en utvecklingsresurs. Men allteftersom ekonomin gick från varuproduktion mot tjänsteproduktion har många regioner fått tänka om för att överleva. Grundberg tar upp Irland och Skottland som två tydliga exempel på hur man med kulturstöd från bland annat den Europeiska Unionen har kunnat utveckla dessa perifera områden genom målmedveten och samordnade satsningar på så kallade mjuka industriprodukter. Idag är både Irland och Skottland två utpräglade länder för kulturturism där man kan uppleva kulturlandskapen och besöka whiskeydestillerier etc.⁸⁰

Medeltidsveckan på Gotland, exempel på kulturturism

”Besökaren av den medeltida marknaden erbjuds varken dioramats allseende eller panoramats överblick, istället kan hon träda in i den museala upplevelsezonen, omslutas och själv bli en del av den. [...] Publiken har samtidigt rollen som upplevande subjekt och objekt för andras upplevelser. I denna dubbla egenskap är medeltidsveckans historiskt klädda flanörer både betraktare och människor som betraktas”.⁸¹

I detta sammanhang är det av värde att åter ta upp Nordens största årligt återkommande historiska evenemang, Medeltidsveckan på Gotland. Lotten Gustavsson skriver att festivalen är ett helhetskonstverk.

⁷⁸ Grundberg, s. 17.

⁷⁹ Grundberg, s. 38.

⁸⁰ Grundberg, s. 38-39.

⁸¹ Gustavsson, s. 147.

Man får ett kroppsligt intryck av medeltiden genom musik, dofter, trängseln, visuella intryck, smaker etc.⁸² Som framgår av citatet ovan är Medeltidsveckan på Gotland en mycket speciell zon av historieupplevelser och rollspel. Alla som bär dräkt är med i ett slags performance/framträdande som görs i medvetande om att det blir bedömt. Det bedöms dessutom som ”mer autentiskt” om man har egna tillverkade detaljer/dräkter som är tidskrävande att göra. Dock har det visat sig att en för genomarbetad miljö ibland betraktas som kommersiell och att det genuina har gått förlorat. Man uppfattar de kommersiella intressena och underhållningsindustrins jippo som ett hot mot veckan och många tycker att man ska jobba ideellt vilket många också gör – de har roligt. Samtidigt är alla medvetna om att veckan är en enorm turistattraktion och därför är kommersiell.⁸³

Skammen är turistens följeslagare, skriver Gustavsson. Det viktiga i hennes resonemang kring skammen ligger i besökarens jakt efter det äkta, där åskådandet blir distansnerande. På Medeltidsveckan skapar delaktigheten ”ett vi”. Turisten vill vara med och får vara med under veckan. Tiden för museernas födelse var samma tidpunkt som ”massan” alltså folket fick besöka fina utställningar, samtidigt som de folkliga marknaderna strängt fördömdes. Det uppstod en tydlig skiljelinje mellan underhållning och pedagogik (folkbildning) där museerna stod för bildningen av den ovetande hopen. När sedan massorna och marknaden hade ”tämjts” återgick man till en ordnad marknad i anslutning till utställningens bildande. Den blev som ett nostalgiskt minne över då folket ”inte visste bättre”. Idag på en medeltidsmarknad blandar man just bildning och underhållning, marknad och museum. Gränsdragningen upplöses. Förställningen om medeltiden som en tid när vi var mindre stela och hämmade är nu mycket utbredd. Den medeltida karnevaliska tendensen finns även med i Medeltidsveckans retorik. Den iscensatta oordningen och utlevelsen bör dock inte misstas för en verklig karneval. Det går helt enkelt ut på att tämja och vinna en problematisk massa; turisterna.⁸⁴

Gustavsson använder sig av ordet ”lekkronotop”. Visby 1361 är Medeltidsveckans övergripande lekkronotop. Det som 1397 skulle vara för Salvestaden i Kalmar. Det pågår en växande regionalism där ”Nationens stora berättelse” håller på att brytas upp i ett myller av lokala kulturarv. Spelet om Valdemar Atterdag som brandskattar Visby, är ett infekterat kulturarv – en årlig rituell strid mot den svenska nationella historien. De kollektiva minnena tas i retoriskt bruk av människor för att länka sig själva och andra till tidigare generationers hjältedåd, syner, ägande och oförorätter. Lekens befriande paradox är att ”historien inte framstår som ett bagage som man måste leva med, utan framstår som en alternativ verklighet som kan förändras och förändra”⁸⁵. Gotland, som lika med medeltid, sker dock på bekostnad av andra minnen och den medeltida storhetstiden är i första hand Visbys stads, inte landsbygdens.⁸⁶

⁸² Gustavsson, s. 131-132.

⁸³ Gustavsson, s. 134-136.

⁸⁴ Gustavsson, s. 147-156.

⁸⁵ Gustavsson, s. 260.

⁸⁶ Gustavsson, s. 258-160.

Salvestaden som kulturarv och regional utveckling

Under de senaste decennierna har festdagar och arrangemang uppkommit som ett led i firandet av olika slags jubileer. Medeltidsveckan på Gotland hade sin början 1983 genom firandet av 750 års jubileet för franciskanernas ankomst till ön.⁸⁷ Festivalen började som ett lokalt firande, men har sedan övergått till en mer regional angelägenhet. Även Salvestaden i Kalmar har sin uppkomst i ett jubileum, firandet av 600års jubileet för Kalmarunionen 1997. Lokalt har en kommun mycket att vinna på jubileumsfirandet. Genom firandet får kommunen en plats på kartan. Det är en väg till att stärka invånarnas lokala identitet och uppmuntra till lokal forskning genom att visa fram en historisk händelse som har haft stor betydelse för den lokala platsen. Allt detta kan i sin tur leda till att orten får högre prestige och att turister lockas till platsen.⁸⁸ Detta är vad som har hänt i Kalmar. Sedan 1997 har skylten vid infarterna till Kalmar från E22 suttit kvar med texten: ”Kalmar – Nordens huvudstad”.

Historieturism

Den kommersiella formen för upplevelseorienterad historieförmedling är historieturismen som på senare år har vuxit sig större och större. Ett exempel som både är uttalat typiskt för historieturism, aktuellt och känt, är *I Arns fotspår*,⁸⁹ där man kan besöka de olika historiska platserna som omnämns i Jan Guillous roman om tempelriddaren Arn Magnusson. Människor vallfärdar till Västergötland för att uppleva tiden för Sveriges tillblivelse.⁹⁰ Under några dagar i mars 2004 hade man på Skara länsmuseum bjudit in till seminarium om ”vilken roll historia och kulturarv spelar i upplevelseindustrin”⁹¹, vilket påvisar det stora intresset och behovet att diskutera dessa frågor just nu. Det finns de som påstår att dagens historieturism är den moderna formen för medeltidens pilgrimsresa. I artikel ”Resor i tiden” i antologin, *På resande fot*⁹², diskuterar Kristian Kristiansen, professor i arkeologi vid Göteborgs universitet, hur museerna får det allt svårare att konkurrera med de många nya upplevelsetillfällena som börjat växa fram om inte de själva börjar anamma denna trend. De museer som fortfarande kan locka till sig publik utan att ta till upplevelseorienterad förmedling är, enligt Kristiansen, endast museer med så pass unika attraktioner som Vasamuseet i Stockholm och Vikingaskeppsmuseet i Roskilde. Om levandegörandet tar sin självklara plats på framtidens museer är det dock av vikt att det bakom, finns ett sammanhängande koncept som integrerar forskningen, planeringen och förmedlingen på nya sätt.⁹³

⁸⁷ Schwartz, s. 3-4

⁸⁸ Petersson (2003), s. 158 ff.

⁸⁹ <http://www.arnmagnusson.se/>

⁹⁰ Det verkar som om man även i Sverige numera har börjat intressera sig för tiden för nationens födelse.

⁹¹ Information från Västergötlands museums hemsida; <http://www.skaramus.se/>

⁹² Kristiansen, Kristian, ”Resor I tiden”, i *På resande fot – 23 forskare skriver om turism och upplevelser*, ETOUR, Sellin & Partner, Stockholm 2001.

⁹³ Kristiansen, s. 153.

Kulturpolitik, rekonstruktioner och historieturism

För att återgå till Bodil Peterssons artikel om för- och nackdelar med fullskaliga rekonstruktioner, kan baksidan representeras med att det alltid är en fråga om ekonomi. Att rekonstruera historiska byggnader och dylikt är dyrt. Finansieringen sker ofta genom offentliga medel där sysselsättning för arbetslösa räknas in som en viktig del. I tider av uppgång försvinner åtgärderna varvid anläggningen får svårt att få kontinuitet i verksamheten.⁹⁴ Om den kommunala politiska sammansättningen ändras kan även det innebära förändrade villkor i det ekonomiska tillskottet för rekonstruktioner. Dock menar Petersson att om ”en symbios utvecklas mellan rekonstruktörer och kommunala intressen, och det i lyckliga fall leder till en långvarig samexistens”⁹⁵, så kan det bli mycket fruktsamt för både kommun och anläggning. Kommunen får en attraktion som placerar den på kartan, arbetstillfällen skapas, turister övernattar, vilket ger fler skatteinkomster, och anläggningen får kontinuitet i sin verksamhet och kan utvecklas etc. Så ser det ideala samarbetet ut, och är det som Kalmar kommun och Salvestaden hoppas på, men det finns ingen garanti för att det blir så.

En annan aspekt som man måste överväga när man anlägger rekonstruktioner som håller öppet för turister är, på vilken nivå besökaren får delta i rekonstruktionen. Det finns många exempel där anläggningar blir reserivat för forntiden och besökaren endast har möjlighet att se, men inte röra eller delta själva. Det skapas ett tydligt ”vi-och-dom” och möjligheten att förmedla tiden ifråga minskas när besökaren distanseras.⁹⁶ Då är frågan om man i dessa fall har återvänt till den mer traditionella museala förmedlingen av historia. Att rekonstruktioner ofta skapas för att bli turistattraktioner är mer och mer vanligt, men i och med detta kan färre anläggningar räkna med offentligt finansiering. I Sverige har man länge tyckt att kultur ska vara till för alla. Grundberg, skriver i förordet till den ovan nämnda rapporten, *Kulturarb, turism och regional utveckling*, att den kulturpolitiska inriktningen är en allmän ”icke-kommersiell” välfärdsresurs för alla, och att den uppfattningen i stort sett inte har ändrats sedan 1970-talets då, nya kulturpolitik.⁹⁷ Med denna kulturpolitiska uppfattning som bakgrund, menar Grundberg att många fortfarande tycker att kultur ska finansieras av statliga medel, men så är inte det faktiska läget idag. Sponsring från näringslivet är allt mer vanligt förekommande, vilket dock kan innebära en osäkerhet för anläggningen i fråga, då kultur upplevs som en statlig angelägenhet och att detta även skulle vara en garant för kvaliteten. Detta innebär att privata upplevelsecentra, finansierade av näringslivet, har svårt att hävda sin kvalitetsmässiga, ofta lika höga, nivå som offentligt drivna museer. Grundberg skriver vidare att det finns ”ett ideologiskt motstånd mot att kultur och kulturarv skulle användas som en resurs för ’kommersiella’ ändamål”.⁹⁸ Arwo Pajusi, vid Kalmar Läns Museum, påpekar att det dock är just den vägen som fler och fler institutioner med historieförmedlande/förvaltande verksamhet måste gå. Allt pekar på att rekonstruerade anläggningar kommer att få stå på egna ben efter ett par års kommunalt stöd och då

⁹⁴ Petersson (1999) s. 13.

⁹⁵ Petersson (2003), s. 204.

⁹⁶ Petersson (1999), s. 13.

⁹⁷ Grundberg, s. 8 och 21.

⁹⁸ Grundberg, s. 9.

gäller det att antingen överleva eller försvinna. Det gäller att kunna handskas med både näringslivets krav, autenticitetens vikt för anläggningen samt kommersiella knep för finansiering.⁹⁹ Petersson poängterar däremot en fara med finansiering utifrån, som i många fall leder till att anläggningen satsar på en kommersiell ”bra period”, vilket i vanligaste fall här i Norden, är vikingatid. Faran med detta är att äventyret och häftiga effekter blir målet, snarare än satsningen på autenticiteten och kunskapsförmedlandet i upplevelsen.¹⁰⁰

⁹⁹ Samtal med Arwo Pajusi 22/1 - 2004

¹⁰⁰ Petersson (1999), s. 13-14.

III. Salve, en bakgrund och analys

Den 24 november 2003 togs beslutet att Kalmar kommun skulle satsa på en permanent uppbyggd medeltida stad, den så kallade Salvestaden. Sedan sommarlovsmorgonprogrammet Salve sändes från Kalmar i SVT 1997, har det funnits planer om ett permanent Salve. Från första dagen var programmet en succé bland barn som åkte i hundratals med sina föräldrar till Kalmar för att vara med bakom kulisserna. Det guidades inne i den uppbyggda byn och politikerna från Kalmar kommun var begeistrate över denna tillströmning. Kommande avsnitt handlar om Salvestadens tillblivelse, i vilken kontext den har vuxit fram och hur arbetet vidare har sett ut.

Alla Tidens Historia

Den pedagogiska idén kring Salve är inget nytt. Sedan 1985 har Kalmar Läns Museum bedrivit barn/skolverksamhet, där tyngdpunkten har legat på förmedlingen av historia, genom att uppleva och själv få prova på. Under de första åren på 80-talet började en försöksverksamhet mellan museet och ett antal skolor i Kalmar län, för att hitta ett arbetssätt för undervisning i närmiljön och med den lokala historien. De tidsepoker som togs upp var stenåldern respektive medeltiden. Barnen skulle i skolan studera epokerna ur ett större nationellt sammanhang för att sedan avsluta studierna med en praktisk stenåldersdag/medeltidsdag i skolans närmiljö.

Försöket visade sig vara ett bra sätt att kombinera teori och praktik och efter 1989 fick alla skolor i Kalmar län möjlighet att delta, där museet stod för rekvisita och utbildning av lärare. Redan 1989 anordnades det ett femtiotal tidsresor till stenålder, bronsålder, järnålder eller medeltid. Under den första tiden riktade sig verksamheten främst till elever i årskurserna 1-6, men så småningom kom även äldre barn att få prova på och verksamheten går nu ända upp till gymnasienivå.¹⁰¹

1996/97 utökades verksamheten i samband med firandet av 600-årsminnet av Kalmarunionens bildande i Kalmar. Det var även vid denna tid som skolverksamheten på museet bytte namn till Alla Tidens Historia, förkortat ATH. Personalstaben utökades för att hinna med ett allt större och omfattande program som museet genomförde ihop med kommunen.¹⁰² Samtidigt började Sveriges television i Växjö få upp ögonen för den pedagogiska verksamheten som bedrevs vid museet. Från SVT:s sida var man intresserad av att göra några avsnitt om en dag i stenåldern, järnåldern etc. och följde med museets personal ut på upplevelsedagarna. Ju mer SVT var ute med museet, ju mer intresserade blev de i att göra något större. Peter Dyvik, som är driftschef för Salve idag, säger i en intervju, att en person från SVT, Lotta Ekberg, var den som påpekade att det borde göras något mycket större och mer omfattande av verksamheten som enligt henne hade en otrolig potential. Under flera möten satt representanter från SVT och museet och spånade på hur man skulle lägga upp ett sådant program. Man bestämde sig för att museet skulle ta fram det historiska underlaget och rekvisita. ”Sen tillslut så sade de från televisionens sida: Vi

¹⁰¹ *Historiska rollspel med tonåringar – Rapport från nationell försöksverksamhet 1999-2000*, Kalmar Läns Museum, 2001, s. 7.

¹⁰² *Magiska tidsresor med 6-9 åringar – Rapport från nationell försöksverksamhet 1999-2000*, Kalmar läns museum, 2000, s. 5.

flyttar hela produktionen till Kalmar, så gör vi en sommarkalender”¹⁰³ SVT satte ihop historien om Nils, en nutida pojke som förflyttas tillbaka till Kalmar 1397, och som får vara med att uppleva när unionskungen Erik av Pommern kröntes och hur livet levdes på medeltiden. Researchen samt kläder, rekvisita och statister stod museet för. SVT, däremot, stod för de kulisser som byggdes upp till inspelningen och även för de skådespelare som hade de större rollerna och varje dag under sommarlovet sändes det live från Kalmar.

Sommarlovsprogrammet Salve

TV-programmet blev en enorm succé. Namnet Salve anspelar på hur man tror att man hälsade på varandra förr. Det är latin och betyder ungefär ”var hälsad”. Varje dag kom det barn och vuxna till inspelningsplatsen, den torra vallgraven intill Kalmar slott. Turister och Kalmarbor stod på vallarna till slottet och tittade ner på inspelningsplatsen där skådespelarna ”värmde upp”.

”Första dagen var det 14 personer som satt på vallen, och sen när dom skulle ta den där gardinen när texterna rullar ner med medverkande och så där, var dom tvungna att köra bort alla människorna från vallen. Så var det första dagen, och likaså andra dagen och tredje dagen så gick det inte, för då stod det 80 personer där. Och det blev mer och mer människor och televisionen sa: nämen för fan låt dom sitta kvar!”¹⁰⁴

Istället började man efter inspelningarna, släppa in turister i Salvestaden och guida dem runt. Av säkerhetsskäl tog man bara in ca 100 personer åt gången, vilket var många personer samtidigt i den lilla Salvestaden. Folk kom och ville vara med som statister, men museet var tvungna att säga nej till de flesta.¹⁰⁵

I detta skede kom tjänstemän och politiker från kommunen till inspelningsplatsen och uttryckte att detta skulle tas till vara på även efter sommarlovsprogrammets slut. I kontraktet mellan SVT och Kalmar läns museum stod det att kulisserna som hade används skulle tillfalla museet och här uppkom tanken med att fortsätta med pedagogisk verksamhet i en medeltida stadsmiljö. SVT ställde sig tveksamma till det hela, då de menade att en verksamhet utan skådespelare inte skulle fungera. ”Men det var ju så att hela verksamheten, det tittarna såg, det var ju hämtat från våra utedagar med skolverksamheten samt naturligtvis att televisionen hade skrivit en berättelse om det här.”¹⁰⁶

¹⁰³ Intervju med Peter Dyvik 19/12 - 2003

¹⁰⁴ Ibid.

¹⁰⁵ Ibid.

¹⁰⁶ Ibid.



Peter Dyvik hälsar en skolklass välkommen till Salve.
Foto: Kalmar Läns Museum.

samarbete med ATH. Salvestadens öppettid hade förlängts genom att museet höll den praktiska skolverksamheten, som behandlade medeltiden, i Salvestaden. Att stagnationen, vad gällde den sommaröppna verksamheten, var något man även lade märke till vid Kalmar kommun kan styrkas med ett citat av Kyrre Dahl, utvecklingschef vid utvecklingsenheten i Kalmar kommun.

Jag upplevde att Salve stannade. Det blev lägre och lägre kvalitet och mer tillfälliga lösningar. Samtidigt fanns det en vilja att fortsätta och då behövde man hjälp.¹⁰⁷

Att Salve hade börjat stagnera var en av anledningarna till att Dahl började skissa på det projekt som så småningom skulle bli Ancientimes.¹⁰⁸ Om Salve skulle överleva var man tvungen att gå in med kommunalt stöd och försöka hitta samarbetspartners där kunskap och kontakter kunde utbytas och förhoppningsvis generera bättre resultat. Att från kommunalt håll satsa på Salvestaden låg helt rätt i tiden, som Dahl uttrycker det. Det fanns, inom kommunen, redan tendenser till att utveckling inom den lokala turismen var något man ville satsa på.¹⁰⁹



Fanfar i Salvestaden. Foto: Kalmar Läns Museum.

”vidareutveckla sin barn- och ungdomsverksamhet med utgångspunkt i den lokala historien och kulturmiljön”¹¹⁰

Nationellt uppdrag

I och med det positiva utfallet från arrangemangen under jubileumsåret 1997, har verksamheten, Alla Tiders Historia som fortfarande bedrivs vid museet, kunnat behålla sin personalstyrka genom ekonomiska bidrag från bland annat Statens Kulturråd, Nordiska Ministerrådet och Regionförbundet i Kalmar län. År 2000 erhöll museet dessutom ett nationellt uppdrag att under tre år, 2000-2002,

¹⁰⁷ Intervju med Kyrre Dahl den 10/3 2004

¹⁰⁸ Ancientimes kommer att beskrivas närmare, senare i uppsatsen.

¹⁰⁹ Intervju med Kyrre Dahl.

¹¹⁰ utdrag ur regeringsbeslut 1999-12-22, här hämtat från *Magiska tidsresor med 6-9 åringar*, s. 7.

Genom uppdraget har arbetsmodellen vidareutvecklats och förts vidare till andra regioner och flera konferenser i ämnet har hållits i Kalmar och runt om i landet. Dessutom har även kontakter med regioner i andra länder knutits, bland annat på Åland och i Minnesota, USA.¹¹¹ Den sortens verksamhet som bedrivs vid Kalmar läns museum har kallats för *Kulturmiljöpedagogik* och innebär att den kulturmiljö som finns i skolornas närhet är det som används i undervisningen. Den lokala historien knyts till den lokala platsen samtidigt som det ska finnas en möjlighet att se det nationella perspektivet och fånga tidsandan för den valda epoken. Det som framför allt är viktigt inom kulturmiljöpedagogiken är:

- Elevernas eget kunskapssökande, ”forskning”. Museet hjälper till med lämpligt arkiv- och undervisningsmaterial.
- Alla sinnen används. Ord och bild kopplas till praktiska aktiviteter, tidsresor och rollspel.
- Ett nära samarbete mellan skola och museum, där skolans behov får styra och där museet står för historisk kunskap.¹¹²



Skolverksamhet i Salvestaden. Foto: Kalmar Läns Museum.

Genom museet får skolorna stöd i undervisningen med sakkunskaper, fortbildningar, källmaterial m.m. Det är museet som leder de historiska upplevelsedagarna/tids- resorna, men hjälps av fortbildade lärare från skolorna. Alla Tiders Historia på Kalmar Läns Museum driver tidsresor och rollspel som ett komplement till skolundervisningen och därför är det nära samarbetet och förberedelserna med lärarna viktigt. Huvudpoängen är att eleverna får använda alla sina sinnen i praktiska aktiviteter, rollspel och drama. Det har visat sig att upplevelsedagarna bäst lämpar sig för barn i 6-9 års ålder och däremot historiska rollspel är bättre när det handlar om lite äldre barn från högstadiet.¹¹³

I en av rapporterna, där Alla Tiders Historias nationella uppdrag reflekteras och utvärderas, nämns tidsresan och rollspelet som pedagogisk metod. Metoden har med framgång använts under lång tid, bland annat på Stockholms stadsmuseum, Kulturen i Lund och på Jamtli Historieland. Av utvärderingarna har man funnit att barnens och de vuxnas kläder är av stor betydelse, samt att den historiska miljön och

¹¹¹ *Magiska tidsresor med 6-9 åringar*, s. 7

¹¹² Ur *Magiska tidsresor med 6-9 åringar*, s. 8.

¹¹³ *Magiska tidsresor med 6-9 åringar*, s. 43.

rekvisitan måste vara rätt för att tidsresan ska kännas äkta. En annan viktig aspekt är att resan ska ha en tydlig början och slut och att skillnaden mellan nutid och dåtid ska kännas markant.¹¹⁴ Rollspel och tidsresor har på flera håll i Sverige varit föremål för forskning och sammantaget verkar det som om metoden fungerar bra så länge det finns ett utpräglat sammanhang mellan aktiviteter och berättelse, samt uppföljning av dagen efteråt.¹¹⁵

Vidare kan man i en av Kalmar läns museums rapporter om det nationella uppdraget, läsa ett utdrag ur museets måldokument för verksamheten samt även utdrag hämtade ur grundskolans läroplan Lpo 94: s kursplan i historia. Målet med verksamheten på museet är att ”förmedla kunskap om och upplevelser av länets kulturarv och härigenom öka medvetenheten om historiska sammanhang”¹¹⁶. Det nämns också att det är viktigt att ”stärka länsinnevånarnas identitet och förankring genom att bevara, vårda och bruka det gemensamma kulturarvet och göra det levande och tillgängligt”¹¹⁷.

Även läroplanen från 1994 handlar om identitetsskapande, förmågan att förstå och leva sig in i andras villkor och värderingar, och att ge ”eleverna sådana kunskaper att de kan se sig själva och företeelser i nutiden som ett led i ett historiskt skeende”¹¹⁸, samt att utveckla elevernas historiemedvetande som ska bidra till en förståelse av nutiden. Detta är planerna för historieundervisningen vid de svenska skolorna, och som Peter Dyvik, som själv är lärare, uttryckte det under intervjun, så är man långt ifrån idealet i dagens historieundervisning.¹¹⁹

Forskning om Alla Tiders Historia

Tidsresor och historiska rollspel har sedan lång tid använts som komplement till den vanliga skolundervisningen, men hur väl lyckas museipedagogerna med sina uppdrag? Forskare från Växjö universitet gjorde under år 2000 en undersökning av Alla Tiders Historia som presenterades i rapporten *Att resa i tiden*. Frågeställningen sträckte sig från museets intentioner till elevernas intryck av dagen. Undersökningens metod bestod av att forskarna var med på två upplevelsedagar där museets personal mötte skolelever i en praktisk medeltidsdag respektive sekelskiftesdag.

I rapporten ”*Att resa i tiden*”¹²⁰ går forskarna igenom museets måldokument för verksamheten. Undersökningar görs av personalens intentioner, elevernas uppfattningar och utgår ifrån deltagande observation under de två upplevelsedagarna. Resultatet är komplext. Forskarna menar att den höga ambitionsnivån från museets sida, kanske inte slår fullt ut något som också har observerats av Kyrre Dahl.

¹¹⁴ *Magiska tidsresor med 6-9 åringar*, s. 39.

¹¹⁵ Se bl. a. Birgitta Gustafssons artikel, ”Upplevelsen som grund för lärande”, Aronsson, Gerrevall & Larsson, *Att resa i tiden*.

¹¹⁶ *Historiska rollspel med tonåringar*, Kalmar läns museum 2001, s. 11.

¹¹⁷ *ibid.* s. 11.

¹¹⁸ *Ibid.* s. 11.

¹¹⁹ Intervju med Peter Dyvik, 19/12 - 2003

¹²⁰ *Att resa i tiden – mål och medel i mötet mellan museum, skola och elever*, Peter Aronsson, Per Gerrevall och Erika Larsson (Red.) Centrum för kulturforskning, Växjö universitet 2000.

Även han har tillsammans med representanter från Ancientimes, varit med på ett par av museets upplevelsedagar för att samla information och tyckt att verksamheten felar i kvalitet på en del punkter.¹²¹

Enligt forskarna är måldokumentet för verksamheten lite svävande och personalen oense om vad syftet med upplevelsedagarna egentligen är, vilket gör att de drar åt olika håll. En diskussion mellan museets personal om vad det primära syftet med verksamheten är, skulle rätta upp på mycket.¹²²

Alla Tiders Historias verksamhet är uppdelad i epokerna stenålder, bronsålder, järnålder, medeltid och sekelskiftet 1900. En ny period har nyligen tillkommit och det är 1950-talet. Epokerna som tas upp drar mot det förhistoriska, vilket till stor del har att göra med personalens sammansättning. Den består oftast av arkeologer och etnologer. Vid Alla Tiders Historia ingår det antingen en arkeolog eller etnolog och alltid en museipedagog i varje arbetslag, men varje team har på senare tid fått tillökning av en historiker, vilket skulle kunna gynna den fortsatta verksamheten.¹²³

Den största kritiken mot Alla Tiders Historia är, enligt forskarna, det okritiska tänkandet bland museipedagogerna och skolornas lärare, vilket även sprider sig till eleverna. Kursplanen för historieundervisningen påpekar just att eleven ska utveckla sin förmåga att använda olika informationskällor och inneha ett kritiskt förhållningssätt till dessa.¹²⁴ Enligt undersökningen är både skollärarna och museipedagogerna för okritiska till arkeologerna/etnologerna/historikernas utsagor som oftast tas som sanning.¹²⁵ Det höga arbetstempot kan vara en orsak till det okritiska förhållningssättet, men kan även vara en fråga om att inte våga sätta sig upp mot de auktoriserade experterna på museet. Detta styrks även genom en undersökning gjord av Bengt Lundberg och Per-Uno Ågren¹²⁶, båda kända forskare inom museologiska studier. Det är sällan som museibesökare ställer sig kritiska till de konstruerade bilderna av historien som serveras, vilket bottnar i tilltron till museet som experten där den ”sanna” historien visas fram. Forskarna vid Växjö universitet säger dock inte att historien som förmedlas via Alla Tiders Historias upplevelsedagar är felaktig, utan man efterlyser ett mer kritiskt förhållningssätt och tillfällen att diskutera olika sätt att se historien på.¹²⁷

Salve ur ett kommunalt perspektiv

I avsnittet ovan beskrivs Salves framväxt ur främst Kalmar Läns Museums perspektiv. Redan under inspelningarna med Salve, sommaren 1997, fanns en vilja att även från kommunalt håll, stödja och utveckla Salvestaden. Detta avsnitt kommer att handla om Salves framväxt ur ett kommunalt perspektiv där utvecklingschefen på Kalmar kommun, Kyrre Dahl, var den som drev på verksamheten. Tidigt insåg man vid Kalmar kommun att Salve behövde kommunalt stöd för att överleva och en satsning på verksamheten, låg i linje med kommunens utvecklingsplaner. Under året 1997 hade kommunen lyckats

¹²¹ Intervju med Kyrre Dahl, 10/3 - 2004

¹²² *Att resa i tiden*, 2000, s. 120.

¹²³ *Att resa i tiden*, 2000, s. 125.

¹²⁴ Kursplan för samhällsorienterade ämnen i grundskolan, <http://www3.skolverket.se/ki03/front.aspx>, 12/2 - 2004

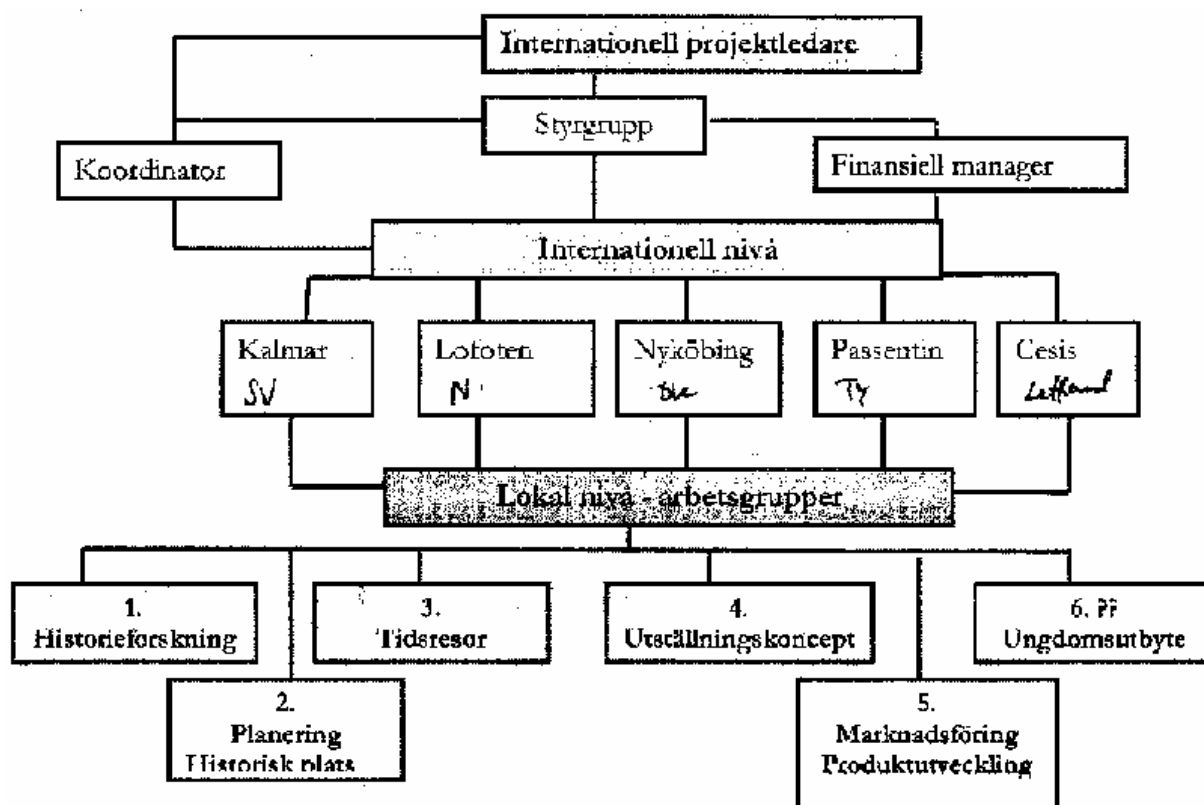
¹²⁵ *Att resa i tiden*, s. 126.

¹²⁶ Lundberg, Bengt och Ågren, Per-Uno, *Historiebilder – intention och reception i kulturbistoriska museer*, Umeå 1999

placera Kalmar på kartan och året därpå bildades det kommunägda samordnings- och marknadsföringsbolaget Destination Kalmar. Med detta bolag som grund, satsades mer och mer på utveckling av Kalmar inom turism- konferens- och upplevelseindustrin. Som Dahl beskriver det, upplevde han att det dessutom behövdes ett samarbetsprojekt som skulle kunna hjälpa till med finansieringen och utvecklingen av ett permanent Salve.

Ancientimes

Kyrre Dahl började skissa på ett projekt som skulle uppfylla de behov ett permanent Salve skulle ha och efter kommunbeslut på hösten 2002 satte projektet *Ancientimes* igång 2003. Ancientimes är ett samarbetsprojekt mellan Salvestaden AB i Sverige, Middelaldercentret i Danmark, Lofotens Vikingmuseum i Norge, Passentin i Tyskland och Cesis i Lettland. På alla dessa ställen bedrivs någon form för historisk upplevelserelaterad verksamhet och meningen är att de olika samarbetsparterna ska kunna ta del av varandras kunskap. Detta har givit upphov till projektets fem olika så kallade arbetspaket, vilka är 1: *Historieforskning*, 2: *Planering/ bevarande av historisk plats*, 3: *Tidsresor*, 4: *Utställning* och 5: *Marknadsföring*. Det sjätte arbetspaketet som återfinns i figuren nedan, *Ungdomsutbyte*, finns inte utarbetat i skrivande stund.



Plan över Ancientimes organisation. Hämtad ur Lokal projektplanering, Arbetsmaterial, Ancientimes.

¹²⁷ Att resa i tiden, 2000, s. 127.

Varje arbetspaket utvecklas lokalt med lokala arbetsgrupper och lokala ledare. Mer konkret innebär det att själva den permanenta Salvestaden är arbetspaket fyra på lokal nivå. Salvestaden är ett slags utställning, det konkreta området där förmedling sker, det som marknadsförs, och där det så småningom även ska bedrivas forskning. Lokal gruppleddare eller driftschef för Salvestaden är Peter Dyvik.

Förutom de lokala grupperna är även de fem olika områdena uppdelade på så sätt att varje partner ansvarar för minst ett område även internationellt. Det ligger på Kalmars lott att se till att arbetspaket nummer tre, *tidsresor*, utvecklas internationellt. Det är även en önskan från arbetsgruppen i Kalmar att även så småningom internationellt ta hand om arbetspaket ett, *historieforskning*, där professor i historia, Nils Blomqvist, kommer att bli ledare. Att Kalmar har fått ansvaret för arbetspaket tre med tidsresor ter sig ganska normalt, då det är just genom Alla Tiders Historia som Salvestaden har vuxit fram och denna verksamhet är inte lika utvecklat hos de andra parterna. Den lokala ledaren, arkeologen Ebbe Westergren, har sedan starten med skolverksamheten på Kalmar Läns Museum, arbetat med att utveckla tidsresorna och rollspelen. Genom Ancientimes har begreppet *Edutainment* utvecklats som ska innefatta det man vill komma fram till, nämligen där undervisning (educating) och underhållning (Entertainment) sammansmälter i den andan som har varit typiskt för Alla Tiders Historias verksamhet. Kyrre Dahl betonar projektets nödvändighet där ett internationellt samarbete som delfinansieras genom stöd från bland annat EU, är en förutsättning för att man i Kalmar kommun skulle godkänna Salveprojektet. Dessutom, påpekar Dahl, behöver Kalmar en plats för evenemang, konferenser, konserter och andra tillställningar. Salvestaden är alltså inte bara en plats för historisk-pedagogisk verksamhet, utan en del i den regionala utvecklingspolitiken. En vidare möjlighet till utveckling ser Dahl i att skapa ett program för naturpedagoger, ”så att hela området bygger på kultur, turism och miljö”¹²⁸. Platsen där Salvestaden byggs kallas Kalmar Dämme och är ett område med både naturligt reningsverk för flygplatsen som ligger inte så långt därifrån, samt naturskyddsområde.

Vägen mot ett permanent Salve

Det största problemet med att få till stånd ett permanent Salve, har inte varit diskussionen om svårigheten att rekonstruera och levandegöra en över 600 år gammal stadsbebyggelse, utan problemet har varit var detta Salve skulle ligga. Kalmar Läns Museum, som driver Salve, har hela tiden sett att det skulle ligga så nära den ursprungliga gamla stan som möjligt, dvs. nära Kalmar slott. Detta är för att få en koppling till den autentiska platsen för den historia man har valt att levandegöra. Kravet på den autentiska platsen är något man ofta hör inom museivärlden, vilket kan styrkas med ett citat av Peter Aronsson: ”Föreställningarna om autenticitet pekar tillbaka till (estetiska gestaltningar och) en närhet till konkreta platser och händelser där – det faktiskt hänt”.¹²⁹ Vidare skriver han att ”all representation som har med

¹²⁸ Intervju med Kyrre Dahl 10/3 - 2004

¹²⁹ Aronsson, ”Att uppleva historia”, s. 87.

historiska upplevelser att göra bygger på att finna ting, platser och berättelser som överbryggat tidsgapet mellan vår egen tid och det förflutna.”¹³⁰

Att bygga Salvestaden nära den autentiska platsen har, dock av olika anledningar, visat sig vara omöjligt. Invånarna nära slottet och Kalmarsundsparken, där Salve har hållit hus från 1998 till 2002, har klagat över störande moment som ökad trafik, larmande ungdomar och nedskräpning. Dessutom är denna plats i centrala Kalmar svår ur expansionssynpunkt.

Om platsen vid Kalmar Dämme

Museipersonalen höll i det längsta fast vid att Salve skulle ha en närhet till Kalmar slott och Kalmar Sund. Kalmar var på medeltiden en handelsstad. Vattnet var det som länkade samman Kalmar med omvärlden i form av handel i framförallt Östersjöområdet. Kyrre Dahl beskriver den lilla remsan mark vid Kalmarsundsparken som totalt omöjlig. Det är inte bara närheten till bostäderna i området som gör det svårt att ha en så stor verksamhet, utan det är även ur expansionsvinkel helt omöjligt att utöka verksamheten där. Dessutom påpekar Dahl, är hela området kulturminnesområde. Med sin närhet till slottet, skulle varje spadtag i jorden innebära arkeologisk utgrävning, vilket skulle fördröja arbetet och öka kostnaderna dramatiskt. I stället menar Dahl att man vid Dämnet har nästan total frihet. Marken tillhör kommunen och därför numera Salvestaden AB, vilket gör att byråkratiska beslut vad gäller att bygga ut verksamheten och ta vara på naturresurserna går mycket smidigare.¹³¹

Vad säger utomstående forskare om denna sak? Forskaren Bodil Petersson kommenterar valet av området vid Dämnet för Salve som ett riskprojekt. Hon är rädd att rekonstruktionen förlorar sin självklara historiska koppling som finns genom närheten till slottet och Kalmarsund, och därmed också sin attraktionskraft. De rekonstruktioner som Petersson tycker har lyckats bäst med sammankopplingen av autenticitet och historieförmedling, är de som har vuxit fram under lång tid, vilka hon benämner som mer ”organiska” än de rekonstruktioner, där man har satsats flera miljoner kronor. I de långsamt framvuxna rekonstruktionerna har man haft tid för eftertanke.

Det återstår att se, i vilken kategori Salvestaden hamnar. Som Salvestaden har sett ut hittills, så har den varken vuxit fram på organiskt vis eller varit någon storsatsning. Det Petersson räds mest nu, är att Salve efter omstarten blir just ett storskaligt miljonbygge.¹³² Ellinor Ivarsson kommenterar detta genom att hänvisa till att en placering i Kalmarsundsparken inte heller skulle vara autentiskt. Gamla Kalmar låg i anslutning slottsområdet i nuvarande gamla stan och slottet som det ser ut idag, är inte heller den bästa bakgrunden, då det är Vasaslottet från sent 1500-tal som vi ser.¹³³

¹³⁰ Aronsson, “Att uppleva historia”, s. 88.

¹³¹ Intervju med Kyrre Dahl 10/3 - 2004

¹³² Mailkontakt med Bodil Petersson 11/2 2004

¹³³ Intervju med Ellinor Ivarsson 10/3 - 2004

Projektet Salvestaden

Bolaget *Destination Kalmar* presenterade redan i oktober 2002 en rapport om Salvestaden¹³⁴ som behandlade förutsättningarna för uppförandet av en permanent rekonstruktion av delar av Kalmar så som staden kunde ha sett ut 1397. Här framlades även de olika fakta som fanns angående den dåvarande platsen för Salve och dessutom ett par granskade förslag till var man skulle kunna bygga upp det permanenta Salve.

I rapporten framställdes målet som ”att besökarna genom den verksamhet som bedrevs i staden skulle få en inblick i det medeltida livet och en mäktig historisk upplevelse”.¹³⁵ Då rapporten lades fram togs beslutet i kommunen, att *Destination Kalmar* tillsammans med kommunledningskontoret och andra berörda, skulle fortsätta utredningen av ”projektet Salvestaden”. Det beslutades även att man skulle inrikta sig på Kalmar Dämme, då just den platsen hade flest gynnsamma fördelar för ett permanent Salve. Först vid denna tid bestämde sig museet att helt ge avkall på närheten till slottet, för att överhuvudtaget kunna genomföra projektet.¹³⁶

Beslutet att uppföra Salvestaden permanent vid Dämmet i Kalmar togs måndagen den 24 november 2003. Flera år av granskning och utvärdering av den tillfälliga Salvestaden hade äntligen givit resultat. Placeringen vid dämmet har genom diskussionen väckt starka känslor. Dämmet ligger vid södra infarten till Kalmar alldeles intill E22: an och ganska långt borta från Slott och sund. Dessutom är en del av detta område ett naturligt reningsverk för Kalmar flygplats och i dess närhet lever många fåglar. Enligt undersökningar, som finns representerade i den framlagda rapporten, passerar dock runt 24 000 bilar per dygn Kalmar Dämme, vilket har varit ett av de stora argumenten för just Dämmet som plats för Salvestaden. Genom jämförelser med Barnens gård¹³⁷ i Karlskrona, som just ligger intill E22: an, menar man att Salve ska locka många besökare som blir uppmärksammade av detta vid vägen.

I rapporten om projektet Salvestaden presenteras de olika delarna av staden vad gäller det historiska innehållet, historisk rekvisita samt en på heltid anställd projektledare som Kalmar Läns Museum står för. Museet ingår även i samarbetet, *Ancientimes*, för att byggnadernas uppförande, som ska ske efter medeltida förlagor och, enligt rapporten, kommer att tillverkas med största vetenskapliga noggrannhet. Tanken med anläggningen är att den ska kunna vara tillgänglig större delen av året för eventuell konferensverksamhet, marknader, och seminarier. Det är även tänkt att det på sikt ska utformas ett resurs- och utvecklingscentrum för den form av pedagogisk verksamhet som drivs i Salvestaden.¹³⁸ Redan i inledningsskedet har det nämnts att ett samarbete med näringslivet är ett måste för Salvestadens ekonomiska överlevnad. För Salves finansiering har ett nytt bolag av näringsidkare bildats; föreningen Fastighetsägare i Salvestaden, vilka tillsammans med kommunen genom *Destination Kalmar AB* och

¹³⁴ *Projekt Salvestaden*, rapport framlagd oktober 2002 av *Destination Kalmar*

¹³⁵ *Ibid.* s. 4.

¹³⁶ Intervju med Peter Dyvik 19/12 - 2003

¹³⁷ <http://www.barnensgard.se/>

¹³⁸ *Projekt Salvestaden*, s. 4.

stiftelsen Kalmar Läns Museum är delägare i bolaget *Salvestaden i Kalmar AB* och det ligger på bolaget att uppföra anläggningen och bedriva verksamheten.¹³⁹

Det nya Salve vid Kalmar dämme

Salvestaden har sedan 1998 bestått av kulisser gjorda av frigolit. I och med nya Salve ska allt byggas upp igen, fast med tidstypiska material. Staden kommer att bli $\frac{3}{4}$ av den ursprungliga stadens yta och det man minskar på är t ex Ringmuren som fanns runt medeltida Kalmar, vilken då, enligt arkeologiska utgrävningar och jämförelser, var 8-9 meter hög. I Salvestaden kommer den att bli mellan 4 och 5 meter hög och endast att vara byggd av sten en bit på varje sida om västerportstornet, resten kommer att bestå av en träpalissad, detta på grund av ekonomiska förhållanden. Dessutom kommer inte ringmuren att rakt igenom bestå av kalksten, utan mittstommen är gjuten i betong. Dyvik förklarar denna avvikelse från originalet med att en exakt rekonstruktion av Kalmars medeltida ringmur skulle uppgå till en kostnad av 20 miljoner kronor och i och med att man gör stommen av betong och minskar muren kommer man ner på 2 miljoner kronor. Dessutom är det ett krav från byggnadsmyndigheten då det inte är tillräckligt säkert att bygga en så hög mur utan gjuten stomme. Möjligtvis kan muren komma att byggas ut när man om några år har utvärderat verksamheten.¹⁴⁰

Frågan om hur autentiskt Salvestaden ska vara i förhållande till det medeltida Kalmar är något som kommer upp flera gånger under intervjun med Dyvik. Målet är att det ska vara så autentiskt som överhuvudtaget är möjligt, men krav på handikappanpassade vägar och framkomlighet, rinnande vatten, elektriskt ljus och säkerhet, är hela tiden förhållanden som man måste ta ställning till. Dyvik vill dock inte göra asfalterade stigar inne i staden, då detta är ett element som direkt strider mot autenticiteten. I planen över Salvestaden och alla dess hus och gårdar finns elektricitet. Man ska kunna tända elektriskt ljus i de medeltida husen, men samtidigt står det att ”alla installationer skall vara dolda”.¹⁴¹ Hela tiden är det en balansgång.

Den kanske största avvikelsen från det ursprungliga medeltida Kalmar är läget. Salvestaden kommer att ligga strax söder om Kalmar. Peter Dyvik är dock nöjd med valet av Dämnet då just detta område erbjuder expansionsmöjlighet utan att man, som han uttrycker det, behöver gå igenom en massa krånglig byråkrati för minsta lilla sak, eftersom hela området numera tillhör Salvestaden AB. Man har helt enkelt flyttat staden lite söderut. Ett problem för att kunna utnyttja de vattenmöjligheter som finns, har gjort att man har varit tvungen att vända på staden. Detta innebär att Kalmars stora huvudport, Västerport, kommer att ligga i öster. Dyvik själv säger att detta är lite av ett dilemma, men är man bara noggrann med att förklara varför, så kommer även det att fungera.

¹³⁹ Utdrag ur Kommunstyrelsens protokoll 17/11 –2003, §183.

¹⁴⁰ Intervju med Peter Dyvik 19/12 - 2003.

¹⁴¹ Ur *projekt Salvestaden*, översiktligt byggprogram, bilaga 3



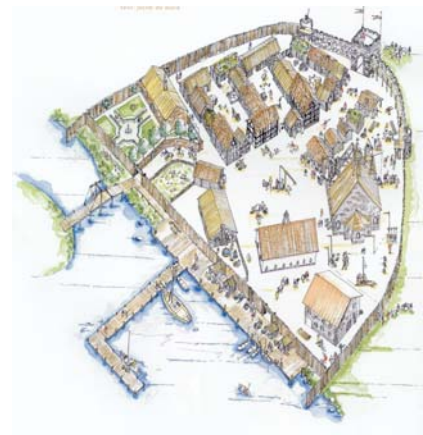
Planskiss över Salvestadens läge vid Dämet i Kalmar
Skiss: landskapsarkitekter & ingenjörer ab

Salve steg för steg

Praktiskt kommer Salve att bestå av två delar. Först möts man av en stor parkering där man ställer sin bil. I detta område ligger även entrén och den tillsammans med toaletter, parkering och ett café ska bilda nutida delen av Salve. Då det under medeltiden inte fanns kaffe i Sverige, så har man valt att denna dryck ska stanna utanför murarna, även så med mer moderna sorters fika, mackor, glass och läsk. Från detta område ska det gå en stigen mot den andra delen, själva staden. Så småningom ska träd och buskar längs stigen dölja det moderna från det medeltida. Stigen ska symbolisera en sorts vandring bakåt i tiden och vid slutet hamnar man utanför Kalmar stads

största port, västerport. Här ska man lämna ifrån sig sitt respass, som alltså är biljetten. Respass utfärdades på medeltiden för att garantera stadens invånare att besökarna var hederligt folk och det förekom alltså en kontroll i porten vid alla större städer. Just Salvestadens respass har sin förlaga i ett pass som kung Erik av Pommern utfärdade för sina trojänare när dessa skulle ut på uppdrag och ger en viss sorts autenticitet.¹⁴²

När man väl har släppts in i staden ser man en del handelsbodas med tillhörande verkstad där hantverkare sitter och arbetar samt har försäljning. I denna del av staden finner man också gårdshuset, som är som små fyrkantiga gårdar med inneslutna gårdsplan och innehåller precis som vanliga gårdar både djur, uthus och bostäder för människor. Längre fram på gatan kommer man till torget, som är centrum i staden, och där hittar man rådhuset, innehållandes en gillesal för gästbud och sammankomster av olika slag. Där finns också Rodwys badstuga, bageriet och byggställningar avslöjar tillkomsten av den stora bykyrkan, sankt Nikolaus kyrkan. I ena hörnet utav staden ligger dominikanerkonventet. Denna bygg-



Skiss över den tänkta Salvestaden
Skiss: landskapsarkitekter & ingenjörer ab

nad ska innehålla personalens utrymmen. I andra hörnet ligger panneryngen, som är det stället där soldater under medeltiden mönstrade och förvarade sin utrustning. I dagens Salve kommer detta utrymme dock att vara barnens utrymme där de kan få skriva kalligrafi, måla sköldar etc. Längst mot öster (som dock i verkligheten är längst mot väster) ligger hamnen. Det är här Kalmar får in alla sina varor. Staden är en handelsstad och sjöfarten är den viktigaste näringen. Ut mot den konstgjorda sjön ligger det bryggor där

¹⁴² Stycket bygger på intervju med Peter Dyvik 19/12 – 2003.

det finns tullhus och handelshus etc. Här finns det även en brygga ut mot Kalmar slott som har legat på denna plats sedan slutet av 1100-talet då det byggdes en kunglig kastal i beskyddande syfte. Planer finns på att sammanlänka den konstgjorda sjön med Kalmar sund för att så småningom kunna komma seglande med båt till Salvestaden.

Hela Salve följer på det mesta den gamla stadsplaneringen av Kalmar medeltida stad, dock med det undantaget att allt är vänt 180°. Utformandet grundar sig på arkeologiska fynd och gamla uppteckningar över Kalmar, tänkeböcker från rådhuset med namn på gator etc. Det är Kalmar Läns Museum som står som garant för det historiska innehållet i själva staden och man har tillsatt en grupp som ansvarar för detta och som ledare för den gruppen sitter Nils Blomqvist, professor i medeltidshistoria numera vid Gotlands högskola. Blomqvist har länge forskat i Kalmars medeltida historia och har skrivit mycket av det som finns att läsa i detta ämne. Det största problem för autenticiteten är att det inte alls ligger något Kalmar slott ute på den lilla holmen i sjön.

Byggnaderna inne i staden

Att husen som finns inne i Salvestaden ska vara helt autentiska är en självklarhet, enligt Peter Dyvik. Självklart kommer man att använda sig av moderna redskap i inledningsfasen innan staden överhuvudtaget finns, men alla ytor som kommer att synas ska i efterhand fixas till så att de ser ut att vara sågade eller huggna för hand. Dessutom kommer bara material som fanns att tillgå i Sverige på slutet av 1300-talet att användas. Samma sak är det med spik etc. det kommer att vara smidda spik och tegelstenarna kommer att vara handgjorda.

Under själva öppettiden av Salvestaden kommer det fortgående byggas inne i staden, men då har alla byggare tidsenliga kläder och använder då endast tidsenliga redskap. Detta är ett sätt att levandegöra staden för besökaren och även visa på hur hus byggdes under medeltiden. ”För alla som är intresserade i medeltida arkitektur och byggnadskonst kommer detta att bli en guldgruva” säger Peter Dyvik i en artikel om det permanenta Salve i tidningen *Upplev Kalmar*.¹⁴³ Meningen är också att besökarna och skolelever ska kunna hjälpa till vid husbygget inne i staden som ett led i den pedagogiska verksamheten.

Personal

Personalen som ska finnas i Salvestaden är en svår fråga att tackla. Under de sex år som har gått sedan Salve för första gången öppnade sina portar för allmänheten, har det egentligen bara funnits två till tre heltidsanställda, en del säsongsarbetare och ett antal ALU-arbetare. Dyvik själv, säger att Salve har överlevt på grund av den hjälp staden har fått från kommunen i fråga om arbetstillfällen. Detta är dock ett problem i och med att denna mer eller mindre tillfälliga personal sällan hinner komma in i arbetet och ibland inte alls har ett intresse för historia eller medeltid.

¹⁴³ *Upplev Kalmar*, Destination Kalmar, nr 5, 2003, s. 9.

Till nya Salve har Dyvik stora planer på personalen. Han hoppas att få in riktiga hantverkare som skulle kunna utföra sitt hantverk på plats iförda tidsenliga kläder och med tidsenliga redskap och verktyg arbeta med sitt hantverk och samtidigt bedriva en viss försäljning. Dessa ska i sin tur vilja låta besökarna hjälpa till med hantverket och så att säga låta dem gå i lära hos mästaren under ett par timmar, då en stor del av idén med Salve går ut på att låta folk själva prova på och lära sig genom detta. Inte nog med det, Dyvik vill helst också att de ska utspela små vardagliga episoder med sina medarbetare/grannar/fruar/kunder etc. så att staden lever och besökaren ska känna sig tillbakaflyttat till medeltiden på riktigt. Peter Dyvik medger det svåra i att få tag i en sådan personal som har alla dessa kvaliteter men menar på, att det viktigaste är att man har intresset.

Personalfrågan är något som har diskuterats med både kommunen i Kalmar och med danska Middelaldercentret, men det är inte helt klart än hur det kommer att se ut. Dyvik tycker att personalen är ytterst viktig. Utan dem skulle Salve vara ett museum. Här menar Dyvik museum i den meningen att det inte är levande, utan husen och föremålen ligger oanvända och samlar damm. Och eftersom en rekonstruktion inte har samma autentiska attraktionskraft som ett originalföremål, tappar hela anläggningen sin mening och sitt mål om man inte får röra sakerna och använda sig av staden. Personalen är den som tar emot besökaren och som i Salves fall, är de personer som levde i Kalmar 1397. De är invånare i staden och sysslar med sina dagliga göromål och besökaren kan hjälpa till och på detta sätt delta och lära, samt få en upplevelse och en förståelse för tiden.

IV. En komparativ analys

Är Salve något nytt i dagens Sverige? Svaret får bli nej! Traditionen med upplevelsebaserade utomhusmuseer har egentligen funnits i Sverige sedan Arthur Hazelius grundade Skansen i slutet av 1800-talet. Hela hus och stugor flyttades till Stockholm och en genuin miljö skapades med tidsenligt klädda museifolk som bemannade husen och förklarade för åskådaren. Detta Skansen finns som bekant fortfarande idag, men egentligen inte förrän 1981, då man i Skåne jobbade med ett stenåldersprojekt som hette *Fortid i nutid i Skånes Djurpark*, har en vidare utveckling av detta fenomen skett i Sverige genom att man har rekonstruerat en forntida byggnad i syfte att förmedla historiekunskap. Det att bygga upp en stenåldersboplats har inte heller haft samma vurmande syfte som Skansen.

Många projekt med uppbyggandet av historiska platser har sin grund inom forskningen för experimentell arkeologi. Genom de olika projekten har arkeologer tillsammans med till exempel byggnadsantikvarier, kunnat jobba fram en förståelse för hur man förr byggde sina hus och levde sina liv i dessa miljöer. De flesta projekten har alltså främst varit forskningsrelaterade och först efter avslutandet mer eller mindre slumpmässigt kommit att bli verktyg för pedagogiska insatser. Arkeologen och forskaren Bodil Petersson tar i sin artikel "Arkeologin och sinnenas pedagogik"¹⁴⁴ upp Sveriges egentligen fattiga historia vad gäller sådana uppbyggda platser för pedagogisk historieförmedlande och jämför den bland annat med Danmark som har en helt annan och längre tradition inom rekonstruktionsbyggandet. Dock har man, i Sverige vid flera olika museer, sedan 1970-talet bedrivit tidsresor i pedagogiskt syfte, men det är först på senare år som man har kombinerat detta med uppbyggda rekonstruktioner.

En jämförelse med Danmark

I Danmark har man sedan 1964 då Hans Ole Hansen, författare och etnolog, grundade *Arkeologisk forsøgscenter i Lejre*¹⁴⁵ haft rekonstruerade historiska miljöer som både har grundat sig i forskning men även också i förmedling. Hans-Ole Hansen försökte redan från början återskapa vardagslivet under järnåldern och visade prov på vävning, smide och annat hantverk. Inte bara järnåldern återskapades, utan flera olika hus med tillhörande hantverk från olika tidsepoker byggdes upp.



Vy över Lejres Järnåldersboplats
Foto: Lejre Forsøgscenter

Även om 1800-talet också finns representerat, har de danska uppbyggda historiska miljöerna koncentrerats till järnåldern.¹⁴⁶ Under 1970- och 80-talen har fler och fler sådana historiska verkstäder uppkommit i Danmark och många används nästan uteslutande i pedagogiskt syfte, förutom under sommarmånaderna när turister besöker platserna. Petersson poängterar just den pedagogiska idén med alternativa inlärningsprocesser där barnen vistas utomhus och får lov

¹⁴⁴ Petersson, Bodil, "Arkeologin och sinnenas pedagogik", i Peter Aronsson & Erika Larsson (Red.) *Konsten att lära och viljan att uppleva*, Växjö 2002.

¹⁴⁵ <http://www.lejre-center.dk/> 27/1 - 2004

¹⁴⁶ Petersson, "Arkeologin och sinnenas pedagogik", s. 24-25.

att använda händerna som ”en mer omedelbar upplevelse av det förflutna”.¹⁴⁷ Överhuvudtaget, skriver Petersson, har förhistorien en större identitetsskapande betydelse för danskarna, än vad arkeologi och förhistoria har varit det för svenskarna. Dessa mindre anläggningar i Danmark har så småningom resulterat i större projekt där danska staten har gått in med miljontals kronor och byggt upp rekonstruerade miljöer.¹⁴⁸

Middelaldercentret i Nykøbing

Framförallt ett center är relevant för en komparativ studie med Salvestaden, *Middelaldercentret i Nykøbing, Falster*.¹⁴⁹ Middelaldercentret är en rekonstruerad by från sent 1300-tal. Allt som finns i byn är tillverkat med hänsyn till den nuvarande kunskapen man har i ämnet och chefen för Middelaldercentret, Kåre Johannesen, svarar på frågan om hur de ställer sig till autenticiteten i det de gör:

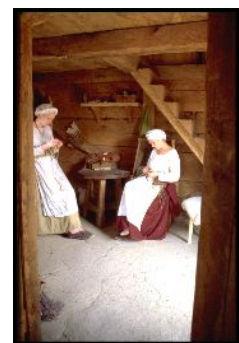
I grunden er spørgsmålet om autenticiteten ret enkelt. Den skal være så god som muligt. På Middelaldercentret er det vores mål at give et billede af perioden, der er så tæt på vores nuværende faglige viden som teknisk, praktisk og juridisk muligt. [...] Hvad vi opnår er altså i de fleste tilfælde et "high probability guess", der efter vor mening er tilstrækkeligt tæt på originalerne til at vi kan være resultatet bekendt, og til at det kan fungere i sammenhængen.¹⁵⁰



Foto: Middelaldercentret.

Middelaldercentret har funnits sedan 1992 och under denna tid har centret utvecklats i två riktningar. Den ena delen handlar om forskning. Allt som görs där bygger på forskningsresultat och fortlöpande gör man nya undersökningar. Senaste experiment man har gjort är att prova hur det var att leva i en medeltida miljö under vintern och därför har ett par familjer bott och levt en vecka i centret endast med de förnödenheter som har kunnat finnas vid 1300-talets slut i Danmark.¹⁵¹ Den andra delen handlar om förmedling. Som Johannesen själv skriver, är publikens mål att bli underhållna och samtidigt lära sig något om medeltiden. Dessa två delar är skilda från varandra i den mån att man under experimenten inte tar någon hänsyn till förmedling. Under vinterexperimentet är centret inte öppet, men resultaten förmedlas via information på deras hemsidas och i vissa fall publiceras populärvetenskapliga böcker i ämnet.

Middelaldercentret har funnits sedan 1992 och under denna tid har centret utvecklats i två riktningar. Den ena delen handlar om forskning. Allt som görs där bygger på forskningsresultat och fortlöpande gör man nya undersökningar. Senaste experiment man har gjort är att prova hur det var att leva i en medeltida miljö under vintern och därför har ett par familjer bott och levt en vecka i centret endast med de förnödenheter som har kunnat finnas vid



Pigor i Middelaldercentret
Foto: Middelaldercentret

¹⁴⁷ Petersson, ”Arkeologin och sinnenas pedagogik”, s. 25.

¹⁴⁸ Petersson, ”Arkeologin och sinnenas pedagogik”, s. 25-26.

¹⁴⁹ <http://www.middelaldercentret.dk/> 11/12 2003

¹⁵⁰ Mailkontakt med Kåre Johannesen 13/2 2004.

¹⁵¹ Se <http://www.middelaldercentret.dk/> 23/3 - 2004



Bilder på rekonstruktioner i Middelaldercentrets. Foto: Middelaldercentret.

Middelaldercentret i Nykøbing har mellan 80 000 och 100 000 besökare om året och man arbetar mycket med pedagogisk förmedling där skolklasser är den stora majoriteten som kommer. Under året finns det 7 till 8 heltidsanställda vid centret, men under sommarsäsongen tar man in ett 30-tal extra arbetare. För att levandegöra bilden av medeltiden arbetar man mycket med små vardagsliknande händelser som besökaren kan ta del av. Det är framför allt under torneringarna där riddarna ryter åt varandra, men även rättegångar och bråk mellan grannar används som underhållning och är mycket populära bland besökarna.¹⁵² Middelaldercentret får inget statstillskott för sin verksamhet, utan står på egna ben. Att Middelaldercentret är populärt ser man inte bara statistiskt genom de höga besökssiffrorna, utan även på nästintill 100 % nöjda besökare. Vilket undersöktes vid en intern utredning sommaren 2003.¹⁵³ Om detta är en tillförlitlig uppgift går att diskutera, men visar ändå att verksamheten och utbudet är relativt uppskattat.

Autenticitetens betydelse för rekonstruktion och upplevelse

Då både Salve och Middelaldercentret ingår i samarbetsprojektet *Ancientimes*, faller det sig naturligt att jämföra dessa två verksamheter eftersom de båda behandlar tiden för sent 1300-tal i Danmark respektive i Sverige. Dock finns det i avsnittet en tyngdpunkt på förmedlingen av Salvestaden. På hösten 2003 skrevs en B-uppsats om autenticitetens betydelse för ett historiskt upplevelsecenter, vid turismprogrammet på Högskolan i Kalmar.¹⁵⁴ Studenterna där, har på samma sätt som jag, intervjuat Peter Dyvik, Kyrre Dahl och Ellinor Ivarsson i Kalmar samt även Peter Wemming Hansen, arkeolog vid Middelaldercentret dessutom även Martin Hammer, ekonomi- och marknadsansvarig på Lofotr Vikingmuseum¹⁵⁵ i Norge, som också ingår i samarbetet *Ancientimes*. Frågan är på vilket sätt man på de olika ställena handskas med autenticiteten. Utifrån svaren studenterna vid Högskolan i Kalmar och jag själv har fått, har en uppfattning om vad som skiljer sig och vad som ter sig ganska likt utkristalliserat sig.

¹⁵² Mailkontakt med Kåre Johannesen, 13/2 2004

¹⁵³ Mailkontakt med Kaare Johannesen 13/2 2004.

¹⁵⁴ Almroth, J. och Beverskog, M. och Olsson, L. *Utvecklingen av Salvestaden ur ett autentiskt perspektiv*, BBS, Högskolan i Kalmar 2003.

Precis som det inom kunskapsområdet, finns två olika sätt att förhålla sig till experimentell arkeologi, finns det minst två olika sätt att använda sig av rekonstruktioner för levandegörandet. I Danmark på Middelaldercentret är det, enligt arkeologen Peter Wemming Hansen, den historiska korrektheten som är avgörande. På frågan om vad målet med verksamheten är skriver han att det är forskningen i tidig teknologi och hantverk och att förmedla resultaten till offentligheten. Detta blir tydligast när man låter honom tala för sig själv:

Middelaldercentret går ikke på kompromis med kvaliteten i vores rekonstruktioner og de repræsenterer et øjebliksbillede af den nuværende faglige viden om periodens byggeskik - vi har ikke været i middelalderen, men det vi laver kunne karakteriseres som englænderne siger "a high possibility statement"¹⁵⁶

Just Peter Wemming Hansen är en tydlig representant för inriktningen inom den positivistiska experimentella arkeologin där ingenting görs, om inte den vetenskapliga forskningen har konstaterat att detta är så långt man kan gå med det vetande vi har just nu, det som Wemming kallar för "a high possibility statement". En representant för den andra inriktningen är Arwo Pajusi, arkeolog vid Kalmar läns museum. Enligt honom skulle inte forskningen inom arkeologi kunna bedrivas om man inte fick experimentera genom att sätta sig själv in i forntidsmänniskans sätt att tänka. Dessa inriktningar är det som till största delen skiljer Middelaldercentret och Salve från varandra, vilket även styrks av Bodil Peterssons observation att den positivistisk inriktade arkeologin är starkast i Danmark medan den mer humanistiska experimentella arkeologin är vanligare i Sverige och Norge.¹⁵⁷

Museum eller lekland?

De skillnader som finns ligger inte bara på det vetenskapliga planet. Utifrån intervjuvärdens har det framkommit vissa missbelåtenheter på de båda centrarnas syn på förmedling. Peter Dyvik i Kalmar tycker att Middelaldercentret är otroligt skickliga rekonstruktörer och ser en förebild i deras sätt att återskapa byggnader, krigsmaskiner, dräkter m.m., men anser dock att man visar upp en "för perfekt bild" av medeltiden. Vad Dyvik saknar är deltagandet. Visserligen spelas scener upp, men att man under turistsäsongen inte har någon form för deltagande där vanliga turister, barn som vuxna, får prova på, gör att han känner sig lite utanför som besökare där. Detta skulle inte, enligt Dyvik, förekomma vid ett besök i Salve. Medvetet och öppet är centren oeniga om förmedlandet. Där Dyvik menar att Middelaldercentret är för museala i sin framtoning, tycker man från deras sida att Salvestaden är för "slapp" i sin återgivning, framförallt under de åren som Salvestaden hade sin verksamhet i, den av kulisser uppbyggda, Salvestaden i Kalmarsundsparken. Peter Wemming Hansen, som anses vara den som har svårast att tolerera att man tummar på autenticiteten skriver på frågan om Salves sätt att gestalta medeltiden:

¹⁵⁵ Vikingamuseet i Lofoten kallas så.

¹⁵⁶ Mailkontakt med Peter Wemming Hansen 12/2 2004.

¹⁵⁷ Se sidan 16-17.

Det er ingen hemmelighed at vi fra Middelaldercentret ikke kan lide Salve projektets meget afslappede holdning til historisk autensitet. Vi har set folkene stå at [sic.] formidle middelalderen i middelaldertøj, der er forkert lavet, iført moderne briller og Nike tennissko og vores pointe er, at de samme personer næppe i et populært skrift om Middelalderen ville skrive at middelaldermennesket gik med moderne briller og Nike sko, men det er altså OK at gøre det, når man levendegør Middelalderen ! Vi synes det er synd for Salve projektet at de allerede nu har et meget dårligt ry blandt reenactmentfolket¹⁵⁸ i Europa og hvis deres husrekonstruktioner, som jeg ikke kender, bliver på samme niveau som tøj redskaber og rekvisitter - så er det ærligt talt spild af gode penge !¹⁵⁹

Att Wemming Hansen är djupt orolig över hur man hanterar den historiska autenticiteten i Salve är lätt att se. Kyrre Dahl, utvecklingschef på Kalmar kommun, berättar att det ofta förekommer samarbetssvårigheter inom nya projekt. Middelaldercentret har funnits i snart tolv år och Salve i Kalmar startade för sju år sedan som ett sommarlovsprogram på tv, utan ambitionen att vara ett seriöst förmedlingscenter av forskning. Dock har Salve genom åren utvecklats till ett större projekt och intentionerna idag är helt andra än år 1997. Angående den historiska korrektheten i Salve är Dahl dock benägen att hålla med Wemming Hansen på punkten om Salves ”avslappnade hållning” till autenticitet, vilket till stora delar har varit under all kritik. Som Dahl uttrycker det, har det funnits en tendens att man vid Salve har haft för stor tilltro till sig själv och sin egen verksamhet och att kritiken från omvärlden har gjort att man i Kalmar numera intagit en ödmjukare attityd. Salve har mycket att lära av Middelaldercentret. Däremot, menar Dahl, finns det stora utvecklingsmöjligheter med den pedagogiska deltagande verksamheten i Salve.

Det är just samarbetet som Kyrre Dahl betonar. Middelaldercentret kan hjälpa Salve med hur man bygger historiskt korrekta hus och Salve kan i sin tur hjälpa Middelaldercentret angående deltagandet i det historiska levandegörandet på plats. Dessutom, säger Dahl, så kan Lofotens Vikingmuseum, som också ingår i Ancientimes, hjälpa både Middelaldercentret och Salvestaden i hur man får verksamheten att gå runt rent ekonomiskt med hjälp av den genomarbetade marknadsföringen som man arbetar med på platsen i Norge. Dessa utbyten av information sker redan via veckolånga möten som hålls ca två gånger per år hos någon av parterna. Diskussionerna koncentreras kring det lokala projekt som för tillfället pågår där. Dessutom förekommer en del personalutbyten, för att lära känna de andra parternas verksamhet bättre.¹⁶⁰

Hur långt ska man gå?

Under intervjun med Peter Dyvik diskuterades problematiken med balansen mellan autenticitet och kostnader. Ett av skälen till varför Salve har varit tvungen är att skära ner på autenticitetsnivån, är att kostnaderna hamnar i helt andra dimensioner om man ska använda sig av tidstypisk handgjord rekvisita. Dyvik nämner till exempel pilbågarna som används både under skoldagarna och under turistsäsongen.

¹⁵⁸ Reentactment är ett ord för återskapandet av en riktig händelse. Detta är bland annat mycket utspridd i USA, där man återskapar innebördskriget avgörande slag.

¹⁵⁹ Mailkontakt med Peter Wemming Hansen 12/2 2004.

¹⁶⁰ Intervju med Kyrre Dahl 10/3 2004.

Under medeltiden var de bästa pilbågarna gjorda av idegran och ett hantverk som inte vem som helst kunde klara av. Ska man idag ha handgjorda idegransbågar för turistbruk, skulle varje båge kosta ca 3000 kronor. Har man däremot pilbågar tillverkade av billigare material och kanske inte helt handgjorda kan man komma ned till halva priset. Dyvik påpekar att man självklart skulle vilja använda sig av endast handgjorda kvalitetsföremål, men att det inte vore rimligt att sätta en så pass dyr båge i händerna på en kanske helt ovan turist. Det skulle vara spill av goda pengar då bågarna slits och kanske går sönder genom denna påfrestning det innebär att ha dem över en hel säsong. Det viktigaste är upplevelsen och då får autenticiteten komma i andra hand.

Salve har under de senaste åren inte haft några som helst ekonomiska möjligheter då verksamheten endast haft inträdesavgifterna och ett kommunalt stöd på 200 000 per år att använda sig av. Självklart, tillfogar Dyvik, har Salve fått annat kommunalt stöd i form av ALU-arbetare och prova-på-praktik för gymnasieeleverna, vilket han har sett som en ren överlevnadsresurs, då personalen är det som har tyngt ner kostnaderna för Salve. En av huvudpoängerna med Salve är just personalen på plats som kan demonstrera och hjälpa till när besökare undrar.

En annan aspekt på bruket av autenticitet är kläderna. I Salve har man haft som ambition att ge eleverna eller besökarna en upplevelse där ombyte till medeltida klädesdräkt har varit och är av stor vikt. Under alla upplevelsedagar med skolelever har dagen börjat med att alla, barn som vuxna ska klä om sig i tidsenliga dräkter. Detta har dock varit en sanning med modifikation då det egentligen bara har varit att dra en särk över huvudet, över de vanliga kläderna, knutit ett bälte kring midjan och sedan fått en mössa på huvudet. De senaste åren har denna klädedräktsomvandling även funnits som tjänst för sommarturisterna. Hela poängen är att du som besökare ska känna dig delaktig i verksamheten, säger Dyvik.

I Danmark på Middelaldercentret svarar Wemming Hansen att det inte är någon mening att återskapa medeltiden om du inte gör det fullt ut. Där är alla dräkter som bärs av personalen, så gott som handsydd, dock är inte allt tyg handvävt. Inga glasögon, moderna smycken eller smink tillåts, allt för att ge en så korrekt bild av det förflutna som överhuvudtaget möjligt, eller som de själva säger ett "high possibility statement".

Att låta personalen gå in i sin medeltida roll är inget nytt vare sig på Middelaldercentret eller vid Salve. Personalen i Danmark är olika personer från sent 1300-tal och gör det som var denna persons uppgifter. Ett exempel från Middelaldercentret är pigan som står och arbetar när den äldre kvinnan, som är besökare, kommer fram och frågar om inte flickan borde vara i skolan vid denna tid. Då svarar pigan att det inte skulle kunna komma på tal eftersom hon bara är en simpel piga och dessutom har hon inte hört talas om att flickor, även högborna, skulle få gå i skolan.¹⁶¹ På detta sätt levandegör man medeltiden i Nykøbing, och får samtidigt fram att det fanns stora sociala skillnader i dåtidens samhälle, utan att säga det rakt ut.

Rollfigurer är även något man har tagit fasta på vid Salve och genom historieforskning har man fått fram en del namn på personer som har funnits och levt i Kalmar år 1397. De uppgifter man har om

¹⁶¹ Berättad av Thomas Svensson, aktiv inom den medeltids levandegörande föreningen "brödarsällskapet Carnis".

personer som bodde i Kalmar år 1397 har man huvudsakligen från tänkeböcker. Tänkeböcker är en slags rådsprotokoll och uppteckningar över olika tvistemål och förhandlingar och fanns i de flesta större städer och är idag en ovärderlig källa för oss att få en inblick i våra förfäders liv och leverne. Genom tänkeböckerna vet man ungefär hur gamla personerna har varit vid tiden för Kalmarunionens bildande och ibland även vad de har gjort. Med vissa är det lättare då de kanske omnämns som smed, bagare eller tvätterska. Det är dock en övervikt på mansnamn i tänkeböckerna då de oftare än kvinnor förekom i offentliga miljöer eller tvistemål. Det är tanken att dessa personer ska finnas i Salvestaden och spela rollen som personerna i fråga hade under medeltiden. På detta sätt har kvinnan Rodwy fått nytt liv. Hon drev en badstuga i Kalmar vid denna tid och har allt sedan 1997 haft sin plats i den uppbyggda Salvestaden. Ett par andra exempel är Peder smed och Björn kanngjutare som också har funnits med från början.

Till det nya Salve har man dock satsat på att även få fram tre barn i sex, tio och tolv års ålder som även ska komma att fungera som reklamfigurer. Detta är inte helt utvecklat i skrivande stund, men kommer kanske att utformas som en tecknad jingel där de tre barnen hälsar välkommen till Salve. Och meningen är då att man faktiskt ska kunna träffa dessa barn när man väl besöker staden.

Även i Salvestaden arbetar man med teaterliknande inslag. Ca varje timme ska ett litet inövat drama gå av stapeln. Detta kan till exempel vara mönstringen av nya soldater eller att drottningen, Margareta I, rider genom staden mot slottet. Dessa dramer är till för att levandegöra staden så att det händer något. Att en mönstring av små pojkar (och flickor) med riddardrömmar inte är så värst autentiskt, är inget som bekymrar personalen i Salve. Det är en del av den pedagogiska förmedlingen som just går ut på att få prova på själv samtidigt som det är underhållande. Balansgången mellan att göra det så tillgängligt för så många som möjligt samtidigt som man inte tummar för mycket med autenticiteten är det absolut svåraste med Salve medger Dyvik, men han är ändå rätt optimistisk då han är övertygad om att bara upplevelsen och deltagandet är tillräckligt starkt så kan man se genom fingrarna med de små sakerna. Dock är avsikten att man i det nya Salve ska jobba mycket just med de små detaljerna för att höja helhetsnivå.

Pedagogisk verksamhet eller turistattraktion?

Det är intressant att se hur två personer inom samma projekt svarar så olika på en och samma fråga. Frågan om varför Kalmar kommun ska satsa på projektet Salve tedde sig naturligt för Dyvik att besvara genom att hänvisa till den pedagogiska historieförmedlingen som ett sätt för barn och även vuxna att få inblick i det medeltida Sverige. Dahl däremot, svarar att Salve självklart är en pedagogiskt förträfflig verksamhet, men att en uppbyggd stad som Salvestaden, skapar en turistattraktion som genererar till fler besökare i Kalmar och därför mer skatteinkomst till kommunen och även fler arbetstillfällen. Man ser alltså en stor skillnad till verksamhetens yttersta intention från kommunens respektive museets sida. Detta kan te sig självklart, men måste ses över så att alla förstår att det finns olika förhoppningar om vad Salvestaden ska användas till och att dessa olika områden så smidigt som möjligt kan integrera varandras verksamheter i stället för att motarbeta varandra.

Sammanfattning av Salvestaden och Middelaldercentret

Vad man kan säga som en sammanfattning omkring autenticitetens betydelse för upplevelsen av historia hos de två studerade upplevelsecentra är att man vid Middelaldercentret betonar den historiska korrektheten som allt avgörande för en bra upplevelse av historia, varemot Salvestaden betonar deltagandet med de olika sinnena samt kunskap om det de gör. En annan skillnad är att Middelaldercentret inte har byggt upp sin rekonstruktion med avstamp i en händelse, så som fallet är med Salvestaden. I Kalmar ligger grunden för rekonstruktionen i händelsen av Kalmarunionen. Detta skapar även en koppling till identitet. Det är inte bara den lokala identiteten som stärks genom att Kalmar har varit plats för en stor och viktig händelse, utan den förstärks genom att händelsen faktiskt var av nationell karaktär, ja till och med internationella karaktär då den även innefattade Danmark och Norge. Denna stolthet syns bäst genom den tidigare nämnda skylten vid infarten till Kalmar från E22: an; Kalmar - Nordens huvudstad. Vid Middelaldercentret finns ingen händelse som grund för verksamheten och centret är inte heller ett försök att återskapa en stad som verkligen har funnits. På så sätt blir Middelaldercentret mer ett forskningscenter eftersom det är ett ställe där du kan ta del av hur man i dag tror att det kan ha varit på medeltiden. Salvestaden däremot gör ett försök att bli Kalmar stad på medeltiden. Vid ett besök där, har du flyttats bakåt i tiden och befinner sig i Kalmar år 1397. Hur de båda centren har byggt upp sin rekonstruktion och hur de använder den är rätt likt. Båda ställena använder sig av teaterliknande moment, vilket uppskattas av besökarna.

V. Sammanfattande resultat och diskussion

Resultat

I inledningen till denna studie ställde jag en mängd frågor om vad upplevelsecentren tillför oss idag. Av studien har jag förstått att den upplevelserelaterade historieförmedlingen har kommit för att stanna, i alla fall för en bra tid framöver. På många ställen i Sverige utvecklas, tidigare kanske icke så kända, platser händelser och fynd för kulturturistiska ändamål. Detta är vad som har hänt i Västergötland med "I Arn's fotspår" och detta är vad som har hänt i Kalmar. Dock med den skillnaden att Arn är en fiktiv person, vilket faktiskt inte de tre barnen, Walter, Birgitta och Eskil i Salvestaden är.

Hur brukas historien idag?

På frågan om var svenskarnas historieintresse har tagit vägen kan ett svar vara att det har funnit en väg till underhållning och upplevelseindustri. Svenskarna är idag inte historielösa på det sätt att man inte funderar över sin historia. Dock kommer intresset till uttryck mer genom fascination över det förgångna istället för tidigare tiders evolutionistiska historiesyn eller vurmandet över en svunnen tid. Genom rekonstruktioner av historiska förlagor, historiska romaner, filmer etc. har svensken hittat ett sätt att själv få träda in i historien och uppleva den ur sin egen position. Glömt är maktpolitiken och de krigiska slagen, nu kan man skapa sin egen historia, så som Lotten Gustavsson beskriver bruket av identiteter under Medeltidsveckan på Gotland. Genom Salvestaden skapas en miljö för utvecklandet av den nya historien byggd på fakta, men inte nödvändigt fastlåst för evigt.

Kunskapsförmedling i Salvestaden

Frågan är om vi lär oss något av ett besök i Salvestaden. Ska man gå på den undersökningen som forskare vid Växjö universitet gjorde om Alla Tiders Historias pedagogiska verksamhet, så behöver Salve utveckla för- och efterarbetet, så att de många upplevelser ett besök ger, faller på plats. Är detta möjligt att även försöka sig på under sommarmånadernas turistsäsong? Kan man som pedagog i Salvestaden gå in med intentionen att en familj ska lära sig något om historia, utöver att barnen får med sig ett egengjutet tennkors hem. Detta är vad man faktiskt säger sig kunna i Salve. Genom deltagandet i olika aktiviteter i staden får besökaren, om inte kunskap om den medeltida maktpolitiken, så i alla fall i hur du gjuter ett tennkors, hur du skjuter med pilbåge, hur en blida användes i krig eller hur ett husbygge försiggick under medeltiden. Det är inte den skolämnesrelaterade politiska historieskrivningen som lärs ut i Salve, trots att denna finns med på ett hörn genom närvaron till händelserna kring Kalmarunionen. Hur gemene man levde sina liv i en större by i Sverige för ca 600 år sedan, är det som förmedlas i Salve. Dock kan kunskapen bli en aptitretare och mycket väl generera att man på egen hand läser mer om medeltiden eller historia i stort, och i så fall har Salve lyckats med sin intention.

Vilken nivå deltagandet hamnar på i Salvestaden är upp till framtiden att visa, men med noggrant för- och efterarbete och en genomarbetad förankring av aktiviteterna i sammanhanget kan nog de tidsresor som görs i Salve komma att falla bra ut. Dock är frågan om besökarna en sommardag kommer att uppleva

samma nivå av deltagande. Sommarsäsongens mer teaterliknande underhållning gör nog att de flesta besökarna förblir åskådare till händelserna vilket dock inte förringar upplevelsen och underhållningen, men den kontextuella förankringen både teoretiskt och praktiskt är antagligen svår att upprätthålla i en sådan situation. Regelrätta guidningar är inget som har kommit på tal i Salvestaden, men möjligtvis uppstår en sådan situation där en besökare frågar en anställd om mer konkreta förhållanden.

Dock finns en aspekt på projektet med Salvestaden i det att man skulle kunna nå samma mål med förmedlandet endast med de gamla kulisserna av Salve eller på platsen för händelsen, nämligen Kalmar slott. Ett barn som får prova på att baka, skjuta pilbåge, gjuta tennkors etc. glömmer kanske sin omgivning. Är det då värt att bygga upp en stad i fullskalig storlek till en enorm kostnad? Min fundering är om inte den permanenta Salvestaden mer är till för oss vuxna än för barnen som det vuras så mycket för? Flera gånger under studiens gång har jag läst och hört att Salvestadens främsta målgrupp är bilburna barnfamiljer. Är det inte minst lika viktigt att få vuxna utan barn till Salve? Att just barnfamiljer är en stor och oftast penningstark målgrupp finns det inget tvivel om, men det kan inte vara riktigt att en så pass kostsam historia som Salvestaden främst riktar sig till barn som kanske skulle känna lika mycket medeltidsvibbar i kulisstaden.

Det finns mängder med människor som brukar medeltiden som en livsstil. Dessa måste känna sig välkomna till Salvestaden, även utan barn. Hantverkare, föreningar och musikanter som sysslar med levandegörande av medeltiden, ska kunna ta del av ett sådant ypperligt tillfälle som en rekonstruerad medeltida stad utgör, utan att för den skull känna att förmedling främst riktar sig till barn.

Varför medeltid?

På frågan om varför man just har valt att gestalta medeltiden i Kalmar ter sig svaret i första hand enkelt. Det var under unionsåret som idén föddes och genom tv-programmet Salve hade man ett gångbart material, vilket också Dyvik påpekar. Till detta kan man fråga sig varför inte 1500-talets Kalmar eller stormaktstiden togs upp istället. 1500- och 1600-talet är mycket mer närvarande i staden i och med Kalmar slott och Kalmar stadskärnas typiska stormaktstida planlösning. Man skulle kunna göra Kalmar till Renässansens Mecka, precis som Visby är medeltidens. För ett år säkert. Så pass mycket autentiskt från medeltiden som Visby, har inte Kalmar. Men det finns dock andra problem att ta ställning till. Om man hade valt en 1500-tals miljö, skulle den då få samma status och uppmärksamhet som den oerhört populära medeltiden? Faktum är att jag inte tror att den skulle det. Det är något speciellt med medeltiden. Och det är inte bara kläderna som Dick Harrison tar upp. Det är hela myten om riddare och sköna jungfrur, pest och inkquisition som lockar. Medeltiden är tillräckligt långt från vår tid för att kännas mytisk och sagolik, men ändå så pass nära att vi kan känna igen oss och faktiskt veta vad som har hänt. Tiden ligger på "rätt" sida om det Aronsson kallar "decline of magic".

En risk med medeltiden som rekonstruerad attraktion är, vad forskaren Bodil Petersson tar upp när hon nämner att kommersiellt gångbara historiska epoker tenderar till att endast skapa en ram kring

lösryckta aktiviteter och personliga intressen. Medeltiden, tillsammans med vikingatiden, kan generera en så magisk dragningskraft, att upplevelsen överskuggar reflekterandet över kunskapen som förmedlas.

Vilka problem har funnits kring Salveprojektet?

Nu när Salvestaden är under uppbyggnad, går tankarna till hur diskussionen om Salve har sett ut genom åren. Via lokala medier i Kalmar har bilden av Salvestaden ena dagen gett intrycket av ett dyrt lekland för barn, andra dagen ett vetenskapligt förankrat forskningscenter, men ett är säkert; många har haft synpunkter på Salves vara eller icke-vara. Problemen har i första hand varit var Salvestaden skulle ligga. Kalmarsundsparken, som länge var museets alternativ för verksamheten, är en naturskön plats nära vattnet och slottet mitt i staden, men har också sedan länge varit platsen där Kalmars "societet" har bott. Om detta har haft en betydelse för val av plats tror jag dock inte, eftersom kritiken mot Kalmarsundsparken har varit befogad. Platsen är svår ur expansionssynpunkt, men samtidigt ligger Dämnet långt borta från sund och slott. En aspekt på Dämnet som plats är att turisterna efter ett besök i Salvestaden kanske åker vidare mot Öland och inte in i Kalmar stad. Detta skulle innebära att hela kommunens hopp på Salves genererande till fler övernattningar och gynnande av detaljhandeln skulle gå om intet.

Ett annat problem som har kommit fram under projektets gång är det oliktankande som finns angående Salvestadens användning. Från kommunens håll är turistattraktionen det viktigaste samtidigt som museipedagogerna ser sin dröm om ett fast ställe för tidsresor och rollspel i medeltidsmiljö, nu på väg att bli verklig, men beroende av kommunens välvilja. Forskaren Bodil Petersson nämner just denna problematik med kommunägd rekonstruktion. Ändras majoriteten i kommunstyrelsens sammansättning kan bidrag och stöd plötsligt dras in. Kyrre Dahl avfärdade detta argument med att upplägget för Salvestaden är gjort så att verksamheten så småningom ska stå på egna ben och inte vara beroende av bidrag.

Problematiken med kommuninblandning slutar dock inte med det politiska stödet, utan en annan fara som Petersson tar upp är turistattraktioners förmåga att skynda på utvecklingen i en hastighet som varken gynnar rekonstruktionens genomförande eller den färdiga produkten. Som hon ser det bör en rekonstruktion växa fram på ett "organiskt" sätt. Risken när en kommun är med i spelet, är att det satsas för mycket de första åren på att få det färdigt, men att detta missgynnar autenticiteten och genuiniteten.

Ett annat område för problematik är den svårlösta personalfrågan. Peter Dyvik har flera gånger nämnt personalstödet från kommunen med praktikantplatser, ALU-arbetare etc. Detta är inte den bästa lösningen för en uppbyggd turistattraktion som säger sig vilja förmedla medeltiden. En tillfällig personal har inte alltid de historiska, pedagogiska eller hantverksmässiga kvalifikationer som behövs och en kedja är aldrig starkare än den svagaste länken, vilket kan bli ett problem i Salvestaden. Att kommunen fortsättningsvis kommer förmedla praktikanter och personer inom olika arbetsmarknadsprogram till Salvestaden är inget som Kyrre Dahl hymlar om. Han menar att man genom detta sätt både gynnar Salve och personen i fråga genom att denne får en ny personlig erfarenhet.

Vad är Salvestaden för slags fenomen?

Den övergripande frågeställningen till denna studie är hurvida man i Salvestaden har tänkt kombinera historisk korrekthet, pedagogisk verksamhet, regional utveckling och kommersialism till en fungerande helhet. Här kan det vara på sin plats att återknyta till Beckmans och Hillströms teori om museiväsendets motsättande rörelser (se sidan 6). Salvestaden ter sig i första hand att passa in i deras modell om teatern. Det är en uppbyggd stad med statister som förmedlar historia genom små rollspelsliknande scenerier. Den rör sig åt det publik- och upplevelseorienterade hållet. Men samtidigt läggs stor vikt på den publikupplysande pedagogiska ambitionen som finns genom Alla Tiders Historia. Inga originalföremål finns i Salvestaden, men det finns gott om nytillverkade kopior av medeltida föremål, ja hela staden är ju en ”kopia” av medeltida Kalmar, så det är helt klart att Salve har en bildande ambition i linje med det som Beckman kallar folkhögskolan. Här ligger tyngdpunkten för verksamheten i Salvestaden, men det finns även ambitionen att få med den mera samlingsorienterade delen av Beckmans modell. Planer finns på att bygga upp en mer traditionell museidel i anslutning till staden där originalföremålen från medeltiden visas upp. Får man som man vill, kan denna bli en skattkammare där ovärderliga föremål från förr finns att beskåda. Dessutom arbetar man, från den lokala delen i Ancientimes, för att få till stånd ett forskningscenter om medeltiden. Genom användandet av kopiorna och rekonstruktionen kan forskning bedrivas utan att originalföremålets ömtålighet äventyras, vilket gör att även arkivdelen i Beckmans modell berörs. Salvestadens försök att kombinera historisk korrekthet, pedagogisk verksamhet, regional utveckling och kommersialism innebär en möjlighet att lägga sig i den idealiska mitten av Beckmans modell, där både upplysningen, föremålen, upplevelsen och turistattraktionen finns samlade. Det är fortfarande upp till framtiden att visa om detta lyckas.

Rekonstruktionen är ett fenomen mellan forskning och förmedling, mellan teori och praktik, mellan förnuft och känsla och mellan nytta och nöje. Resonemangen kring rekonstruktionen som fenomen är många. Är rekonstruktionen till för forskningen eller är den till för att förmedla forskning vidare till en bredare publik? Är rekonstruktionen en onödig kostnad för att komma fram till vissa slutsatser, som skulle kunna göras lika bra endast med hjälp av teoretiska funderingar eller är den ett hjälpmedel för förståelse till hur man praktiskt löste problem förr? Speglar rekonstruktionen den ”förnuftiga människan” i sitt sökande efter ny kunskap. Är den till för att tillföra människan en känsla av förgångenheten och förfädernas verk? Är rekonstruktionen en kommersiell attraktion för att skapa flera arbetstillfällen, få in mer skatt och tjäna pengar på turismen eller är den en nyttig lärdom för barn och vuxna att ha med sig i sina moderna liv? Rekonstruktionen är sannerligen omdiskuterad och meningen med den likaså.

Diskussion

Att det finns olika former för hur mycket autenticiteten ska spela in i användandet av historieförmedlande upplevelsecentra är ganska klart. Det är lätt att döma andra för bristande korrekthet, men det är en fråga om vad intentionen med verksamheten är. Olika historiska centra/rekonstruktioner/museer etc. har olika

sätt att arbeta på eftersom deras mål med verksamheten är olika. På så sätt försöker Middelaldercentret uppnå en så korrekt bild av medeltiden som möjligt. Personalen får på inget sätt gå ur sin roll. Här är intentionen att skapa en existentiell upplevelse av att vara i medeltiden, men det är mera som ett levande museum då besökaren får ”se men inte röra”, likt ett barn som ska bli upplyst om hur det var. Det är som att ha varit med om en tidsresa där du ser de medeltida människorna, men de ser inte dig.

I Salvestaden är intentionen istället den att besökaren ska få en rolig upplevelse, som om du hade förflyttats tillbaka till medeltiden, men här är själva upplevelsen du får genom aktivt deltagande viktigare än om allt är helt autentiskt korrekt. Återigen betonar man vid Salve att besökarna ska bli underhållna och redan där ligger en skillnad från den verkliga medeltiden, som nog inte alltid var så rolig med sjukdomar, kyla, hårt arbete, hot från fiender samt rädsla för en framtid med hungersnöd, krig och död. I Salve är det den förmedlande intentionen, *edutainment* som väger tyngst.

Den tredje intentionen är egentligen den ursprungliga formen till varför man började med rekonstruktioner av historisk art, i alla fall i modern tid. Den experimentella arkeologin gav upphov till ny kunskap inom tekniska båt-, monument- och huskonstruktionsbyggen samt om hur man kunde bygga så stora och avancerade konstruktioner endast med hjälp av de redskap som fanns vid den tiden. Kunskapsintentionen är jämförbar med förmedlandet, men med den skillnad att den experimentella arkeologin från början, och i stor del fortfarande idag, endast ger upphov till ny kunskap hos den som redan är insatt i ämnet till skillnad från förmedlingsmetodikerna som vill ge alla en chans för lärande.

Dessutom finns det en fjärde intention och det är kommersialismen. Chefen för utvecklingsenheten i Kalmar kommun, säger att Salve är tänkt att bli en stor turistattraktion. Genom Salve ska fler semesterfamiljer välja att spendera sina pengar i Kalmar, vilket gynnar både det privata näringslivet och Kalmar kommun i form av skatter. Peter Dyvik är noga med att näringslivet, som är en av de ägande parterna i Salvestaden AB, inte ska kunna förvandla Salve till ett medeltida Disneyland, utan allt måste hålla viss nivå för att få finnas med. Dock är det självklart att en verksamhet som Salve måste kunna gå runt, visserligen med tillskott från kommun och andra fonder, men en viss lönsamhet måste till, annars kan inga nya investeringar göras och stället stagnerar.

Detta är ett av den historiska upplevelseindustrins största dilemman eftersom allt handlar om en balansgång mellan kommersialism och autenticitet, något som Dyvik är mycket medveten om och det är detta som avgör om de pilbågar som Salve köper in till verksamheten är av idegran eller det billigare alternativet ask eller alm. Det finns i Salvestaden, både bågar av idegran samt ask och alm, men idegransbågen används bara när en pedagog eller bågmakare kan finnas tillhands och hjälpa till så inte ovetande turister kan ha sönder den. Dessutom säger Dyvik att idegransbågen alltid används vid skolverksamhet för att det just vid detta tillfälle finns tillgång till en pedagog som har ansvar. Till detta ställningstagande kan man diskutera om det verkligen är autentiskt att alla på medeltiden lärde sig skjuta pil med idegransbågar. Förmodligen är det mer autentiskt om man hade en mindre fin båge att lära sig på för att sedan, vid behov införskaffa en riktigt bra och dyrbar båge.

Korrekt rekonstruktion eller korrekt känsla?

Trots att man både från Middelaldercentret och från Salvestaden betonar skillnaderna mellan de två, är min uppfattning att den egentliga skillnaden ligger i hur man använder sig av upplevelse och autenticitet. Kärnpunkten och materialet som det jobbas med i Salve kommer från läns museets skolverksamhet, Alla Tiders Historia, och ger en direkt koppling till den förmedlande intentionen genom deltagande aktiviteter och personlig upplevelse varemot man vid Middelaldercentret tycker att det inte finns någon anledning att skapa en medeltida miljö om man inte är helt och hållet autentiskt. Om det ena eller andra sättet är bättre för att ge besökaren en historisk upplevelse och förståelse är inte upp till mig att bedöma här, men diskussionen är av klar vikt och det är runt denna som de eviga frågorna om autenticitet och förmedlande av en korrekt bild av historien kretsar.

En viktig aspekt att ta hänsyn till i denna diskussion är att det hela just handlar om rekonstruktioner och inga historiska objekt. Det ligger en stor skillnad mellan original och kopia/rekonstruktion inte minst den autentiska. Besökaren uppfattar ofta något som äkta och genuint om bara rekonstruktionen ser rätt ut. I sådana fall är det extra viktigt att tydliggöra att det är en rekonstruktion och att man aldrig med säkerhet kan veta om det stämmer med originalet. Hur kan ”vanliga” besökare uppfatta något som mer äkta och rätt än något annat? Om inte besökaren själv är mycket intresserad eller till och med utbildad inom historisk rekonstruktion kan det vara svårt att till exempel se om något är byggt på historiskt rätt sätt eller om något tillhör 1390-talet eller 1420-talet. Det handlar om en period på bara 30 år. Det självklara man ligger märke till är om det finns något modernt i rekonstruktionen, så som glödlampor, plast, ja till och med guidens skor får ofta en kommentar, fast besökaren är väl medveten om att det är en människa från nutiden som man står inför och inte en återuppståndna medeltidsmänniska.

Det är vid ett sådant tillfälle som ledningen för Middelaldercentret menar att det är viktigt att till och med skorna, sminket, sättet att tala med besökaren etc. är helt och hållet autentiskt, det vill säga inget smink, glasögon, moderna skor, armbandsklocka eller annat modernt får finnas eller bäras av personalen. Besökaren ska känna det som om han/hon är på besök i den riktiga medeltiden och då hoppas man att ställets arrangörer är så pass insatta i ämnet att det som visas där är tidsenligt korrekt och om inte, att det då talas om för besökaren. Skulle man återskapa livet för en vanlig människa en vanlig dag i Kalmar 1397 så borde man gå ute på åkern och jobba eller slita med något annat ofta ganska så enformigt, något som Dyvik också påpekar. Detta skulle dock inte kunna låta sig genomföras i någon vidare utsträckning, då det skulle tråka ut besökaren (och de anställda) eftersom det inte skulle hända så mycket och uppmaningen till kunskap skulle då bli svår att ta upp på ett naturligt sätt.

För att knyta an till Lotten Gustavssons funderingar om besökarens/turistens uppfattning om korrekt eller inkorrekt rekonstruktion, nämns att besökaren ofta har sin bild av medeltiden från filmer, böcker och annan media eller till och med från marknader och andra rekonstruktionsplatser de har besökt. Lika ofta kan dock ett föremål som inte är autentisk från den tiden som visas, kännas autentisk i besökarens ögon endast av den anledningen att det är tillverkat av till exempel trä, ser gammalt ut eller känns gammalt, det som Gustavsson noterar när man packar in moderna ting i säckväv för att få en ”medeltida look”. Detta

kan styrkas med ett eget upplevt exempel från en medeltidsmarknad i Mariestad sommaren 2000. I ett mattält i anslutningen till marknaden sitter det två killar i en slags medeltids/renässans mundering och spelar Bellmanvisor. Många besökare stör sig inte alls på detta utan tycker att det ger en trevlig stämning, vilket det i och för sig gjorde, men på detta sätt får den vanliga ”oupplysta” turisten aldrig en känsla för skillnaden mellan 1700-tals musik och medeltidsmusik från till exempel 1300-talet. Självklart finns det de som är medvetna om skillnaden, men inte tycker att det är störande utan bara underhållande och då är frågan igen hur man förhåller sig till en sådan verksamhet.

Ett annat exempel kommer från min egen arbetsplats. Under sommaren 2003 genomförde Salve sin årliga medeltidsmarknad bakom murarna på Kalmar slott. Men då slottet är ett utpräglad renässansslott och bara äger renässansdräkter för arbetsbruk, fick vi ha dessa istället för medeltida utstyrelse, en skillnad som är mycket synlig för en insatt eller intresserad. Repliken var bara att turister ändå inte ser någon skillnad. Detta kan i vissa fall vara sant, men då är vi tillbaka vid diskussionen om hur en turist vet vad som är tidsenligt och vad som inte är det. Genom våra kläder från 1500-talet i entrén till en marknad som ska utspela sig runt 1397, spädde vi på myten om att allt som ser gammalt ut, även är det och till och med tvåhundra års skillnad gestaltas på samma sätt. Det är samma tidsavstånd som om vi idag skulle klä oss i klädedräkter från 1840-talet. Risken är att de besökare som lade märke till oss tror att man var klädd på detta sätt under medeltiden i Kalmar, utifrån att de litar på vår verksamhet på slottet som korrekt förmedlande av historia.

Ett sista ord

En uppbyggd rekonstruktion eller en ruin. Vad är viktigast, vad vill vi ha idag? Vill vi uppleva; autenticiteten på en plats där vi måste använda hela vår fantasi för att föreställa oss hur platsen en gång sjöod av liv och rörelse eller vill vi träda in och omslutas av en perfekt bild av medeltidens värld där vi inte behöver förlita oss på vår fantasi, eftersom allt finns där att uppleva med egna sinnen.

Referenser

Otryckta källor:

Almroth, Jennie och **Beverkog**, Malin och **Olsson**, Louise, *Utvecklingen av Salvestaden ur ett autentiskt perspektiv*, B-uppsats, Handelshögskolan BBS, Högskolan i Kalmar, 2003.

Dyvik, Peter, *Salvestaden - En förberedande studie av upplevelseorienterad historieförmedling och kulturturism i samtiden*, B-uppsats i historia, Högskolan i Kalmar 2001.

Lokal projektplanering, "Salvestaden", Utdrag ur protokoll vid sammanträde med kommunstyrelsen i Kalmar den 28 oktober 2002.

Programförklaringar för Salvestaden: Pedagogisk program, målsättning, ramberättelse etc. Kalmar Läns Museum, 2003/2004.

Projekt Salvestaden - Arbetsmaterial, Destination Kalmar, Kalmar kommun, 2002.

Publikundersökning, Salve 2001, Kalmar läns museum.

Schwartz, Wiveka och **Eriksson**, Mona, *Medeltidsveckan på Gotland – informationsmaterial*, Visby 2002.

Hemsidor:

Destination Kalmar: <http://www.kalmar.se/templates/Page.aspx?id=2735>

Kalmar Läns Museum: <http://www.kalmarlansmuseum.se/>

Middelaldercentret i Nykøbing: <http://www.middelaldercentret.dk/>

Salvestaden: <http://www.kalmarlansmuseum.se/pv/fonstret/salve/index.html>

Institutet för forntida teknik: <http://www.fornidateknik.z.se/>

Personkontakter:

Gruppdiskussion med aktiva medeltidsutövare, bandat den 22 december 2003.

Intervju med Kyrre Dahl och Ellinor Ivarsson, bandat den 10 mars 2004.

Intervju med Peter Dyvik, bandat den 19 december 2003..

Mailkontakt med Bodil Petersson den 11 februari 2004.

Mailkontakt med Kaare Johannesen den 13 februari 2004.

Mailkontakt med Peter Wemming Hansen den 12 februari 2004.

Samtal med Arwo Perjusi på Kalmar läns museum den 22 januari 2004.

Samtal med Helen Andersson på Kalmar läns museum den 22 januari 2004.

Tryckta källor:

Alzén, Annika & **Hillström**, Magdalena (Red.), *Kulturarvet, museerna och forskningen – Rapport från en konferens*, Södertälje, 1999.

Anshelm, Jonas (red.) *Modernisering och kulturarv*, Stockholm 1993

Aronsson, Peter & **Larsson**, Erika (Red.) *Konsten att lära och vilja att uppleva*, Växjö 2002.

Aronsson, Peter, (Red.), *Makten över minnet – historiekultur i förändring*, Studentlitteratur, Lund 2000.

Aronsson, Peter, "Att uppleva historia" i *Tid och tillit – en vänbok till Eva Österberg*, Irene Andersson, Kenneth Johansson & Marie Lindstedt Cronberg (Red.), Malmö 2002.

- Aronsson, Peter**, ”Historiekultur, politik och historievetenskap i Norden”, *Historisk tidskrift*, 2002: 2.
- Aronsson, Peter**, ”Historien som färskvara?”, *Historien som färskvara – rapport fra konferance for arkiver og museer omkring Öresund på Malmö Museer*, Farums arkiver & museer 2001.
- Aronsson, Peter**, ”Upplevelser av historia – mål och medel”, i Aronsson, Peter & Larsson, Erika (Red.) *Konsten att lära och vilja att uppleva*, Växjö 2002
- Aronsson, Peter, Gerrevall, Per och Larsson, Erika** (Red.), *Att resa i tiden – Mål och medel i mötet mellan museum, skola och elever*, Växjö 2000.
- Beckman, Svante och Hillström, Magdalena**, ”museiväsendets väsen – om en institutions identitet”, *Tvärnsnitt* 2001:4.
- Cassel, Monica**, *Museipedagogik – konsten att visa en utställning*, Studentlitteratur, Lund, 2001.
- Creutzer, Amanda**, ”Utställningar” i *När röken har lagt sig*, Cserhalmi, Niklas (Red.), Tryck AB, Lund 2000, s. 40-61.
- Eriksen, Anne, Garnert, Jan & Selberg, Torunn** (Red.), *Historien in på livet – diskussioner om kulturarv och minnespolitik*, Falun, 2002.
- Floris, Lene & Vasström, Anette**, *På museum - mellen oplevelse og oplysning*, Roskilde Universitetsforlag, 1999.
- Geijerstam, Jan af**, *Miljön som mine – att göra historien levande I kulturlandskapet*, Riksantikvarieämbetet, Helsingborg 1998.
- Grundberg, Jonas**, *Kulturarv, turism och regional utveckling*, (ETOUR – European tourism research institute), Ågrens tryckeri AB, Örnsköldsvik 2002.
- Gustavsson, Lotten**, *Den förtrollade zonen – lekar med tid, rum och identitet under medeltidsveckan på Gotland*, Bokförlaget Nya Doxa, Falun, 2002.
- Hedman, Annika**, ”Hur var det egentligen – tankar kring vår historiebild” i *Kulturens makt*, Marie-Anne Knutas/Jan-Axel Swartling (Red.), Nordstedts Tryckeri i Stockholm 1996.
- Kristiansen, Kristian**, ”Resor I tiden” (s. 144 -153), *På resande fot – 23 forskare skriver om turism och upplevelser*, ETOUR, Sellin & Partner, Stockholm 2001.
- Larsson, Erika**, ”Medeltidsveckan på Gotland – en sagolik historia”, i Aronsson, Peter & Larsson, Erika (Red.) *Konsten att lära och vilja att uppleva*, Växjö 2002.
- Lowenthal, David**, *The past is a foreign country*, Cambridge 1985, fr. 1997.
- Lundberg, Bengt & Ågren, Per-Uno**, *Historiebilder – om intention och reception i museer*, Umeå, 1999.
- Lundberg, Bengt**, *Museologiske grammatik – perspektiv på historia i museer*, Umeå, 1999.
- Petersson, Bodil**, ”Arkeologin och sinnenas pedagogik” i Aronsson, Peter & Larsson, Erika (Red.) *Konsten att lära och vilja att uppleva*, Växjö 2002.
- Petersson, Bodil**, ”Förmedlad forntid i full skala”, *Kulturmiljövård 1/1999*, Riksantikvarieämbetet.
- Petersson, Bodil**, *Föreställningar om det förflutna – arkeologi och rekonstruktion*, Nordic Academic press, Lund 2003.
- Upplev Kalmar**, Destination Kalmar, nr. 5, KalmarSund Tryck AB, 2003 .
- Westergren, Ebbe & Nygren, Tord**, *Tillbaka till medeltiden*, Bonniercarlsen, Graphicom, Italien 2002.