



Linköpings universitet
TEKNISKA HÖGSKOLAN

En gustaviansk soffas resa genom två sekel

Efterforskningar, dokumentation och restaurering av en soffa från Löfstad slott

Agneta Fernström
MÖBELTAPETSERING



Carl Malmsten
Centrum för Träteknik & Design

REG NR: LITH-IKP-ING-EX--06/039--SE
September 2006

Sammanfattning

Detta examensarbete handlar om en gustaviansk soffa från Löfstad slott. Jag vill visa på alla de förändringar en stoppad möbel kan genomgå under 200 år. Vad som är original och vad som senare tillkommit. I alla dessa spår efter renoveringar kan man söka information. Jag fann stolmakarens signatur vilket gjorde det möjligt att åldersbestämma soffans stomme och jag kunde efter noggrann undersökning konstatera att soffans stoppning var betydligt mycket yngre. Syftet var också att restaurera soffan, att klä om den i ett gammalt sidentyg och förse den med nya snörmakerier. I detta arbete var jag bunden till Emilie Pipers önskemål, Löfstad slots sista ägarinna, att den för alltid skulle se ut såsom den gjorde när hon dog 1926. Vidare redovisas resultatet av mina efterforskningar om soffans historia och dess ägare.

Summary

The object of this project is a Gustavian sofa from Löfstad Castle. My aim was to demonstrate the alterations that upholstered furniture can undergo over two hundred years, showing what is original and what has been added at a later date. It is possible to obtain information from all the traces of restoration. In this sofa I found the stamp of the cabinetmaker, which made it possible to date the frame of the sofa. Furthermore, after thorough investigation I was able to determine that the filling of the sofa was much younger than the frame. My purpose was also to restore the sofa to an appearance as close as possible to the state that it had on the death of Emilie Piper, the last owner of Löfstad, in 1926. However, I also had to respect Emilie Piper's will which stipulated that nothing was to be changed after her death. Finally, I also present my research concerning the history of this Gustavian sofa and its various owners.

*”Det finns saker, som man måste vara fackman
för att inte förstå”*

Hjalmar Söderberg (1869-1941)

Förord

Utan en del personers råd, stöd och engagemang hade jag inte lyckats ro detta projekt i hamn.

Först och främst vill jag tacka personalen på Löfstad slott. Tova Sylvan, Maria Gårdeman, Annika Karlsson och Ari Salomon. Er positiva inställning, vänliga bemötande, kunskap om slottet och dess ägare samt hjälp med att leta information var helt avgörande för projektets genomförande.

Ett stort tack vill jag rikta till mina båda handledare. Jan Rehnholm som upplät sin verkstad, gav mig mängder med goda råd och var ett stort moraliskt stöd under det praktiska arbetet med soffan. Sara Lindqvist som hjälpte mig att välja ut lämplig möbel på Löfstad samt uppmuntrade och drev på projektet.

Tack också till Kerstin Wölling, Almgrens sidenväveri och museum, för att du tog dig tid att leta i gamla böcker och mönster.

Slutligen vill jag tacka min man Anders för korrekturläsning och språkgranskning men framför allt för kärleksfullt stöd under tre tuffa år med studier och långpendlande.

Innehållsförteckning

1	Inledning	1
1.1.	Bakgrund	1
1.2.	Syfte	1
1.3.	Avgränsningar	2
1.4.	Metod och källor	2
1.5.	Struktur	3
2	Löfstad slott	4
2.1	Emilie Piper	4
3	Stilhistoria	6
3.1	Gustavianska tiden	6
3.2	Sengustavianska tiden	7
3.3	Gustaviansk stil	7
3.4	Överdrag	8
4	Utförande	9
4.1	Dokumentation	9
4.1.1	Klädsel och snörmakerier	9
4.1.2	Stoppning	11
4.1.3	Stomme	16
4.2	Åtgärder	18
4.2.1	Konservering/restaurering	18
4.2.2	Klädsel och snörmakerier	19
5.	Efterforskningar	24
5.1	Johan Erik Höglander	24
5.2	Sophie von Fersen	25
5.3	Möbler under Emilie Pipers tid	27
5.4	Sophie Nordenfalks dödsbo	28
5.5	Möbler i gästrum 2	28
5.6	Almgrens Sidenväveri	30
5.7	Tapetserarnålen i plymån	30
6	Resultat och diskussion	31
6.1	Analys och resultat	31
6.2	Diskussion	33
6.3	Slutsats	35
	Referenser	36
	Bilaga 1 Ordlista begreppsdefinitioner	37
	Bilaga 2 Ägarlängd Löfstad slott	39
	Figurförteckning	40

1 Inledning

Stoppade möbler är sammansatta av en mängd olika material. Dessa material påverkas, slits och bryts ned olika. När man vill åldersbestämma en antik stoppad möbel kan man i bästa fall hitta stolmakarens signatur men ytterst sällan någon signatur av tapetseraren. Anledningen kan vara att stoppningen har slitits snabbare och att hela eller delar av den bytts ut. I alla tider har man målat, stoppat och klätt om sina möbler, ofta har man då också förändrat dem efter just den tidens rådande ideal och mode.

1.1 Bakgrund

Det var mitt mångåriga intresse för antika och gamla möbler som fick mig att utbilda mig till tapetserare. Under utbildningen har vi studerat hur möbler stoppats från 1600-talet och fram till nutid, vilka olika tekniker som använts och vilka material, klädslar och snörmakerier som förekommit under de olika stilepokerna. Vid mitt tredje år på Carl Malmsten CTD valde jag föremålsvård och bevarandetapetsering som inriktning. Jag har studerat hur man kan ta tillvara den information som finns i stoppningen, försöka tidsbestämma den och framför allt på bästa sätt bevara den för framtiden. Därför var det också självklart att mitt examensarbete skulle vara inriktat på antika möbler och deras stoppningar.

Det var under ett besök på Löfstad slotts julmarknad som idén föddes att dokumentera, analysera och restaurera en möbel därifrån. Vid Löfstad slotts årligen förekommande julmarknad får man vandra omkring i slottet och guiderna som är klädda i tidstypiska kläder berättar om slottets historia och dess inventarier. Jag såg då att det fanns möbler från många olika stilepoker, såsom barock, rokoko, gustavianska och empire. Efter kontakt med personalen, som hade en mycket positiv inställning till min idé, åkte jag och min handledare Sara Lindqvist till Löfstad för att leta lämpligt objekt. Under flera timmar botaniserade vi bland slottets alla möbler. Vi fann då att de flesta möblerna hade stoppats och klänts om vid något tillfälle om än för kanske 100 år sedan. Slutligen fastnade jag för en liten gustaviansk badkarssoffa vars klädsel, ett rött sidentyg, var mycket trasigt. Kanske var stoppningen inte original men eftersom den hade ett stort behov av omklädsel och det dessutom fanns en bit likadant sidentyg sparat i slottets gömmor, blev det mitt val.

1.2 Syfte

Syftet med mitt arbete var att analysera och åldersbestämma en stoppad möbel. Jag ville dokumentera de förändringar som möbeln och framför allt dess stoppning genomgått sedan den tillverkades för kanske tvåhundra år sedan. Dessutom var syftet att utföra en s.k. bevarandetapetsering utifrån principen ”minsta möjliga åtgärd”, vilket innebär att så mycket som möjligt av den befintliga stoppningen ska bevaras. Jag ville även utföra en omklädsel med ett

cirka 100 år gammalt sidentyg vilket skulle kunna komma att medföra problem då det både är skört och det dessutom inte fanns tillräckligt mycket tyg för att det skulle räcka till hela soffan. Avslutningsvis att genom mina efterforskningar återge lite av soffans historia. När, var och vem som har tillverkat den, hur den har förändrats genom tiderna och om den alltid har funnits på Löfstad slott.

1.3 Avgränsningar

Jag måste under mitt arbete med soffan beakta önskemålen i Emilie Pipers testamente, dvs. ej ändra soffans utseende genom att undvika att tillföra, förändra eller avlägsna mer än nödvändigt.

Mitt examensarbete ska till 70 % bestå av det praktiska arbetet med soffan vilket gör att jag, under de tio veckor som arbetet bör ta, huvudsakligen har fokuserat på den praktiska delen.

1.4 Metod och källor

Att genom analys av stomme, möbeltyg, snörmakerier, stoppningsmaterial, vävar, spikhål och rester av material försöka bedöma om soffan, dess stoppning och klädsel är i originalskick eller inte.

Att restaurera/konservera soffan, då jag ämnar klä om soffan blir det en blandning av dessa båda förhållningssätt.

De olika begreppen inom föremålsvård redogör jag för nedan.

- **Renovering** Lappa, laga och förnya. Används på föremål som fortfarande är i funktion. Föremålet kompletteras med delar av nya material och ofta med nya färglager.
- **Restaurering** Återställa. Utförs med material som lätt kan avlägsnas. Behandlingen ska vara reversibel och synlig för ett tränat öga. Autenticiteten får inte förvanskas.
- **Konservering** Bevara, att så lite som möjligt förändra ytan och strukturen. Konservering föregås av undersökning, kemisk analys, dokumentation av möbelns material och kulturhistoria. Analys av skadorna, dokumentation, bestämma behandlingsmetoder och genomföra dessa. Konservering är också de åtgärder som vidtas för att fördröja eller förebygga nedbrytning av skada på kulturföremål genom övervakning av miljön och/eller i möjligaste mån bibehålla dem i oförändrat skick.

Den skrivna informationen om Löfstad slott och dess ägare genom tiderna har jag hämtat från Gunnar Lindqvist m.fl. (1992) *Löfstad slott*, Erland Nordenfalk (1967) *Museet Löfstads slott* och Åke Nisbeth (1971) *Slott och herresäten i Sverige – Östergötland 2* samt från informationsbroschyr och samtal med personalen på Löfstad slott. Vissa uppgifter har jag hämtat från Löfstads arkiv som finns på Landsarkivet i Vadstena. I sammanfattningen om gustaviansk tid och

om stolmakare verksamma under denna tidsepok, har jag främst använt mig av Torsten Sylvén (2003) *Stolens guldålder*, Elisabeth Stavenow-Hidemark (1993) *Nytt tyg på gamla stolar* samt Torsten Sylvén & Jane Fredlund (1992) *Är möbelen äkta?* samt från föreläsningar på skolan.

1.5 Struktur

- Presentation av bakgrunden till detta arbete.
- Därefter följer lite fakta om Löfstad slott och hur det kom sig att det blev ett museum.
- För att lättare kunna följa med i mina analyser av soffan har jag sammanställt ett avsnitt om den gustavianska tiden samt hur man kan skilja original från senare tillverkning.
- Därefter följer dokumentation av soffan, analys och beskrivning av de åtgärder jag vidtog.
- Ett avsnitt om mina efterforskningar om soffan följer efter detta.
- Jag avslutar med resultat, diskussion och slutsats.

2 Löfstad slott

Löfstad slott i Östergötland (bild 1) byggdes på 1630-talet men Löfstad som gård finns omnämnt redan på 1400-talet. Slottet byggdes av Axel Lillie d.ä. Löfstad hade tillhört släkten Lillie i flera hundra år när det genom arv övergick till de la Gardie, von Fersen och slutligen Piper. Under mer än fyra århundraden har Löfstad fått nya ägare genom arv eller giftermål, aldrig genom köp i egentlig mening (Nordenfalk, 1967). Det mesta av byggnader och inventarier förstördes till stora delar vid en brand 1750 men slottet byggdes åter upp och fick därmed sitt nuvarande utseende.



Bild 1. Löfstad slott.

Slottet består av en huvudbyggnad med två flyglar, vagnslider och smedja. Huvudbyggnaden har tre våningsplan, bottenvåning med kök, handkammare och personalutrymmen. Mellanvåningen är den egentliga huvudvåningen och tredje våningen består av en mängd gästrum. Södra flygeln klarade sig bäst vid den stora branden och här finns en stor sal med ett rikligt dekorerat bjälktak bevarat från byggnadstiden, dvs. från 1600-talets mitt.

2.1 Emilie Piper

Grevinnan Emilie Piper föddes på Löfstad slott 1857 och blev den sista ägarinnan som bodde permanent på slottet. Emilie och hennes ett år äldre syster, Sophie Nordenfalk, ärvde slottet vid faderns död 1902. Emilie, som aldrig gifte sig, köpte ut systemens del och levde på Löfstad fram till sin död 1926. Tre år före sin död skrev hon ett testamente som innebar att Löfstad efter hennes och systemens död skulle bevaras som ett museum. Slottets samlingar skulle tillfalla Östergötlands länsmuseum och den fasta egendomen Riddarhuset. Slottet skulle hållas öppet och visas för allmänheten.

Få inga andra föremål utställas än sådana som vid min död funnos i mitt hem eller sedermera av någon anledning överlämnats till Museet och bevisligen hava tillhört hemmet å Löfstad slott och vilkas införlivande med "Piper-Fersenska hemmet" är önskvärt ur konst-, kultur- eller personhistorisk synpunkt. (Nordenfalk, 1967)

Sophie Nordenfalk avled 1940 och då återfördes alla de möbler, tavlor och konstföremål som hon vid arvsförfogande fått från Löfstad (Nordenfalk, 1967). Museet öppnades 1942.

3 Stilhistoria

3.1 Gustavianska tiden, 1775-1790

I Paris började övergången från rokoko till nyklassicism redan på 1750-talet. Arkitekterna Carl Fredrik Adelcrantz och Jean Eric Rehn bidrog till att skapa den nationella utformningen av nyklassicismen i Sverige (Sylvén, 2003). Gustav den III vistades mycket i Paris och blev inspirerad av den där rådande Louis XVI-stilen vilket också hade betydelse för den gustavianska stilens uppkomst. De nya inredningarna på Stockholms slott blev vägledande för stolmakarna.

En av klassicismens principer är att skilja på bärande och burna element genom att mötet mellan ben och sarg markeras med en skulpterad kloss. Al är det vanligaste träslaget men björk användes också (Stavenow-Hidemark, 1993). Stolarna får raka ben, som kolonner, eller svarvade ben med kannelyrer (Sylvén, 2003). Möblerna dekorerar med fleuroner (blommor) i sarghörnen där stolsbenen är fästa. Bårder som meander, bandfläta, fascesstav, löpande hund, äggstav och pärlstav är vanliga. Andra vanliga dekorer är bladhölster, bandrosetter och medaljonger (Fredlund, 2001). I de flesta fall målades sittmöblerna. Färgvalet på gustavianska stolar är nyanser av ljust gult eller ljust grått. På slott och herrgårdar var det vanligt med förgyllda sittmöbler (Sylvén, 2003).

Möblernas stoppningsmaterial kunde bestå av hö, halm, träspån, djurhår och i Stockholm även av renhår som importerades. Tagel kan förekomma men oftast bara som ett tunt lager överstopning. Vulst i sitsens framkant kan förekomma.

Möblerna kläddes med sidendamast, chintz, kattuner, tageltyg och hemvävda tyger. Tygerna var ofta randiga, rutiga eller randiga tillsammans med blommor. Rutigt linnetyg användes vanligtvis till att klä baksidan av stolarnas ryggar, även när klädseln i övrigt var av dyrbarare material (Stavenow-Hidemark, 1993). Den stormönstrade sidendamasten av 1600-talstyp förekommer fortfarande, ofta tillsammans med förgyllda möbler (Stavenow-Hidemark, 1993).

Som snörmakerier användes band. Banden vävdes smala, omkring 1 cm, i tygets färg med en mönstring i avvikande färg, se bild 2. Till eleganta sidenklädselar kunde man ha genombrutna silkegaller (Stavenow-Hidemark, 1993).



Bild 2. Gustavianska möbelband.

3.2 Sengustavianska tiden, 1790-1810

Den sengustavianska epoken inleds efter Gustav III:s italienska resa 1783-84. Där hade man efter utgrävningar av Pompeji inspirerats mycket av antiken. Förebilder hämtades även från England. Stolmakare i Sverige inspirerades av den engelske arkitekten Robert Adams men även George Hepplewhite och Thomas Sheratons mönsterböcker gav svenska stolmakare impulser till mer gracila stolmodeller (Sylvén, 2003).

Man började även måla möblerna i mahognyimitation dvs. brunt och rödbrunt. Först efter sekelskiftet 1800 började man måla stolar och soffor med vit oljefärg och förgylla de utskurna ornamenten. De gustavianska stolar man ser målade i vitt och guld har nästan alltid blivit ommålade i senare tid (Stavenow-Hidemark, 1993).

Som stoppningsmaterial blir tagel allt vanligare, även rykthår förekommer. Under slutet av perioden börjar stoppningar med avsydda kanter förekomma.

Under 1780-talet och fram till århundradets slut präglades också tygerna av den sengustavianska smaken, speciellt sidentygerna. Mönster med medaljonger, urnor, putti eller altare i symmetriska grupperingar och omgivna av spröd växtornamentik eller festoner präglar sidentygerna som ofta är i skarpa färger. Till möblerna avpassades mönstren så att ett motiv bildade mittpunkt på sitsen och ett annat på ryggen (Stavenow-Hidemark, 1993).

Möbelbanden blir mer arbetade, t ex gallerband och guldgaloner.

3.3 Gustaviansk stil

En möbel i gustaviansk stil är en senare stilkopia och inte tillverkad under den gustavianska tiden.

Stilkopior som är utförda under 1800- och 1900-talet har tillverkats med annan teknik och med andra verktyg. På sargens insida bör de ojämna spåren efter handsågen synas om möbeln är tillverkad under gustaviansk tid, sargen på stilkopior däremot är oftast maskinsågad vilket ger jämna sågmärken. 1700-talstillverkade sittmöbler är i allmänhet hopfogade med tappar som låses av pluggar eller pinnar, ofta synligt på stolsargens utsida. På 1800-talet och senare gjordes däremot hopfogningarna med centrumtappar och utan spärrpinnar. Skarvarna i ryggstödet skvallrar också om när möbeln tillverkades, under 1700-talet eller 1800-talets början kan man ofta se den horisontella eller vertikala skarven medan sittmöbler tillverkade senare istället har en diagonal fog med centrumtappar (Sylvén & Fredlund, 1992).

Detta gäller även möblers stoppning, man använde inte samma slags stoppningsmaterial och de tekniker som tapetserarna använde sig av skiljer sig åt under olika tidsperioder. I länder såsom Frankrike och Italien tillverkades stora mängder kopior under mitten av 1900-talet. I Sverige har problemet snarare varit att möbler har kompletterats och förändrats för att se äldre ut än vad de är. (Sylvén & Fredlund, 1992). Ibland har detta skett för att man helt enkelt ville modernisera sina gamla möbler, man har målat om och förändrat dem för att få dem att passa in i en senare tid.

3.4 Överdrag

Under den gustavianska tiden var det vanligt med lösa överdrag till möblerna. Det förekom lösa överdrag till vardags och ibland även till fest. Överdrag till fest kallades övertåg och var ofta sydda av siden. Vanligare var de överdrag som skulle skydda möblerna till vardags. De syddes oftast av linnelärft, billigare än importerad bomull, och var ofta rutiga eller enfärgade under 1700-talet. Från slutet av 1700-talet använde man hellre randiga tyger, bild 3 (Stavenow-Hidemark, 1993).



Bild 3. Överdrag till soffdyna, vanlig från 1700-talets slut till mitten av 1800-talet (Stavenow-Hidemark, 1993).

4 Utförande

4.1 Dokumentation

Föremålet för detta examensarbete är en liten gustaviansk badkarssoffa (bild 4). Soffan är placerad i gästrum 2 på Löfstad slott.

Badkarssoffan är förgylld och klädd med ett mörkrött sidentyg. Sitsen är uppbyggd av sadeljordar med grundväv över och klädd med en lilaröd domestik. I sitsens kant finns en vulst som håller den lösa plymån på plats. Ryggen har en fast stoppning medan armstödens stoppning består av löst pålagd tagel.



Bild 4. Utgångsläge, soffan står på sin plats i gästrum 2 på Löfstad slott.

4.1.1 Klädsel och snörmakerier

Klädsel:

Soffan var klädd i ett mörkrött tyg av sidendamast.

- Sitsen: Den lilaröda domestiken, som sitsen var klädd med, var hel. Av sidentyget som beklädde sitsens vulst återstod bara trasor, bild 5.
- Inneryggen: Sidentyget var mycket trasigt framför allt på sidorna. Tyget var hopsytt med maskinsöm och någorlunda mönsterpassat. Nedtill på inneryggens mittparti var en besparing av lilaröd domestik påsydd, detta ses på bild 5. Tyget hade förstärkts med pappremсор då det spikats fast på sitsens sarg.



Bild 5. Soffans domestikklädda sits, innerryggens besparing av domestik och vulstens trasiga tyg.

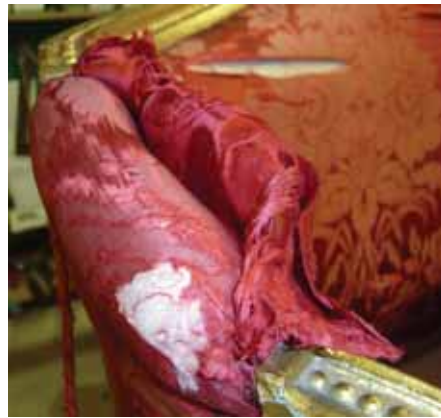


Bild 6. Armstödens dubbla möbeltyg.

- **Armstöden:** Armstöden var klädda med två lager möbeltyg. Det understa lagret var spikat under bakryggens tyg medan det övre lagret var spikat över både inner- och bakryggens tyg, bild 6.
- **Bakryggen:** Tyget på ryggens mittparti var helt, på yttersidorna fanns några sprickor i tyget. Bakryggens mittparti var spikat med synliga stift över sidornas tyg. Tyget hade inte mönsterpassats, se bild 7, inte ens centrerats och dessutom skarvats nedtill utan mönsterpassning.



Bild 7. Bakryggens möbeltyg.

- **Plymån:** Plymån var klädd med sidentyg på ovansida och kanter. Tyget var helt förutom på framkanten, se bild 8. Tyget hade svepts runt plymån och lagts i veck på undersidan. Därefter hade en domestik, av samma typ som på sitsen, sytts fast med kaststygn över plymåns undersida, bild 9.



Bild 8. Utgångsläge, plymåns ovansida.



Bild 9. Plymåns undersida.

Snörmakerier:

En kraftigt blekt snodd var spikad med möbelstift mellan möbeltyget och soffans träsgarg överallt utom på bakryggens mittparti. Snodd var även spikad kring armstöden som en ram. Plymåns framkant ramades in av ett snörband, även detta kraftigt blekt. Snörbandet var fäst i möbeltyget med en smygsöm (bild 10 och 11).



Bild 10. Plymåns snörband.



Bild 11. Möbelsnodd

4.1.2 Stoppning

Sitsens mått:

Sittdjup: 45 cm

Sitthöjd: 45cm

Material i sitsen:

- Sadelgjord: Sadelgjordar av hampa, tre stycken i längdriktningen, 5,3 cm bredd. 9 stycken sadelgjordar löpte framifrån och bak, varav de tre i mitten var något bredare, 7 cm, övriga 5,3 cm.
- Grundväv: Linneväv.
- Domestik: Lilaröd bomull i tuskaftväv.
- Vulst i framkanten: Stoppning av krollsplint. Entränning av oblekt bomullsdomestik.

- Vadd: Bomullsvadd över vulsten.
- Spik: 12 – 16 mm, maskinklippta med kvadratisk tvärsnitt. Sadelgjordspikarna var, av spikhuvudena att döma, grövre men jag valde att inte röra dem.



Bild 12. Sadelgjordar.

Beskrivning av sitsen:

Alla sadelgjordarna var hela och i fin kondition, så även grundväven. Se bild 12. Den lilaröda domestiken hade spikats direkt över grundväven. Vulsten var avsydd två gånger, utan knutstick, med lingarn. Vulstens väv var spikad i framkanten med klippta nubbar. Vulsten var i mycket gott skick, se bild 13 och 14.



Bild 13. Vulst i soffans framkant.

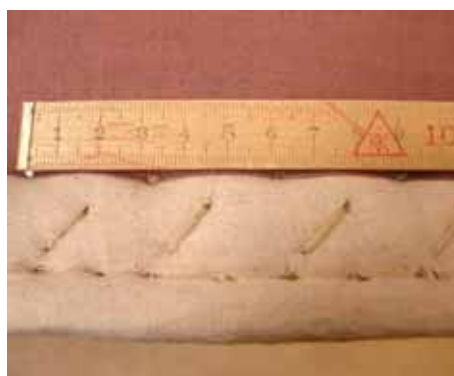


Bild 14. Närbild av vulst.



Bild 15. Soffans sits med vulst, innerygg och armstöd.

Ryggens mått:

Stoppningshöjd i cm: Uptill: 3-5 cm Nedtill: 10 cm

Material i ryggens stoppning:

- Grundväv: Linneväv, med undantag av mittpartiets nedre del som bestod av juteväv.
- Ten: Grundväven hölls på plats av en ten nedtill.
- Grundstoppning: Krollsplint.
- Entränning: Gles juteväv.
- Överstoppning: Ett tunt lager tagel.
- Garn: Hampa.
- Domestik: Oblekt bomull i tuskaftväv.
- Vadd: En smal sträng bomullsvadd var lagd längs med ryggstödet träslag.
- Papp: Remsor av papp var spikade över möbeltyget.
- Spik: 12 – 20 mm, maskinklippta med kvadriskt tvärsnitt. De grövre spikarna var använda vid fastspikning av pappremorna. Tenen var fäst med märlor.
- Övrigt: Ett lilarött sidentyg var spikat över bakryggens mittparti, och på yttersidorna ett grönt ulltyg.



Bild 16. Ryggens grundväv av linne.



Bild 17. Ryggens avsydda kant.



Bild 18. Ryggens ten.



Bild 19. Pappremorna som håller ut inneryggens tyg.

Beskrivning av ryggen:

Det var nödvändigt att avlägsna de pappremсор som spikats över möbeltyget för att kunna ta bort tyget. Pappremсорna var skurna efter ryggstödet form och hade till uppgift att, förutom att förstärka tyget, även hålla ut tyget i den önskade formen. De var därför delvis spikade utanför träsgargen för att kunna hålla ut tyget på önskat sätt. En av dessa pappremсор kan ses på bild 19.

Hela inneryggens stoppning visade sig vara i gott skick. Grundväven (av linne) täckte inte hela ryggen, från den tvärgående ryggstolpen på ryggens mittparti hade en bit juteväv spikats fast, se bild 16. Grundstoppningen var fäst vid grundväven med genomdragsstygn och avsydd en gång längs med den övre kanten, se bild 17. Längs med hela ryggen löpte en ten som grundväven var fastsydd i, vilket kan ses på bild 18. Tenen var fastsatt i ryggstolparna med märlor och i sitsens stomme med grovt garn. Inneryggens domestik hade skarvats på två ställen med handsöm. Jag öppnade sömmen i en sida för att få en bild av vilka material som använts. Hela grundstoppningen bestod av krollsplint vilket jag kunde konstatera när jag med hjälp av en fin virknål drog ut prover på olika ställen över ryggen. Överstoppningen bestod av ett mycket tunt lager tagel. Vadd saknades förutom en liten sträng längs med ryggens övre träsgarg.

Bakryggen saknade både stoppning och vadd. På ryggens mittparti var ett lilarött sidentyg, i gott skick, fastspikat med nubb mellan grundväv och möbeltyg. Nertill var tyget uppvikt och här var en smal bit oblekt domestik fastspikad. Mot sidorna var det enfärgade sidentyget spikat över möbeltyget, vilket kan ses på bild 20. På yttersidorna var ett grönt kypertvävt ulltyg fastspikat, även detta med nubb. Detta tyg var solblekt på insidan, se bild 21.



Bild 20. Sidentyget som täcker bakryggens mittparti.



Bild 21. Yppersidornas gröna ulltyg.

Armstödens mått: Höjd: 2 cm Bredd: 4 cm

Material i armstöden:

- Stoppning: Löst liggande tagel utan fastredningsgarn.
- Domestik: Oblekt bomull i tuskaftväv.
- Vadd: Tunt lager bomullsvadd.

Stoppningshöjd plymån: Framkant: 10 cm Bakkant: 11 cm
Framre hörn: 9 cm Bakre hörn: 10 cm

Material i plymån:

- Stoppning: Tagel med kärna av krollsplint.
- Entränning: Gles juteväv på ovansida, i övrigt tvåtrådig juteväv.
- Garn: Lingarn.
- Överstopning: Dun och fjäder. Framkanten plomberad med tagel.
- Domestik: Oblekt bomull i tuskaftväv, enbart runt överstopningen.
- Vadd: Ett tunt lager bomullsvadd mellan domestik och möbeltyg på plymåns ovansida och framkant.
- Övrigt: Inuti stoppningen fann jag en tapetserarnål med plasthuvud samt en knappnål.



Bild 22. Plymåns avsydda kant.



Bild 23. Plymåns överstopning av dun och fjäder.

Beskrivning av plymån:

Plymåns grundstoppning bestod av tagel med en kärna av krollsplint. Ovansidans entränning bestod av en mycket gles juteväv, undersida och kanter av tvåtrådig juteväv. Plymån hade sytts av 1 gång i både bakkantens ovan- och undersida samt 2 gånger i framkantens ovan- och undersida, se bild 22. På plymåns ovansida fanns en överstopning av fjäder och dun, framkanten hade en plombering av tagel, se bild 23. Överstopningen var insydd i ett domestikhål som var fastsydd i entränningen. I övrigt saknades domestik. Mellan domestiken och sidendamasten, fanns ett tunt lager bomullsvadd. Fjädrar stack ut genom domestiken, en del hade även letat sig ut genom det tunna vaddlagret.

Det fanns lite gamla fuktfläckar, framför allt på undersidans entränning, men i övrigt var själva grundstopningen i gott skick. Instuckna i grundstopningen fann jag en tapetserarnål med plasthuvud samt en knappnål (bild 24).



Bild 24. Nålar funna i plymån.

4.1.3. Stomme

Stommens mått:

Höjd: 89,5 cm

Längd: 160 cm

Djup: 60 cm

Material:

Troligen björk.

Ytbehandling:

Hela stommen är förgylld. Spår av ljusgrå färg ses på sargens undersida, höger ryggstöds nedre kant och på de av tyg överklädda ryggstolparna (bild 25, 26 och 27).



Bild 25. Ljusgrå färg på sargens undersida.

Tidigare restaureringar:

Spikhålen i armlänet/ryggstödet nedre kant tyder på att soffan någon gång haft en fast stoppad sits (bild 26). De yttre ryggstolparna har ändrats genom att pärlstaven har hyvlats bort. Ryggstolparnas pärlstav kan ha varit synliga tidigare och inte som nu överklädda med tyg (bild 27).



Bild 26. Spikhål, förgyllning saknas.



Bild 27. Pärlstaven har hyvlats bort.

Övrigt:

Stommen är stabil. På sargens insida syns spår efter handsågning (bild 28).



Bild 28. Sargens handsågade insida.

Märkning:

- IEH - stolmakarens signatur på baksargen, (bild 29).
- 19. - på innersargen, (bild 30).
- Löfstad - skrivet på baksargen ovanpå förgyllningen.

- ÖM.L M:348 – på innersargen.
- ÖM.L 88 – upptill på ryggstödet baksida, skrivet ovanpå förgyllningen.



Bild 29. Stolmakarens signatur.



Bild 30. Märkning på innersargen.

Stolmakarens signatur, IEH, var först svår att upptäcka men syntes mycket väl när jag fotograferade soffan och belyste den med starka lampor. Övriga märkningar kan antas vara gjorda av museet. Märkningen med talet 19, enligt bilden ovan, såg ut att vara av äldre datum.

4.2 Åtgärder

Soffan var i stort behov av omklädsel men med undantag av att dun och fjädrar vandrat ut från överstopningen så var soffans stoppning i gott skick. Min huvudsakliga åtgärd blev därför att återställa stoppningen samt att klä om soffan och förse den med nya snörmakerier.

4.2.1 Konservering/restaurering

Innerrygg:

Jag återställde stoppningen genom att åter sy ihop innerryggens domestik, spika tillbaks de vävar jag lättat på för att kunna dokumentera osv. När det var möjligt återanvände jag gamla nubbe och spikade tillbaka dem i sina gamla hål.

Bakrygg:

Jag spikade tillbaks det gröna ulltyget över yttersidorna. Eftersom ulltyget var ganska trasigt spikade jag en tunn linneväv över. Den smala biten domestik på ryggens mitt spikades även den tillbaka. Slutligen spikades det lilaröda sidentyget åter över bakryggens mittparti (bild 31.) Allt detta skedde inte förrän innerrygg och armstöd var klädda med möbiltyg.

Bakom linneväven lade jag in en daterad dokumentation av soffan, vilket skick den befann sig i, vilka åtgärder jag gjort och hur jag avsåg att klä om soffan.



Bild 31. Bakryggens enfärgade sidetyg och yttersidornas linnevävar.

Plymån:

Jag plockade bort alla fjädrar som stack ut genom plymåns domestik och stoppade tillbaka dem i överstoppningen. Därefter sydde jag åter fast domestiken i entränningen. Över hela överstoppningen, dvs. över ovansida och front la jag sedan en duntät väv (Duncambic) som syddes fast med lintråd i entränningen över den gamla domestiken. Detta för att försöka förhindra dun och fjädrar från att åter igen leta sig ut genom väven, bild 32.



Bild 32. Ny duntät väv sys fast över överstoppningen.

4.2.2 Klädsel och snörmakerier

Tillklippning av sidetyget:

Tyget som fanns sparad på slottet var 2,7 meter långt och 1,57 meter brett. En mönsterrapport motsvarade ungefär 1 meter i längdriktningen. Jag förstod från början att detta inte skulle räcka till att klä om hela soffan. Enligt min tygberäkning behövdes det 3,8 meter tyg, egentligen mer för att få en bra mönsterpassning. Jag var därför tvungen att återanvända lite av soffans gamla tyg.



Bild 33. Sidentyget på klippbordet.

Jag gjorde flera tillklippningsplaner innan jag slutligen lyckades avpassa mönstret så att ett motiv bildade mittpunkten på plymån och ett annat på ryggen, enligt sengustavianskt manér (Stavenow-Hidemark, 1993), samt fick en acceptabel mönsterpassning på inneryggen. Till bakryggens mittparti beslutade jag mig för att återanvända en del av plymåns gamla tyg.

Klädsel av innerygg:

Jag började med att göra en mall av inneryggen, dvs. mittparti och sidor, av domestik som jag häftade upp på soffan. Detta för att se var jag bäst kunde placera skarvarna så att jag med säkerhet skulle kunna sträcka tyget i den svängda inneryggen. Mallen använde jag även vid tillklippningen av sidentyget. Eftersom jag hade så lite tyg gällde det att undvika tygspill. Jag kunde också flytta runt mallarna på tyget för att uppnå bästa möjliga mönsterpassning. Efter tillklippning av tyget syddes delarna ihop på maskin med tunn tråd (möbeltråd 50). Jag klippte till en besparing av röd bomullssatin. Denna formklippes efter sitsens form och syddes fast på inneryggens nederkant så att jag hade möjlighet att spänna tyget ut under tenen. Jag lade på ett tunt lager bomullsvadd över hela inneryggen. Sidentyget häftades därpå upp och spändes successivt. Det fick ske mycket försiktigt så att nålarna inte trasade sönder det sköra tyget. Jag spikade fast tyget upptill och längs med sidorna med stift. Därefter spikades tyget fast nedtill bakom tenen, med nubbspapprensorna spikades samtidigt tillbaka. Jag återanvände gamla stift och nubbspapprensorna när det var möjligt.

Klädsel av armstöd:

Armstöden kläddes med spillbitar som blev över vid tillklippningen av inneryggen. Jag lade ett tunt lager bomullsvadd under tyget även här. Tyget häftades upp och spikades fast med stift.



Bild 34. Innerygg och armstöden färdigklädda.

Vulsten:

Jag klippte en smal remsa av hela tygets bredd till vulsten. Det var inte möjligt att mönsterpassa mot plymån p.g.a. bristen på tyg. Här återanvände jag den gamla bomullsvadden. Jag smygsydde sedan fast tyget mot sitsens domestik (bild 35), därefter spikades tyget mot sargen med möbelstift.



Bild 35. Tyget sys fast över vulsten.

Klädsel av bakrygg:

Sidornas tyg spikades fast med möbelstift, bild 36. Mittpartiet klipptes från plymås gamla klädsel som var hel men något solblekt. Någon mönsterpassning gick inte att få men det var möjligt att centrera mönstret på ryggens mitt. Tyget spikades fast upp- och nedtill men jag valde att smygsy ihop skarvarna mot

yttersidorna (bild 37). Jag använde inte någon vadd under sidentyget på bakryggen.



Bild 36. Yttersidans klädsel.



Bild 37. Bakryggen färdigklädd.

Plymån:

Eftersom tygbiten som passade mönstermässigt bäst till plymån var lite för liten fick jag skarva på en bit tyg. Detta syns inte då skarven hamnade på plymåns undersida. Tygbiten som jag skarvade med klippte jag från den gamla plymåns tyg. Jag strök fast Vliselin på skarvbiten innan jag sydde ihop bitarna med maskinsöm. Jag upplevde att det återanvända tyget kändes skörare och var rädd att maskinsömmen inte skulle bli hållfast annars. Jag lade på ett nytt lager bomullsvadd över hela plymån för att skydda sidentyget från att nöta mot juteväven. Hela tyget sveptes sedan över plymåns ovansida och kanter och syddes fast i juteväven, se bild 38. Nästa steg blev att på plymåns undersida sy fast domestik, här återanvände jag den gamla domestik som var i gott skick (bild 39).



Bild 38. Sidentyget fastsytt i plymåns entränning.



Bild 39. Återanvänd domestik på plymåns undersida.

Snörmakerier:

Möbelsnodd av bomull (från företaget Nevotex) spikades fast med stift, först vid armstöden och sedan längs med hela bakryggens träasarg. Jag spikade även fast snodd på bakryggens mittparti vilket kan ses på bild 40. Snodd spikades vidare vid framsargens möte med den klädda vulsten. När jag slutligen skulle spika snodd på inneryggen hade jag problem med att få stiften att fästa, efter upprepade försök övergick jag här till att limma fast snodden med smältlim. Ett snörband av bomull/viskos (inköpt från Romo) syddes fast på plymåns framkant, bild 41 och 42.



Bild 40. Möbelsnodd på bakryggen.



Bild 41. Plymåns snörband.



Bild 42. Soffan klädd med gammalt sidentyg och med nya snörmakerier.

5 Efterforskningar

5.1 Johan Erik Höglander

Johan Erik Höglander anses som en av de främsta stolmakarna under 1700-talet och han tillverkade en stor mängd sittmöbler som signerades med IEH, se bild 43 (Sylvén 2003). Stockholmsstolmakarna signerade sina alster enligt franskt föredöme med ett kallt stämpeljärn som drevs in i träet med ett slag på stansen (Lagerqvist 1946).



Bild 43. IEH, Johan Erik Höglanders signatur (Sylvén 2003).

Höglander var stolmakare i Stockholm och föddes 1750. Han blev mästare och fick burskap 1777 och ca 1780 blev Höglander ålderman i ämbetet. Han hade många lärlingar under sina verksamma år.

Johan Erik var son till stolmakare Olof Höglander (1714-1765) och hans moder, Catharina Meling, var dotter till en annan stolmakare i Stockholm nämligen Mathias Meling. Johan Erik gick i lära hos sin far från 13 års ålder och blev 1770 gesäll hos Petter Österman, omnämnd av Bellman i Fredmans epistlar ”den gamle commendeuren med både ministrar och hofråder till kunder”. Yrket tycks gå i arv från far till son och det verkar som om stolmakare ofta dessutom gifte sig med döttrar till stolmakare. Johan Erik gifte sig ca 1776 med Anna Elisabeth Granlund, dotter till stolmakare Daniel Granlund. Parets dotter Anna Christina gifte sig sedermera med den också mycket kände stolmakaren Ephraim Ståhl. Johan Erik Höglander avled 1813 på Borgerskapets Gubbus (Sylvén 2003).

Johan Erik Höglander tillverkade möbler i rokoko, gustaviansk och sengustaviansk stil och i empire. Karaktäristiskt för sittmöbler tillverkade av Höglander är de speciella fotavslutningarna med en avsatt kant mitt på. Han varierade form och dekor och hans sittmöbler var ofta något smäckrare än andra samtida stolmakares. Han gjorde ofta karaktäristiska bladskärningar på benens kragar (bild 44) men utförde även de vanligare godronnerade kragarna (Sylvén 2003).

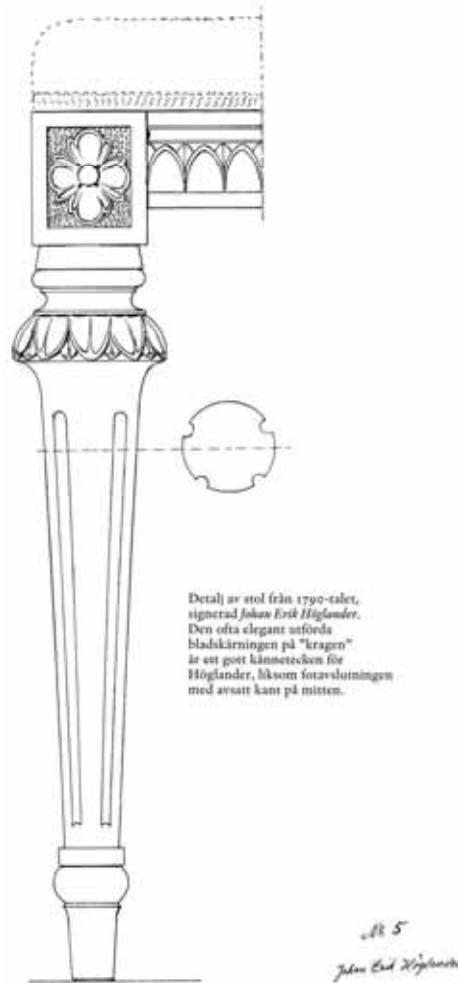


Bild 44. Stolsben, ritning av Torsten Sylvén (Sylvén 2003).

5.2 Sophie von Fersen

Sophie Piper, född von Fersen, levde 1757-1816. Jag har valt att ta med henne i mitt examensarbete eftersom hon var samtida med Johan Erik Högländer. Under uppväxten bodde hon framför allt i palatset vid Blasieholmen i Stockholm men familjen von Fersen tillbringade även en hel del tid på sina lantegendomar varav Löfstad var en (Hartman-Ryderberg 1973). Den mest namnkunnige av Sophies tre syskon var brodern Axel von Fersen d.y. som hon stod mycket nära. Sophie von Fersen umgicks i de högsta kretsarna och presenterades vid hovet vid 17 års ålder. Hon gifte sig med Adolph Ludvig Piper och fick med honom fyra barn, även om äktenskapet inte var särskilt lyckligt. Sophie hade en egen tjänstebostad på slottet och 1786 utnämndes hon till hovmästarinna hos hertiginnan Hedvig Elisabeth Charlotta. Sophie hade även ett långvarigt och öppet förhållande med brodern Axels gode vän Evert Taube. När han dog 1799 testamenterade han sina möbler m.m. till Axel. Efter Taubes död levde Sophie mycket tillsammans med sin bror och förestod hans hushåll både när de vistades utomlands och i Stockholm.

Sophie blev ensam ägare till Löfstad 1803 men det blev först efter brodern Axels död som hon bosatte sig för gott på Löfstad. 1810 dog kronprins Karl August hastigt och man misstänkte att han blivit förgiftad. Det ryktades att syskonen von Fersen varit inblandade och under kronprinsens likprocession genom Stockholm misshandlades Axel von Fersen till döds av pöbeln. Även Sophie kände sig hotad och flydde till Vaxholms fästning där hon stannade nästan ett halvt år tills de båda syskonen blev frikända. Sophie vågade inte återvända till Stockholm utan begav sig i december 1810 till Löfstad där hon stannade till sin död.

Under de närmsta åren skickades 27 lass flyttsaker från Stockholm till Löfstad. Det var möbler som hon ärvt efter brodern men även möbler från hennes tjänstebostad i slottet (Nordenfalk 1967). Vid en jämförelse av de inventarie- och bouppteckningar som finns samlade i Löfstadarkivet från denna tid kan man se att många möbler och föremål tillkom när Löfstad blev Sophies permanenta bostad (Hartman Ryderberg 1973). Sophie lär ha varit en hängiven gustavian och hade bl.a. en betydande samling Hauptmöbler. På Löfstad finns det i dag minst sex, kanske sju, Hauptmöbler (Lindqvist 1992). Sophie ärvde möbler efter föräldrarna och brodern Axel, dessutom möbler som brodern i sin tur ärvt av Evert Taube.

Trots den korta tid som hon bodde på Löfstad bidrog hon till att ge slottet sin karaktär. Det var även Sophie som lät anlägga den engelska parken och där reste hon även ett monument över brodern Axel (Hartman Ryderberg 1973).

Av soffor fanns det på Löfstad före Sophies tid bara de i förmaket, varav en var klädd med röd damast, till vardags med ett blårandigt överdrag. De 1816 tillkomna sofforna härstammar troligen från huset på Blasieholmen. Den röda damastklädda soffan skulle kunna vara den som ingick i möblen från Axel von Fersens sängkammare i Blasieholmshuset (Hartman Ryderberg 1973).



Bild 45. Sophie von Fersens porträtt över en badkarssoffa utförd av Johan Erik Högländer på 1780-talet. Foto Torbjörn Grundström (Sylvén 2003).

Vid Sophies död ärvdes Lövstad av sonen Carl Fredrik Piper. Jag har inte funnit något av särskilt intresse när det gäller slottets möbler under hans tid. De sista 20 åren av sitt liv tycks han ha tillbringat den mesta tiden i Stockholm. 1856 sålde han Lövstad till sin son Charles-Emil Piper (1818-1902). Charles-Emil gifte sig med sin kusins dotter, Sophie Piper, och slog sig ned på Lövstad. Han renoverade och förnygrade mycket, många möbler nyanskaffades, de gamla och omoderna placerades i gästrum och förrådsutrymme för att åter komma till heders när hans dotter Emilie tog över Lövstad (Nordenfalk 1967).

5.3 Möbler under Emilie Pipers tid

Slottets möbler är i dag en blandning av stilar från 1600-talet och fram till 1920-talet. Många möbler tillkom även under Emelie Pipers tid. 1905-1906 lät hon renovera en del av möblemangen och bl.a. inköptes två förgyllda gustavianska soffor, troligen de som står i salongen. Dessutom förgylldes flera möbler i rokokooch gustaviansk stil av en förgyllare som bodde 82 dagar på slottet. Större delen av möblerna kläddes med högrött sidentyg, som enligt Emilies anteckningar angående reparationen, inköptes från Almgrenska fabriken i Stockholm för 10 kr metern (Nordenfalk 1967). En gång om året kom det en sadelmakare och en tapetserare som vistades på slottet under en eller ett par veckor för att renovera seldon och stoppa om madrasser och möbler (Nordenfalk 1967). Bland alla föremål som finns bevarade på slottet kan man bl.a. finna en gammal resårmaskin på vilken man tillverkade resårer till stoppade möbler, bild 46.



Bild 46. Resårmaskin.

5.4 Sophie Nordenfalks dödsbo

Sophie Nordenfalk, Emilies syster, avled 1940. Hennes testamente och det protokoll som skrevs vid nedpackningen av de föremål som skulle skickas från hennes våning, Mäster Samuelsgatan 10 i Stockholm till Löfstad slott, finns på Landsarkivet i Vadstena (Löfstadarkivet EII: 2). Bland möblerna som finns uppräknade i protokollet finns en förgylld salongsmöbel bestående av 3 soffor, 8 karmstolar och 4 taburetter. Det motsvarar exakt det antal förgyllda möbler som är klädda med likadant rött sidentyg och i dag är placerade i gästrum 2 med förrum.

5.5 Möbler i gästrum 2

Föremålet för mitt examensarbete står i dag i gästrum 2 på slottets övre plan. Ett stort rum som även kallas "inre tvåan", då det även har ett förrum. Förrummet är möblerat med en längre gustaviansk badkarsoffa, 4 armlänstolar och tre taburetter, samtliga förgyllda och klädda med samma röda sidentyg som "min" lilla soffa (bild 47). Jag kunde inte finna någon signatur på någon av möblerna. Vid första anblicken ser förrummets soffa i stort sett identisk ut med "min" soffa men när jag undersöker den mer ingående kan jag se att benen är utformade på ett annat sett. Soffans bakrygg är klädd med samma slags enfärgade sidentyg som jag fann under det mönstrade tyget på "min" soffa (bild 48).



Bild 47. Möblemanget i förrummet till gästrum 2.

Denna längre soffa är inte försedd med snodd, utan ett gallerband. Övriga möbler i förrummet har samma snodd som fanns på den lilla soffan före omklädseln.



Bild 48. Förrummets soffa, enfärgat sidentyg i bakryggen samt möbelband.

”Inre tvåan” är, förutom den lilla badkarssoffan, alltså möblerad med ytterligare en soffa, fyra armlänstolar och en taburett. Även dessa möbler är förgyllda och klädda med rött sidentyg. Armlänstolarna är försedda med samma möbelsnodd som ”min” lilla soffa hade. Den stora soffan i det inre rummet är försedd med möbelband. Övriga möbler i rummet, bl.a. en magnifik gustaviansk säng, är klädda med andra tyger.



Bild 49. Möblemanget i gästrum 2, den lilla badkarssoffan står i förgrunden.

5.6 Almgrens Sidenväveri

K. A. Almgrens Sidenväveri har producerat siden sedan 1833. Det var grundaren själv som hämtade hem de första jacquardvävstolarna till Sverige. Almgrens är i dag ett museum med en välbevarad industrimiljö och fortfarande vävs här en liten mängd siden på de över 170 år gamla vävstolarna (studiebesök 2003). För att försöka få ett svar på om sidentyget från Löfstad vävts på Almgrens tog jag kontakt med stiftelsen som i dag driver sidenväveriet och museet. Intendent Kerstin S. Wölling kunde inte i nuläget identifiera tyget men i fabriksboken som rör 1906 hittade hon följande. ”15 m äkta Cromvins fassonerat [!] möbeltyg, 60 cm brett vävts för Grevfa Piper.” Tyget hade vävts under mars månad och det var 30,75 meter långt.

5.7 Tapetserarnålen i plymån

Enligt Nässjöföretaget Nevotex som säljer tapetserarmaterial, började de sälja tapetserarnålar med plasthuvud under mitten av 1950-talet. Man kan därför anta att soffans plymån har varit föremål för någon slags åtgärd under andra hälften av 1900-talet. Då jag berättade för personalen på Löfstad om mitt fynd av nålen kunde de ge mig ett namn på en tapetserare som utfört arbeten på slottets möbler efter det att Löfstad blivit museum. Jag kontaktade tapetseraren, Per-Göran Wärn i Skärblacka. Han berättade att det främst var hans pappa som hade utfört arbeten på Löfstad. Pappan var död sedan länge och det borde vara minst 40-45 år sedan han senast hade arbetat med slottets möbler. Om man kan utgå från att dessa uppgifter stämmer har åtminstone soffans plymån på något sätt renoverats mellan 1955-1965.

6 Resultat och diskussion

6.1 Analys och resultat

Dokumentation och efterforskningar:

Det får anses vara bevisat att soffans stomme är tillverkad under slutet av 1700-talet. Soffan är kallstämplad med IEH och enligt Sylvén (2003) är det den signatur som användes av Johan Erik Högländer (1750-1813), stolmakare verksam i Stockholm, som fick sitt burskap 1777. Jag hittade däremot inte stolmakareämbetets stämpel.

Soffan har restaurerats och klätts om ett flertal gånger. Spikhålets antal tyder på detta. Någon gång under resans gång har stommen ändrats. På de två yttre ryggstolparna har pärlstaven hyvlats bort. Detta indikerar att dessa varit synliga tidigare och inte som nu överklädda med tyg. Troligt är att soffan varit målad i en ljusgrå färg, möjligen med förgyllda detaljer. Ett antagande är att den förgyllts i samband med att Emilie Piper lät renovera ett stort antal möbler 1905-06.

Jag fann inga stämplor eller anteckningar av någon tapetserare. Jag anser det troligt att hela stoppningen är sekundär. I stort sett utgörs den av material som inte användes under 1700-talet. Undantaget är sadelgjordar och grundväv i sits och rygg. Sadelgjordarna är av olika bredd vilket förbryllar. Möjligen har några sadelgjordar bytts ut vilket skulle kunna vara en förklaring, de smala sadelgjordarna kan möjligen vara original. Jag lättade aldrig på sadelgjordarna då det hade varit en onödig åverkan eftersom de var i gott skick. Det fanns inga synliga spikhål efter tidigare sadelgjordar. Däremot fann jag spikhål som torde innebära att soffan tidigare haft en fast stoppad sits. Det går inte att fastslå, men armstödens utformning kan ha varit annorlunda när soffan stoppades första gången. Man ser ofta att armstödens stoppning går i ett med inneryggen sidor på badkarssoffor av denna typ. Detta kan ses på bild 50, som visar en ganska snarlik badkarssoffa, även den tillverkad av Högländer. Denna soffa är fotograferad på Blomkvists tapetserarverkstad i Stockholm och har för övrigt fast stoppad sits. Enligt Lars Blomkvist var inte heller denna soffas stoppning i original.



**Bild 50. Gustaviansk soffa signerad av Johan Erik Högländer.
Foto Håkan Lind (Sylvén 2003)**

Av nålarna som jag fann, mellan grund- och överstoppning, drar jag slutsatsen att plymån åtgärdats av en tapetserare omkring 1955-1965.

Fallet kan vara detsamma med armstöden eftersom de hade dubbelt lager möbeltyg. Det gröna ulltyget på yttersidorna är ett gammalt tyg som återanvänts eftersom det är solblekt på insidorna (bild 21). Det enfärgade sidentyget på bakryggens mittparti har troligen tjänat som möbeltyg och har inte alltid varit täckt med det mönstrat sidentyg. Det är av för fin kvalitet för det och det var dessutom spikat som ett möbeltyg dvs. med invikt kant. Den längre gustavianska soffans klädsel, placerad i förrummet till gästrum 2, bekräftar detta. Det är sannolikt att "min" soffa stoppats om i början av 1900-talet och då även klätts om i det mönstrade sidentyget. Eventuellt kan den senare ha klätts om återigen, med likadant tyg, men troligare är att enbart vissa delar klätts om såsom armstöd och plymån. Jag hittade inga som helst ledtrådar om hur soffan varit klädd förut. Ofta kan man hitta något fragment av gammalt tyg kring ett spikhuvud men så var tyvärr inte fallet.

Snörmakerierna, som består av snodd och snörband, är inte tidstypiska för 1700-talsmöbler men var däremot vanliga under sent 1800-tal.

Jag har inte kunnat säkerställa soffans tidigare ägarförhållande. Soffan är tillverkad under Sophie Pipers (född von Fersen) tid. Hon kan ha köpt den, ärvt den av sina föräldrar, sin bror Axel eller av sin älskare Evert Taube. Det är bekräftat att en mängd möbler skickades till Löfstad när hon flyttade dit för gott 1810. Jag har å andra sidan inte funnit några tecken på att den skulle ha inköpts senare. Man kan anta att soffan sedermera flyttade med Sophie Nordenfalk till Stockholm för att slutligen återvända till Löfstad när hon avled 1940. Soffan kan naturligtvis ha restaurerats och klätts om under Stockholmstiden eftersom hela det förgyllda möblemanget som flyttades tillbaka efter hennes dödsfall är klädda med samma sidentyg. Protokollet över vad som skulle skickas tillbaka till Löfstad var mycket detaljerat men det fanns inte någon notering om ett rött sidentyg. Kanske innebär det att möblerna kläddes om innan Sophie flyttade dem till Stockholm.

Restaurering och omklädsel:

Soffans stoppning krävde inga egentliga åtgärder. Mitt arbete handlade mer om att återställa vad jag själv orsakat i samband med min dokumentation av soffan. De trasiga vävarna på bakryggens yttersidor täckte jag med nya linnevävar.

Plymåns överstoppning av dun och fjäder fick en ny duntät väv över den gamla domestiken. Med denna åtgärd hoppas jag att fjädrarna ska stanna kvar i överstoppningen. För att skydda det sköra sidentyget lade jag på mer bomullsvadd än vad som tidigare varit, främst på inneryggen och över plymån.

Omklädseln blev den stora utmaningen. Möbeltyget som kan vara ungefär hundra år gammalt och av siden var tunt och skört. Tygbiten som fanns att tillgå var inte tillräckligt stor. Detta problem löste jag med att återanvända en bit av plymåns gamla tyg som jag klädde bakryggen med. Eftersom detta tyg var lite solblekt, var min tanke att det skulle synas minst där, då soffan står med ryggen mot en vägg. Där bör tyget inte heller utsättas för lika mycket blekning i framtiden.

Min strävan under hela arbetet var att utföra omklädseln på samma sätt som den tidigare gjorts. Av det skälet spikade jag tyget med möbelstift eller nubbe beroende på vad som tidigare använts. Allt möbeltyg spikades med invikt kant. Jag lyckades mönsterpassa tyget på de mest synliga ställena vilket jag helst ville göra även om den gamla klädseln inte hade mönsterpassats så noga.

Valet av snörmakerier kan ifrågasättas då möbelsnodd inte hörde den gustavianska tiden till. Detta var emellertid inte mitt val. Emilie Pipers klargjorde i sitt testamente att inga av hennes föremål skulle förändras och det ville personalen på Löfstad inte heller. Jag fick därför leta efter möbelsnodd och snörband som påminde så mycket som möjligt om de som suttit på soffan tidigare, dvs. innan de blivit blekta och missfärgade. Jag misslyckades med att spika fast inneryggens snodd, jag var rädd att skada tyget och använde istället smältlim på detta parti. Här lyckades jag således inte hålla min föresats att använda samma tillvägagångssätt som tidigare gjorts.



Bild 51. Soffan står åter på sin plats i gästrum 2 på Löfstad slott.

6.2 Diskussion

I dag värnas möbler i originalutförande högt och betingar ett mycket högre pris än de möbler som har renoverats. Den lilla gustavianska soffan finns kvar, med alla sina spår av olika renoveringar, ca 225 år efter den tillverkades. Hade den överhuvudtaget gjort det om den inte moderniserats och förändrats efter hand? Patina värderas högt, men vad är det? Patina är allt det som skett med ett föremåls yta sedan den tillverkades. Ytan förändras genom slitage, smuts och nedbrytning

och berättar om ett föremåls ålder men innebär också, om det inte åtgärdas, en fortsatt nedbrytning. Olika faktorer gör att möbler och speciellt stoppning och möbeltyg bryts ned och slits. Sol och ljuskällor bleker, det sker en fotokemisk nedbrytning och många pigment bleknar bort (Fjæstad 2004). I bilden nedan ses plymåns gamla tyg. De mörkare, ej solblekta ränderna har inte utsatts för solljus utan skyddats. (bild 50).



Bild 52. Sidentyget har blekts där det inte varit skyddat från ljus.

Jag har funnit att soffans plymå varit föremål för någon åtgärd av en tapetsrare så sent som för 40-50 år sedan. Jag kan inte med säkerhet säga att möbeltyget byttes ut då men om så är fallet har sidentyget brutits ned snabbt. Man får inte glömma att soffan sedan 1942 är ett museiföremål och att ingen har suttit i den. Eller har soffan på något sätt används? Det verkar som just den här soffans tyg slitits hårdare än en del av de andra möblerna klädda med samma tyg. Jag kan önska att jag haft tid att sy ett överdrag till soffan men tiden medgav inte det.

Dagens antik- och inredningstidningar visar ofta i sina reportage antika stoppade möbler utan möbeltyg, de är enbart klädda med domestik och med nubben synliga, ibland t.o.m. med stoppningen blottad. Enligt min åsikt är det att visa upp möbeln i bara underkläderna men kanske är det ruinromantik som är dagens mode när det gäller antikviteter. Under 1700-talet hade man aldrig suttit direkt på möbelns stoppning. Möbeltyget var mycket mer dyrbart än tapetsrarens arbetslön alltså skyddades tyget till vardags med ett överdrag. Naturligtvis ska original- och antika stoppningar inte avlägsnas men de bör skyddas mot ljus, damm och onödigt slitage så de inte förstörs. Det kan göras med en s.k. bevarandetapetsering, en dokumentation över åtgärderna man vidtagit kan läggas in i stoppningen så att eftervärlden får veta vad som är original, vad som tillförts, vad som utförts, när detta skett och varför.

6.3 Slutsats

Syftet med mitt examensarbete var att dokumentera, analysera och åldersbestämma en stoppad möbel. Det var en stor glädje när jag upptäckte stolmakarens signatur vilket även fick till följd att jag lyckades åldersbestämma soffans stomme. Däremot var det en besvikelse att i stort sett hela stoppningen visade sig vara av senare datum, i och för sig utförd för omkring hundra år. Som tapetserare är det alltid intressant att ta del av hur vårt arbete utförts av tidigare generationer men också lite ledsamt att vårt hantverk inte är mer bestående. Det finns mycket information att hämta i gamla stoppningar, de är en del av vårt kulturarv.

Syftet var också att utföra en s.k. bevarandetapetsering samt omklädsel. Den befintliga stoppningen är bevarad samt förstärkt där jag ansåg att det behövdes och jag lyckades klä om soffan med ett hundra år gammalt sidentyg. Detta gör att soffan i dag bör se ut på ungefär samma sätt som när den restaurerades för omkring hundra år sedan. Jag har kommit till insikt om att sidentyg förstörs mycket snabbt om det utsätts för bl.a. solljus och vågar inte spekulera i om hur länge det kommer att dröja innan den nyvunna glansen förstörs.

Slutligen har jag genom mina efterforskningar försökt återge lite av soffans resa genom två sekel, det har varit en spännande resa men det har varit svårt att dra några säkra slutsatser.

Källförteckning

- Fjæstad, Monika m.fl. (2004). *Tidens tand*. Riksantikvariatets förlag.
- Fredlund, Jane (2001). *Lilla Antikboken*. Ordalaget Bokförlag.
- Hartman Ryderberg, Maria (1973). *Löfstad slott under Sophie von Fersen*.
3-betygsuppsats i Konsthistoria, Stockholms universitet.
- Lagerqvist, Marshall (1946). *Svenska stolar*. Oscar Isacson's Boktryckeri.
- Lindqvist, Gunnar m.fl. (1992). *Löfstad slott*. Östergötlands länsmuseum förlag.
Löfstadarkivet. Lansarkivet i Vadstena.
- Nisbeth, Åke (1971). *Slott och herresäten i Sverige – Östergötland 2*.
Allhems Förlag.
- Nordenfalk, Erland (1967). *Museet Löfstads slott*. P.A. Norstedt & Söners förlag.
- Stavenow-Hidemark, Elisabeth (1993). *Nytt tyg på gamla stolar*. ICA Bokförlag.
- Sylvén, Torsten (2003). *Stolens guldålder*. Prisma
- Sylvén, Torsten & Fredlund, Jane (1992). *Är möbelen äkta?* ICA Bokförlag.
- Tapetserarlinjen åk 1 (2003). *Studiebesök Almgrens Sidenväveri*.
Kurs TMTS 01, Carl Malmsten CTD.

Ordlista och begreppsdefinitioner

- Avsydd kant*, stygn sys genom en stoppad kant för att forma den och göra den fastare.
- Bandfläta*, bårddekor av två eller flera flätade band, vanlig under den gustavianska perioden.
- Badkarsoffa*, helstoppad soffa med halvrunda gavlar.
- Bevarandetapetsering*, så mycket som möjligt av den befintliga stoppningen bevaras, de åtgärder som vidtas ska dokumenteras och vara synliga för ett tränat öga.
- Bladhölster*, bladornament som omsluter t.ex. ett svarvat ben.
- Burskap*, rätten för borgare att driva företag (burbrev).
- Chintz*, bomullstyg med tryckt mönster och vaxad yta.
- Damast*, vävnad med fritt tecknat mönster som byggs upp genom motsättning mellan varp- och inslagsgarn.
- Domestik*, bomullstyg, används i tapetserararbeten för att täcka överstoppningen.
- Entränning*, oftast en linne- eller juteväv, används i tapetserararbeten för att täcka grundstoppningen.
- Fascesstav*, bandstav, ursprungligen romerskt emblem med ombundna spöknippen.
- Fastredningsgarn*, stygn som sys i grundväv eller entränning och som har till uppgift att fixera stoppningsmaterialet i tapetserararbeten.
- Feston/festong*, liten girland av blommor, blad och frukter mestadels upphängd i rosetter.
- Fleuron*, blomma, i sarghörnen på sittmöbler.
- Gallerband*, en form av möbelband.
- Gesäll*, lärling som blivit godkänd efter att ha fullgjort sin lärotid.
- Guldgaloner*, en form av snörmakeri.
- Genomdragsstygn*, stygn genom grundstoppning och grundväv för att hålla stoppningsmaterialet på plats.
- Godronnerad krage*, dekor med upprepade vertikala utbuktningar.
- Grundstoppning*, den undre fasta stoppningen i en stoppad möbel.
- Grundväv*, oftast av linne- eller juteväv, spikas över sadeljordarna.
- Gustaviansk*, benämningen på nyklassicismen i Sverige.
- Hampa*, bastfiber från hampaörten.
- Inslag*, garnet som vid vävning slås in i varpen.
- Jacquardväv*, mönstervävt tyg utfört i speciella vävstolar där en kortkedja öppnar varje skäl.
- Juteväv*, väv av bastfibrer.
- Kannelyrer*, glesa räfflor, förekommer ofta på stolsbenen under gustavianska tiden.
- Kattun*, tunt bomullstyg oftast med tryckt mönster, av *engelskans cotton*.
- Knutstick*, tapetserarterm, den knut som låser stygnen när en kant sys av.
- Krollsplint*, stoppningsmaterial som framställs av blad från dvärgpalm.
- Kypert*, fyrskäftad vävnad med diagonala bindepunkter.

Linneväv, väv av lingarn.
Lärft, väv av lingarn, vävd i tuskaft.
Löpande hund, klassiskt grekiskt mönster med krokiga linjer.
Meander, klassisk bård med rätvinkliga, brutna linjer.
Nyklassicism, i Sverige den gustavianska perioden fram till Karl Johan-stilen.
Plymå, en lös stoppad dyna i en fåtölj eller soffa.
Putto/putti, knubbig naken gossegestalt som dekorativt motiv.
Pärlstav, listornament i form av en pärlrad.
Sadeljord, grova band av linne, hampa eller jute, används som botten i stoppade möbler.
Sarg, konstruktionsdetalj på möbler vars uppgift är att stabilisera möbelen t.ex. bära upp sitsen.
Satin, slät och blank vävnad med minst 5 skaft.
Silkegaller, snörmakeriarbete.
Smygsöm, handsöm där två tygstycken hopfogas med ”osynliga” stygn.
Snodd, tvinnat garn, en form av snörmakeri.
Snörband, kombination av snodd och band.
Snörmakerier, utsmyckning av möbler, döljer ofta tygets spikning t.ex. band, snodd, frans eller keder.
Taburett, sittmöbel utan ryggstöd.
Tagel, hästhår
Tageltyg, väv med inslag av hästtagel och varp av garn.
Tapetserarnål, grov nål ev. med glas- eller plasthuvud.
Ten, metalltråd som används som förstärkning av t.ex. ett resårhus i en möbelstoppning.
Tuskaft, tvåskaftsväv.
Varp, de långsgående trådarna i en väv, garnet som rullas upp i vävstolen.
Vliselin, väv som har baksida med lim, stryks fast på tyg för att förstärka det.
Vulst, hårt stoppad kant som stabiliserar en möbelstoppnings ytterkant.
Äggstav, jonisk stiliserad bladfris.
Ålderman, ordförande i ett skräämbete.
Överstoppning, den övre stoppningen, ofta tagel, som ska förhöja komforten i en möbel.

Ägare till Löfstad slott:

- **Axel Lillie d.ä.** 1603-1662
gift med Christina Mörner 1610-1663
- **Axel Lillie d.y.** 1637-1692
gift med Maria Elisabeth Stenbock 1650-1693
- **Axel Johan Lillie** 1666-1696
gift med Agneta Wrede 1674-1730
- **Hedvig Catharina Lillie** 1695-1745
gift med Magnus Julius de la Gardie 1669-1741
- **Hedvig Catharina de la Gardie** 1732-1800
gift med Fredrik Axel von Fersen d.ä. 1719-1794
- **Sophie von Fersen** 1757-1816 *broder Axel von Fersen. 1755-1810*

gift med Adolf Ludvig Piper 1750-1795
- **Carl Fredrik Piper** 1785-1859
gift med Emilie Fredrika Aurora de Geer 1782-1828
- **Charles-Emil Piper** 1818-1902
gift med Sophie Piper 1835-1873
- **Emilie Piper** 1857-1926 *syster Sophie Piper 1856-1940*
 gift med Carl Nordenfalk 1833-1909

Figurförteckning

Omslagsbild IEH, stolmakarens signatur på soffans baksarg.


Bild 1	Löfstad slott.	4
Bild 2	Gustavianska möbelband (Stavenow-Hidemark, 1993).	6
Bild 3	Överdrag till soffdyna, vanlig från slutet av 1700-talet till mitten av 1800-talet.	8
Bild 4	Utgångsläge, soffan står på sin plats i gästrum 2 på Löfstad slott.	9
Bild 5	Soffans domestikklädda sits, innerryggens besparing av domestik och vulstens trasiga tyg.	10
Bild 6	Armstödens dubbla möbeltyg.	10
Bild 7	Bakryggens möbeltyg.	10
Bild 8	Utgångsläge, plymåns ovansida.	11
Bild 9	Plymåns undersida.	11
Bild 10	Plymåns snörband.	11
Bild 11	Möbelsnodd.	11
Bild 12	Sadelgjordar.	12
Bild 13	Vulst i soffans framkant.	12
Bild 14	Närbild av vulst.	12
Bild 15	Soffans sits med vulst, innerrygg och armstöd.	12
Bild 16	Ryggens grundväv av linne.	13
Bild 17	Ryggens avsydda kant.	13
Bild 18	Ryggens ten.	13
Bild 19	Pappremorna som håller ut innerryggens tyg.	13
Bild 20	Sidentyget som täcker bakryggens mittparti.	14
Bild 21	Yttersidornas gröna ulltyg.	14
Bild 22	Plymåns avsydda kant.	15
Bild 23	Plymåns överstoppning av dun och fjäder.	15
Bild 24	Nålar funna i plymån.	16
Bild 25	Ljusgrå färg på sargens undersida.	16
Bild 26	Spikhål, förgyllning saknas.	17
Bild 27	Pärlstaven har hyvlats bort.	17
Bild 28	Sargens handsågade insida.	17
Bild 29	Stolmakarens signatur.	18
Bild 30	Märkning på innersargen.	18
Bild 31	Bakryggens enfärgade sidentyg och yttersidornas linnevävar.	19
Bild 32	Ny duntät väv sys fast över överstoppningen.	19
Bild 33	Sidentyget på klippbordet.	20
Bild 34	Innerrygg och armstöden färdigklädda.	21
Bild 35	Tyget sys fast över vulsten.	21
Bild 36	Yttersidans klädsel.	22
Bild 37	Bakryggen färdigklädd.	22

Bild 38	Sidentyget fastsytt i plymåns entränning.	22
Bild 39	Återanvänd domestik på plymåns undersida.	22
Bild 40	Möbelsnodd i bakryggen.	23
Bild 41	Plymåns snörband.	23
Bild 42	Soffan klädd med gammalt sidentyg och med nya snörmakerier.	23
Bild 43	IEH, Johan Erik Högländers signatur (Sylvén 2003).	24
Bild 44	Stolsben, ritning av Torsten Sylvén (Sylvén 2003).	25
Bild 45	Sophie von Fersens porträtt över en badkarssoffa utförd av Johan Erik Högländer på 1780-talet. Foto Torbjörn Grundström (Sylvén 2003).	26
Bild 46	Resårmaskin.	27
Bild 47	Möblemanget i förrummet till gästrum 2.	28
Bild 48	Förrummets soffa, enfärgat sidentyg i bakryggen samt möbelband.	29
Bild 49	Möblemanget i gästrum 2, den lilla badkarssoffan i förgrunden.	29
Bild 50	Gustaviansk soffa signerad av Johan Erik Högländer. Foto Håkan Lind (Sylvén 2003).	31
Bild 51	Soffan står åter på sin plats i gästrum 2 på Löfstad slott.	33
Bild 52	Sidentyget har blekts där det inte varit skyddat från ljus.	34

Bild 2 och 3 från Elisabeth Stavenow-Hidemark, *Nytt tyg på gamla stolar* (1993).

Bild 43, 44, 45 och 50 från Torsten Sylvén, *Stolens guldålder* (2003).

Övriga fotografier är tagna av Agneta Fernström.

Presentationsdatum 2006-09-13	Institution och avdelning IKP Carl Malmsten Centrum för Träteknik & Design	 Linköpings universitet
---	---	---

Språk <input checked="" type="checkbox"/> Svenska <input type="checkbox"/> Annat (ange nedan) Antal sidor 41	Typ av publikation <input type="checkbox"/> Licentiatavhandling <input checked="" type="checkbox"/> Examensarbete <input type="checkbox"/> C-uppsats <input type="checkbox"/> D-uppsats <input type="checkbox"/> Rapport <input type="checkbox"/> Annat (ange nedan)	ISBN ISRN LITH-IKP-ING-EX—06/039--SE Serietitel Serienummer/ISSN
--	---	---

URL för elektronisk version http://urn.kb.se/resolve?urn=urn:nbn:se:liu:diva-7491

Publikationens titel En gustaviansk soffas resa genom två sekel – Efterforskningar, dokumentation och restaurering av en soffa från Löfstad slott. Författare Agneta Fernström
--

Sammanfattning Detta examensarbete handlar om en gustaviansk soffa från Löfstad slott. Jag vill visa på alla de förändringar en stoppad möbel kan genomgå under 200 år. Vad som är original och vad som senare tillkommit. I alla dessa spår efter renoveringar kan man söka information. Jag fann stolmakarens signatur vilket gjorde det möjligt att åldersbestämma soffans stomme och jag kunde efter noggrann undersökning konstatera att soffans stoppning var betydligt mycket yngre. Syftet var också att restaurera soffan, att klä om den i ett gammalt sidentyg och förse den med nya snörmakerier. I detta arbete var jag bunden till Emilie Pipers önskemål, Löfstad slotts sista ägarinna, att den för alltid skulle se ut såsom den gjorde när hon dog 1926. Vidare redovisas resultatet av mina efterforskningar om soffans historia och dess ägare.

Nyckelord Tapetserare, stoppning, sidendamast, gustaviansk, stolmakare, Löfstad slott.
--