



Göta kanal

Forskning från Linköpings universitet

Göta kanals okända kulturarv

**Lokal kunskapsuppbyggnad för kulturturism
inom Göta kanal-korridoren**

Av Björn Segrell



LINKÖPINGS UNIVERSITET

The publishers will keep this document on-line on the Internet (or its possible replacement network in the future) for a period of 25 years from the date of publication barring exceptional circumstances as described separately.

The on-line availability of the document implies a permanent permission for anyone to read, to print out single copies and to use it unchanged for any non-commercial research and educational purpose. Subsequent transfers of copyright cannot revoke this permission. All other uses of the document are conditional on the consent of the copyright owner. The publication also includes production of a number of copies on paper archived in Swedish university libraries and by the copyright holder/s. The publisher has taken technical and administrative measures to assure that the on-line version will be permanently accessible and unchanged at least until the expiration of the publication period.

For additional information about the Linköping University Electronic Press and its procedures for publication and for assurance of document integrity, please refer to its WWW home page: <http://www.ep.liu.se>

Göta Kanal. Forskning från Linköpings universitet ; 2
Linköping University Electronic Press
Linköping, Sweden, 2001

ISBN 91-7219-925-3 (print)
www.ep.liu.se/ea/gotakanal/2001/002/ (WWW)

Printed by: UniTryck, Linköping

Björn Segrell

INLEDNING

Vad tillhör egentligen vårt kulturella arv och vilka delar eller företeelser i det kulturella arvet är relevanta att framhålla i kulturturistisk verksamhet? Endast för ett par årtionden sedan betraktades exempelvis rester av gamla torp mera som hinder för det moderna skogsbruket än som artefakter med kulturhistoriskt värde och äldre industrimiljöer, med fabriksbyggnader, arbetarbostäder, kraftförsörjningssystem, avfallshögar med mera, har relativt nyligen börjat tillmätas bevarandevärde i kulturmiljövårdssammanhang.

Att de stora ”monumenten” såsom Rökstenen, Gripsholms slott eller Hornborgarsjön både tillhör vårt gemensamma kulturarv och är sedan länge etablerade grundstenar i kulturturismen, är självklart. Emellertid har under 1990-talet intresset successivt vaknat för det ”okända kulturarvet”, det vill säga kulturhistoriska miljöer och företeelser som inte kan räknas till de etablerade monumenten, men som på en mängd olika sätt speglar landets utveckling och människors levnadsvillkor i skilda tider. Ambitiösa och seriösa ansträngningar har gjorts inom olika samhällssektorer för att öka kunskapen om det ”okända kulturarvet”, till exempel inom skogsnäringen där syftet är att medvetandegöra markägare och entreprenörer om värdet av torpargrunder, kolbottnar, tjärdalar, fångstgropar etcetera i markerna¹.

Att Göta kanal i sig räknas till de stora ”monumenten” i vårt land är självklart. Emellertid rymmer den så kallade Göta kanal-korridoren också en mängd lokala företeelser som snarare måste räknas till det ”okända kulturarvet”. Det gäller markanvändning, bebyggelse och anläggningar som vuxit fram på grund av, eller anpassats till, kanalverksamheten i olika tider, exempelvis magasinsbyggnader, kajplatser, bostäder, byggnader för kanalens drift och underhåll samt verkstäder och industriella anläggningar där närhet till kanalen varit en avgörande lokaliseringsfaktor.

Dessa ”icke-monumentala” miljöer innebär också en potential för kulturturismen kring Göta kanal, framför allt på lokal nivå. Om miljöerna ska kunna användas i kommersiell turistverksamhet behövs dock verktyg och modeller som visar hur detta kan ske i praktiken. Av avgörande betydelse är att kunskap byggs upp på den lokala nivån. För att ett kulturobjekt eller en kulturmiljö ska kunna användas och utnyttjas i kulturturistisk verksamhet måste det finnas något att förmedla utöver själva objektet eller miljön i sig. Det ska dessutom helst ske på ett både begripligt och intresseväckande sätt. Grunden för detta är omfattande och kvalitativ kunskap om objektet eller miljön. Inte minst viktigt är att ha tillräckliga kunskaper för att kunna sätta in den lokala kulturhistoriska miljön i ett större

¹ Se exempelvis *Kulturmiljövård i skogen* (1992). Skogsstyrelsens Förlag.

sammanhang, både tidsmässigt och rumsligt. Först då blir den intressant över den direkta lokala nivån och dess vidare betydelse framträder och blir begriplig.

Föreliggande rapport syftar till att visa på tillvägagångssätt för kunskapsuppbyggnad som kan ligga till grund för kulturturism inom Göta kanal-korridoren. Metodmässigt genomförs detta genom forskning om en ”exempelmiljö” inom kanalkorridoren. Avsikten är att redogöra för hur man kan gå tillväga för att på ett kvalificerat sätt inventera och analysera kulturhistoriska värden lokalt. Häri ligger också att peka på var relevant källmaterial kan finnas samt hur det kan göras åtkomligt och bearbetas, så att det blir användbart i kulturturistisk verksamhet.

Inom Göta kanal-korridoren är de kulturturistiskt intressanta miljöerna huvudsakligen från 1800- och 1900-talen. Det förekommer naturligtvis bevarandevärda och turistiskt intressanta objekt och miljöer som är äldre men eftersom dessa inte är direkt kopplade till framväxten och användningen av Göta kanal har de mindre relevans för rapportens modell för kunskapsuppbyggnad.

MATERIALET

För forskning om lokala kulturhistoriska miljöer inom Göta kanal-korridoren finns ett omfattande, varierat och geografiskt utspritt källmaterial. Liksom vid lokalhistoriska och historiegeografiska studier på andra håll kan det inom kanalkorridoren exempelvis vara lämpligt att börja med de ”levande källorna”. Äldre människor som själva under sin livstid upplevt bebyggelseförändringar och har minnen av nu försvunna näringsverksamheter längs kanalen kan ha mycket intressant och värdefullt att berätta. Inte sällan finns sådant källmaterial hos de lokala hembygdsföreningarna, både i form av nedtecknade intervjuer och aktiva medlemmar. Hos hembygdsföreningar och privatpersoner kan också finnas värdefulla fotosamlingar och liknade. Dylikt källmaterial kan även finnas på museer och bibliotek.

Biblioteken rymmer ofta värdefullt tryckt källmaterial av varierande omfång, innehåll och karaktär. Materialet kan bestå av hembygdsböcker, krönikor och jubileumsböcker av olika slag, reseskildringar, dagstidningar, geografiska handböcker, vetenskapliga studier etcetera. Tyngdpunkten i forskningsarbetet måste dock läggas på det historiska källmaterial som förvaras i olika arkiv. För studier av lokalt kulturarv inom den del av Göta kanal-korridoren som utgörs av själva kanaljorden är naturligtvis Göta kanalbolags arkiv av avgörande betydelse. Till stora delar förvaras det numera på Landsarkivet i Vadstena och är sedan 1999 ordnat och förtecknat. Göta kanalbolags arkiv är stort och innehållsrikt och en mängd olika material kan vara användbara vid studier av ”det okända kulturarvet” inom kanalkorridoren. Här finns bland annat handlingar rörande:

trafiken på Göta kanal utifrån vissa stationer, till exempel Forsvik, Töreboda och Norsholm;
vattenhöjd och väderleksförhållanden vid vissa stationer, till exempel Motala, Borenhult, Forsvik och Sjötorp;
uppgifter om kanalbolagets fastigheter i form av arrendejournaler, brandförsäkringshandlingar samt allmänna fastighetshandlingar för ett stort antal platser längs kanalen;
ritningar, främst till broar;
kartor.

Också andra enskilda eller privata arkivsamlingar kan vara värdefulla, till exempel gårdsarkiv, företagsarkiv och föreningsarkiv. Problemet med dessa är att åtkomlighet och bearbetningsmöjligheter kan variera kraftigt. En del finns tillgängliga som enskilda arkiv på landsarkiv eller läns museer medan andra finns kvar hos företag och privatpersoner vars intresse av att tillgängliggöra arkivhandlingarna kan variera.

I myndighetsarkiven, till exempel de som förvaras i landsarkiven och kommunarkiven, är däremot källmaterialet i regel både åtkomligt och välordnat. Vill man exempelvis efterforska uppgifter om befolkning på en viss plats och under en särskild tidsperiod, det kan gälla befolkningsförhållanden i allmänhet eller enskilda individer, är kyrkoarkiven som förvaras i landsarkiven den främsta källan. En mängd uppgifter om människor på individnivå hittar vi i de sockenvis organiserade husförhörslängderna, födelse- och dopböckerna, vigselböckerna, död- och begravningsböckerna samt flyttningslängderna. 1895 ersattes husförhörslängden av församlingsboken. Uppgifterna rör exempelvis boendeförhållanden, flyttningar, familjestruktur, ålder, namnskick, läskunnighet och hälsotillstånd.

I landsarkiven förvaras även häradsrättsarkiven som också ger mycket information om människors levnadsvillkor i äldre tid. Här finns bland annat rättegångshandlingar i form av domböcker med protokoll över både brottsmål och tvistemål, fastighetshandlingar i form av fastebrev och lagfartsprotokoll samt och bouppteckningar. Utifrån sådant material kan exempelvis ägandeförhållanden för en fastighet eller utvecklingen av materiell standard för olika befolkningsgrupper studeras.

Kartor är ett nyckelmaterial när det gäller att analysera fysiska förändringar i ett område över tiden. Genom att jämföra kartor av olika ålder över samma område kan detaljerad kunskap erhållas om kontinuitet och förändring rörande bebyggelse, infrastruktur och markanvändning (se nedan). Den stora merparten av landets historiska kartor, det vill säga de geometriska kartorna och skifteskartorna med tillhörande protokoll, finns i Lantmäteriets länsvisa arkiv samt i det centrala

Lantmäteriverkets arkiv i Gävle. För studier av Göta kanal-korridoren finns emellertid historiskt kartmaterial på Landsarkivet i Vadstena och på Krigsarkivet i Stockholm. Användbara moderna kartor, till exempel Ekonomiska kartan eller Gula kartan/Fastighetskartan finns ofta att köpa i en väl sorterad bokhandel. Man kan också vända sig till Lantmäteriet, antingen i det egna länet eller den centrala myndigheten i Gävle². Även Länsstyrelsen och Läns museet har i regel kartor för det egna länet³.

HISTORISKA KARTÖVERLÄGG

Ett viktigt verktyg i sammanhanget är ”historiska kartöverlägg”, en teknik som kan göras manuellt men också med modern GIS (geografiska informationssystem), vilket dock kräver viss datorutrustning. I korthet handlar det om att koppla information från äldre historiska kartor till moderna kartor, för ett och samma geografiska område. Genom att transformera kartor från olika tider till samma skala, exempelvis Ekonomiska kartans skala 1:10 000, kan kartornas innehåll läggas i skikt ovanpå varandra. På så sätt kan man på relativt detaljerad nivå analysera och visa en plats förändring över tiden, men också peka på kontinuitet. Tekniken med historiska kartöverlägg har under senare år utvecklats för vetenskapliga syften, huvudsakligen olika former av landskapsanalys, och används idag främst av arkeologer, kulturgeografer och agrarhistoriker⁴. Historiska kartöverlägg bör dock också kunna användas med framgång i kunskapsuppbyggnaden för kulturturism inom Göta kanal-korridoren.

Vid studiet av ett områdes förändring eller kontinuitet över tiden är det ofta mycket fruktbart att jämföra kartbilder av olika ålder över samma område. Det kan dock vara svårt att göra detaljerade jämförelser när man lägger kartor från olika tider bredvid varandra, till exempel när det gäller förändringar av gränser, vägar, bebyggelse och odlingsytor. I stora drag kan förändringar respektive kontinuitet konstateras men för att nå en korrekt och detaljerad jämförelse krävs ett historiskt kartöverlägg. Genom att lägga en avritad historisk karta från 1600-, 1700- eller 1800-talen ovanpå exempelvis en modern ekonomisk karta får vi en kartbild över samma område där vi samtidigt kan orientera oss i det moderna landskapet och det historiska landskapet.

² Lantmäteriets kartbutik är numera tillgänglig på Internet: metria.kunddisk@lm.se.

³ För en fördjupad inblick i olika typer av källmaterial för lokalhistoriska studier, se till exempel Clemensson, Per & Kjell Andersson (1990). *Hembygdsforskning! Steg för steg*. Stockholm.

⁴ Se exempelvis Borna Ahlkvist, Helene & Clas Tollin (1994). *Kring Stång. En kulturgeografisk utvärdering byggd på äldre lantmäteriakter och historiska kartöverlägg*. Riksantikvarieämbetet; Tollin, Clas (1991). *Ättebackar och ödegården*. Riksantikvarieämbetet.

Själva arbetet kan, som tidigare nämnts, göras med hjälp av modern datorutrustning där kartorna digitaliseras och bearbetas med lämplig programvara, men också för hand med hjälp av ljusbord och plastfilm. Här ska redogöras för den sistnämnda, ”klassiska” metoden. Det historiska kartöverläggets arbetsmetod består i regel av tre delar:

a) avritning av den historiska kartan på plastfilm. Vid detta arbete måste mängden information, alltså detaljnivån, bestämmas. Det kan i vissa fall vara nödvändigt att föra över så mycket information som möjligt till plastfilmen medan det i andra fall kan vara tillräckligt med ett eller några landskapselement, beroende på syftet med det historiska kartöverlägget. Generellt viktiga landskapselement på de historiska kartorna är bebyggelse, hägnader, åker och äng, diken och naturliga vattendrag, vägar och stigar, gränser samt namn på administrativa områden, gårdar, byar och odlingsytor.

b) skalanpassning av den avritade kartan på plastfilm till den moderna kartans skala. Den avritade kartan skalförändras från originalskalan, till exempel 1:4000, till den moderna kartans skala, till exempel 1:10 000. Skalförändringen görs enklast med hjälp av en vanlig kopiator med steglös förminskning/förstoring och på plastfilm (OH-film). Om den historiska kartan innehåller stora mängder relevant information och mycket detaljer som riskerar att bli svårlästa vid förminskning, kan det vara bättre att behålla originalskalan och istället förstora den moderna kartan. Nackdelen är att kartorna blir stora och mera otympliga att arbeta med.

c) rektifiering. Det är en ”rättning” av mätfel i den historiska kartan utifrån den moderna kartans läges-, avstånds- och storleksrelationer. Rektifieringen sker när den avritade historiska kartan har skalanpassats och lagts över den moderna kartan. Den direkta jämförelse som erhålls visar oftast en mängd överensstämmelser men också en del avvikelser. Rektifieringen sker genom att ytterligare en plastfilm läggs över. Denna fixeras i förhållande till den moderna kartan medan plastfilmen med den avritade historiska kartan hålls flyttbar och rörlig mellan de två skikten. Vid rektifieringsarbetet måste man skilja på avvikelser mellan den historiska kartan och moderna kartan som beror på dels att lantmätaren mätte fel vid karteringen och dels faktiska förändringar i landskapet över tiden. Endast de avvikelser som bedöms bero på lantmätarens mätfel ska rättas till. Det som förändrats över tiden behålls som det är. Exempelvis om en väg uppvisar en avvikelse kan denna bero på mätfel på den historiska kartan men också på att vägen vid någon tidpunkt fått en ändrad sträckning, till exempel vid Laga skifte. I det första fallet görs en korrigerings av mätfelet så att vägen placeras där den

fortfarande har sin sträckning och alltså uppvisar lång kontinuitet. I det andra fallet ritas man ut den gamla sträckningen vilket då tydligt visar, i relation till sträckningen på den moderna kartan, att vägen vid någon tidpunkt rätats ut eller flyttats. Vid det praktiska rättningsarbetet måste identiska landskapselement och former lokaliseras på den historiska kartan och moderna kartan, till exempel gränser och vägar med lång kontinuitet, bebyggelse som legat på samma plats under lång tid, markerade bergknallar med mera. När samma form hittats på de båda kartorna överförs denna form från det felmätta läget på den gamla kartan till dess rätta plats utifrån samma forms läge på den moderna kartan. Den korrigerade informationen förs in på den överliggande plastfilmen tillsammans med det som bedömts som korrekt på den historiska kartan. Det är den överliggande, fixerade plastfilmen som i färdigt skick utgör det historiska kartöverlägget. Här är viktigt att komma ihåg att det visserligen är den moderna kartan som bestämmer läget för det som ritas in på plastfilmen men det är bara element från den historiska kartan som ska ritas in. Den mellanliggande historiska kartan flyttas och justeras för varje enskilt objekt som ritas in på överlägget. Genom att systematiskt söka överensstämmelser mellan den justerbara historiska kartan och den moderna kartan byggs bit för bit en historisk kartbild upp på den överliggande plastfilmen som överensstämmer med den moderna kartans läges-, avstånds- och storleksrelationer. Eftersom de gamla mätfelen ofta är osystematiska går det däremot inte att fixera den historiska kartan mot bara ett par punkter på den moderna och sedan direkt föra över all information till kartöverlägget. Det handlar alltså ofta om ett noggrant, tidskrävande och tålmodsprövande hantverk.

Vid rektifiering är åkermarkens utseende ofta vägledande för inpassning av den historiska kartan. Däremot är det sällan lämpligt att rektifiera utifrån vattendrag eller strandlinjer. Både landhöjningen och av människan genomförda förändringar i form av sjösänkningar, dikningar, uträtning av bäckar och åar, uppdamningar etcetera gör att vattendrag och strandlinjer generellt kan betraktas som avvikelser som beror på förändringar i landskapet över tiden och inte på mätfel. När de historiska kartorna upprättades var lantmätarna i regel mycket noga med mätningen vid och intill bebyggelse. Ju längre bort från bebyggelsen man kom minskade emellertid noggrannheten och flera fel tilläts. Därför överensstämmer ofta den historiska kartan och den moderna kartan bra vid bebyggelse medan stora fel kan framträda i områden som ligger perifert i förhållande till bebyggelsen.

Generellt är mätfelen större ju äldre kartorna är. En karta från 1600-talet kräver i regel betydligt mera omfattande rektifiering än en Laga skifteskarta. Har man tillgång till flera historiska kartor över samma område är det därför lämpligt att börja rektifieringen av den yngsta och sedan arbeta sig bakåt. Med ledning av en rektifierad karta från 1800-talet är det lättare att bearbeta en 1700-talskarta och så vidare.

Det historiska kartöverläggets avslutande moment består av samkopiering, gärna i färg, av den moderna kartan och den rektifierade historiska kartan på plastfilm. Resultatet ger oss stora möjligheter att studera och analysera både kontinuitet och förändring i landskapet under flera hundra år. Vi kan se landskapselement som legat på samma plats och sett ut på samma sätt under lång tid liksom vi kan konstatera att andra element förändrats, flyttats eller helt försvunnit⁵.

EXEMPLET SOCKERBRUKET I LJUNG

I närheten av Göta kanal vid Ljung, cirka 15 kilometer nordväst om Linköping, står en ruin efter en större byggnad inbäddad i tät grönska. Ruinen är väl synlig från kanalen. Den står direkt intill riksväg 36 mellan Linköping och Motala och endast cirka 150 meter från Ljungs östra bro över Göta kanal, som sträcker sig fram genom området på motsatt sida om riksvägen. Ruinen är det som idag återstår av en fabrik som uppfördes i början av 1870-talet, Sockerbruket i Ljung. Genom sin storlek och arkitektur väcker den ofta uppmärksamhet och intresse bland vägtrafikanter och kanalbesökare.

Den gamla fabriksruinen för emellertid en tämligen anonym tillvaro i både kulturarvsmässiga och turistiska sammanhang. Exempelvis nämns den över huvud taget inte i Göta kanalbolags kulturturistskrift *Kulturvandring i von Platens spår* från 1996. Vid Ljung är det istället främst säteriet som avhandlas i skriften. Dessutom nämns kanalens broar och brovaktarboställen i området⁶. I Länsstyrelsens i Östergötlands län mycket ambitiösa och innehållsrika redogörelse för värdefulla natur- och kulturmiljöer i länet, *Natur Kultur Miljöer i Östergötland* (1983), nämns inte heller sockerbruksruinen vid Ljung. Även här står Ljungs säteri i centrum för intresset tillsammans med Ljungs kyrka och Göta kanals sträckning. Det påpekas bland annat att kanalbankarnas alléer och kanalens ”parklandskap” i övrigt dominerar landskapsbilden i det öppna och flacka jordbrukslandskapet vid Ljung⁷. Att också den stora sockerbruksruinen utgör ett påtagligt landskapselement i området uppmärksammas dock inte. Vid själva ruinen finns varken informationsskyltar eller guideverksamhet. Platsen är över huvud taget inte iordningställd för besökare. Bilparkering, kiosk och dylika arrangemang saknas och vegetationen är svårforcerad. Dock finns en busshållplats precis intill vid

⁵ För en fördjupad redogörelse om det historiska kartöverläggets teknik och utrustning, se vidare Cserhalmi, Niklas (1998). *Fårad mark. Handbok för tolkning av historiska kartor och landskap*. Bygd och Natur, Stockholm.

⁶ Palander, Claes-G (1996). *Kulturvandring i von Platens spår*. Göta kanalbolag, s. 32-33.

⁷ *Natur Kultur Miljöer i Östergötland* (1983). Länsstyrelsen i Östergötlands län, s. 326.

riksvägen. Fabriksruinen är uppenbarligen en del av ”det okända kulturarvet” i kanalkorridoren.

Tryckt källmaterial

Hur bygger vi upp vår kunskap om Sockerbruket i Ljung? Det tryckta källmaterialet ger en god grund för förståelsen av anläggningen både som enskilt företag och som företeelse i ett större sammanhang. Skrifter som behandlar sockerindustrins framväxt och utveckling i Sverige nämner vanligen Ljung som en av de tidiga etableringarna i landet. Ett klassiskt arbete i sammanhanget är *Den svenska betsockerindustrien* av Eilif Sylwan som skrevs redan 1932 med anledning av Svenska Sockerfabriks Aktiebolagets 25-årsjubileum. Sylwan arbetade på handelskammaren i Skåne och hans huvudfokus låg därför på den ekonomisk-historiska utvecklingen. I jubileumsboken förklaras olika sockerföretags tillkomst, verksamhet och upphörande i den tidiga svenska industrialismen utifrån främst förändringar i de ekonomiska förhållandena under 1800-talets andra hälft.

Enligt Sylwan ökade sockerkonsumtionen i landet kraftigt i början av 1870-talet. Från en genomsnittskonsumtion som legat på ungefär 5 kg socker per person och år under 1860-talet steg konsumtionen nu snabbt till 8 kg per person och år⁸. Drivkraften bakom konsumtionsökningen var den högkonjunktur som rådde. Denna ledde till en allmän välståndsökning i landet, vilket bland annat tog sig uttryck i ökad sockerkonsumtion, till viss del kopplad till ökat kaffedrickande. Utvecklingen medförde att sockerpriset steg i höjden och därmed framstod betsockertillverkning som en lukrativ verksamhet. Kring 1870 etablerades sex sockertillverkningsföretag i Sverige. I eller nära städerna Stockholm, Malmö, Ystad, Halmstad och Vadstena uppfördes fabriker för betsockerutvinning. Det sjätte och sist etablerade företaget, i slutet av 1872, var sockerbruket i Ljung. I samtliga fall handlade det om företag som bedrev ”agrarinindustriell” verksamhet som byggde på en intim samverkan mellan industriintressen och jordbruksintressen⁹.

Någon samverkan mellan de tidiga sockertillverkningsföretagen förekom inte. Varje företag var en fristående enhet som på egen hand och utifrån varierande förutsättningar försökte komma tillrätta med de tekniska, produktionsmässiga och affärsmässiga problem som uppstod. I vissa avseenden dock, exempelvis fabrikernas dimensionering och tekniska utrustning ”företrädde de visserligen en

⁸ Det är emellertid framför allt under 1900-talet som en närmast explosionsartad ökning av sockerkonsumtionen skett i Sverige. 1900 låg genomsnittskonsumtionen på cirka 20 kg/pers/år, 1920 hade den ökat till 50 kg/pers/år! Under 1960-, 1970-, 1980- och 1990-talen låg konsumtionen ganska stabilt kring 40 kg/pers/år. Källa: Darphin 1994.

⁹ Sylwan (1932), s. 133-134.

tämligen enhetlig typ och i detta avseende igenkänns lätt deras tyska förebilder”. Både fabriksarkitektur och maskinutrustning importerades från Tyskland. Likaså hämtades kunskap, kompetens och arbetsledning från grannlandet i söder¹⁰.

Det tidiga 1870-talets sockerföretag drabbades snabbt av svåra problem. Fabriken i Stockholm lades ner efter bara ett par år. Det berodde dels på problem med att få fram tillräckligt med råvara. Jordbrukarna i Stockholmstrakten ansåg att det var för dålig lönsamhet i sockerbetsodlingen jämfört med att odla till exempel spannmål. Betleveranserna täckte därför bara cirka en tredjedel av företagets behov. Dels var det problem med kvaliteten på de betor som faktiskt odlades och levererades. De var ofta för stora, greniga, vattniga och starkt salthaltiga. Sockerhalten var däremot generellt för låg för lönsam utvinning. Betorna hade dessutom i stor utsträckning inväxta stenar, vilket försvårade hanteringen ytterligare. Slutligen var vid början av 1870-talet betsockerutvinningsmetoderna ännu inte tillräckligt utvecklade och maskinerna tekniskt för dåliga vilket ledde till ständiga driftstörningar och låg kvalitet på den färdiga produkten¹¹.

Också Malmöfabriken hade svårt med råvaruförsörjningen. För skånebönderna var det betydligt mera lönsamt att odla spannmål än sockerbetor på åkrarna. Liksom stockholms- och malmöföretagen var även sockerbruksbolaget i Vadstena beroende av samarbete med ortens jordbrukare. Bolaget varken ägde eller arrenderade odlingsjord utan det var planerat att verksamheten skulle baseras på köpta betor. Vadstenaslätten, särskilt vid Tåkern, ansågs vid 1870-talets början vara ett av landets absolut bästa områden för sockerbetsodling. Företaget drabbades dock snart av ett allvarligt ekonomiskt problem. När fabriken i Vadstena stod färdig 1872 hade bygget slukat nästan hela kontantkapitalet. Man stod alltså utan driftsmedel. Detta löstes genom stora lån i Vadstena Enskilda Bank¹².

¹⁰ Ibid., s. 134.

¹¹ Ibid., s. 138-139.

¹² Vadstenabankens och sockerbrukets affärer blev genom dessa och följande lån sammanbundna med varandra på ett, som det skulle visa sig, förödande sätt. Förutsättningen för de frikostiga lånen var de mycket intima personförbindelser som rådde mellan de båda bolagen. Sockerbrukets samtliga styrelseledamöter liksom storodlarna av sockerbetor var på olika sätt knutna till banken. Bland annat satt flera personer i både bankens och sockerbolagets styrelser. Framför allt gällde det bankens VD Holmberg som var den som, tillsammans med godsägaren Swartz på Hovgården, tagit initiativet till sockertillverkningsföretaget. Eftersom Swartz valde att stå utanför bolagets styrelse och istället påtog sig uppgiften att vara den störste enskilde sockerbetsleverantören, blev Holmberg mer eller mindre självklart vald till VD även för Vadstena Sockerbruks AB. Då lånen från banken inte räckte till för att hålla sockerbruket igång använde Holmberg sin dubbelroll till att göra egna kapitaltransfereringar genom att stjäla stora summor i banken som han pumpade in i sockerbruksbolaget och på så sätt höll den olönsamma verksamheten igång ända fram till 1879, då stöldrarna uppdagades och Holmberg fängslades. För sockerbruksbolaget var därmed konkursen ett faktum. När sockerbruket 1879 försattes i konkurs uppgick dess skuld till Vadstena Enskilda Bank

Socketbetorna för fabriken i Vadstena odlades främst på stora jordegendomar runt Tåkern som Hovgården och Kyleberg. Godsägaren Swartz på Hovgården blev huvudleverantör och han lät till och med anlägga en sju kilometer lång järnbana mellan Hovgården och vadstenafabriken för att rationalisera transporter. Vanliga jordbrukare var emellertid mindre intresserade av sockerbetsodlingen. Spannmålsodling gav bättre och säkrare avkastning. Den betodling som genomfördes gav också sämre avkastning än förväntat, vilket ledde till att odlarna på vadstenaslätten succesivt minskade sin betproduktion. Även sockerbruksbolaget i Vadstena fick därför problem med råvaruförsörjningen. De betor som trots allt levererades var dock av relativt god kvalitet med jämförelsevis hög sockerhalt. Enligt Sylwan bestod vadstenaföretagets problem dessutom i ständig brist på kapital och affärsmässig skötsel. Själva tillverkningen präglades av kompetensbrist och tekniska problem. Underskott uppstod i rörelsen redan första året och bolaget gick aldrig med vinst. Det försattes i konkurs 1879¹³.

Socketföretagen i Ystad och Halmstad ägde, till skillnad från konkurrenterna i Stockholm, Malmö och Vadstena, egna stora odlingsarealer och kunde därför basera verksamheten på egen betförsörjning. De var alltså mindre beroende av inköp från bönder i trakten och deras varierande vilja att odla sockerbetor på sina marker¹⁴.

Socketfabriken i Ljung ägdes av "Aktiebolaget för hvitbetsockerindustri i Sverige". Det var ett huvudsakligen tyskt företag som grundades 1871 av baron Claes von Mecklenburg och ett tyskt konsortium bestående av affärsmän från Braunschweig och Hannover. Bolagets verksamhet var "att anlägga nya betsockerfabriker eller förvärva redan bestående sådana eller andel i dylika". Von Mecklenburg blev 1872 ägare till Ljungs säteri. Den nya ägaren slöt ett arrendekontrakt med sockerbolaget, där han alltså själv var en av huvudaktörerna, som innebar att stora delar av säteriets areal arrenderades ut till bolaget på 20 år för framför allt sockerbetsodling. Liksom företagen i Ystad och Halmstad ville hvitbetsockerbolaget trygga råvaruförsörjningen genom att direkt kontrollera stora odlingsarealer. Åkermarken i Ljung bedömdes vara "av ypperlig beskaffenhet och i god hävd samt väl lämpad för ett omedelbart upptagande av betodling i största skala". Vissa delar av arealen var dock i behov av täckdikning, djupplöjning och

totalt till 475 000 kronor. Sockerbruksbyggnaden i Vadstena, till skillnad från den i Ljung, kom dock snart att användas för nya ändamål och bevarades därför, visserligen kraftigt ombyggd vid flera tillfällen. Byggnaden finns fortfarande kvar i form av den så kallade Asylen som idag inrymmer bostäder, stadsbibliotek, restaurang och kontorslokaler. För en fördjupad inblick i affärerna mellan Vadstena Enskilda Bank och sockerbruket i Vadstena, se Segrell (1993).

¹³ Sylwan (1932), s. 142-150.

¹⁴ Ibid., s. 151.

stenröjning. Enligt arrendekontraktet skulle sockerbolaget ansvara för jordförbättringsåtgärderna och vinsten från sockertillverkningen skulle delas lika mellan Ljungs säteri och sockerbolaget.

Fabriksbyggnaden stod helt färdig i mars 1873. Den betraktades i samtiden som mycket välbyggd och välkonstruerad. Det finns inga uppgifter om anläggningskostnaden men den har i efterhand beräknats till mellan 300 000 och 400 000 kronor. Maskinerna importerades från Tyskland. Råvarukapaciteten var cirka 1 500 centner per dygn¹⁵. Tillverkningen var helt inriktad på framställning av halvfabrikatet råsocker. Det färdiga råsockret transporterades på Göta kanal till Lidköping. Var råsockret slutligen raffinerades är dock oklart. Betsocker-tillverkningen i Ljung blev en mycket kortlivad företeelse. Redan efter ett år beslöt det tyska konsortiet att avbryta produktionen. Maskinerna monterades ner och återsändes till Tyskland.

Vad berodde den hastiga nedläggelsen på? Enligt Sylwan fanns flera orsaker. Dels uppstod snart tvistigheter mellan Ljungs säteris ägare von Mecklenburg och det tyska konsortiet om arrendekontraktets innebörd, bland annat när det gällde vem som skulle bära det ekonomiska ansvaret för de nödvändiga dikningarna och de andra jordförbättringsåtgärderna på delar av Ljungs mark. Dels, och framför allt, gav sockerbetsodlingen på den arrenderade marken betydligt sämre avkastning än man beräknat. Betskörden motsvarade inte på långa vägar kapaciteten i sockerfabriken. Betorna hade dessutom relativt låg sockerhalt. Bolagets egen sockerbetsodling på Ljung räckte således inte till för att få till stånd en ekonomiskt bärkraftig och lönsam produktion i sockerfabriken. När detta blev uppenbart redan i samband med den första säsongen valde de tyska affärsmännen att så snabbt som möjligt dra sig ur företaget istället för att skjuta till ytterligare kapital, vilket hade varit nödvändigt för fortsatt drift. Risken att drabbas av ytterligare förluster var för det tyska konsortiet alltför påtaglig¹⁶.

Sammanfattningsvis var, enligt Sylwans redogörelse, Sockerbruket i Ljung en typisk satsning i sin tid frammanad av det tidiga 1870-talets kraftiga högkonjunktur. Likaså typiskt var det avgörande problemet med råvaruförsörjningen, både i kvantitativt och kvalitativt avseende, och den därav följande korta verksamhetstiden. Ytterligare ett generellt drag var beroendet av tysk teknik och kompetens. Sockerbruket i Ljung skilde sig inte i dessa avseenden från övriga samtida betsockertillverkningsföretag i landet.

¹⁵ 1 centner = 42,5 kilo. Cirka 64 ton sockerbetor kunde alltså tas emot och bearbetas varje dygn i fabriken vid Ljung.

¹⁶ Sylwan (1932), s. 157-160.

En annan relevant tryckt källa med övergripande nationellt perspektiv är Jean-Paul Darphins bok *Sockrets katedraler – en studie av sockerindustrins historia och arkitektur*. Den utgavs av Riksantikvarieämbetet 1994. I denna studie ligger intresset främst, som titeln på boken antyder, på sockerindustrins fabriksarkitektur och hur den funktions- och stilmässigt utvecklades under 1800- och 1900-talen. När det gäller Sockerbruket i Ljung bygger bokens historiska beskrivning huvudsakligen på andra tryckta källor, till exempel Sylwan. Några nya uppseendeväckande uppgifter förs därför inte fram i det avseendet. Däremot ger den arkitektoniska analysen av fabriksbyggnaden ytterligare viktig kunskap. Här sägs att ”Fabriken vid Ljung är ett renodlat och intressant exempel på en mindre men rationell industribyggnad som tillkom under industrialismens genombrott. Byggnaden är med största sannolikhet uppförd efter tyska typritningar. Man kan notera indelningen av fabriken i två sektioner genom en brandmur, de dekorativa avsatsgavlarna och taklister utförda med tegelmönster och de ännu små fönsteröppningarna som antyder en påverkan från magasinsbyggnadernas arkitektur”¹⁷.

Den färdiga byggnaden var, enligt Darphins redogörelse, ca 90 meter lång och 11 meter bred. Den var omsorgsfullt uppförd i röd kalksten med inslag av rött tegel i murverken och hade ett yttertak av papp. Den röda kalkstenen togs från det så kallade marmorbruket i Lyckhem medan teglet troligen inköptes från Ljungs tegelbruk. Byggnadsstilen definieras av Darphin som nygotisk med tydligt tyskt inflytande, vilket framför allt tog sig uttryck i dekorativa detaljer som avsatsgavlar och lisener¹⁸. Karaktäristiskt för tidiga industribyggnader var Ljungfabrikens små fönsteröppningar som är ett exempel på starkt inflytande från traditionella magasinsbyggnader. Samtidigt med fabriken uppfördes också ett antal andra byggnader intill¹⁹.

Socketbruket i Ljung förekommer också i publikationer av mera regional och lokal karaktär, exempelvis *Linköpingsbygden* (1987) som utgör del 6 i det omfattande lokalhistoriska forsknings- och bokprojektet om Linköpings historia. Här ges en kortfattad redogörelse om sockerbrukets öden, huvudsakligen byggd på andra tryckta källor. Redogörelsen innehåller dock några intressanta detaljer som inte förekommer hos exempelvis Sylwan, bland annat uppgiften att fabriksbyggnaden efter nedläggningen ”berövades snart sitt tak, som flyttades till en närbelägen ladugård”²⁰. I en äldre källa av detta slag, Anton Ridderstads (1917) *Östergötland II:1*, berättas att ”sockertillverkning har under ett par år ägt rum vid Ljung under 1870-talet men upphörde snart”. Dessutom påtalas att den sten som

¹⁷ Darphin (1994), s. 198.

¹⁸ Lisen=vertikalt pilasterliknande murband; pilaster=från muryta utskjutande pelare.

¹⁹ Darphin (1994), s. 198.

²⁰ *Linköpingsbygden* (1987). Linköping, s. 237-238.

bröts i det så kallade marmorbrottet vid Ljung bestod av ”fast silurisk kalksten av rödbrun färg med gröngrå ådror, särdeles lämplig till allt slags byggnadsmaterial”. Denna uppgift ger en antydning om varifrån byggnadsmaterialet till sockerfabriken sannolikt kom²¹.

Ytterligare en givande källa av regional karaktär är boken *50 år med östgötskt jordbruk*, författad av Erik Månsson (1988). Han var Östergötlands läns hushållningssällskaps direktör under många år och boken innehåller en brett upplagd redogörelse om det östgötska jordbrukets utveckling under framför allt 1900-talet. Den utgavs av hushållningssällskapet som en jubileumsskrift i samband med sällskapets 175-årsjubileum. Redogörelsen bygger till stor del på en noggrann genomgång av handlingar i hushållningssällskapets arkiv samt material från odlarföreningar. Fokus ligger självklart på odlingsförhållanden men till viss del berörs också förädlingsindustri av olika slag. Ett avsnitt behandlar den östgötska sockerbetsodlingen och betsockerindustrin. Merparten av utrymmet ägnas åt 1900-talets första hälft då sockerbetsodlingen nådde sin största omfattning i Östergötland, men i en tillbakablick på 1800-talet nämns också de tidiga sockerföretagen i Vadstena och Ljung.

Socketbruket i Ljung beskrivs i boken framför allt utifrån villkoren för odlingen av sockerbetar i Östergötland på 1870-talet. Enligt Månsson arrenderade vitbetsockerbolaget Ljungs säteri i syfte att självt svara för en betydande del av råvaran till fabriken. Satsningen på sockerbetar var kraftfull. Redan första året, 1872, var man uppe i omkring 150 hektar på säteriets mark och avkastningen var dessutom högre i Ljung än på andra håll i länet. Den totala sockerbetsodlingen i Östergötland omfattade detta år cirka 460 hektar. Följande år steg odlingen till 618 hektar. Det var den största odlingsarealen under hela 1870-talet. Av de 618 hektaren totalt i länet odlades 383 hektar inom Gullbergs och Bobergs hushållningssällskap (innefattande Ljungs säteri). Ljungs sockerbruk försågs alltså med råvara från drygt 60 procent av den totala östgötska sockerbetsarealen 1873, enligt Månssons redogörelse. I och med att Socketbruket i Ljung lades ned 1874 minskade sockerbetsodlingen i Gullberg och Boberg drastiskt, från 383 hektar 1873 till endast 8 hektar 1874. 1878 var arealen nere i 2,5 hektar²².

För att ge ytterligare perspektiv på Socketbruket i Ljung kan det vara fruktbart att i korthet belysa vad som skedde inom svensk och i synnerhet östgötsk betsockertillverkning efter 1870-talets kortlivade försök. Också i detta avseende finns mycket att hämta i det tryckta källmaterialet. Som nämnts behandlas 1900-talets sockerbetsodling och förädling i Östergötland i Månssons bok. Även i *Linköpings historia, band 4* (1978) berörs sockerindustrin i länet och enligt denna redogörelse

²¹ Ridderstad (1917), s. 442-443.

²² Månsson (1988), s. 400-404.

förekom inte någon kommersiell sockerbetsodling eller betsockertillverkning i Östergötland under återstoden av 1800-talet efter de misslyckade försöken i Vadstena och Ljung under 1870-talet. Först 1905 påbörjades återigen industriell betsockerproduktion genom bildandet av Östergötlands Sockerfabriks AB och byggandet av en stor modern sockerfabrik i Linköping med direkt anslutning till både det smalspåriga och det normalspåriga järnvägsnätet. Sockerbetor började återigen odlas på östgötaslätten och skördarna kunde nu rationellt transporteras på järnväg till det centralt belägna Linköpings sockerbruk. Därigenom fick Linköpingsföretaget ett betydligt större upptagningsområde och helt andra möjligheter att lösa råvaruförsörjningen än vad de två föregångarna i Vadstena och Ljung hade haft cirka 30 år tidigare. Tillverkningstekniken och metoderna hade dessutom utvecklats. Sockerfabriken i Linköping var i drift fram till 1955²³.

Källmaterial i arkiv

Det genomgångna tryckta källmaterialet har sålunda gett oss en tämligen omfattande bild av Sockerbruket i Ljung och dess samtid. Uppgifter av både översiktlig och detaljerad karaktär har kunnat noteras, vilket underlättar sökandet efter ytterligare relevant material i olika arkiv.

På *Östergötlands länsmuseum* börjar vi med att ta fram handlingar ur det sockenvis organiserade Topografiska arkivet. För Ljungs socken finns en arkivkartong med benämningen ”socknen, gårdar, personhistoria”, som innehåller ett antal samlingsmappar varav en rör sockerbruket. Innehållet i mappen utgörs av dagstidningsklipp och fotografier. Dagstidningsartiklar är, som tidigare nämnts, en del av det tryckta källmaterialet och går alltså att få fram också på andra sätt. Genom att gå igenom samlingar av dagstidningar, eventuellt på mikrofilm, på bibliotek, i tidningsföretags arkiv eller andra arkiv kan enskilda relevanta artiklar hittas. Detta är dock vanligen ett tidsödande arbete då flera årgångar av en dagstidning kan behöva penetreras. Färdiga klippssamlingar sparar därför mycket tid. Problemet är att de kan vara ofullständiga och det framgår sällan med vilken systematik eller periodicitet de är upprättade.

I samlingsmappen för Sockerbruket i Ljung är det äldsta tidningsklippet från 1872 och det yngsta från 1999. Den äldsta artikeln berättar att i oktober 1872 hade Ljungs sockerfabrik färdigställt så långt att det var dags att installera maskinerna. Från Tyskland hade drygt 20 ton maskindelar anlämt. De hade först transporterats till Norrköping på ångfartyget *Süd* och därifrån hade lasten förts vidare med

²³ *Linköpings historia, band 4* (1978). Linköping, s. 132-133.

ångfartyget Westmanland på Göta kanal till Ljung²⁴. Kanalen var alltså av avgörande betydelse för etableringen och färdigställandet av sockerfabriken.

I en artikel från 1952 uppmärksammades att ägaren till Ljungs säteri hade planer på att reparera den gamla sockerbruksruinen och sätta den i stånd som lagerbyggnad för uthyrning. Lagerbyggnaden skulle bli 90 meter lång och 11,5 meter bred. Dessa planer förverkligades dock aldrig²⁵.

Från 1960-talet och framåt finns ungefär en större artikel om sockerbruksruinen i Ljung per årtionde i klippsamlingen²⁶. Gemensamt för artiklarna är dels kortfattade historiker om sockerbruket, dels påpekanden om den undran och det stora intresse som ruinen väckte hos turister och andra förbipasserande på riksvägen och på Göta kanal. Ett annat gemensamt drag för flera av artiklarna är påståendet att vissa besökare trodde att fabriksruinen var resterna av det medeltida Vreta kloster. Förutom historikerna ger tidningsartiklarna intressanta inblickar i det före detta sockerbrukets modernare historia. Exempelvis framgår att det låg det en kiosk vid ruinen i början av 1960-talet och att det på ruinfasaden satt en reklamskylt för detta etablisseman. Ruinen var då omgärdad av taggtrådsstängsel och strax norr om den låg en vit arbetarbostad. Planer fanns, enligt en artikel i Östgöten 1961, att riva ner hela den återstående fabriksbyggnaden och använda stenen som fyllnadsmaterial inom säteriet. Enligt artikelförfattaren var det ”förfall och förintelse” som väntade ”den ännu så ståtliga ruinen”²⁷. Idag är både kiosk, arbetarbostad och taggtråd borta. Fabriksruinen står dock kvar. 1972 uppmärksammades platsen som ”hundraårigt industriminne”²⁸.

Ett par klipp ur tidskriften ”Kanal Kuriren” från 1999 ligger också i samlingsmappen. I den ena artikeln ges en historik om sockerbruket och i den andra presenteras storslagna planer på att förvandla fabriksruinen till konsertlokal med platser för 200-300 åhörare. Projektet tycks dock helt sakna finansiering²⁹. Med tanke på det sistnämnda verkar ett förverkligande av planerna inte vara särskilt troligt, åtminstone inte inom överskådlig framtid.

Fotografierna i sockerbruksmappen är dels från 1930-talet och dels från 1969 och visar delar av ruinen. Några påtagliga skillnader mellan de två tidpunkterna sinsemellan eller jämförda med hur ruinen ser ut idag kan emellertid inte utläsas.

I arkivkartongen för Ljungs socken kontrollerar vi också samlingsmapparna för Ljungs säteri och det så kallade marmorbrottet som figurerat i det genomgångna tryckta källmaterialet. I säteriets mapp finns inga uppgifter om sockerbruket.

²⁴ Östgöta Correspondenten 19/10 1872.

²⁵ Östgöta Correspondenten 6/9 1952.

²⁶ Östgöten 12/6 1961; Östgöta Correspondenten 27/9 1972; 28/6 1988.

²⁷ Östgöten 12/6 1961.

²⁸ Östgöta Correspondenten 27/9 1972.

²⁹ Kanal Kuriren 1/9 1999; 10/11 1999.

Däremot finns i marmorbrukets mapp en tidningsartikel från 1930-talet som innehåller en del intressanta uppgifter. Bland annat nämns att sten från marmorbrottet användes vid byggandet av det närliggande sockerbruket. I artikeln gav författaren också en aktuell bild av sockerbruksruinen:

”Då vi en dag passerade platsen, voro ett par man sysselsatta med att riva ner sten från de gamla murarna och lasta den på en vagn. /.../ man endast som så många gånger förr skattade ruinen på litet sten för husbehov”.

Ruinen användes alltså som lokal stentäkt och i det nämnda fallet behövde man sten för att stötta stolpar med³⁰.

Vi lämnar Topografiska arkivet och övergår till det särskilda arkiv på Läns museet som innehåller handlingar om Göta kanal. Bland annat finns här material från två olika kulturhistoriska inventeringar av Göta kanals östgötadel. Den ena genomfördes vid mitten av 1970-talet och den andra cirka 20 år senare. Den sistnämnda, som gjordes på uppdrag av Göta kanalbolag, behandlar enbart miljöer, hus, slussar och broar inom gränsen för kanaljorden. Den innehåller därför inga uppgifter om Sockerbruket i Ljung. Ett fotografi på fabriksruinen finns dock med i inventeringens fotosamling. Vid Ljung behandlas istället broarna och byggnaderna därintill, exempelvis brovaktarbostället vid Ljungs östra³¹.

Den äldre inventeringen, som genomfördes på uppdrag av Länsstyrelsen i Östergötlands län, består också huvudsakligen av en bebyggelsehistorisk dokumentation inom själva kanaljorden, men inbegriper även landskapet där kanalen går fram i vidare mening. Urvalskriteriet vid genomförandet var att miljöerna skulle ha ”visuell kontakt med Göta kanal”. I praktiken innebar det att i stort sett all bebyggelse och vegetation inom kanaljorden inventerades, medan man därutöver selektivt registrerade det som uppfattades som ”mer intressanta bebyggelsemiljöer”. Syftet med inventeringen var att få en ”precisering” av Göta kanals kulturhistoriska värden, som sedan kunde användas som underlag för bevarandeplaneringen av kanalmiljön. I sammanhanget påpekades att Göta kanals östgötadel var av stort teknikhistoriskt intresse, både nationellt och internationellt, samt av stort intresse för kulturminnesvården och turismen. Inte minst hade kanalen avgörande betydelse som ”miljöskapande element i det östgötska kulturlandskapet”.

³⁰ Östgöta Correspondenten 18/12 1936.

³¹ Östergötlands Länsmuseum: Göta kanalarkivet: *Kulturhistorisk inventering av Göta kanals östgöta linje. Från Motala till Mem* (1995), utförd av Christofer Nöring på uppdrag av Göta kanalbolag genom Östergötlands länsmuseum.

I en tryckt version av inventeringen markerades särskilda områden, så kallade A-områden, som sades innehålla så värdefulla miljöer att de inte borde förändras utan starkt vägande skäl. Det kunde till exempel handla om äldre eller nedlagda industrimiljöer i kontakt med kanalen. Sammanlagt utpekades omkring 40 A-områden mellan Mem och Motala. Ett av dessa (A17) innefattade stora delar av Ljung med säteriet, kyrkan, alléer, åkermark, Ljungs östra bro och sockerbruksruinen (se Figur 1). För sockerbrukets del gavs främst en detaljerad beskrivning av ruinens utseende och skick vid tidpunkten för inventeringen. Bland annat noterades att

”byggnaden är uppförd i röd kalksten från marmorbrottet i Lyckhem. Fönsteromfattningar, portar och gavlar i tegel. Tak saknas. Teglet söndervittrat invändigt och vid gavlarna, i övrigt i gott skick. Ruinen helt igenvuxen med sly invändigt och utvändigt längs långsidorna. Ägaren har planterat gran kring ruinen”.

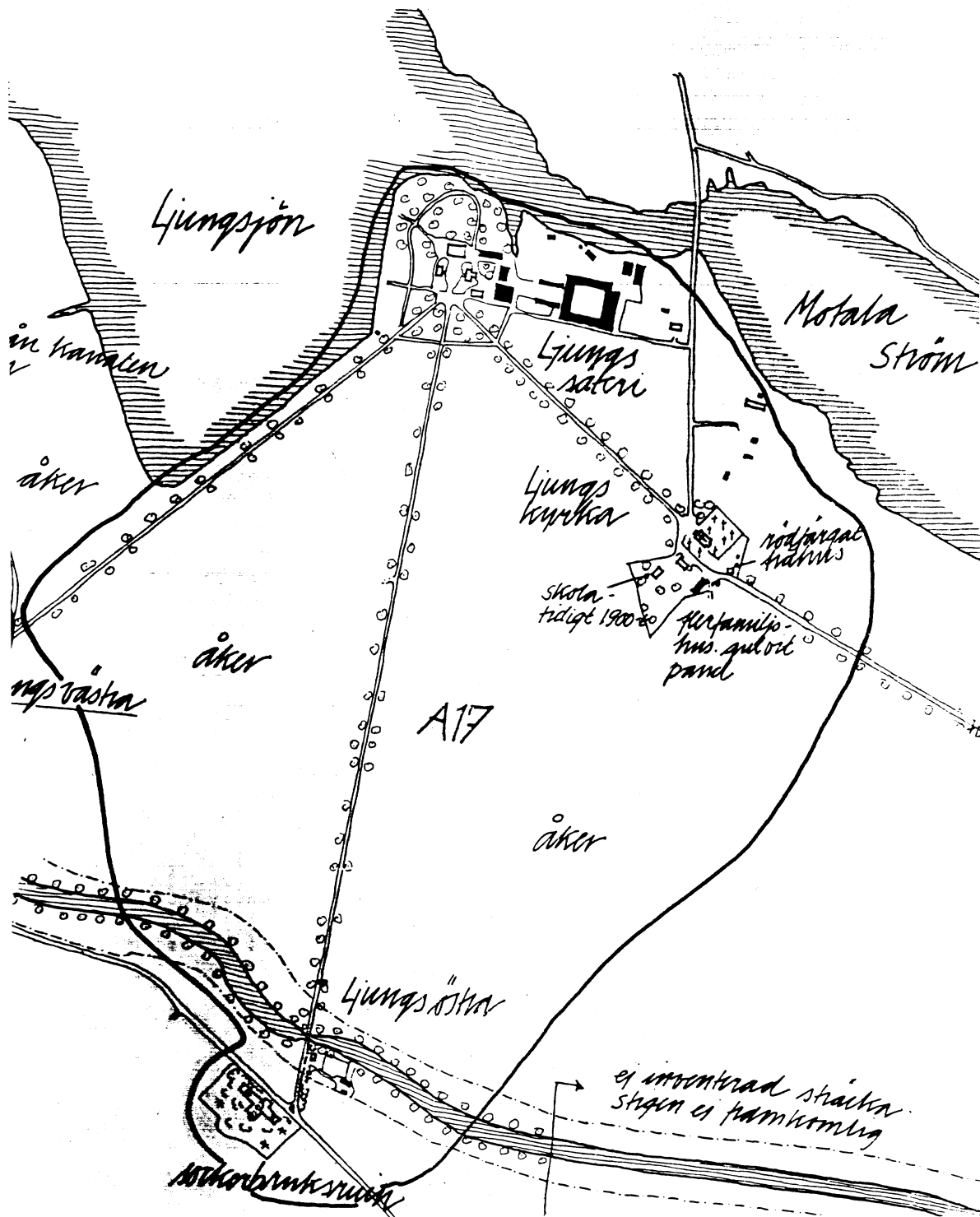
Det slogs också fast att Ljungs sockerbruksruin var ett ovanligt och värdefullt industriminne som borde bevaras. Ruinen utgjorde ett markant inslag i landskapet och var väl synligt från kanalen. Emellertid borde lövträd och sly inpå och i byggnaden röjas och vittringen av teglet stoppas. Vidare borde inte granplantorna få växa för nära inpå ruinen så att den skymdes³².

Både inventeringens noteringar om sockerbruksruinens skick vid mitten av 1970-talet och rekommendationerna för bevarande är intressanta och användbara inför vår egen fältstudie. Kan vi idag exempelvis se några resultat av bevaranderekommendationerna för 25 år sedan? (se nedan).

I Läns museets arkiv förekommer Sockerbruket i Ljung även i fornlämningsregistret där det betecknas som ”industrilämning”. Enligt registerbladet, som är daterat den 6 juni 1980, är byggnaden omgiven av igenväxt tomtmark, lövskog och planterad granskog. Själva industrilämningen består av en ruin, cirka 100 meter lång (i nordvästlig-sydostlig riktning) och 14-30 meter bred. Den har tre våningar och är byggd av röd kalksten och tegel. Därefter nämns sockerbrukets ursprung och historia kort. Emellertid finns här en uppgift som inte förekommit i det källmaterial som hittills analyserats, nämligen att taket och fönstren togs bort omkring 1910³³. Om detta stämmer, kan vi anta att fabriksbyggnaden i Ljung stod i princip intakt i cirka 35 år utan att användas och att det egentliga förfallet inte började förrän omkring 1910.

³² *Göta kanal – östgötadeln* (1976). Kulturhistorisk inventering utförd av Läns museet 1975-1976 på uppdrag av Länsstyrelsen i Östergötlands län. Arbetet utfört av Marie Nisser och Helene Sjunnesson.

³³ Östergötlands Läns museum: Fornlämningsregistret, Ljung socken, Ög., nr 20.



Figur 1. Område A17 i den kulturhistoriska inventeringen från mitten av 1970-talet. Källa: Göta kanal – östgotadelen (1976).

Från det tryckta källmaterialet och handlingarna i Läns museets arkiv har kunskaper erhållits om Ljungs sockerbruks ekonomihistoriska, arkitektoniska och kulturarvsmässiga sammanhang. Likaså har många detaljer noterats inom dessa områden. Däremot har få uppgifter framkommit om de människor som på olika sätt var knutna till satsningen på betsockertillverkning i Ljung. Att ägaren till Ljungs säteri Claes von Mecklenburg och hans tyska affärskollegor stod bakom projektet framgår av flera källor, men i övrigt är personuppgifterna knapphändiga. Vilka var det som byggde fabriken och vilka ansvarade för driften? Med tanke på det allmänt stora behovet av tysk teknik och tysk kompetens i den tidiga svenska sockerindustrin borde personer från Tyskland ha vistats i Ljung i samband med uppförandet av fabriken och under den korta driften 1872-74.

På *Landsarkivet i Vadstena* söker vi spår efter dessa eventuella tyska besökare i Ljung i början av 1870-talet. I kyrkoarkivet för Ljungs socken granskas husförhörslängden för den aktuella tidsperioden. Av husförhörslängden framgår att två personer med tysk klingande efternamn bodde på Ljungs säteri, Director Anton Bauch och Löjtnant Eicke. Om den förstnämnda finns inga andra uppgifter än namnet medan den andre står som flyttad till Tyskland 1874. Uppgifterna är således mycket knapphändiga. Det står ingenting om eventuella familjemedlemmar eller verksamhet på säteriet. Dock förekommer andra personer i husförhörslängden som uppenbarligen var verksamma vid sockerbruket. Dels var det restauratören Anders Peter Andersson som tillsammans med fru och tre barn hade kommit till Ljung från Stockholm 1873 för att driva matservering vid sockerbruket. Familjen flyttade 1874 vidare till Norrköping. Dels var det två personer som titulerades ”Arbetare vid Sockerfabriken”. Båda bodde med sina familjer vid Kohagen, cirka två kilometer från sockerbruket. Den ena arbetaren hette Johan Peter Myrberg och hade flyttat in från Landeryd utanför Linköping 1872 tillsammans med fru och tre barn. Hela familjen flyttade till Södermanland 1875. Den andra arbetaren hette Lars Johan Gustafsson och hade inflyttat med fru och en son 1872 från Skåne. Familjen flyttade året därpå vidare till tegelbruket i Ljung³⁴. Dessa tre familjer från helt skilda håll i landet hade således sockerbruket som gemensam anledning till bosättningen i Ljung. När verksamheten upphörde flyttade man följaktligen vidare.

I husförhörslängden för 1876-1881 återfinns namnet Anton Bauch. Nu tituleras han förvaltare och upplysningen ges att han är skriven i Tyskland med hustru och två barn. 1879 lämnade han Ljung och flyttade tillbaka till Tyskland³⁵. I in- och utflyttningslängderna för Ljungs socken finns heller inte särskilt mycket att hämta. Personer från Tyskland förekommer överhuvudtaget inte. En uppgift ges dock som åtminstone kan ligga till grund för några spekulationer. 1875 flyttade den

³⁴ VLa: Kyrkoarkiv Ljungs socken: Husförhörslängd 1871-75 (AI:12).

³⁵ VLa: Kyrkoarkiv Ljungs socken: Husförhörslängd 1876-81 (AI:13).

20-åriga bonddottern Lovisa Fredrica Olofsdotter från Ljung, där hon var född och uppvuxen, till Tyskland och närmare bestämt till Braunschweig. Vad fick henne att som enda person i hela socknen, ensam och ogift lämna föräldrahemmet i Lilla Lugnet under Släta postgård och flytta till främmande land? Det är inte orimligt att förutsätta ett samband med sockerbruket och det tyskägda hvitbetssockerbolaget, som enligt Sylwan hade sin bas just i Braunschweig. Kanske var det löfte om arbete som låg bakom emigrationen. En mera romantiskt lagd spekulering är att det var kärlek och blivande äktenskap som fick Lovisa Fredrica att lämna hemlandet. Sannolikt väckte de tyska män som deltog i arbetet med fabriksbyggnaden nyfikenhet och intresse i bygden. Den unga Lovisa Fredrica träffade kanske någon av dem och tycke uppstod. Några belägg för detta finns emellertid inte i källmaterialet³⁶.

Inte heller Ljungs säteris arkiv, som sedan hösten 1999 förvaras på Landsarkivet i Vadstena, ger några ledtrådar om tyska sockerbruksentreprenörer. Handlingar om sockerbruket saknas för övrigt helt och hållet i säteriets arkiv³⁷. Det tidigare nämnda Göta kanalbolags arkiv på Landsarkivet i Vadstena ger inga direkta upplysningar om miljöer som Sockerbruket i Ljung eftersom fastighetshandlingarna enbart rör det som ägdes av kanalbolaget. Däremot kan sådana miljöer på grund av sitt läge vid kanalen och sitt behov av kanalen för transporter ändå förekomma i exempelvis ekonomiska handlingar, frakthandlingar, på kartor etcetera. Det ska dock inte undersökas i detta sammanhang.

Handlingarna i kyrkoarkivet för Ljungs socken förmedlar således bara ytterst knapp information om den tyska närvaron i Ljung i början av 1870-talet. I kronofogdearkivet för Vifolka, Valkebo och Gullbergs fögderi stöter vi däremot på en guldgruva i form av uppgifter om utlänningar 1872-73. Utlänningar var en sällsynthet i 1800-talets Sverige och de som fanns höll man i regel nogsamt reda på. På lokal nivå var det kronofogdens ansvar att registrera utländska medborgare. Som vi tidigare bara kunnat förmoda, framgår av materialet i nämnda kronofogdearkiv att ett stort antal tyskar befann sig i Ljung i början av 1870-talet. De var så många att kronofogden upprättade särskilda förteckningar över dem med uppgifter om namn, ålder, yrke eller titel, verksamhet i Ljung med flera uppgifter.

I förteckningarna återfinns vi de två personer som tidigare noterats i husförhörslängderna, Director Bauch och Löjtnant Eicke. Om den förstnämnde sägs att han hette Karl Anton Bauch, var född i Nammburg i Preussen och var 35 år när han kom till Ljung. Till yrket var han lantbrukare och hans uppgift i Ljung var att verka som ”Embetsman af Actiengesellschaft für Rübenrunkeln Industrien in Schweden” och som ”Direktör för landtbruket”. Han var alltså den som hade det

³⁶ VLa: Kyrkoarkiv Ljungs socken: In- och utflyttningslängd 1861-83 (BI:4).

³⁷ VLa: Enskilda arkiv: Ljungs säteris arkiv.

högsta ansvaret för sockerbetsodlingen på hvitbetsockerbolagets arrenderade mark inom Ljungs säteri. Med sig hade han frun Catharina och två små barn. Hela familjen hade kommit till Sverige via Malmö och tiden för vistelsen angavs som obestämd. Fr August Eicke var också lantbrukare och tjänsteman i bolaget. Hans uppgift var att som inspektor biträda direktören Bauch i ledningen för sockerbetsodlingen. Även han hade med sig sin familj till Sverige.

Ytterligare några personer hade kommit från Tyskland till Ljung för att arbeta med utvecklingen av sockerbetsodlingen. Andra hade yrken som var direkt kopplade till sockerbruket, bland annat en kemist och några sockermästare. 1873 anlände också Gustaf Körting från Sachsen tillsammans med hustru och tre små barn samt barnflicka för att tillträda som direktör för Ljungs sockerfabrik.

Sannolikt tänkte de tyska sockerbetsodlarna och sockertillverkarna stanna en längre tid i Ljung. Exempelvis hade ju flera personer i ledande ställning med sig sina familjer. De allra flesta i kronofogdens förteckningar hade dock kommit till Ljung för en mera tidsbegränsad vistelse. Det gällde framför allt de maskinmontörer, gasmontörer och kopparslagare som 1872-73 arbetade med att färdigställa sockerfabriken. När den var klar och togs i bruk återvände de hem till Tyskland. I slutet av 1872 fanns 36 tyskar, inklusive fruarna och barnen i familjerna Bauch och Eicke, kvar i Ljung. Ett år senare bestod den utländska gruppen av 22 personer, där dock några var nytillkomna under 1873, bland andra familjen Körting. Denna stora grupp människor från utlandet måste väckt uppmärksamhet i bygden. Kontakterna mellan de nyanlända och lokalbefolkningen tycks emellertid ha varit relativt goda. Kronofogden påpekade i ett särskilt yttrande att när det gällde utlänningarna som 1873 hade vistats inom Gullbergs härad, det vill säga tyskarna i Ljung, hade ”icke någon anmärkning emot deras uppförande under vistelsen här i orten ifrågakommit”. Möjligen fördjupades vissa kontakter så som det spekulerades om ovan. Flera av montörerna och kopparslagarna var unga män i Lovisa Fredrica Olofsdotters ålder³⁸.

När sockertillverkningen upphörde 1874 återvände de allra flesta till Tyskland, men lantbruksdirektören Bauch tycks ha stannat kvar i Ljung ända till 1879, enligt den tidigare nämnda uppgiften i husförhörslängderna.

³⁸ VLa: Kronofogde arkiv: Vifolka, Valkebo och Gullbergs fögderi, G IV:1 Smärre samlingar.

Figur 2. Uppgift på inom Gullbergs Härad befintliga Utländningar År 1872

Namn	Ålder	Yrke	Ärendet hvarför hitresan skett
Bauch, Karl Anton	35	Landtbrukare	Embetsman af Actien- gesellschaft für Rübenrunkeln Industrien in Schweden
Bauch, Catharina	34	Hustru	
Bauch, Emil	6	Son	
Bauch, Clara	4	Dotter	
Balke, Fritz	31	Köpman	Dito
Eicke, Fr. August	43	Landtbrukare	Dito
Eicke, Marie	34	Hustru	
Eicke, Wilhelmine	7	Dotter	
Eicke, Elise	5	Dotter	
Eicke, August	1	Son	
Meyer, Margaretha	24	Kokerska	
Frölich, Otto	28	Dr ph. Chemiker	Dito
Schaper, Albert	45	Sockermästare	Dito
Conradi, Waldemar	26	Sockermästare	Dito
Siede, Carl	24	Lantbrukare	Dito
Schmidt, Gust. Adolf	27	Lantbrukare	Dito
Schättler, Rudolf	22	Montör	Inrättning af Ljungs Sockerbruk
Fölsche, Rudolf	20	Montör	Dito
Bafse, Friedrich	40	Montör	Dito
Kasten, Heinrich	19	Montör	Dito
Eckler, Friedrich	25	Montör	Dito
Kolbe, Ferdinand	36	Kopperslager	Dito
Tschirne, Gottlieb	25	Kopperslager	Dito
Hensel, Franz	22	Kopperslager	Dito
Javitz, Robert	19	Kopperslager	Dito
Sohn, Hermann	22	Kopperslager	Dito
Dickerhoff, August	24	Kopperslager	Dito
Zerm, Franz	25	Kopperslager	Dito
Rippen, Carl	57	Kopperslager	Dito
Oberg, Anders	27	Kopperslager	Dito
Nordström, August	27	Kopperslager	Dito
Görtz, Hugo	37	Kopperslager	Dito
Meyer, August	43	Gas-montör	Dito
Deppe, Gottlieb	32	Gas-montör	Dito
Meinhardt, Louis	17	Gas-montör	Dito
Bünger, Heinrich	27	Gas-montör	Dito
Schnorbusch, Friedrich	20	Gas-montör	Dito
Diekmann, Fritz	18	Gas-montör	Dito

I uppställningen fanns också kolumner för födelseort, anlädningsort och tid för vistelse i Sverige. Samtliga personer hade kommit från Tyskland och anlänt till Ljung via Malmö, Göteborg eller Stockholm. Alla utom tre personer var också födda i Tyskland. Sockermästaren Conradi var född i Åbo och de två kopparslagarna med de svenskklingande namnen Oberg och Nordström var födda i Gävle respektive Nyköping. För samtliga personer var det noterat att vistelsen i Sverige var på ”obestämd tid”. Källa: VLa: Kronofogde arkiv: Vifolka, Valkebo och Gullbergs fögderi, G IV:1 Smärre samlingar.

Figur 3. Uppgift på vid Ljungs Egendom inom Ljungs Socken bosatte utländningar (17 dec. 1873)

Namn	Ålder	Stånd eller yrke	i vilket ärende
Bauch, Karl Anton	36	Landtbrukare	Direktör för landtbruket
Bauch, Katharina	35	Hustru	
Bauch, Emil	7	Son	
Bauch, Klara	5	Dotter	
Eicke, Fr. August	44	Landtbrukare	Inspektor
Eicke, Maria	35	Hustru	
Eicke, Wilhelmina	8	Dotter	
Eicke, Elisa	6	Dotter	
Eicke, August	2	Son	
Siede, Carl	25	Landtbrukare	Inspektor
Körting, Gustaf	34	Direktör för Sockerfabriken	Direktör för Ljungs Sockerfabrik
Körting, Magdalene	28	Hustru	
Körting, Katharina	3	Dotter	
Körting, Hans	2	Son	
Körting, Gertrud	1	Dotter	
Karwehl, Mina	18	Sälskap	
Behrenz, Ernst	23	Sockermästare	Sockerfabrikation
Kamlach, Eric	31	Sockermästare	Sockerfabrikation
Siegart, Henrik	35	Machinmästare	Sockerfabrikation
Bock, Henrik	35	Fårmästare	Fårskötare
Römmer, Elisabeth	37	Dess Hustru	
Bock, Henrik	4	Son	

Också i denna redogörelse fanns kolumner för födelseort, ankomstort och tid för vistelsen. Samtliga var från Tyskland och hade kommit via Malmö. Tiden för vistelsen på Ljung var ”obestämd”. Källa: VLa: Kronofogde arkiv: Vifolka, Valkebo och Gullbergs fögderi, G IV:1 Smärre samlingar.

Kartor och historiskt kartöverlägg

Användbara kartor finner vi på Läns museet, i samband med besöket i arkivet. Om kartmaterialet inte varit tillgängligt på museet hade ett besök på Lantmäteriet i Linköping blivit nödvändigt. Eftersom vi följer sockerbrukets öden från 1870-talet och framåt kan vi med fördel använda tre tryckta kartor för analys och historiskt kartöverlägg. Den äldsta kartan är den så kallade häradskartan över Gullbergs härad från 1878. De andra två är ekonomiska kartan över Ljung från 1950 respektive 1982.

Häradskartan är i original i färg och har skalan 1:50 000. Vid en närmare analys av trakten kring Ljung framgår emellertid att sockerbruket inte finns på kartbilden, trots att häradskartan är daterad 1878, alltså fem år efter det att fabriksbyggnaden stod färdig. Platsen där den uppfördes 1872-73 är istället markerad som åkermark utan bebyggelse. Detta beror dock inte på något misstag från kartritarnas sida, utan på att själva kartläggningen skedde redan 1869-70. Förutom den äldre markanvändningen på platsen för sockerbruket kan ett antal närliggande platsers lokalisering utläsas av häradskartan. Av särskilt intresse är naturligtvis de som nämns i andra källor, till exempel marmorbruket och Kohagen i Lyckhem och Ljungs tegelbruk. Därigenom kan bland annat transportavstånden för byggnadsmaterialet till sockerfabriken beräknas. Från marmorbrottet där den röda kalkstenen hämtades var vägsträckan cirka 2,5 kilometer till byggnadsplatsen. Transportvägen löpte på södra sidan om Göta kanal. Ungefär lika långt var det från tegelbruket på norra sidan om kanalen. Av kartan framgår också att teglet transporterades både på vägsträckor som fortfarande finns kvar och på sådana som idag är försvunna. Sannolikt gick tegeltransporterna över Ljungs östra bro³⁹.

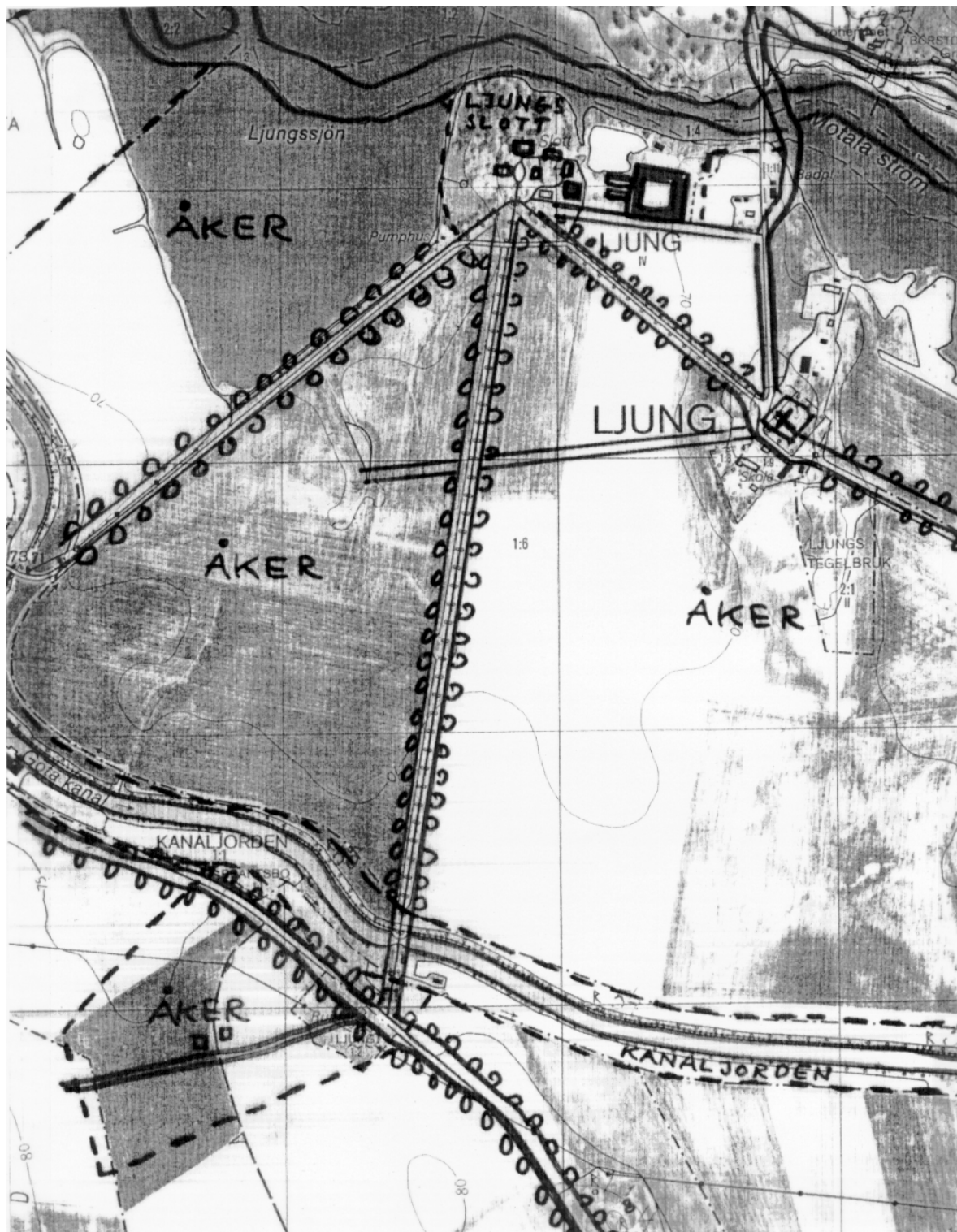
Granskningen av de två yngre ekonomiska kartorna visar bland annat att det fortfarande på 1940-talet fanns tre byggnader på sockerbrukstomten. Förutom fabriksruinen låg ett större hus strax norr om denna och en mindre byggnad låg på södra delen av tomten. Huset åt norr var den vita arbetarbostad som vi tidigare stött på i annat källmaterial. Den fanns kvar även i början av 1960-talet. Den mindre byggnaden kan möjligen ha varit ett förråds- eller lagerutrymme av något slag. På 1980-talskartan finns bara fabriksruinen kvar, nu märkt med ett run-R. På 1940-talskartan återfinns även några vägar som är markerade på häradskartan men som helt saknas på 1980-talets karta⁴⁰.

³⁹ Östergötlands län, Gullbergs härad år 1878. Häradet kartlagdt åren 1869-70. Rikets ekonomiska karteverk. Skala 1:50 000.

⁴⁰ Ekonomisk karta över Sverige: 8F Linköping 7f Ljung. Flygfotograferingen verkställd 1941, 45. Kartläggningen slutförd 1948. Tryckt 1950. Skala 1:10 000; Ekonomisk karta över Sverige: 8F 7f Ljung. Flygfotografering verkställd 1978. Rekognosering utförd 1980. Tryckt 1982. Skala 1:10 000.

I det historiska kartöverlägget sammanför vi den äldsta och den yngsta kartan, det vill säga 1870-talets härads-karta och 1980-talets ekonomiska karta, och får på så sätt ett drygt hundraårsperspektiv på området. Kontinuiteten i landskapet är påfallande. Göta kanal, riksvägen mellan Linköping och Motala, Ljungs slott och säteriets alléer är landskapselement som är lika påtagliga idag som för 130 år sedan. En hel del företeelser har emellertid också förändrats och försvunnit. Kartöverlägget visar att riksvägen visserligen har samma sträckning idag som på 1870-talet, men att den då omgavs av alléträd som nu är helt borta. Även en del vägar inom säteriet är borta idag, exempelvis en tvärförbindelse mellan kyrkan och den centrala allén. Platsen för sockerbruksruinen var i början av 1870-talet åkermark som tillhörde säteriet. En mindre väg gick rakt över där fabriksbyggnaden kom att uppföras några år senare. Vägen ledde åt väster förbi torpet Nybble under Ljungs säteri.

Den mest påtagliga förändringen i landskapet vid Ljung utgörs av Motala ströms lopp. Genom uppdämningar för vattenkraftsutvinning har vattendraget breddats och Ljungsjön skapats på bekostnad av gammal odlingsmark.

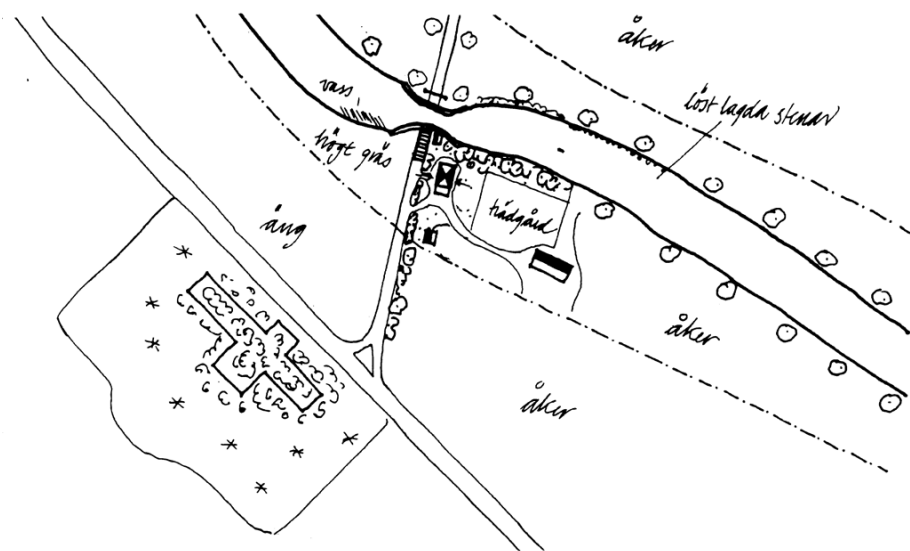


Figur 4. Historiskt kartöverlägg över Ljung. Källa: Östergötlands län, Gullbergs härad år 1878. Häradet kartlagdt åren 1869-70. Rikets ekonomiska karteverk. Skala 1:50 000; Ekonomisk karta över Sverige: 8F 7f Ljung. Flygfotografering verkställd 1978. Rekognosering utförd 1980. Tryckt 1982. Skala 1:10 000.

Fältstudie

Med det tryckta källmaterialet och arkivmaterialet genomgången och kartanalysen gjord är det slutligen dags att genomföra en fältstudie på plats, vid sockerbruksruinen i Ljung. Som nämndes i inledningen saknar platsen idag besöksarrangemang. I busshållplatsens förlängning finns dock möjlighet att parkera enstaka fordon. Inledningsvis mäts byggnadens yttermått med måttband. Ruinens huvudparti sträcker sig i nordvästlig-sydostlig riktning drygt 90 meter. Den yttre bredden är cirka 13 meter. På långsidan mot riksvägen och Göta kanal finns en kvadratisk utbyggnad med drygt 10 meter långa sidor. Även den andra långsidan har haft en utbyggnad som dock var mera långdragen. Denna utbyggnad är idag helt nedriven och har lämnat spår efter sig i form av högar med kalkstens- och tegelrester.

Byggnadsmaterialet i fabriksruinen utgörs av bruten röd kalksten i väggarna medan dörrar, fönster och valvkonstruktioner är byggda med rött tegel. Väggarna på övervåningen i södra delen är dock klädda med tegel på insidan. Tegel ligger också högst upp på gavlarna och långsidorna och har utgjort bas för det sedan länge borttagna taket. Fabriksbyggnaden tycks genomgående ha haft ett källarplan, en bottenvåning, en övervåning samt en vindsvåning med snedtak. Väggarna har varit vitputsade på insidan. De ytor där putsen sitter kvar har utsatts för åverkan i form av klotter. Golven har varit av trä och vilat på rejäla bjälkar varav vissa hållits på plats av ankarslut, det vill säga tvärjärn på väggarnas utsida.



Figur 5. Skiss över Ljungs sockerbruksruin och Ljungs östra bro. Källa: Göta kanal – östgötadeln (1976).



Figur 6. Sockerbruksruinen i Ljung. Foto: Författaren, april 2000.

På både insidan och utsidan av ruinen står tät slyvegetation och ett antal klena lövträd. I norr och söder omges byggnaden av granbestånd. Rekommendationerna vid mitten av 1970-talet angående sly- och lövträdsavverkning har uppenbarligen haft liten effekt. På fasaden på utbyggnaden mot vägen och kanalen sitter en reklamskylt för en hotell- och restaurangrörelse sedan några år tillbaka. Fabriksruinen verkar vara i relativt gott skick men rasrisk kan i nuläget inte uteslutas.

Avslutande synpunkter

Genom tryckta källor och källmaterial i arkiv samt kartanalys och fältstudier kan vi således bygga upp en ganska omfattande kunskap om det gamla sockerbruket i Ljung, både om den verksamhet som bedrevs på 1870-talet och om en del av de människor som på olika sätt berördes. Likaså har vi fått kunskaper om själva byggnaden och dess och det omgivande landskapets förändring under cirka 130 år. Sockerbruksruinen i Ljung ger genom sin storlek och arkitektur ett storslaget intryck och står idag som ett imponerande minnesmärke över en kortlivad men industrihistoriskt intressant verksamhet i den tidiga svenska industrialismen. Ruinen är därigenom en del av vårt kulturella arv. Följaktligen har Sockerbruket i Ljung en uppenbar potential för kulturturismen inom Göta kanal-korridoren.

ANDRA EXEMPEL

Sockerbruket i Ljung är bara ett exempel på det ”okända kulturarv” som ryms inom Göta kanal-korridoren och där det är möjligt att bygga upp en kunskapsgrund för kulturturistisk verksamhet. Andra exempel på industrihistoriska, agrarhistoriska eller transporthistoriska kulturmiljöer med tydliga kopplingar till Göta kanal återfinns på många andra håll. En god grund för överblick är de olika inventeringsarbeten som utförts. För östgötadelen har redan ett par sådana arbeten nämnts. För västgötadelen finns dels en inventering från mitten av 1970-talet⁴¹, dels en gedigen kulturhistorisk inventering som genomfördes 1995-96 av Skaraborgs Länsmuseum på uppdrag av Göta kanalbolag⁴². Den sistnämnda omfattar huvudsakligen de byggnader och bebyggelsemiljöer längs Göta kanals västgötalinje som bedömts som kulturhistoriskt värdefulla. Dessutom behandlas företeelser som

⁴¹ *Göta kanal, Västgötadeln* (1977). Länsstyrelsen i Skaraborgs län.

⁴² *Göta kanal – Byggnader och miljöer på västgötalinjen. Kulturhistorisk inventering 1995 – 1996* (1997). Skaraborgs Länsmuseum.

kajer, slussar och broar. Inventeringen är avsedd att ”utgöra ett underlag för ett långsiktigt åtgärdsprogram, vilket skall tjäna som vägledning vid framtida arbeten på kanalmiljön”⁴³.

Liksom i den östgötska motsvarigheten är det främst kanalbolagets byggnader inom kanaljorden som omfattas av inventeringen, med tyngdpunkt på kanalvaktarboställena. Emellertid berörs också en del miljöer som ligger utanför kanaljorden. Det är företrädesvis sådana som har tydliga relationer till Göta kanal, till exempel Edets såg och kvarn⁴⁴. Andra platser längs västgötadelen med klara kopplingar till Göta kanal, men som nämns endast kortfattat i Läns museets inventering, har genererat specialstudier som kan ligga till grund för kunskapsuppbyggnaden för kulturturismen inom kanalkorridoren. Det gäller till exempel Forsviks bruk som behandlas i flera publikationer från Forsviks Industriminnen⁴⁵.

SUMMARY IN ENGLISH

Unknown cultural heritage along the Gotha Canal. The building of knowledge about local cultural environments within the Gotha Canal Corridor for the Culture Tourism.

The Gotha Canal itself is one of the most famous elements of the Swedish cultural heritage and objects for national and international tourism. However, along the canal there are several local cultural environments that obviously have a potential for development of cultural tourism at the local level. These environments have strong connections to the history of Gotha canal, for example old storage buildings, traditional living houses for the Gotha Canal company personnel, factories and industrial enterprises from the 19th century.

However, to become objects of the cultural tourism, knowledge of the history of the local environments along the canal must be built up. The purpose of this report is to point out some methods for building of knowledge about the ”unknown” cultural environments within the Gotha Canal Corridor. In practice, research methods and important source material in literature and archives are presented from out one example, the history of the Sugar refinery in Ljung, established in 1872. Today the main factory building stands as a ruin near by the Gotha Canal in the province of Östergötland.

⁴³ Ibid., s. 3.

⁴⁴ Ibid., s. 5, 37-39.

⁴⁵ Forsviks Industriminnen (1995-1998). Skriftserie om Forsvik 1-4.

Around 1870 the early Swedish beet-sugar industry was established. It was times of prosperity and the market for sugar expanded rapidly. However, the knowledge of sugar-beet cultivation and sugar production was rather limited in Sweden at that time. Therefore, techniques, machines and know-how were imported from Germany. A German company was also the owner of the Sugar refinery in Ljung. It was mainly two reasons for the location of the refinery to Ljung. The Ljung area was considered as one of the best areas for cultivation of sugar-beets and the location at the Gotha Canal gave perfect transport conditions. However, after only two years of production the sugar refinery in Ljung was closed down. The main reason was difficulties to produce enough beets in relation to the capacity of the refinery. The sugar production in Ljung therefore never became profitable. During the 20th century the building slowly transformed into a ruin. Today the remains of the old sugar refinery give, by its size and architecture, an impressive perspective.

The ruin of the Sugar refinery in Ljung is an expression of the early industrial history of Sweden and thereby a part of our cultural heritage. The ruin has obviously a potential for development of cultural tourism at the local level.

In the report the history of the Sugar refinery in Ljung is built up step by step, based on information from literature, research in museums and archives, map analysis and field studies.

REFERENSER

OTRYCKTA

Landsarkivet i Vadstena (VLa)

Kyrkoarkiv: Ljungs socken

Husförhörslängd 1871-75 (AI:12).

Husförhörslängd 1876-81 (AI:13).

In- och utflyttningslängd 1861-83 (BI:4).

Kronofogde arkiv: Vifolka, Valkebo och Gullbergs fögderi

Smärre samlingar (G IV:1).

Enskilda arkiv: Ljungs säteris arkiv; Göta kanalbolags arkiv

Diverse handlingar.

Östergötlands Länsmuseum

Topografiska arkivet: Ljungs socken

Handlingar rörande sockerbruket och marmorbruket.

Göta kanalarkivet

Handlingar tillhörande *Kulturhistorisk inventering av Göta kanals östgöotalinje. Från Motala till Mem* (1995), utförd av Christofer Nöring på uppdrag av Göta kanalbolag genom Östergötlands länsmuseum.

Fornlämningsregistret

Ljung socken, Ög., nr 20.

TRYCKTA

Litteratur

Borna Ahlkvist, Helene & Clas Tollin (1994). *Kring Stång. En kulturgeografisk utvärdering byggd på äldre lantmäteriakter och historiska kartöverlägg*. Riksantikvarieämbetet.

Clemensson, Per & Kjell Andersson (1990). *Hembygdsforska! Steg för steg*. Stockholm.

Cserhalmi, Niklas (1998). *Fårad mark. Handbok för tolkning av historiska kartor och landskap*. Bygd och Natur, Stockholm.

Darphin, Jean-Paul (1994). *Sockrets katedraler – en studie av sockerindustrins historia och arkitektur*. Riksantikvarieämbetet.

Forsviks Industriminnen (1995-1998). Skriftserie om Forsvik 1-4.

Göta kanal – Byggnader och miljöer på västgöotalinjen. Kulturhistorisk inventering 1995 – 1996 (1997). Skaraborgs Länsmuseum.

Göta kanal, Västgötadeln (1977). Länsstyrelsen i Skaraborgs län.

Göta kanal – östgötadeln (1976). Kulturhistorisk inventering utförd av Länsmuseet 1975-1976 på uppdrag av Länsstyrelsen i Östergötlands län.

Kulturmiljövård i skogen (1992). Skogsstyrelsens Förlag.

Linköpings historia, band 4 (1978). Linköping.

Linköpingsbygden (1987). Linköping.

Månsson, Erik (1988). *50 år med östgötskt jordbruk*. Östergötlands läns hushållningssällskap.

Natur Kultur Miljöer i Östergötland (1983). Länsstyrelsen i Östergötlands län.

Palander, Claes-G (1996). *Kulturvandring i von Platens spår*. Göta kanalbolag.

Ridderstad, Anton (1917). *Östergötland II:1*. Linköping.

Segrell, Björn (1993). *Vadstena Enskilda Bank 1857 – 1887*. Föreningen Gamla Vadstena, småskriftserie nr 38. Vadstena.

Sylwan, Eilif (1932). *Den svenska betsockerindustrien*. Malmö.

Tollin, Clas (1991). *Ättebackar och ödegården*. Riksantikvarieämbetet.

Tidningar

Kanal Kuriren
Östgöta Correspondenten
Östgöten

Kartor

Östergötlands län, Gullbergs härad år 1878. Häradet kartlagdt åren 1869-70. Rikets ekonomiska karteverk. Skala 1:50 000.

Ekonomisk karta över Sverige: 8F Linköping 7f Ljung. Flygfotograferingen verkställd 1941, 45. Kartläggningen slutförd 1948. Tryckt 1950. Skala 1:10 000.

Ekonomisk karta över Sverige: 8F 7f Ljung. Flygfotografering verkställd 1978. Rekognosering utförd 1980. Tryckt 1982. Skala 1:10 000.

Denna rapport har producerats inom ramen för Living Waterways (1998–2000) som är ett EU-projekt inom TERRA-programmet.

Inom projektet har följande rapporter producerats:

Per-Olof Bjuggren och Henrik af Donner, *Ownership of a Cultural Landmark – The Case of Gotha Canal*. 2001. ISBN 91-7219-924-5. www.ep.liu.se/ea/gotakanal/2001/001/

Björn Segrell, *Göta kanals okända kulturarv – Lokal kunskapsuppbyggnad för kulturturism inom Göta kanalkorridoren*. 2001. ISBN 91-7219-925-3. www.ep.liu.se/ea/gotakanal/2001/002/

Tora Löfgren och Mattias Hjerpe, *Ekonomisk värdering av Göta kanal med Contingent Valuation Method*. 2001. ISBN 91-7219-926-1. www.ep.liu.se/ea/gotakanal/2001/003/

Jan Lindvall, *Betalningsvilja för Göta kanal*. 2001. ISBN 91-7219-927-X. www.ep.liu.se/ea/gotakanal/2001/004/

Jan Lindvall, *Kommersiell verksamhet vid Göta kanal*. 2001. ISBN 91-7219-928-8. www.ep.liu.se/ea/gotakanal/2001/005/

John Svidén, *En jämförelse av två transportsystem – Kanaler och järnvägar i Östergötland 1832–1902*. 2001. ISBN 91-7219-929-6. www.ep.liu.se/ea/gotakanal/2001/006/

Johan Hedrén, *Bilder av den svenska naturen – exemplet Göta kanal*. 2001. ISBN 91-7219-930-X. www.ep.liu.se/ea/gotakanal/2001/007/

Louise Fahlgren och Helena Knutsson, *En sluss till värdering av Göta kanal – en studie av fastighetspriser*. 2001. ISBN 91-7219-931-8. www.ep.liu.se/ea/gotakanal/2001/008/

Marianne Löwgren, *Kostnader för miljöskydd i Göta kanal*. 2001. ISBN 91-7219-932-6. www.ep.liu.se/ea/gotakanal/2001/009/

Geoffrey Gooch, *East is East and West is West - Municipal co-operation and regional networks around the Gotha Canal*, 2001. ISBN 91-7219-933-4. www.ep.liu.se/ea/gotakanal/2001/010/

Reinhold Castensson, *De historiska Göta kanal kartorna*. 2001. ISBN 91-7219-934-2. www.ep.liu.se/ea/gotakanal/2001/011/

Reinhold Castensson, *Kartbilden som ledstjärna*. 2001. ISBN 91-7373-006-8. www.ep.liu.se/ea/gotakanal/2001/012/

Jenny Forsberg och Anna Nilsson, *Kundanalys i turismmarknadsföring – En studie av Göta kanal*. 2001. ISBN 91-7219-935-0. www.ep.liu.se/ea/gotakanal/2001/013/

Christina Brage, *Några av Sveriges kanaler i litteraturen. Svenskt och internationellt. (Bibliografi)*. 2001. ISBN 91-7219-936-9. www.ep.liu.se/ea/gotakanal/2001/014/