

LIU-IEI-FIL-A--09/00558—SE

# Designa bort kriminalitet?

En ekonomisk analys av arkitektur som ett instrument för prevention av brott

## Designing out Crime?

Economics of Crime Prevention through Environmental Design

Fredrik Söderlind

Vårterminen 2009

Jan Lindvall och Inger Asp



Magisteruppsats: Nationalekonomi  
Institutionen för ekonomisk och industriell utveckling

## Sammanfattning

---

Förekomsten av brott är ett stort problem i vårt samhälle och har stor inverkan på de enkla beslut som tas i vår vardag, exempelvis på valet av område att bosätta sig i. Historiskt sett har ansvaret för att förebygga brottslighet legat hos polisen och de enskilda hushållen men de kan inte allena lösa problemen med brottslighet, och följaktligen blir en bredare strategi för brottsförebyggande arbete nödvändig. Ett sätt att utforma säkerheten är genom arkitektur och kallas för Crime Prevention through Environmental Design (CPTED). Perspektivet avser att minska både möjligheter och rädslan för brott genom att utnyttja de möjligheter som finns att öka överblickbarheten, att ta vara på framtoningen av ett område och att stärka den territoriella känslan hos invånare i ett bostadsområde.

Grunden för den teoretiska ramen kommer från artikeln Towards an Economic approach to Crime and Prevention (2002), och använder sig av de fyra begreppen som utvecklades av Clark och Homel (ökad ansträngning, en ökad risk, minska belöningar och minimera antalet potentiella ursäkter). Det finns mängder av litteratur som behandlar ett ekonomiskt angreppssätt på brottslighet, men det finns emellertid få ekonomiska bidrag vad gäller att förebygga brott, och ännu färre inom området för att utforma brottsförebyggande arkitektur. Syftet med uppsatsen är att integrera dessa perspektiv för brottsprevention för att se vilka möjligheter det finns för att kunna använda sig av arkitektur som ett instrument för prevention av brott.

Uppsatsen analys visar att det är den upplevda risken för att bli tillfångatagen, det vill säga, den risk som finns, som har den största inverkan på tjuvars val av mål. Den första faktor som påverkar den upplevda risken är överblickbarheten från omgivande grannar. En annan princip som förstärker den ökade risken i ett bostadsområde är territorialiteten. Genom att främja en ökad territorialitet bland de boende finns det en potential för att öka viljan hos invånarna att försvara sitt område. Att göra det svårare att bryta sig in i fastigheter genom att förstärka dessa med lås och stängsel verkar inte vara en lika effektiv åtgärd för att förebygga brott, och kan även ha en negativ effekt eftersom stora hinder kan leda till mindre överblickbarhet från omgivningen. Emellertid pekar analysen på att det är möjligt att förebygga inbrott genom att öka ansträngningarna för att nå ett potentiellt intressant mål, genom att skära av resvägar eller ändra om busslinjer. Följaktligen borde det inrättas åtgärder som avser att använda sig av arkitektur för att kunna öka ansträngningskostnaderna och den uppfattade risken samt att minska de potentiella belöningarna och ursäkter som finns tillgängliga.

## Executive Summary

---

In Sweden, common crimes such as violence, vandalism and theft in equivalence with other countries are extremely concentrated to the urban environment. The occurrence of crime is to a large extent an urban problem and is more comprehensive in large metropolises. The level of crime has a large impact on such uncomplicated choices as where we live, when and how we go to work. Citizens living in a neighbourhood keep on trying answering the question “is it safe”? We rarely ask ourselves the question of how we can make places safer.

Historically, the police and the individual household have been responsible for preventing crime. However, the individual householder and the police cannot solve the problems with crime alone. Firstly, the individual householders might not always have the financial possibilities to meet the full costs of securing their homes. Secondly, the police cannot intervene in circumstances which lead to a crime being perpetrated, due to the lack of required resources for intervening but also the juridical authority to intervene before a crime is committed. Consequently, a broader approach to crime prevention is therefore necessary.

One way is to design security through architecture, a concept named Crime Prevention through Environmental Design (CPTED). The perspective includes the design of the built environment in such a way that it will reduce both the opportunity and fear of crime by taking advantage of the opportunities available to increase surveillability, to seize the image of an area and to strengthen the territorial sense of the residents. If this type of design is successful it will create the chance for a natural and normal use of spaces that will achieve the same level of safety that historically have been achieved by more technical and physical protection, such as locks and barriers.

The aim of this thesis is to integrate the view of decision making situations, related to the rewards and costs that burglars are faced with before taking an opportunity for crime, with how architecture could work as an instrument for preventing crime. The foundation of the theoretical framework comes from the article Towards an Economic approach to Crime and Prevention (2002), using the four concepts developed by Clark and Homel (increasing the effort, increasing the risks, reducing rewards, and reducing excuses). The theoretical chapter takes a microeconomic approach built upon the thought that people are utility maximisers and that a crime will be committed if the expected net benefit of time spent in an illegal activity will

outweigh the net benefit from time spent on other alternatives, a view that originated from Gary Becker's article "an economic approach to crime and prevention" (1968). Gary Becker's contribution to the economic analysis of crime is invaluable and has paved the way for a number of economics which have made inputs to the field of crime. Yet, there are few economic contributions on crime prevention, and even more non-existent within the field for designing prevention into architecture.

The analysis of the thesis indicates that it is the perceived likelihood of getting caught, i.e. the risk that exists, that has the largest impact on the burglars' choice of targets. The first element that influences the perceived risk is the surveillability from surrounding neighbours. Here, windows could be installed to enable residents to get a better overview of the neighbourhood. This is something that is dealt by one of CPTEDs principles, and the efficiency of this principle is confirmed by those who are engaged in illegal activities. These criminals point out that they prefer to stay away from targets that have windows directed towards other properties. Another principle which enhances the increased risk in a residential area is the territoriality. By promoting an increased territoriality among the residents, there is a great potential to increase the willingness of residents to defend their area. What is even more important is that the potential burglars seem to be able to distinguish the level of territoriality in a neighbourhood, which means that it might be a principle worth promoting when integrating architecture in crime prevention.

Making it harder to break into houses by reinforcing it with locks and fences does not seem to be an effective measure in preventing crime, and can even have a negative effect because high barriers might lead to less surveillability from the next-door residents. However, the analysis indicates that it is possible to prevent burglary by increasing the efforts to find a potentially attractive target, something that confirms what is said by the crime pattern theory. A high probability of getting caught is a major deterrence for criminals when they decide whether or not to break into a building. This is something that is mentioned by most authors, who point out that burglars first and foremost look at the possibilities for there being people in the vicinity who might be witnessing the possible burglary. The second thing they try to ensure is that there is nobody at home in the targeted building when the burglary is executed, while the last factor they take into account appears to be the actual effort required to get into the property. Consequently, the level of risk seems to be the primary factor when individuals are calculating whether or not it is rational to engage in illegal activities. Therefore, it is wise to devote as much resources as possible to attempt to enhance this type of perceived risks for burglars.

A large part of the application of these principles, however, is based on the existence of a credible threat. The installation of windows and the enhancement of the lighting to improve monitoring and surveillance capabilities, and the assembly of symbolic barriers to strengthen cohesion in an area do not mean that people actually are more likely to take measures for calling the police or to challenge those who are invading their neighbourhood. These measures might not have the desired effect. However, the question is whether potential criminals are willing to expose themselves to this risk? Therefore it is in my opinion essential to take measures which enhance the perceived risks for the criminals in the selection of potential targets.

However, most of the principles seem to signal diverging information regarding the environment that the criminals work in. A barrier of more symbolic natures has an ambition to encourage greater oversight of a specific area and also to increase the potential territoriality. Some barriers, however, sends out signals of potential reward and the case that in the design of these symbolic markers that is taken into account, the signals are transmitted, so that there may be a reverse effect and provide incentives to commit a burglary. Potential rewards have a major influence in the selection of the illegal activities. The theory of crime prevention states that it is necessary to minimize the number of signals that reveal high potential benefits. Therefore, installation of windows also is seen as a dilemma due to the fact that it increases the insight and thereby the possibility to assess whether there is something inside of the property of value.

Finally, the analysis states that potential offenders are affected by the environment; something that was made by Cornish and Clark (1986) who argued for the hypothesis that crime is the result of conscious decisions by offenders and that they make estimates of the costs and rewards that are attached to illegal activities. Consequently, the establishment of measures designed to make use of architecture to increase the effort, cost and perceived risk and to reduce the potential rewards and excuses that are available is necessary.

## Preface

---

When we wrote our ‘Economic Approach to Crime and Prevention’ in the late 1990s (it was published in 2000), its concluding section looked towards the integration of the various perspectives into a single model of crime and its prevention, to extend forward in time the models of crime and punishment already deployed. Fredrik Söderlind’s work takes the four concepts developed by Ron Clarke and Ross Homel (increasing the effort of crime, increasing the risks, reducing rewards, and reducing excuses) and applies them to the six principles of crime prevention through environmental design, and teases out architecture’s role in crime prevention from this economic perspective.

Söderlind’s systematisation is extremely valuable. Perhaps the next step is to take psychological notions of affordance (i.e. the extent to which devices invite perception of the possibility of different actions) and incorporate them explicitly. We can perhaps call this the ‘baseball bat’ effect. Even in countries which do not play baseball, the bat is nonetheless a weapon of choice in robbery. What is it about the baseball bat (in contrast, for example, to the cricket bat) which seems to invite violent use?

A second step on the road along which Fredrik Söderlind helps us to progress is the consideration of crime prevention in the context of climate change. One can count costs in terms of money or in terms of emitted carbon dioxide (and other greenhouse gases). Emitted CO<sup>2</sup> is the more crucial measure for the survival of a habitable planet. Crime has a high carbon cost (damage, loss, injury, car journeys taken instead of public transport alternatives deemed unsafe because of crime). A high crime society has to struggle hard to be a low carbon society. Yet criminologists have not yet learned to think of crime in terms of its cost in emitted carbon. The economic approach used by Söderlind allows the translation of fiscal into carbon costs, and thereby makes clear the extent to which we need to address crime prevention as part of a reduced carbon lifestyle. We need to make crime reduction a sustainability issue.

**Professor Ken Pease OBE**

Professor of Criminology

Midlands Centre for Criminology and Criminal Justice

Loughborough University, England, UK

# Innehållsförteckning

Sammanfattning.....	I
Executive Summary.....	III
Preface.....	VI
Innehållsförteckning.....	VII
Figurförteckning.....	VIII
<b>Kapitel 1: Inledning.....</b>	<b>9</b>
1.1 SYFTE.....	10
1.2 METOD & MATERIAL.....	10
1.3 DISPOSITION.....	12
<b>Kapitel 2: Bakgrund.....</b>	<b>14</b>
2.1 KRIMINOLOGISKA TEORIER OM BROTTSLIGHET.....	14
2.2 EKONOMISKA TEORIER OM BROTTSLIGHET.....	17
2.3 PREVENTION AV BROTT.....	18
2.4 OMGIVNINGSS - OCH ARKITEKTURS PREVENTION.....	19
<b>Kapitel 3: Teoretiskt Ramverk.....</b>	<b>22</b>
3.1 GRUNDMODELL FÖR VAL AV BROTT.....	22
3.2 NYCKELPRINCIPERNA.....	24
3.2.1 Ökning av förväntad tid och ansträngning.....	24
3.2.2 Ökning av förväntad risk att bli påkommen.....	26
3.2.3 Reducera förväntad belöning.....	27
3.2.4 Avlägsnandet av ursäcker.....	28
<b>Kapitel 4: Crime Prevention through Environmental Design.....</b>	<b>31</b>
4.1 TERRITORIALITET.....	32
4.2 ÖVERBLICKBARHET.....	33
4.3 FÖRSTÄRKNING.....	34
4.4 TILLGÄNGLIGHETSKONTROLL.....	34
4.5 AKTIVITETSSTÖD.....	35
4.6 IMAGE/UNDERHÅLL.....	36
4.7 ANMÄRKNINGAR MOT CPTED.....	37
<b>Kapitel 5: Brottsslingars Uppfattningar.....</b>	<b>38</b>
5.1 VARFÖR BEGÅS INBROTT?.....	38
5.2 VAL AV MÅL.....	39
5.2.1 Territorialitet.....	39
5.2.2 Överblickbarhet.....	40
5.2.3 Förstärkning.....	42
5.2.4 Tillgänglighetskontroll och Aktivitetsstöd.....	43
5.2.5 Image/Underhåll.....	44
<b>Kapitel 6: Analys.....</b>	<b>46</b>
6.1 TERRITORIALITET.....	46
6.2 ÖVERBLICKBARHET.....	48
6.3 FÖRSTÄRKNING.....	49
6.4 TILLGÄNGLIGHETSKONTROLL OCH AKTIVITETSSTÖD.....	51
6.5 IMAGE/UNDERHÅLL.....	52
<b>Kapitel 7: Avslutande Reflektioner.....</b>	<b>55</b>
Referenser.....	58

## Figurförteckning

---

Figur 1:1 Nodes, Paths and Edges	16
Figur 3:1 Allokering av tid till brott	23
Figur 3:2 En preferens för brott?	24
Figur 3:3 Ökad tid, ansträngning och risk	25
Figur 3:4 Minskningar av belöningar	28
Figur 3:5 Avlägsnandet av ursäkter	30
Figur 4:1 CPTED	32
Figur 6:1 Analys: Territorialitet	47
Figur 6:2 Analys: Överblickbarhet	49
Figur 6:3 Analys: Förstärkning	51
Figur 6:4 Analys: Tillgänglighetskontroll	52
Figur 6:5 Analys: Image/Underhåll	54



## Kapitel 1: Inledning

---

I Sverige är vanliga brott såsom våld, skadegörelse och stöld, i likhet med andra länder, koncentrerat till stadsmiljöer. Förekomst av brottslighet är i stor utsträckning ett stadsproblem och därtill mer omfattande i stora metropoler. Även om det kan förekomma variationer i brottsnivå mellan olika städer av samma storlek gör Wikström (1990) antagandet att större städer har högre brottsnivå. Schneider & Kitchen (2002) accentuerar att brottslighet och rädsla är ett väsentligt problem i dagens samhällen eftersom det i sådan stor utsträckning påverkar de val människor gör angående var de ska bosätta sig, vilka färdstätt som väljs för att ta sig till och från jobbet eller ifall vi väljer att ta en promenad igenom parken som ligger ett stenkast från bostaden.

Fram tills ganska nyligen har den största delen av ansvaret för att förebygga brott legat antingen hos polisväsendet eller/och den individuella lägenhetsinnehavaren. Dessa aktörer kan inte lösa problemen med brottslighet på egen hand. Att anslå mer resurser till fler poliser har endast undantagsvis någon effekt på nivån av brottslighet och syftar huvudsakligen till att agera på de olagliga förseelserna som redan har utförts. Vidare har de enskilda lägenhetsinnehavarna, i synnerhet de som är mest sårbara för brott, oftast inte de ekonomiska möjligheterna att möta de kostnader som erfordras för att garantera säkerheten i sina hem. (Stollard [1991])

Ett bredare perspektiv är följaktligen nödvändigt. Stollard (1991) betonar att det behövs ett perspektiv som fokuserar på dem som bor i ett område och på närliggande arrangemang såväl som den traditionella ansatsen om polisväsendet. Enligt kriminologerna Paul och Patricia Brantingham (1981) är brottslighet ett invecklat ämne. Författarna konstaterar att ett brott inträffar när fyra entiteter överensstämmer; en lag, en brottsling, ett mål och en plats. Författarna menar att utan en lag, en presumtiv gärningsman eller potentiellt mål (eller ett offer) kommer inget brott att uppstå. Även om dessa tre företeelser dyker upp samtidigt krävs det också en plats där brottet kan genomföras. Historiskt sett har den fysiska omgivningen varit lågt prioriterat medan brottsprevention istället har fokuserats på de gärningsmän som begår brott och de sociala situationer som de omges av. Därför kan det vara intressant att uppmärksamma ett perspektiv som för samman relationen mellan den omgivning som individer befinner sig i och de potentiella tillfälligheter som finns för att presumtiva brottslingar ska kunna begå ett brott. (Stollard [1991])

Ett sätt att formge säkerhet eller brottsprevention är genom arkitektur, ett begrepp namngivet Crime Prevention through Environmental Design (CPTED). Perspektivet innefattar design av den byggda omgivningen på ett sådant sätt att det ska minska både möjligheter och rädsla för brott genom att det drar fördel av de möjligheter som finns med att öka överblickbarheten, att ta till vara utseende av ett område och förstärka den territoriella känslan hos de boende. I de fall som denna typ av design blir framgångsrik kommer det att skapa möjlighet för ett naturligt och normalt användande av utrymmen som tillgodoser samma nivå av säkerhet och prevention som kan uppnås av mer tekniska och fysiska skydd. (Atlas [2008])

Ett väsentligt antagande som görs inom den ekonomiska analysen av brott är att brottsfrekvensen påverkas av risker och incitament och kallas för avskräckningshypotesen. Nuno (2003) betonar att detta endast är en förlängning av den traditionella nationalekonomiska synen på efterfrågan applicerat på ett annat, om än dock väldigt betydelsefullt, ämnesområde. Ett av de mest grundläggande antaganden som görs inom avskräckningshypotesen är att presumtiva brottslingar oftast fattar rationella beslut när de ska begå ett brott, och i dessa beslutssituationer vägs de potentiella kostnader och förtjänster som är förenade med brottstillfället. Följaktligen, om den verkliga eller upplevda kostnaden för att utnyttja ett brottstillfälle kan manipuleras att de väger upp den potentiella avkastningen för den presumtiva brottslingen kommer denne att göra det rationella valet att inte begå lagöverträdelsen. (Hamilton – Smith & Kent [2005])

### **1.1 SYFTE**

Syftet med denna uppsats är att integrera synen på beslutssituationer, relaterat till de belöningar och kostnader som kriminella ställs inför vid ett brottstillfälle, med hur arkitektur skulle kunna fungera som ett instrument för att avvärja kriminalitet.

För att besvara syftet används följande frågeställningar:

- Vad påverkar brottslingars val av mål?
- Är det möjligt att arkitektur kan användas för att förhindra att brott begås?

### **1.2 METOD & MATERIAL**

I denna studie görs en kvalitativ textanalys där tyngdpunkten ligger på ord snarare än på siffror och syftar till att ge uttryck åt eller skapa förståelse av en social verklighet. Genom att granska innehållet från texter på ett systematiskt sätt tas väsentliga delar från materialet ut som ger en bra bild över helheten av den fullständiga texten. Bryman (2002) anser att tillvägagångssättet vid en textanalys är

väldigt anpassbart och kan användas på många olika typer av information, samt anses vara en öppen metod då det är enkelt att följa den vetenskapliga processen och urvalet av material. En annan fördel med att använda sig av en kvalitativ textanalys är att läsaren om denne önskar enkelt kan gå tillbaka till originalmaterialet som ligger till grund för studien och därmed också själv kan skapa sig sin egen tolkning av texten. Det underlättar också möjligheterna att gå tillbaka till originalskriften i syfte att ifrågasätta och kontrollera de slutsatser som författaren har dragit. Ett sådant händelseförlopp skulle vara svårare att genomföra om ursprungsmaterialet skulle komma från egengjorda intervjuer eller observationer då läsaren är tvungen att ta kontakt med skribenten för att ta del av det material som ligger till grund för undersökningen.

Då undersökningen syftar till att skapa en förståelse för människors beteenden blir den huvudsakliga utgångspunkten i undersökningen således hermeneutisk snarare än positivistisk, där ambitionen alltså är att tolka materialet snarare än att få fram några absoluta sanningar. Emellertid är det viktigt att vara medveten om att textanalysen som har gjorts i denna undersökning utgår från material som redan är bearbetad vilket gör texten som undersöks bitvis färgad av de ursprungliga författarnas egna tolkningar. Detta är någonting som påvisas av Gilje & Grimen (2007) i boken *samhällsvetenskapens förutsättningar* där de konstaterar att vi många gånger måste tolka och förstå texter som redan är tolkade av en annan social aktör. Dessutom poängterar författarna att vi som samhällsforskare också måste inse att vi dessutom besitter en redan existerande förförståelse som påverkar vårt sätt att tolka verkligheten och som sedan styr den riktningen som görs i undersökningar.

Vidare, det vore självklart mer eftersträvansvärt att i denna undersökning ha haft möjlighet att intervjua personer som sysselsätter sig med brottslig aktivitet. Detta är dessvärre svårt att få till stånd. Även om det skulle finnas möjlighet att intervjua presumtiva inbrottstjuvar angående vilka egenskaper som de uppfattar hos potentiella brottsmål finns det emellertid en risk att det ger ett svar som reflekterar ett egenintresse snarare än den rådande sanningen. Risker för detta blir än mer påtaglig då verksamheten är illegitim, vilket skulle skapa skevt material som följd. För att få korrekta svar och tillförlitliga upplysningar krävs det sannolikt en större andel nedlagd tid till att skapa ett förtroende mellan intervjuaren och den som blir intervjuad och som säkerställer att resultaten som insamlas blir korrekta. Det är följaktligen mer fördelaktigt att använda sig av texter som redan behandlar dessa typer av frågor. I denna undersökning har texter av bland annat Wright & Decker (1994), Rengert & Wasilchich (1985) och Cromwell, Olson & Avary's (1991) använts för att täcka upp den senare biten av empirin och författarna anses vara väl

etablerade forskare inom området för inbrott och vilkas forskning det ofta refereras till inom likartade undersökningar.

För att undersöka samhälleliga fenomen är det betydelsefullt att skribenten har en möjlighet att relatera teori och verklighet till varandra. De två huvudsakliga tillvägagångssätten som forskaren kan använda sig utav är antingen induktion eller deduktion. Det deduktiva angreppssättet tar utgångspunkt i den teoretiska referensramen och avgör vilken information som ska samlas in och som sedermera kopplas samman med det empiriska materialet och en prövning görs. Tolkningen av det empiriska materialet sker sedan i ett eller flera analytiska delar. Det induktiva perspektivet använder sig inte utav något teoretiskt perspektiv i det inledande stadiet utan forskaren formulerar teorier utifrån det empiriska materialet. Emellertid bör de induktiva och deduktiva perspektiven ses som tendenser i ett forskningsupplägg snarare än att uttryckligen ses som entydiga distinktioner av två olika metodologiska angreppssätt.

Det är det deduktiva förhållningssättet som främst används i denna uppsats. Den text som ligger till grund för den teoretiska referensramen som används kommer från artikeln *Towards an Economic Approach to Crime and Prevention* (2002) av Graham Farrell, Sharon Chamard, Ken Clark & Ken Pease. Dock har ett större antal författare inkluderats i den teoretiska referensramen av skälet att minska risken för att ta in tolkningar som viker av allt för mycket från den vedertagna uppfattningen. Ett annat skäl till att inkludera flera olika perspektiv är också att minska osäkerheten att missa viktiga formuleringar och inlägg som har varit med och utvecklat ämnesområdet. Författare som har inkluderats i det teoretiska ramverket är bland annat Brantingham & Brantingham (2005), Hamilton-Smith & Kent (2005) och Cornish & Clark (2003) m.fl.

### **1.3 DISPOSITION**

Det efterföljande kapitel två introducerar läsaren till relevanta teorier och studier som har genomförts inom ämnesområdet om brottslighet och brottsprevention. En introduktion ges också till de mest väsentliga åstren inom den ekonomiska debatten om brottslighet, vilket ligger till grund för den teoretiska referensramen. Kapitlet syftar även till att generera bakgrundkunskap som är nödvändig för att kunna ta till sig de efterföljande empiriska kapitlen.

Kapitel tre utgörs av den teoretiska referensramen som används för undersökningens analytiska del. Inledningsvis beskrivs grundläggande förklaringar till varför individer väljer att sysselsätta sig med illegitima verksamheter och hur de resonerar utifrån

ekonomiska begrepp som belöningar och kostnader. Vidare behandlar kapitlet de huvudsakliga nyckelprinciperna; tid och ansträngning, risk, belöningar och tillgängliga ursäkter, vilka används för att avskräcka individer från att begå brott.

Kapitel fyra är det första av de två empiriska kapitlen som finns i uppsatsen. Detta kapitel behandlar hur arkitektur kan användas för att kunna påverka individer att avstå från att begå ett brott, och behandlar mer situationella omständigheter då beslut snarare fattas än sociala. Kapitlet kan uppfattas vara mer hypotetiskt och normativt.

För att kontrollera de hypotetiska och normativa begreppen som behandlas i det föregående kapitlet kommer kapitel fem att behandla hur inbrottstjuvar resonerar när de har för avsikt att begå brott, samt hur de uppfattar de omgivningar som de rör sig i. Detta görs för att undersöka om det finns några motsättningar i de koncept som tas upp i föregående kapitel.

Kapitel sex är analyskapitlet där det sker en syntes mellan undersökningens olika delar; det teoretiska ramverket, det brottsförebyggande arbetet genom arkitektur och brottslingarnas uppfattningar. För att göra kapitlet mer strukturerat kommer kapitlet delas upp efter principerna i Crime Prevention through Environmental Design där de teoretiska perspektiven och brottslingarnas uppfattningar kommer att inkorporeras.

I det avslutande kapitel sju koncentreras svaren på uppsatsens syfte och frågeställningar till ett kortare stycke. Här görs det dessutom kortare reflektioner till undersökningen och de synteser som erhålls i det analytiska kapitlet.

## Kapitel 2: Bakgrund

---

### 2.1 KRIMINOLOGISKA TEORIER OM BROTTSLIGHET

Vilket objekt/mål som blir utsatt för brott och hur det går till när en presumtiv brottsling väljer att begå en brottslig handling har genererat en uppsjö av litteratur de senaste decennierna (Lab [2004]). Cornish och Clark (1986) arbete *The Reasoning Criminal* är ett av de mest betydande bidragen till ämnet och har bidragit till utvecklingen av Rational Choice inom kriminologin. Ett av de grundläggande argumenten som författarna för fram i boken är att ett brott är ett resultat av medvetna situationsbaserade val, snarare än resultatet av individuella avvikelser hos den presumtive brottslingen. Detta var någonting som tidigare fördes fram som en av de mest tongivande förklaringarna till uppkomsten av brott. Författarna påvisar däremot att personer som är på väg att begå en brottslig handling oftast gör en uppskattning av de kostnader (som inkluderar den ansträngning som görs), den avkastning (belöning som brottslingen erhåller) och den uppfattade risken som är knutna till de alternativ som de står inför (Cornish & Clark [1986]). Författarna framhåller att;

crime is purposive behaviour designed to meet the offender's commonplace needs for such things as money, status, sex, and excitement, and that meeting these needs involves the making of (sometimes quite rudimentary) decisions and choices, constrained as these are by limits of time and ability and the availability of relevant information (Cornish & Clark [1986:1])

Det ovan nämnda citatet understryker att presumtiva brottslingars val också begränsas av den information som de förfogar över. I en publikation av Cornish och Clark (1996) diskuteras dilemmat med imperfekt information hos brottslingar. De poängterar att det sällan är så att brottslingar tar väl avvägda och balanserade beslut där de har möjlighet att ta del av all tillgänglig information som behövs för en noggrann analys av alla nackdelar och fördelar. Tiden är för knapp samtidigt som besluten som måste göras är allt för många. Av den orsaken så fäster brottslingarna bara uppmärksamheten vid vissa egenskaper hos omgivningarna eller använder sig av vissa tumregler som besluten baseras på. Oavsett hur mycket information som en presumtiv brottsling har så antar Cornish och Clark (1986) att individen i fråga gör sitt bästa för att maximera fördelarna för sig själv. Clark (1995) lägger fram en annan tolkning i texten *Opportunity Reducing Crime Prevention Strategies and the Role of Motivation*, där han påpekar att det kan vara så att de som väljer att begå ett brott vid en situation är mer lättmottagliga för t.ex. variationer i risk och chanser än

laglydiga människor som väljer att inte begå brott, och påverkas mer av de avvikelser som finns. Följaktligen, presumtiva brottslingar kanske inte har möjlighet att ta in all tillgänglig information, men de kanske är mer mottagliga för den informationen som faktiskt finns tillgänglig och kan på så sätt ändå göra en tillräckligt bra bedömning över de potentiella förtjänsterna som finns att göras samt också riskerna.

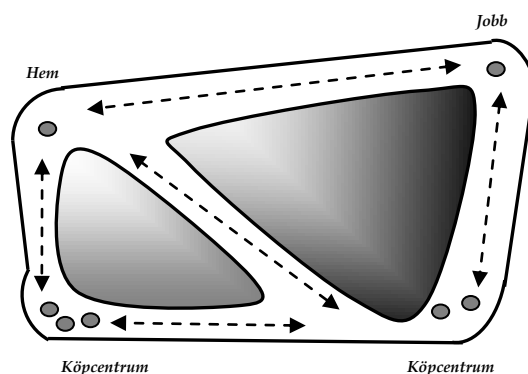
Ett annat viktigt bidrag inom kriminologin och som också kompletterar CPTED på ett förtjänstfullt sätt är Cohen och Felson's (1979) Routine Activities Approach. Författarna observerade att det är nödvändigt att tre separata omständigheter simultant är närvarande för att ett brott ska kunna inträffa: (1) en motiverad gärningsman, (2) ett passande och tillgängligt mål och (3) avsaknaden av kapabla väktare. Förändringar i dessa tre faktorer medför antingen en ökad eller minskad mängd av brott. Cohen och Felson's (1979) fann också i sin studie att den tekniska utvecklingen de senaste åren har medfört en ökad tillgänglighet för att kunna stjäla värdefulla mål, som musikspelare, datorer eller televisionsapparater. I studien påvisas också hur förändringen av mängden av kapabla väktare har påverkat utvecklingen av brottstrender. Författarna visade att den minskningen av närvaron i hushållen om dagtid, som var ett resultat av det ökade deltagandet av kvinnor i arbetslivet, och således den minskade mängden av kapabla väktare har medfört en betydande ökning av bostadsinbrott (Cohen & Felson [1979]).

Cohen och Felson (1979) tar motivation hos gärningsmannen som given och fokuserar istället på att se på relationen mellan trender inom brottslighet och förändringar i passande/tillgängliga mål eller i mängden av kapabla väktare. Fenomenet med att använda sig utav arkitektur som en möjlighet att påverka människors agerande lyftes fram redan i slutet på 1700 – talet av Jeremy Bentham som konstruerade en modell för ett fängelse där fången ständigt är synlig för dem som övervakar honom. Samtidigt har fången ingen möjlighet att se övervakarna. Ingen övervakare kommer att behövas eftersom fången inte vet om när han blir övervakad och således inte vågar göra någonting riskfyllt som innebär repressalier för denne (Bentham [1787]).

Kunskap om aktiviteter som är baserade runt i kring rutiner är också någonting som Brantingham och Brantingham (1993) fokuserar på i sin forskning. Författarna har varit med och utformat vad som kallas för Crime Pattern Theory. Precis som varje annan individ har presumtiva brottslingar mönster av rutiner för sina dagliga aktiviteter. Det är i dessa mönster som passande och tillgängliga mål uppmärksammas och som senare leder fram till ett potentiellt brott. Brantingham och Brantingham (1993) uppmärksammar att det är mer sannolikt att brottslingar

begår brott längs med vägförbindelserna de nyttjar i sina dagliga aktiviteter än några andra platser. Följaktligen blir det sättet som samhället bygger upp sitt kollektivtrafiknät på viktigt. Författarna menar att även om individerna inte aktivt söker efter potentiella brott att begå så uppmärksammar de möjligheterna och den utsatthet som ett objekt avspeglar när de rör sig i sina dagliga rutiner (Brantingham & Brantingham [1993]).

De huvudsakliga principerna som Brantingham och Brantingham (1993) bygger sitt resonemang på kallas för *Nodes, Paths and Edges*. Noder är de ställen där presumtiva brottslingar bor, jobbar och socialiserar - och det är runt dessa noder som brotten begås. *Paths* är färdvägarna mellan de olika noderna, och de områden som ligger på dessa vägar är också känsliga för brottsliga handlingar. *Edges* är gränser eller barriärer mellan olika landområden, som t.ex. vägar mellan bostadsområden och industriområden. Författarna menar att dessa områden är mer känsliga för brott eftersom det är svagare social kontroll i dessa områden (Brantingham & Brantingham [1993]). En illustration av det som lyfts fram visas nedan och den yta som är vitfylld är de områden som är mest utsatt för risk.



FIGUR 1:1: "NODES, PATHS AND EDGES" (Brantingham & Brantingham 1993:10) [egen modifiering]

Smith och Patterson (1980) utvecklar Brantingham & Brantingham's resonemang och beskriver att individer genom den information och kunskap de utsätts för varje dag får möjligheter att utforma kognitiva kartor. Författarna menar att dessa kognitiva kartor möjliggör för individer att göra sig av med rädslor och osäkerhet för ett område och gör det möjligt för dem att bli mer sansade och beräknande i sitt beslutsfattande.



## 2.2 EKONOMISKA TEORIER OM BROTTSLIGHET

Becker (1968) är en av de främsta representanterna för den nationalekonomiska forskningen om brottslighet. I sin artikel *Crime and Punishment: An Economic Approach* menar Becker att brottslingar agerar rationellt och konsekvent till incitament. Denna tanke var dock inte helt ny utan framfördes redan 1843 av Bentham som skrev;

... the profit of the crime is the force which urges man to delinquency: the pain of the punishment is the force employed to restrain him from it. If the first of these forces be the greater, the crime will be committed; if the second, the crime will not be committed (Bentham [1843:33])

Becker (1968) konstaterar dessutom i sin artikel att brottslighet uppkommer som ett resultat av optimerade beslut av rationella aktörer. Dessa aktörer försöker att maximera sin förväntade nyttofunktion, och som utformas av den förväntade erhållna profiten från den kriminella aktiviteten (både monetär och psykisk), sannolikheten att bli påkommen för brottet och den monetära motsvarigheten till straffets storlek. Den huvudsakliga innebörden av artikeln är att utbudet av brott har ett positivt samband med de incitament, det vill säga den ekonomiska avkastning som finns för ett brott, samt ett negativt samband med antalet avskräckande faktorer, det vill säga, ökad risk eller ökad straffskala. Becker (1968) är dock restriktiv med att uttala sig om vilken av de två avskräckande faktorerna som har störst påverkan på utbudet av brott, utan påpekar istället att detta är beroende på hur riskbenägna individerna ute i samhället är.

Det finns flertalet studier som utvecklar Becker's modell (Heineke [1978], Block & Heineke [1975], Lattimore & Witte [1986]), men den mest kända är nog Ehrlich (1973) som beskriver medverkan i brott utifrån en teori om yrkesval. Han menar att individer får inkomster genom tid spenderat i både legitima och illegitima aktiviteter. Skillnaden mellan dessa två är att inkomsten som tjänas in från medverkan i illegitima sysselsättningar är mer osäkra med hänvisning till diverse olika avskräckningsfaktorer. Till exempel skulle det medföra någon variant av sanktion om den presumtive brottslingen skulle bli påkommen med någon brottslig handling, vilket skulle generera en kostnad. Ehrlich (1973) tar både den tid som en individ disponerar över under en dag och den tid som används för ledighet som given. Den tid som används för att maximera nyttofunktionen hos en individ utgår från hur denne väljer att fördela sin yrkesverksamma tid mellan legitima och illegitima sysselsättningar.

Ehrlich (1975) är dock mer känd för sina omtalade studier om dödsstraffets avskräckande effekt. Författaren genomförde en undersökning baserad på statistik om antalet mord och avrättningar som begicks mellan 1933 till 1969, tillsammans med exogena variabler som arbetslöshet och inkomst per capita. Hans modell avslöjade att det fanns ett statistiskt negativt samband mellan avrättningsfrekvens och antalet mord som begicks. Resultatet fick Ehrlich (1975) att dra slutsatsen att en ytterliggare avrättning under denna tidsperiod skulle kunna ha medfört i genomsnitt 7 eller 8 färre mord. Han gjorde notisen att;

In light of these observations, one cannot reject the hypothesis that punishment, in general, and execution in particular, exert an unique deterrent effect on potential murders (Ehrlich [1975:413])

I nästa avsnitt ges en överblick av hur brottsprevention ska fungera och vilka olika typer av brottsprevention som finns. Det arbete som gjordes av Ehrlich (1975) är ett sätt att angripa problem med brottslighet och det är nog antagligen det mest välkända, men också det mest kontroversiella då den fick motta en hel del kritik. Brottsprevention behöver nödvändigtvis inte utgå från någon form av reglering av straffskalan utan kan ta en annan uppbyggnad, någonting som berörs i nästa avsnitt.

### **2.3 PREVENTION AV BROTT**

Brottsprevention är ingen ny idé utan har funnits så länge som det har funnits människor som har blivit offer för brott. Stephen Lab (2004) menar i sin bok *Crime Prevention – Approached, Practices and Evaluations* att de idéer och tekniker inom brottsprevention som uppfattats som någonting nytt endast är en återfödelse eller en utvidgning av grundläggande ansatser från det förflutna. Genom historien har ansvaret för att avstyra brottslighet legat hos den enskilde individen, antingen frivilligt eller genom förpliktelse. Han menar att det endast är den senaste tiden som samhället och staten har tagit större ansvar för att försöka förhindra brott, och detta har antingen gjorts via polisen, rättsystemet eller rehabilitering av dömda förbrytare (Lab 2004). Sedan 1960 – talet så har det blivit mer vanligt att involvera medborgarna i preventionen av brott, och således blivit en återgång till det gamla systemet med ett större individuellt ansvar (Lab [2004]).

En av de vanligaste åtgärderna för att avstyra brottslighet är att öka antalet poliser. Detta motiveras med att om det finns fler poliser närvarande så ökar risken att bli påkommen. Följaktligen skulle brottslingar bli avskräckta. Benson och Bowmaker (2005) påpekar dock att det skulle krävas enormt stora resurser för att kunna vara närvarande på de områden som det skulle behövas högre närvaro samt att polisen

också är beroende av att medborgarna slår larm när det behövs ingripas, vilket inte alltid är fallet. En annan vanlig åtgärd, och som omnämns i citaten ovan av Ehrlich, är en justering av straffskalan som avskräcker individer från att begå brott. Detta är en allmänt vedertagen uppfattning och bygger både på att den som begår ett brott behöver straffas samtidigt som det också skulle fungera som ett budskap i syfte att avskräcka personer från att begå fler brott (Schneider & Kitchen [2002]).

Lab (2004) påpekar att det finns olika definitioner av brottsprevention, och att denna definition varierar från studie till studie. Han menar att den allmänna vedertagna definitionen omfattar ingripanden av både rättsystemet, grupper och individer, och lyder; *crime prevention entails any action designed to reduce the actual level of crime and/or perceived fear of crime*. Lab (2004:9) är en av flera författare (Brantingham & Brantingham 2005, Clark 1995, Brantingham & Faust 1976) som framhäver att brottsprevention kan delas upp i tre angreppssätt. Dessa kan också kunna bli funna inom hälsovård. Var del av dessa angreppssätt, (1) primära, (2) sekundära och (3) tertiära, angriper problemet i olika stadier av utvecklingen. Primära metoden ger sig på problem när det ännu inte har skett, likt hur en vaccination skulle kunna fungera som ett förebyggande arbete inom hälsovården. Det sekundära stadiet syftar till att i ett tidigt stadium identifiera potentiella brottslingar och försöker intervensera. Tertiära stadiet hanterar med reella brottslingar och jobbar med ett förebyggande arbete på ett sådant sätt att de inte begår fler brott (Lab [2004]).

I nästa avsnitt ges en kortfattad redogörelse för hur brottsprevention skulle kunna göras genom påverkan av omgivningar och arkitektur, och dess historiska utveckling. Detta är någonting som ligger under det primära stadiet av brottsprevention.

#### **2.4 OMGIVNINGS - OCH ARKITEKTURS PREVENTION**

Jane Jacobs (1961) var genom sin *The Death and Life of Great American Cities* den första som kom med idén om att stadsplanering skulle kunna hjälpa till med att återuppliva samhällets gatuliv, och på så sätt reducera antalet brott som begås. Jacobs (1961) antagande var ganska enkelt: personer, och inte polisen, var de som vakade över allmänna platser. Hon menade att "eyes on the street" spelade en stor roll i att bibehålla den sociala kontrollen ute på gatorna. I hennes verk riktades det kritik mot den trend som utvecklades i USA med högväxta byggnader som separerades av allmänna utrymmen utan några specifika väktare. Dessa typer av byggnadsverk ledde till ett upphörande av den naturliga tillsynen av områden samt till en tillbakagång av gemenskapen bland boende. Jacobs (1961) menade att gatorna blev osäkra eftersom de blev övergivna. Hon ansåg att lösningen till detta problem

var att skapa en byggnadsdesign som medförde en bättre överblick över och ett kontinuerligt nyttjande av gator. Mawby (1977) argumenterade emot Jacobs (1961) och menade att ett ökat antal människor på gator kan leda till ett ökad skydd för många typer av brott, och nödvändigtvis inte ökad samhörighet bland de boende. Exempelvis pekar författaren på att näringsverksamhet som pubar och restauranger tenderar till att öka mängden brott ute på gatorna. Han menar också att en ökad mängd av personer som rör sig ute på gator också innebär fler potentiella brottsoffer (Mawby [1977]).

Författaren Newman (1972) anammade och utvidgade Jacobs (1961) tankar och var också övertygad om att försämringen av de allmänna byggnadskomplexen i USA var på grund av dålig design. Han menade att de moraliska koderna som fanns i mindre bostadskomplex näst intill har försvunnit och att detta har resulterat i sämre social kontroll i ett område, och således också högre brottslighet. Newman (1972) påpekade att det var nödvändigt att bygga på ett sätt som gjorde att de boende återtog kontrollen över sina boendeområden vilket i sin tur skulle ha en avskräckande effekt för obehöriga som vandrar omkring i området. I boken *Defensible Space* argumenterade Newman (1972) att man vid utformandet av boendemiljöer måste inkorporera vissa väsentliga principer: (1) Territoriality (2) Surveillance (3) Image (4) Milieu.

Newman (1972) föreslår att vissa egenskaper, som exempelvis barriärer, skulle skrämja bort personer från att träda in i ett område samt dela in allmänna utrymmen i hanterbara områden som skulle medföra ett ökat intresse att hålla obehöriga distanserade. Detta skulle leda till mindre osäkerhet bland de boende och således också färre brott. Teorin uppbyggdes genom att jämföra två olika bostadsområden. Han fann att det var låg brottslighet i området som hade semiallmänna/privata utrymmen som delade av de områden som var totalt privata och offentliga. Vidare, förklarade han att detta berodde på att semiallmänna utrymmen som korridorer, lekplatser och innergårdar är områden som boende känner sig ha äganderätt till och kontroll över (Newman [1972])

Det var i boken *Crime Prevention through Environmental Design* som begreppet Crime Prevention through Environmental Design första gången användes. Begreppet utvecklades ur Jeffrey's (1972) motvilja till det enligt honom ineffektiva system som rättsystemet genomsyrades utav vad gäller brottsprevention. Han utvecklade en ny teoribildning byggd på människans relation till omgivningarna. Hans teori baserades på en blandning av psykologi, beteende - och inlärningsteori som enligt honom involverade interaktionen mellan organism och omgivning eller snarare

kombinationen mellan biogena och miljömässiga energier. Författaren var mycket kritisk till det sociologiska angreppssättet på brottsprevention som enligt honom omvandlade den fysiska miljön till sociala miljöer och brott till brottslingar, och som således negligerade den fysiska miljön som en potentiell faktor som påverkade det brottsliga beteendet och som istället lade uppmärksamheten enbart på den sociala omgivningen och på individer (Jeffrey [1972]). Schneider och Kitchen (2002) understryker att Jeffrey's (1972) bidrag till utvecklingen av CPTED var av central vikt för den moderna kriminologin, på det sättet att det hjälpte till att skifta fokus från det mer specifikt sociala i brottslingen till mer omgivningsbaserade förklaringar.

Ett begrepp som kallas för Situational Crime Prevention utvecklades av Clark (1980) i boken *Situational Crime Prevention: Theory and Practice* och omfattas av flertalet olika strategier och tekniker för platsbaserad prevention. Tillvägagångssättet som omnämndes är plats och brottspecifikt vilket gör det svårt att göra några större generaliseringar utifrån användandet och fungerar därför endast på en mikronivå i vissa specifika fall (exempelvis inbrott i ett specificerat hus i ett specifikt område), vilket kan jämföras med Newman 's teoribildning Defensible Space som appliceras på en mesonivå. Tillvägagångssättet erbjuder dock förklaringar/generaliseringar på det sättet att det hävdar att en effektiv brottsprevention minskar tillgängligheten för brott genom minska förtjänsterna och ökar både riskerna och ansträngningarna för förövarna (Clark [1980]).

## Kapitel 3: Teoretiskt Ramverk

---

### 3.1 GRUNDMODELL FÖR VAL AV BROTT

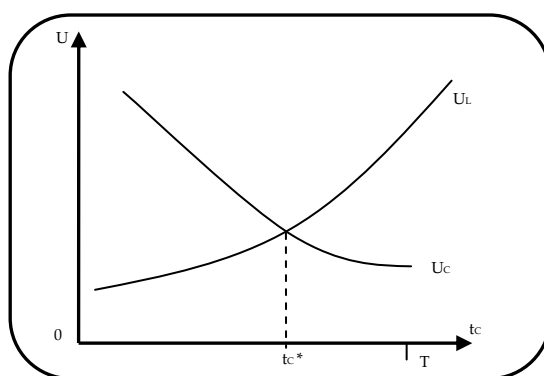
Farell, Chamard, Clark och Pease (2002) gör i sin artikel antagandet att individer är nyttomaximerande. De påvisar att individer kommer att ge sig in i en verksamhet, oavsett om den är legal eller illegal, om ett centralt kriterium uppfylls. Handlingen kommer att utföras om den uppfattade eller förväntade marginalnyttan från tiden spenderat i aktiviteten är större eller motsvarar marginalnytta som kan uppnås i någon av de alternativa sysselsättningar som uppfattas finnas tillgängliga.

En persons allmänna nytta kan härledas till tid som spenderas på illegitim aktivitet och tid som spenderas på legal aktivitet. Härav kan följande funktion formuleras:  $U = U(t_L, t_C)$ , där  $U$  är nyttan hos en person,  $t_L$  är den tid som spenderas på legitima aktiviteter (fritid och arbete) och  $t_C$  är den tid som spenderas på illegitima aktiviteter.  $t_L + t_C = T$  är den totala tiden som är möjlig att allokera. Farell, Chamard, Clark och Pease (2002) menar att under en viss given tidsperiod kommer de flesta individer sannolikt att välja att allokera all sin disponibla tid åt legitima aktiviteter och ingen tid åt illegitima. Det som avgör hur mycket tid som kommer att läggas på illegitima aktiviteter är de enskilda egenskaperna (fysiska och mentala attribut, skickligheter och erfarenheter) hos den individuella personen och de omständigheter som omger denne .

Farell, Chamard, Clark och Pease (2002) menar att individens beslut att ge sig in i illegitima aktiviteter baseras på huruvida nyttan som åtnjuts för en extra enhet av tid förlagt på illegitima verksamheter överväger kostnaden av detta. Denna extra vinst som åtnjuts är den marginella nyttan av den illegitima verksamheten är enligt Farell, Chamard, Clark och Pease (2002) relaterat till de nyckelaspekter inom den ekonomiska analysen av brottspreventivt arbete: (i) den förväntade kostnad som åläggs brottslingen för den uppskattade tid och ansträngning som behövs, (ii) den förväntade kostnaden relaterat till den risk som tas, (iii) den förväntade belöning (både monetär och psykologisk) som brottslingen erhåller och (iv) den psykologiska kostnaden som skam och samvete åsamkar för brottslingen (när tillgängliga ursäkter uteblir). Marginalnyttan blir alltså en funktion av tid och ansträngning ( $e$ ), risk ( $k$ ), frånvaron av ursäkter ( $G$ ) och belöningar ( $R$ ). Följaktligen utformas nyttofunktionen såhär:  $U_C(e, k, G, R)$ . Om tid och ansträngning eller risk ökar, eller om belöningen eller antalet potentiella ursäkter minskar kommer marginalnyttan för att begå illegitima handlingar att minska. För vanliga individer i sina vardagliga situationer är

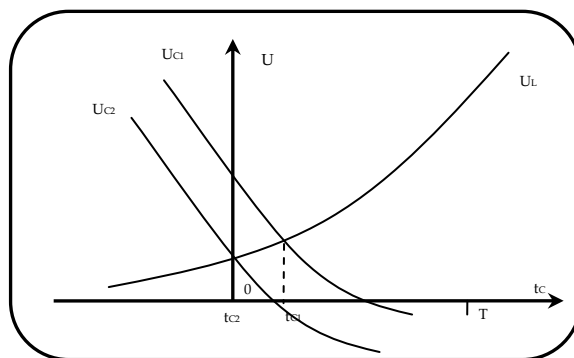
både den faktiska och den uppfattade kostnaden högre än den förväntade vinsten, och följaktligen begår de inga brott (Farell, Chamard, Clark & Pease [2002]).

Den mängd tid som spenderas på illegitima aktiviteter kan härledas till när marginalnyttan av brottsliga aktiviteter ( $U_C$ ) överensstämmer med marginalnyttan för legitima aktiviteter ( $U_L$ ), så att  $U_C = U_L$ . Detta illustreras i Figur 3:1. Den totala tiden visas på den horisontella axeln och går från 0 till maximala  $T$ . Tiden delas (i denna illustration) upp mellan den tid som allokeras till illegitima aktiviteter, som är avståndet mellan 0 och  $t_c$ . Avståndet mellan  $t_c^*$  och  $T$  representerar den tid som allokeras till legitima sysselsättningar (Farell, Chamard, Clark & Pease [2002]).



FIGUR 3:1 ALLOKERING AV TID TILL BROTT (Farell, Chamard, Clark & Pease [2002:125])

Farell, Chamard, Clark och Pease (2002) vill dock poängtera att individer har olika uppsättningar av preferenser, vilket betyder att de har olika marginalfunktioner för brott. Även om personer ställs inför ett tillfälle att begå brott kan de föredra att säga nej till möjligheten. Detta beror på att de inte uppfattar att det skulle medföra någon positiv marginalnytta att begå brottet när element som skam och skuld har blivit upptaget i nyttofunktionen. Detta kan illustreras genom Figur 3:2 där  $U_{C2}$  korsar  $U_L$  vid en punkt där ingen tid allokeras till illegitim aktivitet. Annorlunda blir det med en individ som har preferenser som resulterar i en marginalnytta som bildar kurva  $U_{C1}$ . I detta läge korsar preferenskurvan  $U_L$  vid en punkt där mängden tid som läggs på brottsliga aktiviteter representeras av mellanrummet mellan 0 och  $t_{c1}$ .



FIGUR 3:2 EN PREFERENS FÖR BROTT? MARGINALNYTTOR FÖR BROTTSLINGAR OCH ICKE BROTTSLINGAR (Farell, Chamard, Clark & Pease [2002:125])

### 3.2 NYCKELPRINCIPERNA

I detta stycke berörs de fyra nyckelaspekterna inom brottspreventivt arbete: tid och ansträngning, risk, belöning och tillgängliga ursäkter uppfattat av den som begår brott. Det brottspreventiva arbetet syftar till att förskjuta de presumtiva brottslingarnas preferenskurvor till det läget då de avstår från att begå brott (illustrerat i Figur 3:2 som preferenskurvan  $U_{C2}$ ).

#### 3.2.1 Ökning av förväntad tid och ansträngning

Den första nyckelaspekten av ett brottspreventivt arbete är tid och ansträngning. Farell, Chamard, Clark och Pease (2002) menar att dessa två företeelser är relaterade till varandra. Om allting annat är oförändrat och ett brott blir svårare att utföra kommer detta medföra att det krävs mer tid för att kunna genomföra den brottsliga handlingen. Vidare, kommer författarna till slutsatsen att tid och risk är naturligt relaterat till varandra. I modellen antas det att om det tar längre tid för ett brott att begås, och om det förmodas att risk är en konstant till varje enhet tid, kommer risken att öka proportionerligt med den ökade tid som det krävs för att begå ett brott. Om en individ blir påkommen med att utföra ett brott ökar påföljande risken för ett gripande och att denne blir straffad (Farell, Chamard, Clark & Pease [2002]).

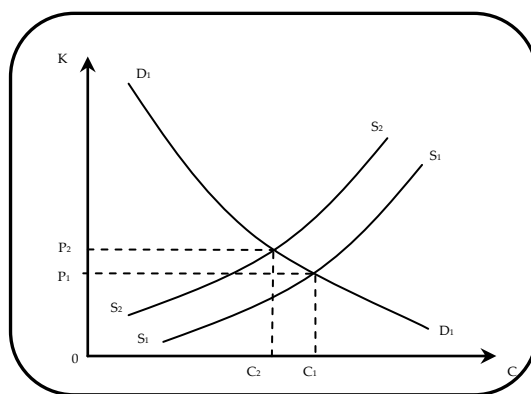
Hamilton-Smith och Kent (2005) talar om tid och ansträngningar anknutna till inbrott. De menar att en typisk prevention av brott med hänsyn till inbrott kan göras effektivt i och med installation av säkerhetsutrustning som minskar rörligheten för den presumtive inbrottstjuven både på privat och semiprivat område. De menar att tillhandahållandet av exempelvis en inbrottsäker dörr eller fönsterlås till ett hushåll är synnerligen impopulärt hos dem som begår inbrott då det medför en extra kostnad i form av tid och ansträngning. I att säkerställa områden runt en bostad eller ett



bostadsområde anser författarna att användandet av inhägnader eller barriärer i form av plantage eller buskar är ett bra komplement till installationen av säkerhetslås på byggnader, då detta medför en extra ansträngning.

I enlighet med Farell, Chamard, Clark och Pease (2002) och Hamilton-Smith och Kent (2005) menar Brantingham och Brantingham (2005) att mycket av de brott som begås, och då särskilt egendomsbrott, görs för att det är för enkelt att utföra. De menar att om tillräckliga interventioner görs för att öka ansträngningen för att begå ett brott så skulle det medföra att allt fler personer avleds mot legala aktiviteter istället. Hur kontrollen av beteendet hos individer genom att manipulera de tillfällen som ges för att begå ett brott kan göras, kan exemplifieras av en studie som genomfördes i Birmingham. Denna studie visade att den markanta nedgången av antalet självmord i staden mellan 1962 och 1970 var resultatet av en reduktion av användandet av giftigt innehåll i den gas som användes i köken hos hushållen. Följaktligen, blev det en större ansträngning att ta livet av sig då det inte var möjligt för självmordsbenägna individer att endast slå på gasen från ledningarna från spisen i hushållet (Clark [1980]).

I modellen uppbyggd av Farell, Chamard, Clark och Pease (2002) kommer en ökning av tid och ansträngning för att begå ett brott att leda till en minskning i utbudet av brottstillfällen, medan efterfrågan på brott ( $D_1, D_1$ ) kommer att vara bestående, visat av Figur 3:4. I samma figur urskiljs det att utbudskurvan gör en skiftning till vänster och visar en minskning av utbudet. Skiftningen representeras av  $S_1$  till  $S_2$ . Den ökade risken från  $P_1$  till  $P_2$  leder till ett minskande av brott från  $C_1$  till  $C_2$ .



FIGUR 3:3 ÖKAD TID, ANSTRÄNGNING OCH RISK (Farell, Chamard, Clark & Pease [2002:130])

### 3.2.2 Ökning av förväntad risk att bli påkommen

Den andra nyckelprincipen inom brottsprevention är att öka den förväntade risken för att bli påkommen. Farell, Chamard, Clark och Pease (2002) lyfter fram att potentialen för att manipulera riskerna för att bli observerad, av antingen någon boende, förbipasserande eller arbetande i området, har erhållit större uppmärksamhet inom kriminologin, snarare än den traditionella synen inom ekonomisk analys om att risk förknippas med ökad bestraffning. Den typen av risk som målas upp av modellen är ingenting som relateras direkt till ordningsmakten utan är snarare till möjligheterna för en person, en sorts väktare, att observera brott för att sedermera inkalla polis eller privata aktörer för att kunna ingripa.

Farell, Chamard, Clark och Pease (2002) påpekar dock att det är möjligt att en person som upptäcker att ett brott begås inte tar till några åtgärder på grund av att personer är en ointresserad förbipasserande, någon som inte vill bli involverad eller att det är någon som inte har möjlighet att ta till behövliga åtgärder. Clark (1980:139) försöker finna en lösning på problemet när han argumenterar;

... there is probably a good deal of unrealised potential for making more deliberate use of the surveillance role of employees who come into regular and frequent contact with the public in a semi official capacity.

Emellertid är inte alla villiga att ta på sig ett större säkerhetsansvar, men författaren understryker att bara öka deras närvaro utan att nödvändigtvis öka deras säkerhetsansvar borde vara tillräckligt för att skapa en avskräckande effekt.

Hamilton-Smith och Kent (2005) betonar att det finns flertalet alternativ för att förstärka den upplevda risken för en brottsling, men understryker också betydelsen av ordningsmaktens kapacitet att kunna besvara samtalet. De uppmärksammar att en effektiv intervention som skulle kunna göras för att minska antalet brott som begås är att förstärka belysningen i ett område. Förhöjd belysning medför, enligt författarna, en ökad risk att brottslingen blir påkommen och identifierad samtidigt som den förbättrade belysningen uppmuntrar personer att röra sig i ett område, och på så sätt öka antalet personer som observerar. En typ av belysning som uppmärksammar de boende i ett område är sensorbaserad upplysning som går på när individer närmar sig fastigheten. Belysning exponerar personer som är i rörelse i området samtidigt som den uppmärksammar de boende att det har stigit in en individ in i den privata delen av området. (Hamilton-Smith & Kent [2005])

I den ekonomiska modellen för brottspreventivt arbete kommer den ökade risken för att bli påkommen fungera på samma sätt som att öka tid och ansträngningar för de som begår brott. Tilltagen risk för att bli påkommen ger en minskning (en skiftning till vänster) i utbudet av chanser från  $S_1S_1$  till  $S_2S_2$  i Figur 3:4, med ökade risker från  $P_1$  till  $P_2$  och följaktligen också en nedgång i volymen av antalet brott som begås från  $C_1$  till  $C_2$  (Farell, Chamard, Clark & Pease [2002]).

I de två ovanstående delarna (3.2 och 3.3) används begreppet risk på olika sätt. I det första fallet på ett indirekt sätt som en konsekvens av ökad tid och ansträngning medan det andra fallet applicerar risk på ett direkt sätt. Följaktligen kan en bredare definition av risk bestämmas:  $K = K(e, k)$  där  $K$  är en funktion av tid och ansträngning ( $e$ ) och andra risker ( $k$ ) (Farell, Chamard, Clark & Pease [2002]).

### **3.2.3 Reducera förväntad belöning**

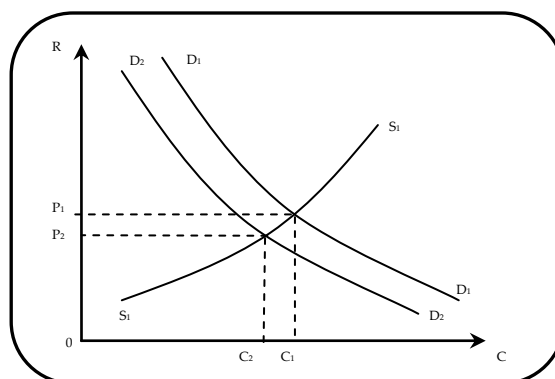
Den tredje principen inom den ekonomiska analysen av brottsprevention är att minimera den förväntade belöningen för att utföra ett brott. Om en reduktion av den förväntade belöningen görs och den förväntade nivån för risk, tid och ansträngning är konstant kommer färre potentiella brottslingar att välja att begå ett brott. Vid en ytterlighet skulle till exempel en total reduktion av alla potentiella belöningar resultera i att det inte skulle finnas några incitament alls att begå ett brott. Farell, Chamard, Clark och Pease (2002) ger i artikeln ett exempel på att avlägsnande av graffiti i tunnelbanor i New York medförde att graffitiartisterna inte kunde uppleva sitt producerade konststycke. Detta avlägsnade de incitament eller belöningar som fanns från sysselsättningen och slutligen resulterade det i en stor nergång i graffiti målning.

Brantingham och Brantingham (2005) menar att en minskning av potentiell avkastning vid ett brott är vanligt vid prevention av egendomsbrott. Ingripanden som här skulle kunna göras är antingen att gömma eller ta bort potentiella föremål som kan stjälas. Hamilton-Smith och Kent (2005) påpekar ett annat sätt att minska värdet för brottslingar att begå inbrott är att markera ägodelar. Markerade ägodelar ska enligt författaren medföra att de blir svårare att kunna få sålda. Presumptiva brottslingar kanske blir avskräckt från att begå brott av anledningen att de anser föremålen blir mindre värda, eller att det är större risk att stjäla dylika föremål. Ett vanligt sätt att poängtera att föremål i ett hushåll är markerade är att sätta klistermärken i fönster eller på ytterdörrar som påvisar denna åtgärd.

Eide, Rubin och Shepherd (2006) nämner i sin bok *Economics of Crime* potentiella belöningarna för illegitima aktiviteter och menar att detta skiftar beroende på

kategori av brott och på individen: vissa är monetära, t.ex. de belöningar som kommer från stöld, rån eller bedrägerier. Andra belöningar är psykiska och uppnås bara genom den spänning som finns när individen begår ett brott, eller tillfredsställelse av begär (vid våldtäkt). Om själva belöningen inte är monetär utan att utförandet av ett brott kan vara dess egen belöning blir det svårare att förebygga brott genom att minska belöningarna. Brantingham och Brantingham (2005) menar att brottsprevention inte endast kan förlita sig på att minimera den förväntade belöningen utan behöver inkludera eller bli kompletterad av någon annan av de fyra kategorierna. I ett fall där ungdomar bryter sig in i en bil så kan stölden vara det som individerna eftersträvar. Fokus skulle här kunna ligga på att göra det svårare att bryta sig in i bilen (länge tid eller större ansträngning) eller att uppmuntra till en större rörelse i området som skulle kunna medföra en större överblick över vad som pågår, och på så sätt avskräcka personer från att bryta sig in.

I figur 3:5 ligger den ursprungliga efterfrågan för brott på  $D_1D_1$ , vilket producerar en nivå av brott som visas av  $C_1$ . I detta läge ligger risken på  $p_1$ . Vid en reduktion av potentiell belöning så sker det inget skifte i utbudet av antalet möjligheter för brottslingar att begå brott ( $S_1$ ) utan skiftet kommer att ske i efterfrågan där  $D_1D_1$  ändras om till  $D_2D_2$ . Förändringen medför att den totala mängden av brott kommer att minska från  $C_1$  till  $C_2$ . I och med den minskade potentiella belöningen kommer den presumptive brottslingen, enligt Farell, Chamard, Clark och Pease (2002), att vara mindre villig att utsätta sig för den risken som det medför att begå ett brott, vilket gör att hela marknadens tolerans för risk kommer att falla från  $p_1$  till  $p_2$ .



FIGUR 3:4 MINSKNINGAR AV BELÖNINGAR (Farell, Chamard, Clark & Pease [2002:132])

### 3.2.4 Avlägsnandet av ursäkter

Att avlägsna potentiella ursäkter för sina handlingar är den fjärde aspekten av och senaste tilläggen till brottspreventionsmodellen. Cornish och Clark (2003)

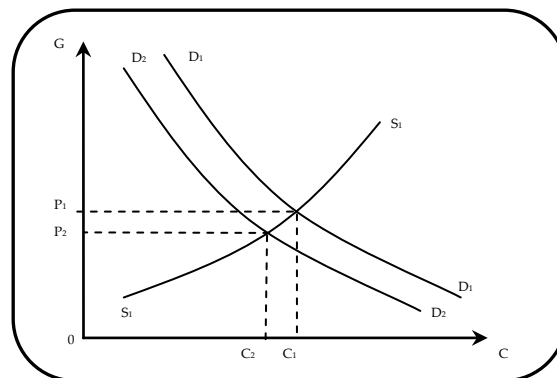
uppmärksammar att det finns brott som anses vara lättare att förklara bort och vara mer ursäktbara av den anledningen att den kriminella statusen hos handlingen fortfarande utmanas av en majoritet eller stor del av befolkningen, exempelvis fortkörning eller mindre skalor av smuggling. Författarna menar att dessa brott begås av individer som vanligtvis har starka skrupler och aldrig skulle kunna tänka sig att begå seriösare brott. Cornish och Clark (2003) påvisar att det är vid kalkyleringen av den potentiella nyttan av att begå ett brott som den presumptive brottslingen överväger den moraliska redligheten att använda sig av kriminella medel. De resonerar;

At this point they have a number of options: they can reject the particular type of crime under consideration as a solution to their needs and select non criminal means instead; they can employ techniques of neutralization to assuage their guilt and/or provide them with excuses to ignore the moral aspects of their actions; or they can choose a less morally reprehensible criminal activity. (Cornish & Clark [2003:64])

Cornish och Clark (2003) hävdar att de brott som anses vara potentiellt försvarbara tenderar att inträffa i omgivningar med färre moraliska markörer eller svaga situationella kontroller. Författarna skriver att förutom att ge ifrån sig information angående ursäktbarheten kan också markörer förmedla varierande subtil information som relaterar till risk, ansträngning och belöning. Om detta är fallet, skulle situationella principer som skapar ett samvete och tar bort potentiella ursäkter kunna medföra att en individ överger sina brottsliga intentioner långt innan tillfället för ett brott ges. Emellertid är utfallet av åtgärderna beroende av hur pass förberedd den presumptive brottslingen är samt hur starkt principerna avspeglas (Cornish & Clark [2003]).

Farell, Chamard, Clark och Pease (2002) för fram ett exempel på hur detta har gjorts i och med tulldeklarationsregler vid inpassering till länder. Detta har medfört att individer görs medvetna om att de måste deklarerat det som de tar in i de länder som de anländer till. Författarna påvisar att regler är ett bra sätt att undvika möjligheter för personer att ursäkta sitt beteende på grund av exempelvis ovetskap. Att placera ut soptunnor är också ett relativt enkelt sätt att göra personer medvetna om att det inte är tillåtet att skräpa ned. Utplacering av soptunnor skickar också signaler till omgivningen att det är relativt lätt att kasta sopor i tunnorna istället för på marken. På så sätt lockar det fram skuld känslor hos dem som funderar på att bryta mot reglerna (Farell, Chamard, Clark & Pease [2002]).

I den ovan använda modell kommer användandet av regler och avlägsnandet av potentiella ursäkter verka på samma sätt som vid tekniken att reducera förväntade belöningar. På grund utav den minskade mängden av potentiella ursäkter som finns tillgängliga att försöka förklara bort sina illegitima handlingar kommer individens nytta, givet oförändrade nivåer på risker, ansträngningar och belöningar, att minska. Åskådliggjord i Figur 3:6 kommer det att ske en skiftning i efterfrågekurvan  $D_1D_1$  till  $D_2D_2$  och följaktligen också i nivån av brott som begås (från  $C_1$  till  $C_2$ ) (Farell, Chamard, Clark & Pease [2002]).



FIGUR 3:5 AVLÄGSNANDET AV URSÄKTER (Farell, Chamard, Clark & Pease [2002:132])

## Kapitel 4: Crime Prevention through Environmental Design

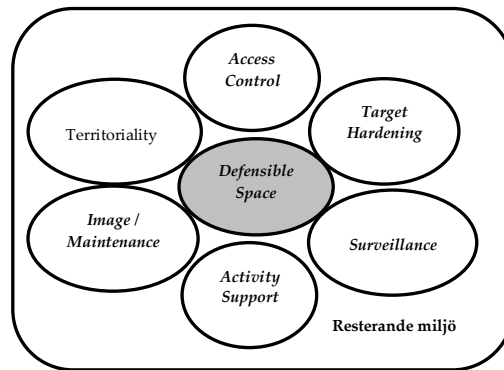
---

CPTED (utläst: sep-ted) är en akronym för Crime Prevention through Environmental Design och är känt som ett sätt att formge arkitektur och annan miljö så att färre brott begås. Cozens (2008) är en av flera (Kaytal [2002], Crow [2000], Mayhew [1979], Schneider och Kitchen [2002] och Cozens, Saville och Hillier [2005]) som är av åsikten att lämplig design och ett effektivt användande av den byggda omgivningen kan leda till en reduktion av rädsla för att brott ska inträffa men också att brott reellt äger rum, och således till en förbättring av livskvalitet.

CPTED har en stark anknytning till beteendevetenskap och betonar att det finns en relation mellan människan och dess omgivning. Crow (2002) påpekar att de flesta individer påverkas av sin omgivning och poängterar samtidigt att de egenskaper (situational cues) som finns på somliga plaster får individer att känna sig säkra, medan andra situationella egenskaper har till följd att en person känner sig sårbar. Cozens (2008) utvecklar Crow's (2005) resonemang om situationella egenskaper och säger att;

the way people react to an environment is commonly influenced by the environmental cues, which variously perceived and decoded. Elements that make normal or legitimate user of a space feel safe (e.g. being visible to others) may discourage abnormal or illegitimate users from pursuing undesirable behaviours. (Cozens [2008:168])

Tillsammans har flera författare (Newman [1972], Jeffrey [1972], Cozens [2008], Cozens, Saville och Hillier [2005], Crow [2002] m.fl.) varit med och skapat och utvecklat sex stycken principer till ett CPTED koncept: Territorialitet, Överblickbarhet, Tillgänglighetskontroll, Image/Underhåll, Aktivitetsstöd och Förstärkning (se Figur 4:1). I efterföljande stycken presenteras dessa principer mer djupgående.



FIGUR 4:1 CPTED (Cozens m.fl.[2002:149])

#### 4.1 TERRITORIALITET

Territorialitet är en designprincip som riktas mot att förstärka uppfattningen och känslan för äganderätt av legitim användning av utrymmen i ett område samt minska möjligheterna för att begå brott genom att avskräcka från illegitim användning. Cozens m.fl. (2005) åskådliggör att detta kan göras genom att inkludera symboliska (skyltning, trappor) och reella barriärer (staket, grindar), vilka har som funktion att avskilja olika kategorier av utrymmen. De utrymmen som identifieras av Cozens m.fl. (2005) är privata, semiprivata och allmänna utrymmen. Newman (1972) inkluderar även semiallmänna utrymmen i kategoriseringen. Barriärerna syftar till att uppmärksamma obehöriga om att de går in i ett semiprivat/privat område samtidigt som de boende har ett utmärkt, avgränsat område som de känner att de kan utöva kontroll över. Cozens m.fl. (2005) är noggranna att poängtera att denna princip för brottsprevention är en övergripande princip som inkluderar flertalet andra principer. Begreppet försöker enligt Cozens m.fl. (2005) förstärka ett positivt beteende i användandet av boendemiljön och förstärker känslan för ägande.

Newman (1972) påvisar att genom att minska antalet personer som delar ett utrymme ökas territorialiteten. Dessa utrymmen består vanligtvis av ingångar, hissar, trappuppgångar och parkeringsplatser. Byggnader med färre antal lägenheter per trappuppgång har visats sig leda till lägre brottsnivå poängterar Kaytal (2002). Om färre antal människor delar en trappuppgång blir det lättare att lära känna alla i sin trappuppgång och följaktligen enklare att ifrågasätta de som obehörigt vistas i området. Brown och Bentley (1993) observerar i en studie att många inbrottstjuvar har en uppfattning av vilken nivå av territorialitet det finns i ett område och det i sin tur påverkar hur de bedömer sårbarheten i området.

Crow (2002) belyser hur territorialiteten kan skifta med ett förtjänstfullt exempel som bör nämnas. Författaren berättar att han en dag tog en färd genom ett



bostadsområde i Minneapolis som var ytterst välvårdat. I nästan varje trädgård fanns det små staket och blommor som markerade vart varje boendes område började och slutade. Crow (2002) skildrar att de personer som var ute i området riktade sin uppmärksamhet mot honom när han färdades genom trakten, vilket fick honom att känna sig obehörig. Crow (2002) jämför detta med ett annat som han hade besökt precis tidigare. Detta område var enligt honom väldigt vanvårdat och det fanns varken avgränsande barriärer staket eller blommor. Det fanns inte heller några möbler placerade i trädgårdarna som markerade nyttjande av marken. Författaren betonade att ingen ifrågasatte honom när han började ta bilder i området, utan de som var ute gick in i sina bostäder. (Crow [2002])

#### 4.2 ÖVERBLICKBARHET

Cozens m.fl. (2005) påtalar att design av arkitektur och omgivningar har möjligheten att befärma informella och naturliga tillfällen för övervakning hos de boende och deras hyresvärdar och möjligheten till uppsikt är en stor del av att kunna skapa kapabla väktare till ett bostadsområde. Om presumtiva brottslingar är av uppfattningen att de kan bli observerade (även om de inte blir det) är sannolikheten mindre att de kommer begå ett brott. Cozens (2008) påvisar i sin artikel att det främsta sättet att underlätta övervakande verksamheter hos de boende är via installation av fönster gentemot områden som det rör sig individer i. Newman (1972) påpekar dessutom att installationen av ett stort antal fönster inte bara medför bättre överblick för de boende utan också medför en större insyn vilket gör det möjligt för utomstående att kunna överblicka vad som pågår inne i en fastighet.

Katyal (2002) påtalar också hur viktigt det är med hur fönster placeras och menar i likhet med Cozens (2005) att dessa ska placeras ut mot högtrafikerade allmänna platser. Om det är möjligt, menar han, ska byggnader placeras på ett sådant sätt att grannar på andra sidan vägen eller innergården har möjlighet att överblicka varandras lägenheter. Författaren betonar också att det är viktigt med en belysning som lyser upp områden på ett bra sätt. Belysning hjälper dem som granskar en situation att se det distinktare samtidigt som det också ökar förnimmelsen att det är någon som bevakar (Katyal [2002]).

I en studie som relaterar till bostadsinbrott observerar Sørensen (2003) hur inbrottstjuvar undviker mål som gärna övervakas av grannar och/eller individer som passerar förbi. Han noterar också att fastigheter med låga nivåer av belysning, höga väggar/stängsel, eller tjocka buskage och träd kan ge möjligheter för individer att gömma sig när det närmar sig punkter för tillträde till en fastighet (som t.ex. fönster och dörrar). Newman (1972) påvisar också relevansen i att modifiera ytermiljöer i ett

bostadsområde och menar att det genom gallring av buskage och träd minskar möjligheter för individer att gömma sig i väntan för att ta sig in i en lägenhet .

Cozens m.fl. (2005) noterar emellertid att existensen av naturliga övervakningsmöjligheter inom ett fastighetsområde nödvändigtvis inte behöver medföra att övervakning sker på ett rutinmässigt sätt, eller att något händelseförlopp rapporteras från de boende (t.ex. ifrågasättande, anmälningar eller direktintervention). Följaktligen, fungerar denna princip i nära relation till den ovannämnda principen om territorialitet. Newman (1972) lyfter också fram nödvändigheten att kombinera dessa två principer för en mer effektiv brottsprevention. Principen om övervakning kan emellertid stå ensam eftersom det skapar uppfattningen hos en presumtiv brottsling att denne är under övervakning.

### **4.3 FÖRSTÄRKNING**

Förstärkning syftar till att öka de ansträngningar som presumtiva brottslingar måste använda sig av när denne begår ett brott. Cozens m.fl. (2005) uppmärksammar att denna princip är den mest väletablerade och traditionella att använda sig av inom brottsprevention. Principen fokuserar på att vägra eller begränsa tillgången till ett byte genom användandet av fysiska barriärer som stängsel, grindar, lås. Katyal (2002) belyser att den moderna tekniken har gjort det möjligt för mål att blir förstärkt på sätt som inte är uppenbart för omgivningen och således ger det arkitekter möjligheter att dölja sina försök att stärka mål så att inte de signalerar att brottsligheten breder ut sig i området.

Emellertid poängterar Cozens m.fl. (2005) att det finns vissa meningsskiljaktigheter angående om denna princip ska behandlas som en del av CPTED eftersom ett överdrivet användande riskerar att skapa en bunkermentalitet där boende drar sig tillbaka bakom fysiska barriärer och kapaciteten för att underlätta för de boende att skydda varandra skadas. Ett exempel på en typ av förstärkning kan belysas av den studie som genomfördes av Ekblom (1988) som observerade att antalet rån på postkontor i London minskade när det installerades avskärmare mellan kundbetjäning och kunder. Ett problem med att installera avskärmare mellan kundtjänst och kunder är att allt för stora avskärmare kan medföra en minskning av en naturlig överblickbarhet, någonting som författaren menar avskräcker tjuvar (Katyal [2002]).

### **4.4 TILLGÄNGLIGHETSKONTROLL**

Den fjärde principen fokuserar på att reducera de möjligheter för brott som finns genom att kontrollera eller begränsa tillgängligheten till potentiella mål och skapa en

uppfattning om högre risk hos de presumtiva brottslingarna. Denna princip är närbesläktad principen ovanför och då främst att stärka potentiella mål, men skiljer sig huvudsakligen genom att denna princip försöker begränsa tillgången på mål genom rumslig avgränsning. Cozens m.fl. (2005) påvisar att det finns en relation mellan obegränsade möjligheter att röra sig omkring bostadsområden och nivån av brott. Katyal (2002) är av samma åsikt i ämnet och menar att för att kunna begränsa tillgången till potentiella brottsmål måste samhället ibland minska tillgängligheten till allmänna gator och kontrollera resvägar som möjliggör brottsliga aktiviteter. Matthews (1990) tydliggör möjligheterna att minska tillgängligheten till allmänna gator i sin studie som genomfördes i London. Han konstaterade att mängden sexhandelsbrott minskade när frekventa resvägar till det kända prostitutionskvarteret stängdes av. Studien visade inte heller någon omflyttning av sexhandeln, och vid kompletterande intervjuer visade det sig att de personer som vanligtvis rörde sig i området för dessa aktiviteter ansåg att det blev avsevärt mer ansträngande att syssla med dessa verksamheter. (Matthews [1990])

#### 4.5 AKTIVITETSSTÖD

Den femte principen för CPTED omfattar användandet av design för att uppmuntra användandet av allmänna utrymmen. Crow (2002) noterar att genom att öka närvaron av antalet personer i ett område så kommer vanligtvis osäkra aktiviteter (transaktioner av pengar) att läggas i en omgivning med större potential för överblick, och blir således också en säkrare miljö. Newman (1972) var också relativt tidig att lyfta fram nödvändigheten att integrera ett naturligt flöde av personer i bostadsomgivningar. Han påpekade att anläggandet av en park närliggande till ett bostadsområde möjliggör en naturlig rörelse av människor. Han poängterar dock att proportionerna på parken inte får vara allt för stora, övervakningsmöjligheter måste fortfarande få finnas från de hus som ligger i närheten.

Cozens m.fl. (2005) lyfter emellertid fram att ökandet av antalet gångtrafikanter kanske medför fler *eyes on the street*, vilket kan avskräcka brottsliga handlingar men det skulle likväl kunna vara uppmuntrande och skapa fler tillfällen för brott (exempelvis för ficktjuvar). En person som vidare diskuterar detta är Sørensen (2003) som menar att det finns ett dilemma mellan att avspärra genomfartsleder och att öka närvaron genom ökad passage av personer. Författaren poängterar att inbrottstjuvar tenderar att utse brottsmål långsmed deras rutin färdvägar och genom att stänga genomfartsleder minskar man tillfällen som finns för inbrottstjuvar då man minskar förtroligheten i ett område och ökar brottslingarnas uppfattade ansträngning för att håll utkik för potentiella brottsmål. Vidare menar Sørensen (2003) att dessa modifieringar medför att öka de presumtiva brottslingarnas

uppfattning för risk då det är större sannolikhet för de boende att upptäcka obehöriga i området, samt att genom att stänga till för obehöriga så ökas territorialkänslan för de boende.

#### 4.6 IMAGE/UNDERHÅLL

Cozens m.fl. (2005) påvisar att det är viktigt att befrämja en positiv framtoning och ständigt underhålla områden så att den fysiska omgivningen fortsätter att fungera effektivt och skicka positiva signaler till de boende i ett område. Författaren betonar betydelsen av det fysiska underhållet och bilden av bostadsområden har varit ett vedertaget sätt för att preventera brott och att det finns betydande forskning inom ämnet. En annan författare som betonar betydelsen av att befrämja en positiv image i ett bostadsområde är Crow (2002) som menar att det visuella sinnet är viktigt vad gäller att samla in information och således har ljussättning en stor påverkan på hur människor beter sig. Författaren anser att ljussättning uppfyller två syften varav det första vi har benämnt tidigare: att belysa mänsklig aktivitet. Det andra är att säkerställa den individuella tryggheten och detta görs genom att anpassa ljussättningen så att det passar bra ihop med den resterande omgivningen. (Crow [2002])

Författarna Wilson och Kelling (1982) utformade en teori som de kallar för *Broken Windows* som illustrerar hur viktigt det är att underhålla framtoningen i ett område. Författarna påpekade att om ett fönster i ett hyreshus är trasigt och inte återställs omedelbart kommer flertalet fler fönster att förstöras. Om ingen återställer det förstörda fönstret skickar det signaler ut till omgivningen att det inte är någon som bryr sig, vilket medför att det inte gör någonting om fler fönster förstörs. Wilson och Kelling (1982) påpekar att detta är starkt anknutet till avsaknandet av sociala normer i ett område. Ett exempel på hur teorin fungerar togs upp av psykologen Zimbardo som gjorde ett experiment 1969 som placerade ut två likadana bilar i två områden i USA (Paolo Alto och Bronx). Bilen i Bronx blev angripen inom tio minuter från att den övergavs då den plockades isär, fönster slogs sönder, delar som rycktes bort och allting av värde avlägsnades. Bilen i Paolo Alto lämnades orörd i närmare en vecka, ända till Zimbardo slog sönder en bit av bilen med en hammare. Kort efter detta så började skadegörelsen och bilen blev helt förstörd. (Wilson & Kelling [1982])

Coleman (1987) gör i sin artikel *Norms as Social Capital* ett försök att förklara varför personer finner ett intresse i att rikta sanktioner när exempelvis normer bryts. Författaren argumenterar att sociala normer skapas och underhålls av rationella och självcentrerade individer som gör cost-benefit analyser när de bedömer om det är värt att uttrycka sitt missnöje. Variabler som inkluderas i ekvationen är (a) den

fysiska kostnaden för att uttrycka sitt missnöje mot en annan person, (b) den uppfattade kostnaden av att uttrycka sitt missnöje och (c) kostnaden de upplever för avsaknaden av det som ska sanktioneras (exempelvis renlighet på gator). (Coleman [1987])

#### 4.7 ANMÄRKNINGAR MOT CPTED

Den främsta anmärkningen mot CPTED är geografisk och typologisk förflyttning av brottslighet och betonas av flertalet författare (Cornish & Clark [1986], Cozens m.fl. [2005], Katyal [2002], Lab [2004]) som det största problemet med omgivningsbaserad brottsprevention. I anmärkningen framhålls det att brottsliga handlingar endast omfördelas till andra områden med svagare arkitektoniskt skydd. I sådant fall går det inte att framhäva att arkitektur reducerar brott, utan det förflyttar det bara. (Katyal [2002])

Den andra anmärkningen mot konceptet är att det är väldigt beroende av medverkan från omgivningen. För att principerna om övervakning och territorialitet ska ha förväntad tillämpning är det nödvändigt att de som bor i ett område deltar för att skapa det som Jacobs (1969) kallar för *eyes on the street*. Om deltagandet skulle saknas blir området allt för beroende av de stärkande åtgärderna som syftar till att öka kostnaderna för en gärningsman att begå illegala handlingar, och som i sin tur kan medföra en bunkermentalitet hos de boende som gömmer sig bakom stängsel och murar. (Cozens m.fl. [2005])

En tredje anmärkning är arkitekturens inverkan på individernas avskildhet. Flertalet av CPTED's principer syftar till att involvera individer i övervakande aktiviteter. Genom att skapa barriärer som belyser privata och semiprivata områden samt att placera fönster på flertalet ställen för att skapa större överblick över ett område genererar också en större fokus på den enskilda individen som kan diskuteras om det inkräktar på individers integritet. (Katyal [2002])

Cornish och Clark (2003) diskuterar problemet med brottslingar som i det ursprungliga stadiet inte har som avsikt eller är redo att begå ett brott, men som påverkas av och blir provocerad av omgivande faktorer. CPTED konceptet avser att manipulera omgivningar för att både avskräcka individer från att begå ett brott samt att öka den territoriella känslan för ett område. Avsikten är att avskräcka presumtiva brottslingar, dock menar Cornish och Clark (2003) att det är viktigt att manipulationen inte överdrivs och provocerar individer till att begå brott.

## Kapitel 5: Brottslingars Uppfattningar

---

### 5.1 VARFÖR BEGÅS INBROTT?

Cromwell, Olson och Avary (1991) kommer i sin studie av inbrottstjuvar i Washington fram till att många av de inbrott som sker är på grund utav möjligheter som uppenbarar sig för den presumtive inbrottstjuven snarare än att det är resultatet av en noggrann planering. Dock poängterar författarna att det finns brottslingar som på grundligt sätt planerar de handlingar som genomförs. Författarna menar dock att det är olyckligt att diskutera förbrytare i termer av strikt opportunistiska eller planerande utan de brukar vara någonstans mitt emellan och därför görs ingen skillnad mellan hur de olika standardtyperna resonerar. (Cromwell, Olson & Avary [1991])

Vidare, betonar Cromwell, Olson och Avary (1991) att det främsta motivet för individer som begår illegitima handlingar är pengar för att tillgodose kostsamma behov. Behov som omnämns är mat och kläder, samt också pengar för boende, transport men den största delen av pengarna går till att köpa droger och alkohol. Wright och Decker (1994) drar samma slutsats och menar att majoriteten av de individer som begår ett inbrott upplever ett omedelbart behov av pengar. Författarna poängterar emellertid att lagöverträdare ibland begår brott trots att de inte är i omedelbart behov av pengar, utan att de hade svårt att ge upp tillfällena att få mer, någonting som inbrottstjuvarna erkänner vara en form av girighet från deras sida. (Wright & Decker [1994])

Givetvis är inbrott inte det enda sättet att få tag på inkomster utan det naturliga tillvägagångssättet är genom att förse sig med ett lagenligt jobb. Wright och Decker (1994) klarlägger den första motiveringen till valet av en illegal bana genom att brottslingen inte orkar vänta på framtida inkomster;

[I have a job, but] I got tired of waiting on that money. I can get money like that. I got talent; I can do me a burg, man, and get me five or six hundred dollars in less then an hour. Working eight hours a day and waiting for a whole week for a check and it aint even about shit (Wright & Decker [1994:48])

Detta var den ena motiveringen som framfördes medan de flesta av de som Wright och Decker (1994) intervjuade sade sig föredra och önskade sig lagligt arbete och påpekade att de sannolikt skulle sluta med inbrott och andra illegala verksamheter

om de fick ett lagligt arbete. De understryker detta med ett citat som togs från en av de intervjuade;

I'm definitely going to give up as soon as I get me a good job. I don't mean making fifteen dollars an hour. Give me a job making five fifty and I'm happy with it. I don't go to burglarize no more. I'm not doing it because I like doing it; I'm doing it because I need some [drugs] (Wright & Decker [1994:49])

Varför är inbrott ett bra sätt att införskaffa sig kontanter? Wright och Decker's (1994) studie kom fram till att valet av inbrott till största delen grundades i att det oftast var mest tillgängligt. I vissa fall motiverades det av att inbrott var mindre riskabelt och mer moraliskt försvarbart än t.ex. att syssla med narkotikahandel där sannolikheten att åka fast och bli skadad var större enligt dem som intervjuades. För somliga motiverades inbrotten inte av de finansiella intäkterna utan istället av de psykiska belöningarna i form av de risker och utmaningarna som var kopplade till genomförandet av brottet. Wright och Decker (1994) belyser detta med en inbrottstjuv som motiverade sitt val genom;

I think burglary is fun. It is a challenge. You don't know whether you're getting caught or not and I like challenges. If I can get a challenge [burglary, I] like that. It's more of the risk that you got to take, you know, to see how good you can really be (Wright & Decker [1994:62])

## **5.2 VAL AV MÅL**

I föregående stycke behandlades vad det är som inbrottstjuvar eftersträvar när de begår sina kriminella handlingar. Stycket tog även upp vad det är som gör att individer avviker från den lagliga sektorn samt vad det är som gör att de väljer inbrott. I denna del behandlas hur det hur det går till när de presumtiva brottslingarna väljer mål att begå inbrott.

### **5.2.1 Territorialitet**

Tidigare i uppsatsen nämndes det att Brown och Bentley (1993) observerade att många inbrottstjuvar har en uppfattning av vilken nivå av territorialitet det finns i ett område och att det också påverkade hur de uppfattade sårbarheten i området. Författarna påpekar också att inbrottstjuvar värdesätter att ha kunskap om den territoriella angelägenheten i omgivningen och veta hur sannolikt det är att de boende försvarar sig mot obehöriga. Detta eftersom de vill ta sig ut och in igenom

fastigheter utan att bli ifrågasatta och i värsta fall påkomna. (Brown & Bentley [1993])

Rengert och Wasilchich (1985) noterar i sin studie att territorialiteten i ett område varierade beroende på var i kvarteret personer bor. De menade att individer som bor centralt i ett bostadsområde uppvisar högre nivåer av territorialitet eftersom de är tvungna att interagera med grannar oftare än de som bor i utkanterna av ett bostadsområde. Författarna påpekar också att boende i utkanterna av bostadsområden vanligtvis är mer vana vid obekanta än de som bor mer centralt i ett område, detta eftersom det finns fler främlingar som är desorienterade i dessa områden och som tenderar att fråga efter anvisningar. (Rengert & Wasilchich [1985])

Wright och Decker (1994) lyfter också fram hur inbrottstjuvar försöker undvika områden där det verkade som att boende höll uppsikt över varandra. Vikten av hur inbrottstjuvar resonerar när det kommer till att bli uppmärksammade i ett område belyses av följande citat;

[Those neighbourhoods] are just a hassle. You walk down the street and the police come get you because somebody done looked out the window and saw you walking. (Wright & Decker [1994:92])

Vidare, diskuterades det av författarna att territorialitet bygger på flertalet olika faktorer som områdets utseende och hur ett område är komponerat vad gäller ålder, där äldre personer tenderade att vara mer frekventa att anmäla suspekta personer.

### **5.2.2 Överblickbarhet**

Cromwell, Olson och Avary (1991) menar att termen *överblick* syftar till i vilken omfattning som ett hus kan bli överskådat och observerat från grannar eller förbipasserande. Egenskaper som påverkar hur överblickbart ett hus i ett bostadsområde är kan vara vart huset är lokaliserat i kvarteret, överblicksmöjligheter från grannarnas hus och fönster samt översikt över fastigheternas dörrar och andra ingångar. Vidare, noterade författarna att möjligheten till överblick från omkringboende ansågs vara den främsta riskfaktorn som påverkar inbrottstjuvarnas val av mål. Vid ett tillfälle då författarna diskuterade överblickbarhet med en inbrottstjuv ute på en gata gjorde denne brottsling en intressant reflektion;



Notice how that picture window looks out onto the street. The curtains stay open all the time and both the houses across the street can see straight into the living room. I would not do [burglarize] this place. (Cromwell, Olson & Avary [1991])

Cromwell, Olson och Avary (1991) menade också att en viktig faktor som påverkade valet av bostad att göra inbrott i var existensen av naturliga barriärer som träd, buskar eller andra naturligt skapade avgränsningar. Författarna menade att hus som har mycket grönska omkring sig var väldigt sårbara eftersom dessa minskade överblicken. Naturliga barriärer som träd och buskar fungerar på ett liknande sätt som murar och staket och enligt Cromwell, Olson och Avary (1991) uppfattas de vanligtvis som ett bra skydd när de i själva verket fungerade som en avskärmare för inbrottstjuvar. Även om inbrottstjuvarna genomgick en ökad risk och ansträngning när de var tvungna att ta sig över barriären kunde de emellertid fortsätta utan risk när de hade tagit sig över, eftersom barriärerna fungerade som ett effektivt skydd från nyfikna blickar. McDonald och Gifford (1989) noterar också i sin studie hur reella barriärer inte avskräckte potentiella brottslingar utan ansågs vara lätta att manövrera och i vissa fall även erbjuda skydd från omgivningen när man har tagit sig över.

Rengert och Wasilchich (1985) noterade att inbrottstjuvar valde bostäder som var mindre synliga för omgivningen. Författarna registrerade att om ett hus inte var extra tilltalande för den presumtive brottslingen kommer denne generellt sätt att välja en lägenhet i utkanten av ett område. Dessa fastigheter skiljer sig på två markanta sätt; det första är att de oftast tillgodoser fler undanskymda flyktvägar som den presumtive brottslingen kan ta sig bort från lägenheten efter inbrottet. Det andra är att fastigheterna ofta har endast en eller två nära grannar vilket följaktligen ger en mindre sannolikhet att bli sedd än om det skulle finnas grannar på båda sidorna av huset samt bakom och framför. (Rengert & Wasilchich [1985]) Att vara synlig när inbrottstjuvar gick omkring fastigheter var också någonting som Wright och Decker (1994) betonade när de uppmärksammade att inbrottstjuvar dras till bostäder som har potentiella inträdespunkter som inte kunde skådas från gatan eller från närliggande fastigheter.

Cromwell, Olson och Avary (1991) påpekar vikten av inbrottstjuven inte vill bli påkommen eller observerad när denne begår ett brott. Egenskaper som visar närvaron av personer i bostäder är bilar på garageuppfarten, personer som rör sig inne i byggnaden och som kan avslöja förekomsten av personer i fastigheten som kan göra att inbrottstjuven blir påkommen. Det finns emellertid flera olika sätt för en

inbrottstjuv att skaffa sig kunskap om huruvida det är någon närvarande i huset. Cromwell, Olson och Avary (1991) poängterar att ett vanligt sätt är att skicka en person till dörren för att knacka på eller ringa på dörrklockan. Om det var någon som svarade skulle personen i fråga efter riktning till någon närliggande plats eller fråga efter någon icke existerande person. Brown och Altman (1983) gjorde en granskning där de belyste vikten av att kunna utforma bostäder på ett sätt där de boende lätt kan identifieras och studien kom till slutsatsen att de hus som hade skyltar med namnen på dem som bor i fastigheten hade en lägre frekvens för att bli utsatt för inbrott.

Ett annat sätt att erhålla information om närvaro i hushåll är genom information som införskaffas vid utträttandet av legitima arbetsuppgifter. Rengert och Wasilchich (1985) noterade vid sina intervjuer att en av inbrottstjuvarna arbetade med att klippa gräsmattor. Under en arbetsdag brukade han fråga fastighetsägaren om han kunde få någonting kallt att dricka och blev således inbjuden där han hade möjlighet att se planlösningen av huset samt också hade möjlighet att se om det fanns några värdefulla objekt. Författarna observerade att denna typ av arbete också medförde att den presumtive brottslingen fick kunskap om rörelsemönster hos de boende och kunde observera när fastigheten var obevakad. (Rengert & Wasilchich [1985])

Cromwell, Olson och Avary (1991) observerade att en mindre viktig faktor vid val av mål var husets åtkomlighet och hur väl huset var skyddat genom förstärkta dörrar och fönster eller genom speciella lås och larm mm. Detta är någonting som kommer att behandlas mer utförligt i nästa avsnitt.

### **5.2.3 Förstärkning**

Cozens m.fl. (2005) uppmärksammade att användandet av fysiska barriärer som stängsel, grindar och lås kan begränsa tillgången till ett byte eftersom det skulle krävas en större ansträngning att bryta sig in. I Rubenstein's (1980) studie i Seattle och Chicago noterades det av författaren att inbrott minskade markant i och med installationen av kraftigare bultlås eller likartade åtgärder som syftar till att öka ansträngningen för dem som försöker begå brott.

I de intervjuer som genomfördes av Cromwell, Olson och Avary's (1991) noterades det emellertid att majoriteten av inbrottstjuvarna inte avskräcktes av kraftiga lås, även om de vid en rekonstruktion av två liknande potentiella mål där alla andra faktorer var likvärdiga undvek det objekt som hade ett kraftigare lås. Författarna noterade även att flertalet inbrottstjuvar inte brydde sig om huruvida det utvalda huset hade ett larmsystem utan att de istället påpekade att existensen av ett

larmsystem gav dem ytterliggare signaler om att det fanns någonting i lägenheten som de boende önskade skydda. (Cromwell, Olson & Avary's [1991])

Wright och Decker (1994) beskriver hur presumtiva brottslingars val att begå ett brott oftast görs från gatan eller från gångbanor eftersom de uppgav att så fort som de trädde över från allmän till privat mark blev deras handlingar lättare kunde bli ifrågasatt. Författarna beskriver hur de som blev intervjuade inte lade någon större vikt vid det avskräckande i förstärkta dörrar eller kraftiga låssystem eftersom de presumtiva brottslingarna redan i ett tidigt stadium hade bestämt sig för den specifika fastigheten, och genomförde inbrottet oavsett den ansträngning som krävdes. (Wright & Decker [1994])

#### **5.2.4 Tillgänglighetskontroll och Aktivitetsstöd**

Cozens m.fl. (2005) noterar i tidigare stycke vikten av att kunna kontrollera och begränsa individers rörlighet på gator och genomfarter för att minska tillgängligheten till potentiella mål och för att skapa en starkare uppfattning för den risk som finns. Rengert och Wasilchich (1985) studie accentuerar hur inbrottstjuvar inte gillar att lägga så mycket tid och ansträngning på att utse hus att göra inbrott i och att deras rörelsemönster med fordon kan liknas vid nöjesåkning. Författarna understryker samtidigt att inbrottstjuvar försöker att undvika återvändsgränder där de är tvungna att vända och åka tillbaka, någonting som skulle kunna påkalla uppmärksamhet och deras studie argumenterar för att de områden som är lättast att åka igenom är de mest utsatta. Även områden som ligger långt ifrån en huvudled undviks eftersom inbrottstjuvarna inte kände sig bekväma att färdas omkring i områden som de inte är bekanta med (Rengert & Wasilchich [1985]).

Wright och Decker (1994) observerade att gärningsmännen vanligtvis brukar ha ett potentiellt område och ett objekt klart när de bestämmer sig för att begå ett inbrott, och behöver följaktligen inte söka efter ett när det börjar bli nödvändigt att ordna fram kontanter. Författarna beskriver att det vanligtvis inte är så att inbrottstjuvar aktivt är ute och letar efter specifika mål att begå inbrott i. Emellertid var det sällan så att de snubblade på ett potentiellt område när inbrott var det sista på deras tankar. Det var snarare så att de ständigt var uppmärksamma i de omgivningar som de rörde sig sina dagliga aktiviteter, om det skulle dyka upp någonting som föll dem i smaken;

I might get up and just ride the bus... I aint saying: Well, I'm going out there to do a burglary. I might just ride to think where I could do a burglary, Then, as I'm riding, I say: Uh oh, there one is (Wright & Decker [1994:81])

Rengert och Wasilchich (1985) belyser att inbrottstjuvarna oftast letar efter mindre uppenbara ledtrådar. De redogör i sin studie att det var en individ som nämnde att han vanligtvis brukade åka igenom ett bostadsområde när det var väldigt varma dagar. Om fönstren var stängda och luftkonditioneringen inte var påslagen var detta ett tecken på att det inte var någon som var hemma. De menade att det var vanligt att boende stänger av sin luftkonditionering när de lämnade sina hus för att spara energi och att detta brukade vara en ledtråd.

Författarna noterar även att inbrottstjuvar föredrar en viss rörelse av människor i ett område. Den ideala situationen är om skogs eller fältmark genererar rörelse i form av golfbanor eller industrifastigheter där inbrottstjuvarna kan smälta in bland de andra obekanta människorna som dras till området och följaktligen också kan uppge en legitim anledning till varför de rör sig i området (Rengert & Wasilchich [1985]).

### **5.2.5 Image/Underhåll**

Wright och Decker (1994) nämner i sin studie vikten av egenskaper som talar om för brottslingar att det finns någonting värdefullt att stjäla i fastigheterna. En av egenskaperna som författarna nämner är skicket på fasigheten. De menar att en bostad som ser välvårdad ut uppfattades innehålla fler efterfrågade gods som skulle kunna stjälas;

Well, some [houses] is kept more than others. Somebody gone put just a little more umph in theirs than anybody else...I feel [that ones] got more goodies in there. Not for safety, cause it is probably not safe doing either one of them. But [the well maintained one] might have a little bit more [...] If you keep the outside looking nice, then you know the inside is just as good. Cause you got to live on the inside. (Wright & Decker [1994:82])

Rengert och Wasilchich (1985) belyser att om personer väljer att sätta antika eller andra föremål i ett fönster eller på en veranda skulle detta kunna indikera att det skulle kunna finnas än mer värdefulla ting på insidan. Flertalet av de inbrottstjuvar som författarna intervjuade nämnde också att exteriör ofta kunde förkunna vad de skulle kunna hitta inne i bostäderna. Författarna menade att om de boende var konsekventa i sitt beteende skulle värdet på föremålen på insidan avspeglas av vad som skulle kunna skådas utifrån gatorna. (Rengert & Wasilchich [1985]) Brown och Bentley (1993) tar emellertid upp att värdet på hus och dess signaler kan ha en annan innebörd. De menar att personer som har högt värderade bostäder ofta utstrålar en viss stolthet över egendomen och således också lägger ner större investeringar i att göra fastigheten mer personlig, och således mer villiga att försvara den.

McDonald och Gifford (1989) omnämner sambandet mellan symboliska barriärer och uppfattad sårbarhet i bostäder. Författarna påvisar att symboliska barriärer signalerar två kategorier av egenskaper; den ena är värde, och den andra är omtanke. Barriärer i form av buskar och blommor kan utstråla omtanke och därav också en form av territorialitet, medan utplacandet av exempelvis möbler eller trädgårdstomtar signalerar potentiell intäkt då inhandlandet av dessa ting snarare kräver finansiella resurser än omsorg. McDonald och Gifford (1989) betonar också att en vanligt förekommande förklaring till varför ett specifikt hus blir utsatt för inbrott är det uppfattade värdet av fastigheten. De beskriver att det uppfattade värdet på en fastighet bestäms av hur huset ser ut, storleken på den omgivande tomten, de olika dekorationerna som görs och hur välvårdat ett hus är. Författarna beskriver hur inbrottstjuvars resonemang åstadkoms på ett liknande sätt som fastighetsmäklare bedömer värdet av fastigheter (McDonald & Gifford [1989]).

## Kapitel 6: Analys

---

### 6.1 TERRITORIALITET

Territorialitet är en princip som syftar till att öka hemmahörande personers känsla för äganderätt och som i sin tur antingen skapar ett ifrågasättande av obehöriga i ett område eller projiceras på presumtiva brottslingar och deras uppfattning av risknivån i ett område. Det visar sig att brottslingar har kunskap om mängden av territorialitet i ett område eller i alla fall har en någorlunda bra uppfattning. Detta gör att de försöker undvika områden som uppvisar en hög nivå av territorialitet och som innebär en ökad risk att bli påkommen.

Ett sätt att öka territorialiteten i ett område är att montera in symboliska barriärer som skickar ut signaler till obehöriga att de träder in på ett område som är under kontroll från de boende. Emellertid verkar det som att symboliska barriärer skickar iväg olika kategorier av signaler, vilket både är negativt och positivt ur ett brottspreventivt perspektiv. En av de positiva aspekterna med symboliska barriärer, och det huvudsakliga syftet inom brottspreventiv arkitektur, är att de befrämjar boendes territoriella känsla. Det visar sig att inbrottstjuvar kände sig mer utsatta när de gick över från allmän till privat område, vilket skulle tyda på att det går att använda sig av symboler för att tydliggöra skillnaden mellan det som är allmänt och privat utrymme med en avskräckande effekt för dem som planerar att göra någonting olagligt. Vidare, att anamma begreppen semiprivat och semiallmänt tillför ytterligare en dimension i att skapa ytor som kan försvaras av boende i ett område och på det sättet öka risken för potentiella brottslingar.

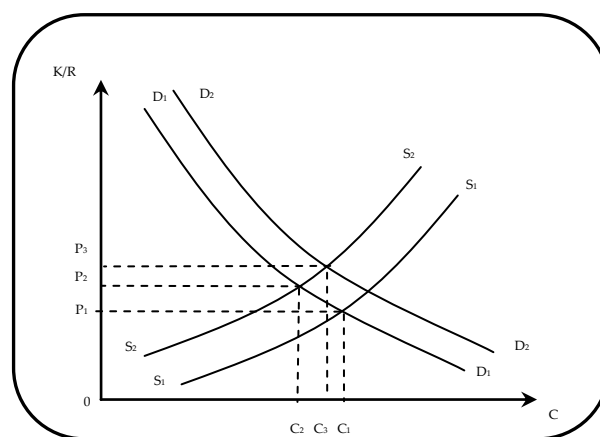
En symbolisk barriär har kapaciteten att avlägsna eventuella möjligheter från inbrottstjuvars sida att förklara bort sitt beteende. Att avgränsa områden med barriärer framhäver vilka områden som är privata och vilka som är allmänna, vilket gör det svårt för den potentielle brottslingen att rättfärdiga sitt beteende med förklaringen att det var ett allmänt landområde. Vidare, att antalet inbrott är färre i fastigheter som har vidtagit åtgärder som uppmärksammar vilka som bor i hyreshusen. Detta belyser antagandet att somliga symboliska barriärer faktiskt fungerar.

Ett sätt att införskaffa information angående om någon är närvarande i en fastighet är att gå fram och knacka på dörren, och om det var någon hemma frågade de endast efter en fiktiv person för att sedan be om ursäkt för att de måste ha knackat på fel lägenhetsdörr och lämnat området. Om ett bostadsområde märks ut med

namnskyltar eller andra symboler som markerar hemmahörande blir det svårare för brottslingen att ursäktas sig för att ha kommit fel och således begränsas möjligheter att se över närvaron i fastigheter. Det underlättar också för de boende i ett område att ifrågasätta obekanta som vandrar omkring och följaktligen ökar också risken för dem som planerar att begå ett brott.

Emellertid skulle symboliska barriärer kunna vara ett avslöjande tecken för potentiell avkastning, eftersom symboliska barriärer i vissa områden skulle kunna uppfylla ett mer estetiskt ändamål än att vara utplacerade för att underlätta deltagande och kontroll. Eftersom det påvisas en korrelation mellan symboliska barriärer och hur sårbart en fastighet är för inbrott, tyder det på att det troligtvis är så att vissa typer av symboliska barriärer skickar iväg signaler om potentiell belöning. Högre potentiell belöning ger incitament till inbrott och skulle således bidra till att mängden inbrott ökar.

I figur 6:1 ligger den ursprungliga efterfrågan för brott på  $D_1D_1$ , vilket producerar en nivå av brott som visas av  $C_1$ . En förhöjning av territorialiteten i ett område leder till en minskning i utbudet av brottstillfällen, från  $S_1S_1$  till  $S_2S_2$ . Antalet brott som begås minskas från  $C_1$  till  $C_2$ . Samtidigt som det sker en skiftning i utbudet av brottstillfällen kommer det ske en förändring av efterfrågan på brott eftersom användandet av symboliska barriärer är en indikator på finansiell status och följaktligen kommer detta att påverka efterfrågekurvan  $D_1D_1$  att ändras till  $D_2D_2$ . Detta medför att den positiva effekten som den ökade risken medförde kommer att dämpa antalet brott som begås, och  $C_2$  kommer att skifta till  $C_3$ .



FIGUR 6:1 ANALYS: TERRITORIALITET [Egen anpassning]

## 6.2 ÖVERBLICKBARHET

Ett sätt att öka risken för presumtiva brottslingar är att öka överblickbarheten i ett område. Inmontering av öppningar ut mot områden där det rör sig mycket människor, beskärande av buskage och träd samt förstärkt belysning av grannskapet påverkar möjligheterna för boende i fastigheter att hålla koll på sina grannar och det som händer på till exempel innergårdar ökar påtagligt risken för presumtiva brottslingar att bli påkomna. Att öka risken och ovissheten för att bli påkommen kan relateras till den andra pusselbiten i Farell, Chamard, Clark och Pease (2002) ramverk för hur en minskning av antalet brott avses att äga rum.

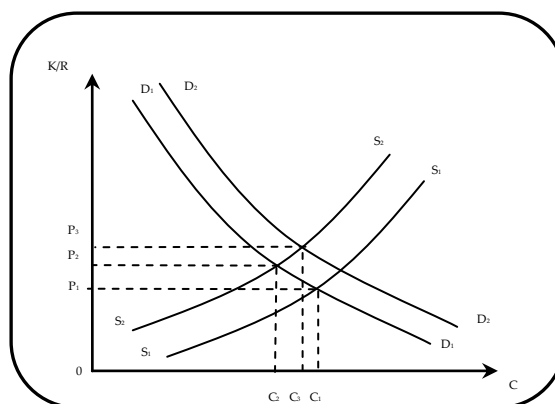
Installationen av fönster och andra åtgärder för att öka överblickbarheten skapar en ökad föreställning av potentiell risk. Ett flertal av författarna observerade att inbrottstjuvar var mer benägna att välja fastigheter som hade inträdespunkter som inte kunde beskådas från gatan eller närbelägna fastigheter samt också valde lägenheter som har färre grannar som övervakar. Detta tyder på att inbrottstjuvar påverkas av vad de uppfattar från de boendes sida vara trygga. Det betyder nödvändigtvis inte att brottslingarna är direkt utsatta för en verklig fara att bli påkomna, utan känslan att det skulle kunna finnas en risk för att bli övervakad är tillräckligt för att denne ska avstå från att begå ett brott.

I det teoretiska ramverket poängteras att ingripanden som syftar till att gömma eller avlägsna potentiella mål som kan stjälas är vanligt vid prevention av egendomsbrott. Ett potentiellt dilemma som framträder med CPTED är att en av dess huvudsakliga principer syftar till att installera fönster och andra åtgärder för att öka överblickbarheten. Emellertid skapar detta även problem med insyn. I vissa lägen är insyn fördelaktigt av den orsaken att det skapar kontrollmöjligheter från utomstående och att det ökar den uppfattade risken att bli sedd som obehörig i en fastighet eller i en trappuppgång. Däremot skapar det också möjligheter för presumtiva brottslingar att skapa sig en bra uppfattning över de potentiella förtjänsterna som finns i en fastighet, vilket sålunda skulle kunna dämpa de potentiella vinsterna som finns i form av ökad risk som en inmontering skulle kunna medföra.

Följaktligen, om vi ska återkoppla till Farell, Chamard, Clark och Pease (2002) modell för hur brott ska avvärjas kommer ökade överblicksmöjligheter te sig på samma sätt som territorialitet; initialt kommer  $S_1$  att sjunka till  $S_2$  på grund av den ökade risken för att bli påkommen, vilket kommer att leda till att antalet brott som begås minskas från  $C_1$  till  $C_2$ . Denna effekt kommer att dämpas av de ökade möjligheterna för insyn att leda till att det blir förhöjda möjligheter att upptäcka fina



saker att stjäla, vilket kommer leda till att  $D_1$  förskjuts till  $D_2$ , och antalet brott kommer att förändras till  $C_3$ .



FIGUR 6:2 ANALYS: ÖVERBLICKBARHET [Egen anpassning]

### 6.3 FÖRSTÄRKNING

Farell, Chamard, Clark och Pease (2002) lyfter fram att om ett brott blir svårare att genomföra kommer det att ta längre tid och vara en större ansträngning och således öka den potentiella risken för den presumtive brottslingen. Detta skulle resultera i att färre brott genomförs. CPTED's tredje princip fokuserar på att öka ansträngningen för det potentiella brottet genom att vägra eller begränsa tillgången till ett byte genom att använda sig av fysiska barriärer, som exempelvis stängsel eller lås. Cromwell, Olson och Avary (1991) belyser dock att flertalet av de intervjuade framhöll att de inte avskräcktes av lås utan oftast hittade nya sätt att ta sig förbi hindren. Det nämndes även att ett hus som är förstärkt med låsanordningar eller andra förstärkningar signalerade att det fanns någonting att skydda. Detta borde rimligtvis stämma eftersom boende som har det bättre ekonomiskt ställt också har bättre ekonomiska förutsättningar för att göra dessa åtgärder. Därutöver borde de vara mer benägna att skydda sina tillgångar.

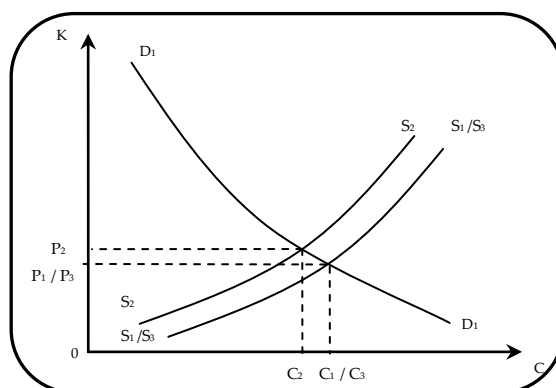
Att inbrottstjuvar inte blev avskräckta av låsanordningar eller andra förstärkande åtgärder av den anledningen att de i ett tidigt stadium redan hade bestämt sig för att bryta sig in i en särskild fastighet är intressant. Detta skulle indikera att den presumtive brottslingen redan har lagt ner tid på att avväga de potentiella risker och intäkter som finns, t.ex. om det är några människor närvarande i fastigheten eller om någon skulle kunna se dem utföra brottet. När brottslingar uttrycker att de inte avskräcks av förstärkningar skulle det kunna vara så att de resonerar att de inte är villiga att kasta bort den investering som har gjorts i form av tid och informationssamlade, och att de således försöker ta sig in i fastigheten oberoende av

den fysiska ansträngningen som erfordras. Ett resonemang som kan tolkas som irrationellt av den orsaken att de investeringar som har gjorts är s.k. sunk costs och inte borde påverka brottslingens val när denne ska värdera den ansträngningen som krävs för att bryta sig in i en fastighet. Risken för att åka fast ökar i och med den ökade ansträngningen vilket borde påverka individens avvägning att begå brottet, oberoende av den investering som har gjorts tidigare.

Det finns vissa uttalanden bland dem som blev intervjuade av Wright och Decker (1994) som påvisade att utmaningar kopplat till genomförandet av brottet var ett av skälen till varför de genomfördes. Genom att göra det svårare och mer riskabelt genom omgivningsbaserad brottsprevention skulle den potentiella risken öka. I och med den ökade risken ökar också de potentiella belöningarna hos dem som söker spänning. Däremot måste det poängteras att inbrott ansågs vara ett mindre riskabelt brott jämförelsevis med andra brott som exempelvis rånöverfall.

På det stora hela pekar dock analysen på att förstärkning av fastigheter har en väldigt marginell påverkan på inbrottstjuvars resonemang ifall de ska begå brott i ett område och kan i vissa fall underlätta för brottslingen då avskrämmingar kan medföra en lägre potentiell risk och skicka signaler på att det skulle kunna finnas någonting värt att försvara. Det kan dessutom tänkas vara negativt att fokusera allt för mycket på principen om att förstärka fastigheter av den orsaken att det riskerar att skapa en bunkermentalitet hos boende. Dessutom verkar denna princip också stå i konflikt och motarbeta principen om överblickbarhet då murar och staket ger minskade övervakningsmöjligheter.

Detta kan illustreras av modellen av Figur 6:3 där den ökade ansträngningen medför en minskning (även om det är marginellt) i utbudet av brottstillfällen från  $S_1$  till  $S_2$  i enlighet med den teoretiska modellen gjord av Farrell, Chamard, Clark och Pease (2002), men den minskade möjligheten för överblickbarhet gör att risken för att bli sedd avtar vilket leder till att utbudskurvan förskjuts till  $S_3$  och tar ut den ursprungliga skiftningen. Detta återställer mängden av brott till ursprungsnivån,  $C_1 > C_2 \rightarrow C_3$ .



FIGUR 6:3 ANALYS: FÖRSTÄRKNING [Egen anpassning]

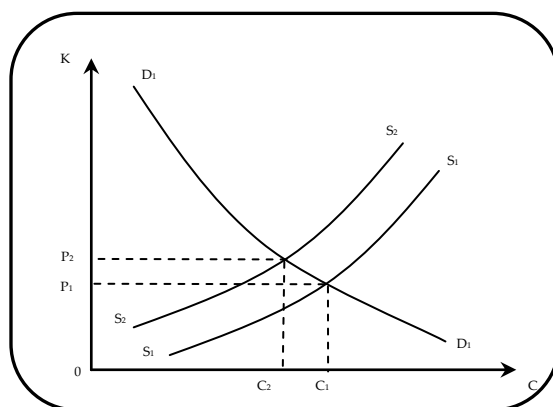
#### 6.4 TILLGÄNGLIGHETSKONTROLL OCH AKTIVITETSSTÖD

En annan av principerna som knyter an till en ökad tid och ansträngning är att begränsa och kontrollera individers rörlighet och således minska tillgängligheten till potentiella brottsmål. I ett tidigare kapitel nämndes det av Cozens m.fl. (2005) att det finns ett tydligt samband mellan de möjligheter som personer har att röra sig i ett område och nivån av brott. Detta antagande bekräftas av hur inbrottstjuvar resonerar vad gäller ansträngningar och tid som de är beredda att lägga ner för att hitta nya potentiella områden eller mål att bryta sig in i. Brottslingar verkar vara mer benägna att välja ett område som de känner till samtidigt som de inte är villiga att röra sig allt för långt ifrån en stor väg i sitt sökande efter potentiella mål. Detta skulle kunna vara ett tecken på att de inte är intresserade av att uppbära de ökade kostnader som det skulle kunna innebära att leta efter nya mål. Att inbrottstjuvar ofta snavar över sina presumtiva mål och att detta ofta äger rum under eller mellan deras dagliga sysselsättningar, exempelvis under en bussresa är även ett tydligt tecken på att inbrottstjuvar har låga ansträngningskostnader för att söka mål.

Om det följaktligen går att bygga genomfartsleder eller utforma bostadsområde på ett sådant sätt att det begränsar individers rörlighet och minskar tillgängligheten för potentiella brottsmål skulle detta medföra en större ansträngning och tidsåtgång för brottslingar att söka efter områden att begå brott i eller att göra sig av med de stulna varorna, och skulle kunna leda till en reduktion i antalet brott som begås. En av invändningarna som riktas mot omgivningsbaserad brottsprevention är att brottsliga handlingar endast omflyttas till andra områden. Om individer påverkas av den ökade ansträngningen och kostnaden för att söka nya potentiella mål borde det föra med sig

att de individer som ligger på marginalen till att begå ett brott kommer att bestämma sig för att avstå från att begå brott och följaktligen kommer endast en del och inte all brottslighet att allokeras till andra geografiska områden eller sektorer.

I modellen uppbyggd av Farrell, Chamard, Clark och Pease (2002) kommer följaktligen den ökningen av tid och ansträngning för att begå ett brott som det blir av att minska tillgängligheten till brottsmål att leda till en minskning i utbudet av brottstillfällen, visat av Figur 6:4. Den ökade ansträngningen leder till ökad risk och en skiftning från  $P_1$  till  $P_2$  leder till ett minskande av brott från  $C_1$  till  $C_2$ . Modellen modifieras marginellt med den som utformades i den teoretiska referensramen eftersom det endast är en av nyckelfaktorerna som uppenbaras i detta stycke.



FIGUR 6:4 ANALYS: TILLGÄNGLIGHETSKONTROLL [Egen anpassning]

## 6.5 IMAGE/UNDERHÅLL

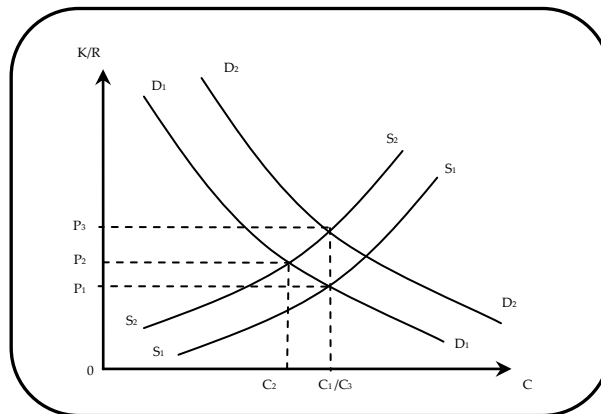
Ett välvårdat bostadsområde skulle kunna kopplas ihop med den fjärde utgångspunkten i ett brottspreventivt arbete som förs av Cornish och Clark (2003) och Farrell, Chamard, Clark och Pease (2002). De framhåller att om man avlägsnar ursäkten kommer antalet brott att minska. Teorin om *Broken Windows* klarlägger att om inte ett fönster åtgärdas någorlunda omgående kommer fler fönster att förstöras. Denna utveckling skulle kunna förklaras av individers avtagande marginalkostnadskurva där den psykologiska marginalkostnaden för en enskild person att förstöra ett fönster är som högst vid åverkan på det första fönstret men avtar sedan med antalet fönster som förstörs. Teorin kan vidare överföras till profilen av ett bostadsområde. Om underhåll av en fastighet inte sker regelbundet skickar detta ut signaler till omgivningen att det inte är någon som bryr sig vilket skulle kunna sänka den potentiella känslomässiga kostnaden för en individ att begå ett inbrott och som också tillhandahåller dem en ursäkt för att kunna ignorera de moraliska aspekterna av deras verksamhet. I och med att det görs underhåll av

fastigheter skulle följaktligen medföra upprätthållandet av en högre marginalkostnad för den presumptive brottslingen och samtidigt avlägsna eventuella ursäkter som skulle kunna finnas för utförandet av ett brott.

Ett gott skick på en fastighet kan också sända positiva signaler till de boende i ett område vilket skulle kunna avskräcka potentiella brottslingar. Territorialitet i ett område förstärks också av hur fint och välvårdat området är. Detta är någonting som åskådliggörs av de blandade upplevelserna som Crow (2002) var med om när han färdades igenom både ett välskött område och ett mindre välvårdat område, där de boende i ett fint område var mer benägna att hålla uppsikt och ifrågasätta honom när han tog sig in i området. Detta kan relateras till det som Coleman (1987) uttrycker om att sociala normer underhålls av rationella individer som gör en kostnadskalkyl när de bedömer om det är värt att uttrycka sitt missnöje när normer bryts. I dessa båda fall borde både den faktiska och uppfattade kostnaden för att uttrycka sitt missnöje vara av samma omfattning. Skillnaden borde ligga i kostnaden de skulle uppleva för avsaknaden av det som de ska uttrycka sitt missnöje för, t.ex. de saker som försvinner vid ett inbrott. Om ett bostadsområde och dess fastigheter är välskötta torde det bli en större kostnad för dem som bor där att bli av med saker som finns på insidan, om ett antagande görs om att värdet på föremålen på insidan avspeglas av exteriören.

Flertalet författaren belyser emellertid att inbrottstjuvar istället uppfattar ett välvårdat yttre som ett tecken på finansiell status och att det således signalerar att det finns värdefulla föremål på insidan av fastigheten som erbjuder höga potentiella intäkter. Här har vi ytterligare en av CPTED's principer som ger tecken om att den potentiella avkastningen skulle kunna vara mer betydande. Brown och Bentley (1993) belyser trots det i sin artikel att de personer som har högre värderade fastigheter vanligen signalerar stolthet över sin egendom och är mer måna om att försvara dessa egendomar vilket följaktligen skulle kunna skapa ett dilemma för inbrottstjuvar där de potentiellt måste välja mellan att begå ett brott i ett område med svag social kontroll där fastigheterna är sämre skötta, eller begå brott i ett område som har en välvårdad exteriör. I dessa mindre välskötta områden är det sannolikt att det finns färre potentiella intäkter att komma i besittning av. Utifrån Browns och Bentleys hypotes kan det antas att de personer som bor i sämre förvaltade områden är mindre benägna att försvara områdets egendomar och således skulle det kunna antas att den presumptive brottslingen potentiellt blir utsatt för mindre risk i det området. Det omvända torde gälla för fastigheter som är välvårdade. Dessa fastigheter signalerar en högre potentiell förtjänst men också en ökad upplevd risk.

Om vi återgår till Farell, Chamard, Clark och Pease (2002) modell kan vi se att ett välvårdat område frambringar en större territorialitet i ett område och således också en högre risknivå vilket förskjuter utbudskurvan från  $S_1$  till  $S_2$ . Samtidigt förflyttas efterfrågekurvan från  $D_1$  till  $D_2$  på grund av att det finns större incitament att begå ett inbrott på grund av att potentiella finansiella avkastningen ökar. Nivån på risk och belöningar ( $K/R$ ) har ökat från  $P_1$  till  $P_3$ , emellertid ligger nivån på antalet brott konstant ( $C_3$ ) på grund av att den ökade potentiella avkastningen tas ut av den ökade upplevda risken relaterat till den territorialitet som skapas.



FIGUR 6:5 ANALYS: IMAGE/UNDERHÅLL [Egen anpassning]

Hur en presumtiv brottsling väljer område och mål borde då vara resultatet av hur denne förhåller sig till risk. Om en individ är riskaversiv kommer denne således att välja det området där det är en lägre risk för att kunna erhålla förtjänster, även om dessa kommer att vara av ett lägre belopp. Om en individ är riskälskande kommer denna att bortse från en potentiellt högre risk för att kunna få en större avkastning för sin illegitima sysselsättning. En parallell kan dras till hur vi skulle kunna analysera anställningar som har riskabla moment. I fallet med en anställning är sannolikheten för att skadas och allvarligheten i skadan avgörande egenskaper för hur attraktivt jobbet är. I illegitima sysselsättningar är det sannolikheten att bli påkommen samt de eventuella repressalierna som är det som är motsvarande. För att individer ska vara villiga att utsätta sig för dessa risker är det nödvändigt att det existerar en uppvägande förtjänst, som en ersättande riskpremie eller i fallet hos dem som ger sig på illegala sysselsättningar: en högre finansiell avkastning.

## Kapitel 7: Avslutande Reflektioner

---

Tanken med denna uppsats var någonting som växte fram hos mig under en längre period. Det hela initierades av de promenader jag tog till livsmedelsbutiken. Längs med vägen dit finns flertalet nybyggda fastigheter som fångade mitt intresse. De fönster som finns på fastigheterna kändes mer påtagliga än fönster jag vanligtvis var van vid på andra fastigheter vilket medförde att jag bitvis kände mig iakttagen när jag promenerade förbi på vägen mot butiken. Detta trots att jag inte var inne på något privat område eller hade några tvivelaktiga intentioner. Och om det skulle röra sig potentiella brottslingar i området, hur skulle de resonera? Frågan jag ställde mig var om arkitektur hade någon påverkan på människors beteende? Var detta på något sätt applicerbart vid prevention av brott? Nu i efterhand anser jag att det var väl genomförbart trots att jag till en början var osäker på hur jag skulle gå tillväga. Det fanns förvånansvärt mycket material om arkitekturens påverkan på människor även om detta mestadels fanns inom ämnesdiscipliner som psykologi och kriminologi. Jag anser överlag att det ekonomiska ramverket som används står sig väl i förhållande till studiens syfte.

Den främsta motiveringen till varför individer begår inbrott är behovet av pengar för att kunna tillgodose sin levnadsstandard och de utgifter som är förenade till denna ställning. Intressant är att en av brottslingarna inte förmår vänta på framtida inkomster utan är tvungen att försä sig med pengar med detsamma. I ekonomiska analyser kan det ses som vanligt att diskutera huruvida individer värderar ner, eller diskonterar, nyttan av framtida inkomster. Ett positivt värde på en diskonteringsränta innebär att framtida inkomster värderas lägre än dagens och allt mindre vikt läggs vid intäkter ju längre in i framtiden dessa kommer. Ett sätt att förskjuta tiden innan de potentiella intäkterna inträffar skulle exempelvis kunna vara att markera potentiella föremål som skulle kunna bli stulna. Genom att göra detta minskas utsikterna att snabbt hitta en intresserad köpare och följaktligen ökar tiden innan framtida inkomster kommer in.

Den utförda analysen pekar på att det i huvudsak är sannolikheten att åka fast, det vill säga den risk som finns, som påverkar den presumtive brottslingens val av bostadsområde. En beståndsdel som påverkar risken är möjligheter till överblickbarhet från omgivande grannar. Fönster skulle exempelvis kunna installeras för att möjliggöra för de boende att ha bättre utsikt. Detta är någonting som behandlas av en av CPTEDs principer men också bekräftas av dem som ägnar sig åt

illegala verksamheter, som påtalar att de helst undviker fastigheter som har fönster riktade ut mot andra fastigheter. En annan princip som för med sig en ökad risk är territorialiteten i ett bostadsområde. Genom att främja en ökad territorialitet bland de boende finns det möjlighet att öka viljan hos de boende att försvara sitt område. Det som är ännu mer relevant är att en hög samhörighet i ett område verkar vara någonting som uppfattas av presumtiva inbrottstjuvar, vilket skulle kunna medföra att det är en princip som är värd att gynna i ett brottspreventivt arbete.

Att göra det mer ansträngande att bryta sig in i en fastighet genom att förstärka denna med lås och stängsel verkar inte ha några större indikationer på att vara en effektiv åtgärd utan kan istället ha en negativ effekt eftersom höga barriärer i vissa fall kan medföra sämre överblickbarhet från de boende i området. Emellertid pekar analysen på att det är möjligt att förhindra inbrott genom att öka ansträngningarna för att hitta ett potentiellt lukrativt mål, någonting som avspeglas av det som sägs i crime pattern theory. Det verkar som att potentiell risk är någonting som har större påverkan på brottslingar än eventuella ansträngningar som finns för att bryta sig in i en fastighet. Detta är någonting som nämns av flertalet författare; att inbrottstjuvar först och främst tittar på vilka möjligheter det finns för personer i det närliggande området att bevittna ett eventuellt inbrott. Den andra åtgärden är att försäkra sig om att det inte är någon i fastigheten, medan det sista som beaktas verkar vara den ansträngning som krävs för att ta sig in i en fastighet. Följaktligen, verkar risk vara den primära faktorn vid individers kalkylering över huruvida det är rationellt att ge sig på exempelvis ett hyreshus med illsinnade avsikter. Därför borde det således vara klokast att lägga resurser på åtgärder som förhöjer denna.

En stor del av tillämpningen av dessa principer är dock byggd på att det finns ett trovärdigt hot. Gällande installationen av fönster och förbättrande av ljussättning för att förbättra övervakningsmöjligheterna samt monteringen av symboliska barriärer för att förstärka samhörigheten i ett område behöver detta naturligtvis inte medföra att personer faktiskt är mer benägna att vidta åtgärder som att tillkalla ordningsmakten eller att själva ifrågasätta obehöriga. Det skulle kunna vara så att dessa åtgärder inte alls får den önskade effekten. Frågan är om presumtiva brottslingar är villiga att utsätta sig för denna risk? Därför blir det mer aktuellt att belysa den uppfattade risken hos brottslingar snarare än den reella vid valet av potentiellt mål.

Flertalet av CPTEDs principer verkar också signalera divergerande information gentemot omgivningen. Barriärer av mer symboliskt slag har som mål att främja ett ökat övervakande av ett avgränsat område och avser också att öka tänkbar



territorialitet. Somliga barriärer sänder dock ut signaler om potentiell belöning och det gäller att vid utformandet av dessa symboliska markeringar att det tas hänsyn till vilka signaler som förmedlas, så att det inte får en omvänd påverkan och ger incitament till obehöriga som rör sig i området att göra inbrott. Potentiell avkastning har en stor påverkan vid valet av illegala verksamheter. Det gäller att vid prevention av brott kunna minimera antalet signaler som påvisar höga potentiella ersättningar. Därför skulle installationen av fönsterrutor också kunna ses som ett dilemma pga. att det ökar möjligheterna till insyn och till att bättre kunna bedöma om det finns någonting inne i fastigheten av värde.

Slutligen tyder analysen på att presumtiva brottslingar påverkas av hur omgivningen ser ut; någonting som fördes fram av Cornish och Clark (1986) som argumenterade för hypotesen att brott är resultatet av medvetna situationella val samt gör uppskattningar av de kostnader och de avkastningarna som finns anknutna till de illegala aktiviteterna. Följaktligen borde det inrättas åtgärder som avser att använda sig av arkitektur för att kunna öka ansträngningskostnaderna och den uppfattade risken samt att minska de potentiella belöningarna och ursäcker som finns tillgängliga.

## Referenser

---

- ✚ Atlas Randall I. (2008) **21<sup>st</sup> Century Security and CPTED – Designing for Critical Infrastructure Protection and Crime Prevention** Boca Raton: Auerbach Publications, Taylor & Francis Group
- ✚ Becker G (1986) **Crime and Punishment: An Economic Approach** Journal of Political Economy. Vol 76, Nr 2, Sid 169-217.
- ✚ Benson Bruce & Bowmaker Simon (2005) **Economics of Crime I** "Economics Uncut" Northampton: Edward Elgar Publishing Inc.
- ✚ Bentham J (1787) **Panopticon, or the Inspection House I** McLaughlin E, Muncie J & Hughes G (2001) "Criminological Perspectives – Essential Readings. London: Sage Publication Ltd
- ✚ Bentham J (1843) Principles of Penal Law I Bowring J (eds) **The Works of Jeremy Bentham** Vol 1. Edinburgh: Russel & Russel
- ✚ Block MK & Heineke JM (1975) **A Labour Theoretic Analysis of the Criminal Choice** American Economic Review. Vol 65, Nr 3, Sid 314-325.
- ✚ Brantingham PL & Brantingham PJ (1993) **Nodes, Paths and Edges: Considerations on the Complexity of Crime and the Physical Environment** Journal of Environmental Psychology. Vol 13, Sid 3-28
- ✚ Brantingham Paul J & Brantingham Patricia (1981) **Environmental Criminology** Beverly Hills: Sage Publishing
- ✚ Brantingham PL & Brantingham PJ (2005) **Situational Crime Prevention as a Key Component in Embedded Crime Prevention** Canadian Journal of Criminology and Criminal Justice. Vol 47, Nr 2, Sid 271-292
- ✚ Brantingham PJ & Faust FL (1976) **A Conceptual Model of Crime Prevention** Crime and Delinquency. Vol 22, Nr 3, Sid 284-296
- ✚ Brown Barbara & Altman Irwin (1983) **Territoriality, Defensible Space and Residential Burglary: An Environmental Analysis** Journal of Environmental Psychology. Vol 3, Sid 203-220
- ✚ Brown & Bentley (1993) **Residential Burglars Judge Risk: The Role of Territoriality** Journal of Environmental Psychology. Vol 13, Sid 51-61
- ✚ Bryman Alan (2002) **Samhällsvetenskapliga metoder** Lund: Liber ekonomi
- ✚ Cohen Lawrence & Felson Marcus (1979) **Social Change and Crime Rate Trends: a Routine Activity Approach** American Sociological Review. Vol 44, Sid 488-608.

- ✚ Coleman James (1987) **Norms as Social Capital** I Radnitzky & Bernholz "Economic Imperialism: The Economic Approach Applied Outside the Field of Economics". New York: Paragon House Publishers
- ✚ Cornish Derek & Clark Ronald (2003) **Opportunities, Precipitators and Criminal Decisions: A Reply to Wortley's Critique of Situational Crime Prevention** Crime Prevention Studies.
- ✚ Cornish DB & Clark RV (1996) **Situational Prevention, Displacement of Crime and Rational Choice Theory** I Cornish DB & Clark RV (eds) "Crime Prevention: From Theory to Practice. London: HMSO
- ✚ Cornish Derek & Clark Ronald (1986) **The Reasoning Criminal – Rational Perspectives on Offending** Harrisonburg: Springer - Verlag
- ✚ Clark Ronald (1980) **Situational Crime Prevention: Theory and Practice** British Journal of Criminology. Vol 20, Nr 2, Sid 136-147
- ✚ Clark Roland (1995) **Opportunity Reducing Crime Prevention Strategies and the Role of Motivation** I Wikström POH, Clark RV & McCord J (eds) "Integrating Crime Prevention Strategies: Propensity and Opportunity" Stockholm: Brottsförbyggande Rådet.
- ✚ Cromwell P , Olson JN & Avary D (1991) **Breaking and Entering – An Ethnographic Analysis of Burglary** London: Sage Publications
- ✚ Crow Timothy D. (2000) **Crime Prevention through Environmental Design** Louisville: National Crime Prevention Institute
- ✚ Cozens Paul, Saville Greg & Hillier David (2005) **Crime Prevention through Environmental Design (CPTED): A Review and Modern Bibliography** Property Management. Vol 23, Nr 5, Sid 328-356
- ✚ Cozens Paul (2008) **Crime Prevention through Environmental Design** i "Environmental Criminology and Crime Analysis" Wortley Richard. Devon: Willian Publishing.
- ✚ Ehrlich I (1973) **Participation in Illegitimate Activities: A Theoretical and Empirical** Investigation Journal of Political Economy. Vol 81, Nr 3, Sid 521-565.
- ✚ Ehrlich I (1975) **The Deterrent Effect of Capital Punishment: A Question of Life and Death** American Economic Review. Vol 65, Nr 3, Sid 397-417
- ✚ Ekblom Paul (1988) **Preventing post office robberies in London: Effects and side effects** I Ronalds V. Clarke's "Situational Crime Prevention: Successful Case Studies" New York: Harrow and Heston.

- ✚ Eide Erling, Rubin Paul & Shepherd Joanna (2006) **Economics of Crime** Boston: Now Publishers
- ✚ Farrell Graham, Chamard Sharon, Clark Ken & Pease Ken (2002) **Towards an Economic Approach to Crime and Prevention** I Fielding Nigel, Clark Alan & Witt Robert "The Economic Dimensions of Crime" New York: St Martins Press, LLC.
- ✚ Garoupa Nuno (2003) **Behavioural Economic Analysis of Crime: a Critical Review** European Journal of Law and Economics. Vol 15, Nr 1, Sid 5-15
- ✚ Gilje Nils & Grimen Harald (1992) **Samhällsvetenskapernas förutsättningar** Uddevalla: Daidalos AB
- ✚ Hamilton Smith Niall & Kent Andrew (2005) **The Prevention of Domestic Burglary** I Tilly Nick "Handbook of Crime Prevention and Community Safety" New York: William Publishing
- ✚ Heineke JM (1978) **Economic Models of Criminal Behaviour** Amsterdam: North Holland
- ✚ Jacobs J (1961) **The Death and Life of Great American Cities** New York: Random House
- ✚ Jeffrey RC (1971) **Crime Prevention through Environmental Design** Beverly Hills: Sage Publications Inc.
- ✚ Katyal Neal Kumar (2002) **Architecture as Crime Control** The Yale Law Journal. Vol 111, Nr 5, Sid 1039-1139
- ✚ Lab S (2004) **Crime Prevention – Approaches, Practices and Evaluations** London: LexisNexis.
- ✚ Lattimore P & Witte A (1986) **Models of Decision Making under Uncertainty: The Criminal Choice** i Cornish D & Clarks RV "The Reasoning Criminal"
- ✚ Matthews Roger (1990) **Developing more effective strategies for curbing prostitution** i Ronalds V. Clarke's "Situational Crime Prevention: Successful Case Studies" New York: Harrow and Heston.
- ✚ Mawby RI (1977) **Defensible Space: A Theoretical and Empirical Appraisal** **Urban Studies**. Vol 14, No 2, Sid 169-179
- ✚ McDonald Julia & Gifford Robert (1989) **Territorial Cues and Defensible Space Theory: The Burglars Point of View** **Journal of Environmental Psychology**. Vol 9, Sid 193-205
- ✚ Newman O (1972) **Defensible Space** New York: The MacMillan Company
- ✚ Rengert & Wasilchich (1985) **Suburban Burglary – A Time and Place for Everything** Springfield: Charles C Thomas

- ✚ Rubenstein Murray (1980) **A link Between Crime and the Built Environment: The Current State of Knowledge**. Vol 1. Washington DC: National Institute of Justice
  
- ✚ Schneider R & Kitchen T (2002) **Planning for Crime Prevention** New York: Routhledge
  
- ✚ Smith CJ & Patterson GE (1980) **Cognitive Mapping and the Subjective Geography of Crime** i Georges DE – Abeyie & Harries KD (eds) "Crime: A Spatial Perspective. New York; Columbia University Press.
  
- ✚ Sorensen David W. (2003) **The Nature and Prevention of Residential Burglary – a Review of the International Literature with an Eye Toward Prevention in Denmark**
  
- ✚ Stollard Paul (1991) **Crime Prevention through Housing Design** London: Spoon Press
  
- ✚ Wikström Per Olof H (1990) **Brott och Åtgärder mot Brott i Statsmiljö** Stockholm: Brottsförebyggande rådet.
  
- ✚ Wilson James Q & Kelling George L. (1982) **Broken Windows** The Atlantic Monthly
  
- ✚ Wright Richard T & Decker Scott H (1994) **Burglars on the Job – Streetlife and Residential Breakins** Boston: Northeastern University Press.