

Företagande bland personer med utländsk bakgrund i Linköpings kommun

Martin Klinthäll

April 2009

REMESO
Linköpings universitet



Linköpings universitet

1. Inledning och översikt

Uppdraget

Denna rapport är en uppdatering av en rapport som skrevs för ett år sedan på uppdrag av Norrköpings och Linköpings kommuner. Förra årets rapport var en kartläggning av företagande bland personer med utländsk bakgrund i de två kommunerna under år 2004. Efter presentation av rapporten ville man från Linköpings kommuns sida få en uppföljning eftersom data för år 2006 nu var tillgängliga för analys. Uppdraget var att fokusera på den specifika situationen i Linköpings kommun, snarare än en översikt över situationen i de två kommunerna. Kartläggningen ska ge en bild över den specifika situationen för företagare med utländsk bakgrund, att tjäna som underlag för Linköpings kommun i deras arbete för främjande av företagande i kommunen, samt att fungera som ett diskussionsmaterial för vidare forskning kring invandrarföretagandets lokala och regionala struktur. Rapporten är även tänkt att fungera som ett bakgrundsmaterial till en fördjupad undersökning kring hur företagare med utländsk bakgrund ingår i och använder olika typer av nätverk. Uppdraget för rapporten är att dels kartlägga vilken typ av företag som drivs av invandrare och personer med utländsk bakgrund i kommunen och dels att beskriva företagarnas bakgrundskarakteristika. Kartläggningen gäller uppgifter från 2006, vilket är det senaste år för vilket data finns tillgängliga.

Datamaterial

REMESO-databasen som ligger till grund för rapporten bygger på SCB:s databas LOUISE (Longitudinell databas kring utbildning, inkomst och sysselsättning), en heltäckande individdatabas som är uppbyggd utifrån ett antal administrativa register¹. Databasen innehåller demografisk och socioekonomisk information på individnivå (för vissa variabler även hushålls- eller familjenivå) och omfattar samtliga i Sverige folkbokförda personer som blev 16 år eller äldre under det aktuella året. All information som gäller individen är avidentifierad, dvs. personnummer har ersatts med löpnummer, och detsamma gäller information om företag och arbetsställe, där organisationsnummer

¹ Följande register används: Registerbaserad arbetsmarknadsstatistik (RAMS); Utbildningsregistret; Registret över totalbefolkningen (RTB); Inkomst- och förmögenhetsregistret (IoF); Folk- och Bostadsräkningen 1990; samt AMS Sökanderegister.

ersatts med löpnummer. Det är alltså inte möjligt att direkt koppla samman individer och företag med hjälp av REMESO-databasen, men det finns viss information om arbetsställe, såsom kommun, sektor, näringsgren och antal sysselsatta. Däremot finns ingen information kring företagets omsättning, ägarförhållanden, eller liknande. Rapporten behandlar därför i första hand *företagarna*, snarare än företagen.

Eftersom undersökningen gäller företagande i Linköpings kommun har urvalet gjorts utifrån *arbetsställekommun* (för största förvärvskälla år 2006), inte folkbokföringskommun. Det innebär således att de individer, vilka var folkbokförda i Linköping och hade sin största förvärvskälla vid ett arbetsställe i en annan kommun än dessa, inte ingår i undersökningspopulationen (och vice versa). Att urvalet baseras på arbetsställekommun innebär att individer för vilka det inte finns uppgift om arbetsställekommun inte ingår i urvalet. Det innebär således att personer som inte haft någon anställning alls under året inte är med i undersökningspopulationen. Det gäller således studerande och andra personer som står utanför arbetsmarknaden, samt personer som varit heltidsarbetslösa under hela år 2006. En mindre grupp sjömän kommer inte heller med i undersökningspopulationen, då det inte finns arbetsställe registrerat för denna grupp. Undersökningen handlar alltså om personer som varit aktiva på arbetsmarknaden som företagare och/eller anställda, och som har kontrolluppgift om förvärvsinkomst. Det är viktigt att hålla detta i minnet när man tolkar tabeller och diagram, eftersom förvärvsintensiteten skiljer sig mellan grupper, framförallt i olika åldrar, men även mellan olika invandrargrupper och mellan män och kvinnor.

Definitioner

När det gäller invandrabegreppet finns det i litteraturen ett antal alternativa definitioner av ursprungsstatus, vanligtvis med utgångspunkt från egen eller föräldrars födelseplats och/eller medborgarskap, ibland i kombination med etnisk tillhörighet. Uppdraget i denna rapport gäller en kartläggning av företagande bland individer födda utomlands eller med båda föräldrarna födda utomlands. Därför kommer begreppet ”utländsk bakgrund” i denna rapport att definieras som en individ som har två utlandsfödda föräldrar. Därmed frångår rapporten delvis den i Sverige konventionella definitionen av ”andra generationens invandrare”, som innebär att individen har minst *en* utlandsfödd förälder.

Begreppet ”svensk bakgrund” kommer således att omfatta individer med minst en svenskfödd förälder. Detta motiveras främst ur ett arbetsmarknadsteoretiskt perspektiv, eftersom forskning har visat att det finns skillnader i resultat på arbetsmarknaden beroende på om man har svenskfödd förälder eller inte.

Begreppet ”invandrare” innebär att man är född i utlandet, vilket även gäller för dem som har svenskfödda föräldrar. Därmed kommer i denna rapport individer som är födda utomlands och som har minst en svensk förälder att definieras som ”invandrare”, samtidigt som de tillhör gruppen ”svensk bakgrund” (observera dock att denna grupp är så liten att valet av definition har obetydlig påverkan på de statistiska resultaten). På motsvarande sätt kommer den som är född i Sverige, men vars båda föräldrar är födda utomlands, att definieras som ”svenskfödd” men samtidigt tillhöra grupperna ”utländsk bakgrund” och ”invandrare i andra generationen”.

”Födelseland” finns i REMESO-databasen tillgängligt i 73 kategorier, där geografiskt närliggande länder med mycket litet antal invandrare i Sverige har grupperats tillsammans, främst för att förhindra möjligheten att identifiera enskilda individer och därmed skydda integriteten. I denna studie har av praktiska och analytiska skäl variabeln födelseland grupperats i 16 kategorier, med utgångspunkt från geografiskt område och antal individer. Samma kategorier har använts för att definiera variabeln ”ursprung”.

Eftersom rapporten arbetar med begreppen svensk och utländsk bakgrund, blir föräldrarnas födelseland relevant på samma sätt som eget födelseland är relevant för begreppsparet invandrare/svenskfödd. ”Bakgrund” definieras således efter föräldrarnas födelseland; är någon förälder svenskfödd, blir ursprunget ”svensk”, i annat fall ”utländsk”. Om båda föräldrarna är utlandsfödda och deras respektive födelseländer hamnar i olika kategorier, definieras ursprungskategori (utifrån såväl teoretiska och empiriska överväganden) av moderns födelseland.

Det finns ett antal alternativa möjligheter att utifrån datamaterialet definiera vem som är företagare. Ett sätt är att utgå ifrån inkomst av aktiv näringsverksamhet och definiera dem som har inkomst över ett visst belopp från näringsverksamhet som företagare. I datamaterialet finns även uppgift om yrkesställning för största, näst största och tredje största förvärvskälla under året, samt yrkesställning för

novemberanställningen, vilket ger ytterligare möjligheter för definition av företagare. I denna rapport definieras företagare utifrån klassificeringen för största förvärvskälla, dvs. alla som har yrkesställning ”företagare” när det gäller största förvärvskälla räknas som företagare oavsett klassificering i fråga om andra och tredje största förvärvskälla. Det innebär alltså att vi i denna rapport intresserar oss för dem som *har företagande som sin främsta verksamhet* och bortser från den stora grupp individer som visserligen har en registrerad firma, men har företagandet som bisyssla vid sidan av en anställning någon annanstans. Vissa variabler, såsom ”antal sysselsatta på arbetsstället”, finns bara registrerade för novemberanställningen. Matchningen mellan yrkesställning för största förvärvskälla och novemberanställning är inte perfekt och därför förloras vissa observationer när dessa variabler analyseras.

Tabell 1.1. Korstabulering av företagare i november 2006 och företagare efter största förvärvskälla inkomståret 2006.

Företagare 2006		Största förvärvskälla		Total
		Nej	Ja	
November	Nej	74128	45	74173
	Ja	147	2375	2522
	Total	74275	2420	76695

Källa: SCB

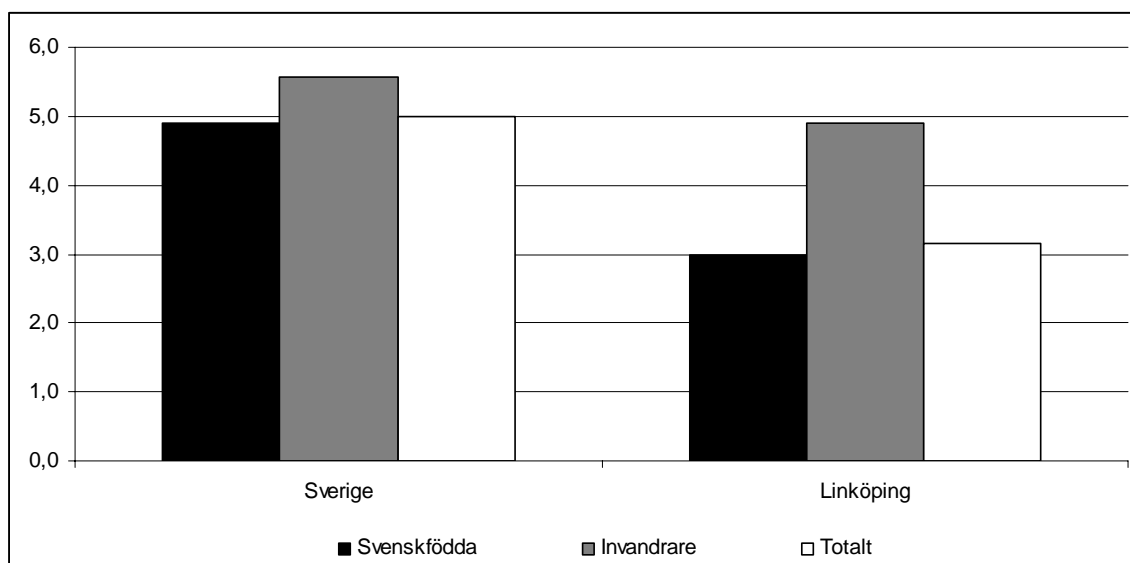
Tabell 1.2. visar att 45 individer som hade företagande som största förvärvskälla under år 2006 inte klassificeras som företagare i november. Därför saknar vi information om bl.a. antal sysselsatta på arbetsstället för dessa individer. Alternativet, att använda novemberanställningen som grund för definitionen av företagare, innebär att 147 individer som inte hade företagande som sin största förvärvskälla under året hade klassats som företagare. Det förra alternativet bedöms ge mer tillförlitliga resultat. Totalt definieras 2 420 individer av 76 695 i undersökningspopulationen som företagare, dvs. 3,2 procent.

Statistisk översikt

Hela REMESO-databasen årgång 2006 omfattar 7 434 166 personer, varav 5 171 265 hade uppgift om arbetsställe kommun, vilket är en ökning från 62 till 70 procent från 2004

till 2006. En exakt motsvarande siffra för Linköping går inte att ge eftersom inte alla som har Linköping som arbetsställe kommun är folkbokförda i Linköpings kommun och vice versa, men relationen mellan hur många över 16 års ålder som har Linköping som arbetsställe kommun respektive folkbokföringskommun år 2006 var 76 695 genom 113 538 individer, dvs. 68 procent. I hela Sverige var 257 803 personer, eller 5,0 procent, företagare enligt definitionen som används i denna rapport. 620 686 personer med registrerad arbetsställe kommun var födda utomlands, vilket är en ökning med 21 procent jämfört med 2004 och tyder på en förstärkt integration på arbetsmarknaden under perioden. Bland dessa fanns 34 616 företagare, vilket är en absolut ökning med 4 816 personer, men även en relativ minskning från 5,8 till 5,6 procent. Bland de svenskfödda ökade företagarnas andel under samma period från 4,8 till 4,9 procent.

Figur 1.1. Andel företagare i riket samt i Linköping år 2006, efter eget födelseland.

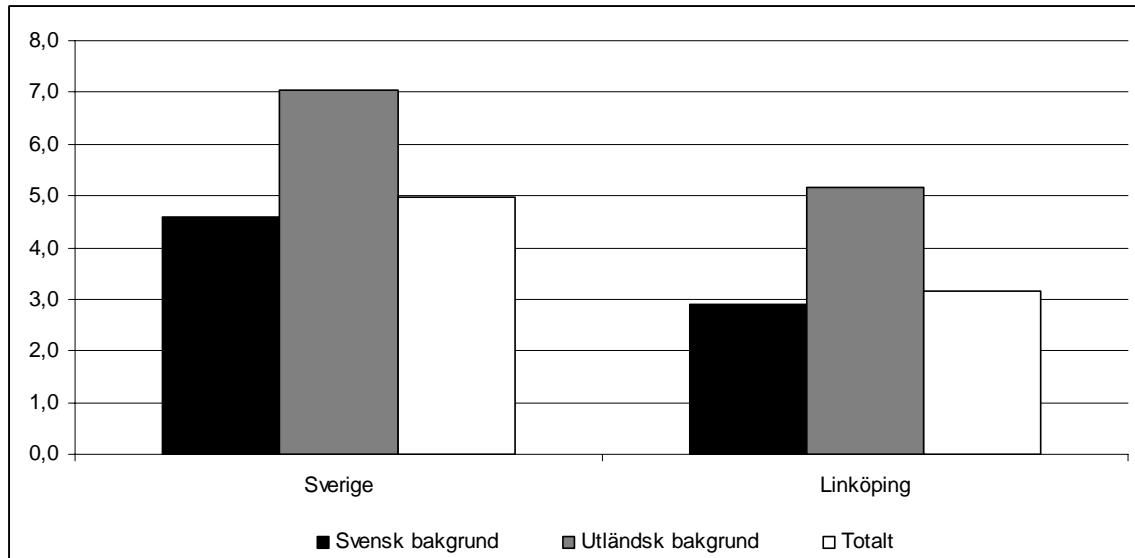


Källa: SCB

Antalet individer som hade sitt arbetsställe i Linköpings kommun omfattar, som tidigare nämnts, 76 695 personer och av dessa definieras 2 420 personer, eller 3,2 procent som företagare, en liten ökning från 3,1 procent 2004. I detta urval är 6 679 personer födda utomlands och 327 av dessa, motsvarande 4,9 procent, definieras som företagare, vilket är en ökning från 4,7 procent 2004. Även om andelen invandrarföretagare är lägre i Linköping än i Sverige som helhet, kan man konstatera att Linköping fortfarande 2006

hade en större överrepresentation av invandrare bland dem som här definieras som företagare, dvs. skillnaden i företagarandel är större mellan invandrare och svenskar i Linköping än i Sverige som helhet.

Figur 1.2. Andel företagare i riket respektive Linköping år 2006, efter bakgrund (föräldrarnas födelseland).



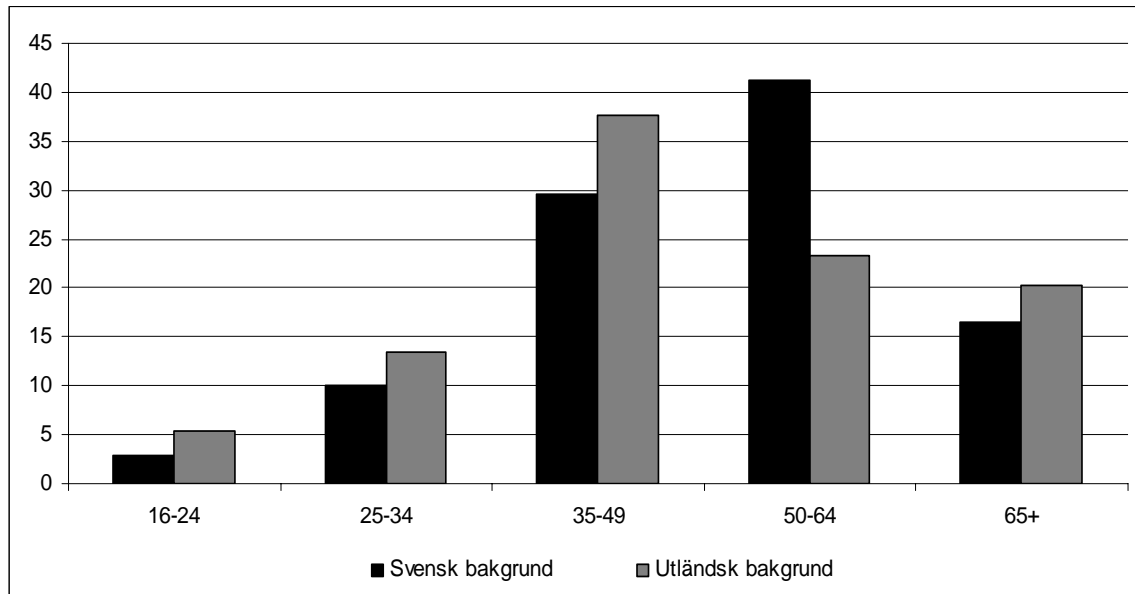
Källa: SCB

Av de svenskfödda med arbetsställe i Linköping hade vidare 1803 personer två föräldrar som var födda utomlands och 6,0 procent av dessa var företagare. Totalt fanns i Linköping 8 247 personer med utländsk bakgrund², varav 425 var företagare. Det betyder att 5,2 procent av alla personer med två utlandsfödda föräldrar var företagare i Linköping år 2006. Motsvarande siffra för individer med svensk bakgrund var 2,9 procent. Figur 1.2. visar fördelningen i Linköping och i Sverige efter bakgrund, dvs. föräldrarnas födelseland. Skillnaden mellan Linköping och riket som helhet är större när det gäller andelen företagare med utländska föräldrar än när det gäller enbart dem som invandrat själva. Det visar att även andelen företagare bland i andra generationens invandrare (här definierad som svenskfödda personer med två utlandsfödda föräldrar) är högre i Sverige som helhet än i Linköping. I hela Sverige är andelen företagare bland personer med utländsk bakgrund 7,1 procent och bland personer med svensk bakgrund är andelen 4,6 procent.

² Bland dem som definieras som invandrare hade 235 personer minst en svenskfödd förälder och räknas sålunda till gruppen ”svensk bakgrund”.

2. Demografiska karakteristika

Figur 2.1. Åldersfördelning bland företagare i Linköping 2006, efter bakgrund.
Andel i procent av respektive grupp.



Källa: SCB

Företagarna i och Linköping var år 2006 i genomsnitt cirka tio år äldre (50,8 år jämfört med 41,1 år) än de som inte hade sin största förvärvskälla från företagande (notera att alla individer i datamaterialet är 16 år eller äldre, vilket ger en högre genomsnittsålder i urvalet jämfört med normalbefolkningen). Skillnaden mellan företagarna med svensk bakgrund (medelvärde 51,2 år) och företagare med utländsk bakgrund (medelvärde 49,2 år) har förändrats sedan 2004, då de svenska företagarna var något yngre (50,2 år jämfört med 50,6 år). Förändringen beror både på en ökad medelålder bland de svenska företagarna och en sänkt medelålder bland de utländska företagarna. Man skulle kunna tolka detta som att det har skett en viss föryngring bland företagarna med utländsk bakgrund, medan de svenska företagarna är till stor del desamma som 2004. För att ge en uppfattning om spridningen i olika åldrar har undersökningspopulationen delats upp i ålderskategorier. Spridningen redovisas i figur 2.1. Jämfört med 2004 har skillnaderna i åldersfördelning blivit jämnare mellan svenska och utländska företagare. Framförallt har de svenska företagarnas andel kommit ikapp i åldrarna 65+. Svenska företagare har

fortfarande en större koncentration i åldrarna 50-64 år, medan företagare med utländsk bakgrund har en större koncentration i åldrarna 35-49 år.

Även könsfördelningen skiljer sig något bland företagare i de två grupperna. Bland samtliga företagare med svensk bakgrund återfinns vi 30 procent kvinnor, medan andelen kvinnor bland företagare med utländsk bakgrund är 27 procent, vilket inte innebär någon förändring från 2004.

Tabell 2.1. Företagare i Linköpings kommun efter ursprungsland.

Ursprung	Företagare		Totalt	Procentandel företagare	Förändring sedan 2004, procentenheter
	Nej	Ja			
Sverige	66453	1995	68448	2,9	0,1
Norden	1268	42	1310	3,2	0,7
F.d. Jugoslavien	1143	37	1180	3,1	0,5
Polen	281	8	289	2,8	-0,2
Övriga Väst	893	34	927	3,7	0,5
Övriga Östeuropa	491	19	510	3,7	0,4
Libanon	123	12	135	8,9	-2,8
Syrien	170	43	213	20,2	6,3
Turkiet	302	38	340	11,2	-3,5
Irak	589	35	624	5,6	0,8
Iran	625	40	665	6,0	0,1
Chile	96	2	98	2,0	0,0
Östasien	382	9	391	2,3	-0,2
Övriga Asien	457	16	473	3,4	-0,6
Latinamerika, Afrika	460	10	470	2,1	1,2
Okänt	542	80	622	12,9	1,4
Totalt	74275	2420	76695	3,2	0,1
Totalt, utländsk bakgrund	7822	425	8247	5,2	0,2

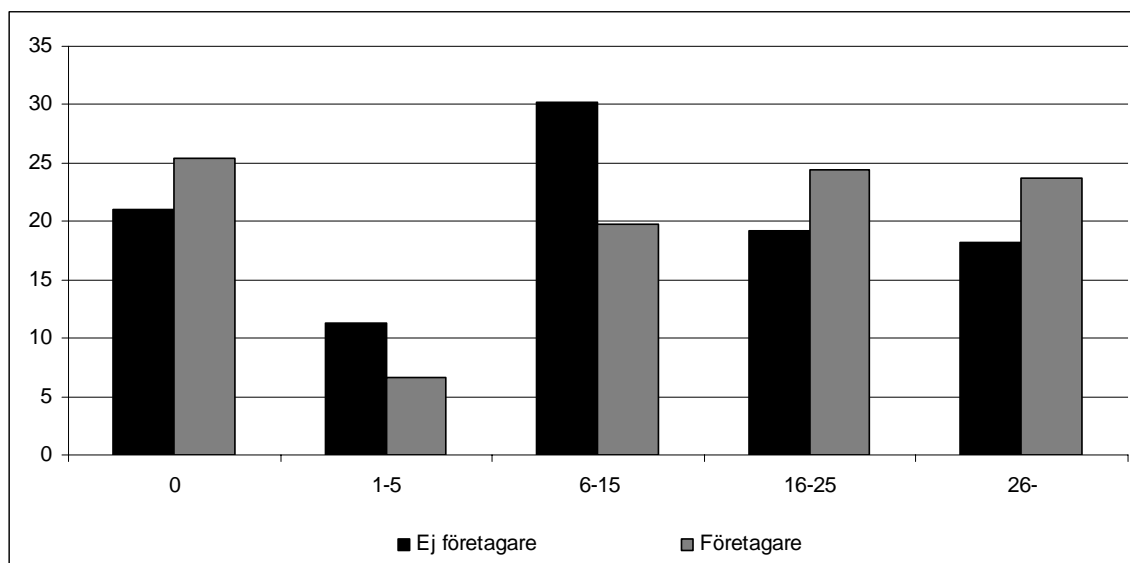
Källa: SCB

När det gäller de sexton ursprungskategorierna, ser vi i tabell 2.1. att inte heller 2006 är det de största kategorierna med utländsk bakgrund som dominerar invandrarföretagandet i Linköping. Däremot har flera grupper ökat sin andel företagare. År 2004 uppvisade personer med bakgrund i Norden, ex-Jugoslavien, Östasien, Övriga Asien, samt Latinamerika eller Afrika en lägre andel företagare än personer med svensk bakgrund. Sedan dess har flera grupper ökat sin andel och år 2006 är det bara fyra kategorier som har en lägre andel företagare än den svenska gruppen. Enbart andelen företagare i den

polska gruppen har sjunkit under den svenska nivån sedan 2004 (dock en mycket liten grupp). De fem grupperna från Mellanöstern uppvisar fortfarande en högre andel företagare jämfört med andelen i hela gruppen med utländsk bakgrund, vilket även gäller personer vars ursprung är ”okänt”³. Personer med ursprung i Turkiet, Syrien och Libanon uppvisar liksom 2004 en mycket hög andel företagare och det är också här vi ser de största förändringarna. Medan andelen företagare i de turkiska och libanesiska grupperna har minskat, har den ökat kraftigt bland personer med ursprung i Syrien. Även andelen företagare bland Irakierna har ökat tydligt, från 4,8 procent 2004 till 5,6 procent 2006. Som konstaterats i den föregående rapporten är den höga andelen företagare från Mellanöstern av stort intresse, eftersom detta område idag står för den allra största delen av invandringen till Sverige. I urvalet 2006 är gruppen med ursprung från de fem länderna i Mellanöstern (1 977 personer) betydligt större än hela den nordiska gruppen (1 310 personer) i Linköpings kommun. Gruppen från Mellanöstern är en heterogen grupp: vissa är turkiska arbetskraftsinvandrare från sextio- och sjuttitalen, men vi har också den stora gruppen syrisk-ortodoxa som framförallt kommit från Turkiet, Libanon och Syrien sedan den stora syrisk-ortodoxa invandringsvågen 1976/77. Andra är kurder som började komma i större antal från och med militärkuppen i Turkiet 1980 och en annan stor grupp är iranska flyktingar som började komma på sjuttitalet och som dominerade invandringen under andra halvan av åttiotalet. Slutligen har vi haft en kraftigt ökad flyktinginvandring från Irak under de två senaste decennierna.

³ Kategorin ”okänt” består till 95% av svenskfödda med utlandsfödda föräldrar och där det saknas uppgift om föräldrarnas födelseland. I övriga 5% återfinns utlandsfödda personer utan uppgift om eget eller föräldrarnas födelseland.

Figur 2.2. Antal år sedan senaste invandring (0=andra generationen).



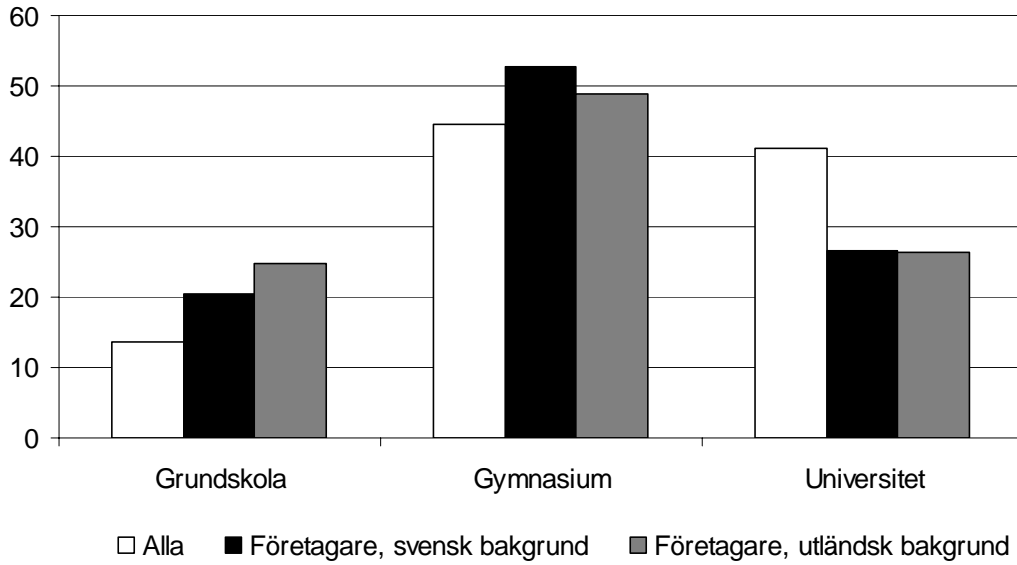
Källa: SCB

Figur 2.2. visar dock att det inte är de mest nyanlända som står för företagandet. Ju längre tid som förflutit sedan senaste invandring till Sverige, desto högre andel företagare i gruppen. Medan personer med utländsk bakgrund som inte är företagare är koncentrerade i gruppen som varit i Sverige mellan sex och femton år, återfinns vi företagarna bland dem som varit länge i Sverige. De som är födda i Sverige med två utlandsfödda föräldrar har allra högst andel företagare, drygt 25 procent av företagarna i gruppen med utländsk bakgrund tillhör andra generationen. Inom gruppen andra generationens invandrare utgör företagarna 6,2 procent. Bland invandrare som kom till Sverige 15-25 år tillbaka respektive för mer än 26 år sedan är företagarna överrepresenterade. Bland invandrare som kommit till Sverige för 15 år sedan eller senare är företagarna underrepresenterade. Jag vill upprepa från förra rapporten att det med tanke på att en av de största invandringsgrupperna från Mellanöstern under 1970-talet var syrisk-ortodoxa flyktingar från Turkiet, Syrien och Libanon, finns anledning att undersöka huruvida det är den syrisk-ortodoxa gruppen, som står för denna livliga företagareverksamhet. Eftersom det i detta datamaterial inte går att undersöka faktorer som etnicitet, religion, eller vilken region i ursprungsländerna som invandrare kommer ifrån, anser jag att det vore värt att gå

djupare in på detta med andra undersökningsmetoder. För personer som har exempelvis Turkiet som ursprungsland, går det inte att i statistiken se huruvida det handlar om etniska turkar, kurder, syrianer, armenier, greker eller någon annan folkgrupp som finns representerad i Turkiet. Som jag tidigare påpekat vore det intressant att studera huruvida vissa grupper har utvecklat särskilda strategier för att underlätta och utveckla företagande.

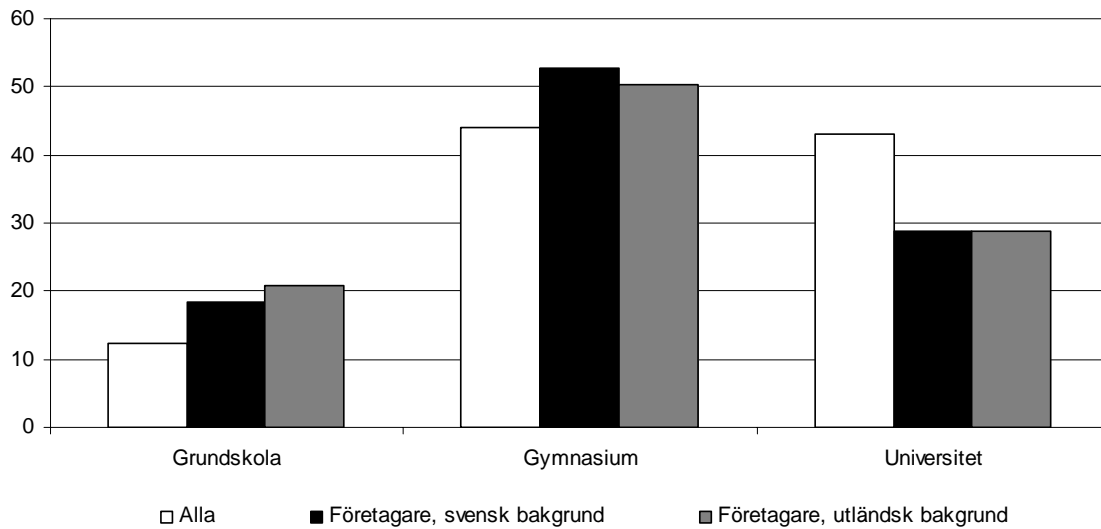
3. Inkomster och utbildning

Figur 3.1. Utbildningsnivå, Linköping 2004.



Källa: SCB

Figur 3.2. Utbildningsnivå, Linköping 2006.

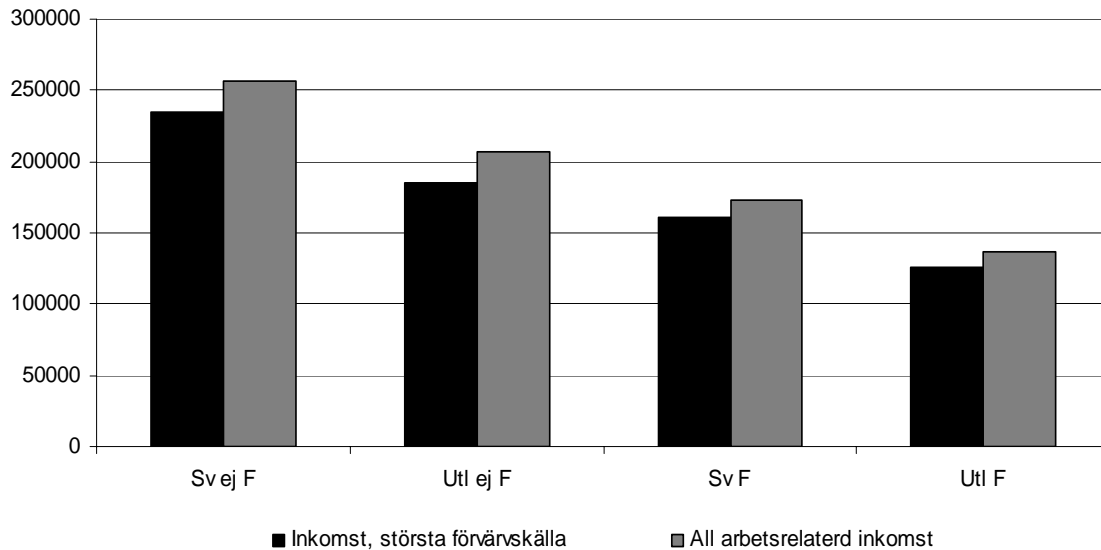


Källa: SCB

Eftersom Linköping är en universitetsstad, förväntar vi oss allmänt en högre andel universitetsutbildade i Linköping än för genomsnittet av svenska kommuner. Figur 3.1. och 3.2. visa fördelning efter utbildningsnivå för samtliga förvärvsaktiva i Linköping 2004 och 2006, samt för företagare med svensk respektive utländsk bakgrund. Fördelningen inom utbildningskategorierna är i stort sett oförändrad mellan år 2004 och år 2006. Man kan ana en allmän ökning av utbildningsnivån i det att andelarna bland dem som enbart har grundskoleutbildning har minskat för alla

Utbildningsnivå är generellt sett mycket högt korrelerad med inkomstnivå. Om vi övergår till att se på inkomstskillnader mellan företagare med svensk och utländsk bakgrund, samt mellan företagare och icke-företagare, kan vi konstatera att personer med svensk bakgrund har högre inkomst i genomsnitt än personer med utländsk bakgrund, se figur 3.3. nedan. Vi kan också konstatera icke-företagare, svenska som utländska, har högre inkomst i genomsnitt än företagare. Detta mönster är tydligast när vi tittar på den totala förvärvsersättningen, dvs. inkomst från samtliga förvärvskällor, samt eventuell ersättning, för arbetslöshet, sjukdom, vård av barn etc. Utländska företagare är den grupp som har lägst inkomst, både när det gäller inkomsten från största förvärvskälla (företaget) och när det gäller all förvärvsrelaterad inkomst. Skillnaden i inkomst från största förvärvskälla mellan företagare med svensk respektive utländsk bakgrund var år 2006 35200 kronor, vilket är en minskning av gapet med 5700 kronor sedan 2004. Svenska företagare tjänade år 2006 därmed 28 procent mer än företagare med utländsk bakgrund, jämfört med 37 procent år 2004. Motsvarande siffra för icke-företagare 49646 kronor, en ökning av gapet med 2316 kronor eller en halv procentenhet.

Figur 3.3. Medelinkomst, företagare och icke-företagare efter svensk eller utländsk bakgrund i Linköping 2006.



Källa: SCB

Därmed kan vi konstatera att företagare med utländsk bakgrund har minskat avståndet i inkomst till de svenska företagarna ganska tydligt mellan 2004 och 2006, medan gapet har ökat marginellt mellan de som inte har företagande som huvudsysselsättning.

En faktor som kan ha betydelse för skillnaden i inkomstnivå mellan företagare med svensk och utländsk bakgrund är skillnader i anknytning till arbetsmarknaden. Personer som under längre perioder går utan arbete får ju i normalfallet även lägre förvärvsinkomst och det är väl dokumenterat att såväl invandrare som svenskfödda med utlandsfödda föräldrar i genomsnitt har lägre förvärvsfrekvens än svenskfödda. En vanlig hypotes inom den vetenskapliga litteraturen kring arbetsmarknad och internationell migration är att höga andelar företagare bland invandrare har ett samband med svårigheter att finna anställning. Inte minst i litteratur som behandlar europeisk och i synnerhet skandinavisk arbetsmarknad förs argumentet fram att regleringar förhindrar s.k. "outsiders" på arbetsmarknaden att ta sig in genom att bjuda ut sin arbetskraft till en lägre kostnad. Egenanställning möjliggör dock arbete för en ersättning som är lägre än på den övriga arbetsmarknaden och enligt hypotesen är alltså egenföretagande ett alternativ för dem som har svårt att konkurrera på den ordinarie arbetsmarknaden. Detta skulle förklara varför vissa invandrargrupper uppvisar en hög andel företagare.

Tabell 3.2. Förekomst av ersättning för arbetslöshet eller försörjningsstöd under år 2004 respektive 2006, företagare och icke-företagare efter bakgrund.

Bakgrund	Arbetslös		förändring
	2004	2006	
Svensk, ej företagare	9,7	8,9	-0,8
Utländsk, ej företagare	13,7	12,7	-1,0
Svensk, företagare	3,8	2,7	-1,1
Utländsk, företagare	7,0	6,4	-0,6

Bakgrund	Försörjningsstöd		förändring
	2004	2006	
Svensk, ej företagare	1,6	1,5	-0,1
Utländsk, ej företagare	9,2	8,8	-0,4
Svensk, företagare	0,6	0,5	-0,1
Utländsk, företagare	4,0	4,9	0,9

Källa: SCB

Tabell 3.2. visar att bland dem som hade företagande som sin främsta förvärvskälla var det betydligt vanligare bland personer med utländsk bakgrund att ha fått ersättning för arbetslöshet under året.⁴ Även bland icke-företagare var andelen som varit arbetslös någon gång under året högre bland personer med utländsk bakgrund. Skillnaden är dock större mellan företagare än mellan icke-företagare, vilket ger ett visst stöd för tanken att egenföretagande oftare är ett alternativ till arbetslöshet bland personer med utländsk bakgrund än för svenskar. Även när det gäller andelen som fått försörjningsstöd någon gång under året är personer med utländsk bakgrund kraftigt överrepresenterade. Tendensen är dock att arbetslöshet liksom socialbidragsberoende har minskat mellan 2004 och 2006 och skillnaden i utsatthet har minskat mellan svenska och utländska personer som inte är företagare.

År 2006 ser vi dock hur klyftan har ökat mellan svenska och utländska företagare främst genom en ökning av andelen utländska företagare som fått försörjningsstöd, men också genom att andelen med arbetslöshetsersättning har minskat mer bland svenska företagare än bland utländska. Samtidigt vet vi att andelen företagare under perioden har

⁴ Kom ihåg att personer som var heltidsarbetslösa under hela året normalt inte har någon registrerad arbetsställe kommun och därmed ingår de inte i undersökningspopulationen.

ökat mer bland personer med utländsk bakgrund än bland svenskar. De ökade skillnaderna i utsatthet mellan företagare av svensk respektive utländsk bakgrund behöver därför inte betyda att utländska företagare har fått det sämre sedan 2004, utan kan tolkas som att utländska personer som tidigare varit arbetslösa eller haft försörjningsstöd har blivit nya företagare. Egenföretagande som en väg ut ur arbetslöshet bland personer med utländsk bakgrund är dock inte synonymt med en väg ut ur ekonomisk marginalisering. Knappt fem procent inom denna grupp hade under 2006 fått någon form av försörjningsstöd.

4. Näringsgren och antal anställda

Näringsgrenar

Kartläggningen av näringsgrensstrukturen bland företagare i Linköpings kommun följer Svensk näringsgrensindelning (SNI), där alla näringar i Sverige tilldelats en femsiffrig kod. SNI 2002, som används här, innehåller 779 SNI-koder. Dessa är i sin tur grupperade i 43 SNIB-grupper, som i sin tur delats in i tio SNIG-grupper, plus en kategori ”Okänt”. Tabell 4.1. visar dessa tio SNIG-grupper.

Tabell 4.1. SNIG-grupper i Svensk näringsgrensindelning (SNI 2002)

SNIG kod	SNIG text
00	Okänt
01	Jordbruk, skogsbruk och fiske
02	Tillverkning och utvinning
03	Energiproduktion, vattenförsörjning och avfallshantering
04	Byggverksamhet
05	Handel och kommunikation
06	Finansiell verksamhet och företagstjänster
07	Utbildning och forskning
08	Vård och omsorg
09	Personliga och kulturella tjänster
10	Offentlig förvaltning mm

Källa: SCB

Hårvård var den vanligaste näringen bland personer som hade företagande som sin största förvärvskälla och som hade sin arbetsplats i Linköpings kommun. Tabell 4.2. nedan visar att i detta urval hade totalt 188 företagare sin främsta aktivitet inom hårvård, varav 38 personer, eller 20 procent, hade utländsk bakgrund. Personer med utländsk bakgrund var därmed tydligt överrepresenterade inom hårvård, eftersom andelen personer med utländsk bakgrund i urvalet totalt ligger på knappt elva procent. Restaurangbranschen, som var den näst vanligaste näringen bland företagarna i Linköping, är dock den näring där vi finner flest företagare med utländsk bakgrund. Av totalt 110 aktiva företagare i restaurangbranschen finner vi 88 företagare med utländsk bakgrund. Det innebär att 80 procent av företagarna inom restaurangnäringen i Linköping år 2006 hade utländsk bakgrund. Det motsvarar mer än var femte företagare med utländsk bakgrund i kommunen.

Tabell 4.2. De tjugo vanligaste näringarna i Linköpings kommun, räknat efter antal företagare inom varje näringsgren. (Källa:SCB)

Samtliga	Svensk bakgrund	Utländsk bakgrund	Andel utländsk	Näringsgren
188	150	38	0,20	Hårvård
110	22	88	0,80	Restaurangverksamhet
92	88	4	0,04	Produktion av skog på rot, leveransvirke m.m.
89	86	3	0,03	Blandat jordbruk (växtodling i kombination med djurskötsel)
75	63	12	0,16	Annan teknisk konsultverksamhet
67	67	0	0,00	Spannmålsodling m.m.
67	60	7	0,10	Konsultverksamhet avseende företags organisation, information m.m.
59	56	3	0,05	Annan konsultverksamhet avseende system- och programvara
56	46	10	0,18	Redovisning och bokföring, revision, skatterådgivning
55	34	21	0,38	Okänt
54	46	8	0,15	Annan öppen hälso- och sjukvård, ej läkare
51	46	5	0,10	Byggande av hus
48	25	23	0,48	Taxitrafik
45	45	0	0,00	Mjolkproduktion
45	38	7	0,16	Kroppsvård
42	35	7	0,17	Konstnärlig, litterär och artistisk verksamhet
40	33	7	0,18	Allmän service och reparation av motorfordon utom motorcyklar
39	38	1	0,03	Rivning av hus; markarbeten
39	39	0	0,00	Vägtransport av gods
25	19	6	0,24	Uthyrning och förvaltning av egna bostäder
1286	1036	250	0,19	Totalt för de tjugo vanligaste näringsgrenarna

Inom de tredje och fjärde vanligaste näringarna, skogsbruk och blandat jordbruk, är dock personer med utländsk bakgrund starkt underrepresenterade och det gäller även annan jordbruksanknuten verksamhet. Inom näringarna spannmålsodling och mjölkproduktion saknas helt företagare med utländsk bakgrund. Intressant att notera är också att personer med utländsk bakgrund är överrepresenterade som företagare inom taxinäringen, medan vi inte finner någon företagare alls med utländsk bakgrund inom åkerinäringen.

Om vi övergår till att se närmare på de vanligaste näringarna bland företagare med utländsk bakgrund, kan vi konstatera att utöver restaurangbranschen hade även tobakshandel och livsmedelshandel en stark överrepresentation av utländska företagare. Bland de mindre vanligt förekommande näringarna finner vi en stark dominans av företagare med utländsk bakgrund inom skomakeri, service och reparationer, samt utbildningsservice. Inom filmuthyrning hade samtliga företagare utländsk bakgrund år 2006 liksom år 2004. Även lokalvård samt uthyrning av bostäder hade en tydlig överrepresentation av företagare med utländsk bakgrund.

Tabell 4.3. De tjugo vanligaste näringarna bland företagare med utländsk bakgrund i Linköpings kommun. (Källa:SCB)

Samtliga	Svensk bakgrund	Utländsk bakgrund	Andel utländsk	Näringsgren
110	22	88	0,80	Restaurangverksamhet
188	150	38	0,20	Hårvård
48	25	23	0,48	Taxitrafik
55	34	21	0,38	Okänt
20	3	17	0,85	Tobakshandel
75	63	12	0,16	Annan teknisk konsultverksamhet
17	5	12	0,71	Livsmedelshandel med brett sortiment, ej varuhus eller stormarknad
56	46	10	0,18	Redovisning och bokföring, revision, skatterådgivning
54	46	8	0,15	Annan öppen hälso- och sjukvård, ej läkare
67	60	7	0,10	Konsultverksamhet avseende företags organisation, information m.m.
45	38	7	0,16	Kroppsvård
42	35	7	0,17	Konstnärlig, litterär och artistisk verksamhet
40	33	7	0,18	Allmän service och reparation av motorfordon utom motorcyklar
25	19	6	0,24	Uthyrning och förvaltning av egna bostäder
51	46	5	0,10	Byggande av hus
20	15	5	0,25	Lokalvård
12	7	5	0,42	Utbildningsservice
10	5	5	0,50	Annan reparation av hushållsartiklar och personliga artiklar
6	2	4	0,67	Reparation av skodon och andra lädervaror
4	0	4	1,00	Uthyrning av video- och dvd-filmer
945	654	291	0,31	Totalt för de tjugo vanligaste näringarna bland företagare med utländsk bakgrund

Klustring

Hittills har vi konstaterat att vissa invandrargrupper har en högre andel företagare än andra, samt att vissa näringar har en högre andel företagare med utländsk bakgrund än andra. Nästa fråga blir då huruvida vissa invandrargrupper tenderar att koncentreras inom vissa näringar. Vi vet från den internationella litteraturen att det förekommer att etniska grupper specialiserar sig inom vissa näringar och att det på vissa håll uppstått en form av "etniska ekonomier". Dessa etniska ekonomier kan bygga på ekonomiskt samarbete genom inbördes utbyte av information och uppbyggnad av kontaktnät, hjälp med finansiering, samordning av inköp, etc. De kan även ha sin grund i en lokal etnisk koncentration som ger upphov till efterfrågan på vissa tjänster och produkter där företagare av samma ursprung har komparativa fördelar.

Tabell 4.4. Antal företagare efter ursprungsland i de fyra vanligaste näringarna bland företagare med utländsk bakgrund.

	Restaurang	Tobak och Livs	Hårvård	Taxi	Totalt
Norden	1	0	1	0	2
F.d. Jugoslavien	5	4	3	4	16
Polen	2	0	2	0	4
Övriga Väst	1	0	4	2	7
Övriga Östeuropa	0	0	1	1	2
Libanon	6	0	1	0	7
Syrien	18	4	11	1	34
Turkiet	24	7	4	0	35
Irak	15	4	1	1	21
Iran	6	8	4	11	29
Chile	0	0	0	0	0
Östasien	4	1	1	0	6
Övriga Asien	5	0	2	0	5
Latinamerika, Afrika	1	0	0	3	4
Okänt	0	1	3	0	4
Total	88	29	38	23	178

Källa: SCB

Tobaks- och livsmedelshandel är två andra näringar som uppvisar en stor andel företagare med utländsk bakgrund. Tabell 4.4. visar att företagare med ursprung i Iran och Turkiet dominerar i dessa branscher, följt av personer med syrisk, irakisk eller ex-jugoslavisk bakgrund. Dessa fem grupper utgör 27 av 29 företagare i dessa branscher år 2006. I

jämförelse med 2004 kan konstateras att branschen har krympt något, samt att koncentrationen till ett fåtal grupper har förstärkts.

Även när vi går vidare och ser på näringsgrenen hårvård, finner vi att den betydligt mer jämna fördelning mellan företagare efter bakgrund som vi fann år 2004 har förändrats. Företagarna med bakgrund i Syrien har nästan tredubblats från fyra till elva stycken och utgjorde år 2006 knappt 30 procent av företagarna med utländsk bakgrund inom hårvård. Vi finner dock fortfarande att de flesta av våra ursprungskategorier är representerade inom näringsgrenen, samtidigt som vi också ska komma ihåg att 80 procent av företagarna inom branschen hade svensk bakgrund.

Taxibranschen är känd för att ha en stor andel invandrarföretagare. Tidigare konstaterade vi att 48 procent av företagarna inom taxinäringen i Linköping hade utländsk bakgrund. Tabell 4.4. visar att sju grupper med utländsk bakgrund finns representerade i taxinäringen i Linköping och praktiskt taget hälften, 11 av 23 taxiföretagare hade iransk bakgrund. År 2004 hade 10 av 16 taxiföretagare iransk bakgrund, vilket visar att branschen vuxit, men även att spridningen när det gäller ursprungsland har ökat. Drygt hälften av samtliga taxiföretagare hade svensk och nästan en fjärdedel iransk bakgrund år 2006. Såväl andelen som antalet iranska företagare är därmed för lågt för att man skulle kunna tala om etnisk specialisering inom taxibranschen

Tabell 4.5. ger en bild av spridningen bland företagarna över näringsgrensgrupper. För att få överskådlighet har de tio SNIG-grupperna grupperats till fem större grupper. I gruppen "Tillverkning" ingår SNIG-grupperna 02 Tillverkning och utvinning, 03 Energiproduktion, vattenförsörjning och avfallshantering samt 04 Byggverksamhet. I gruppen "Handel och personliga tjänster" ingår SNIG-grupperna 05 Handel och kommunikation, 08 Vård och omsorg samt 09 Personliga och kulturella tjänster. I gruppen "Finans- och företagstjänster" ingår SNIG-grupperna 06 Finansiell verksamhet och företagstjänster samt 07 Utbildning och forskning.

Tabellen visar att företagare med utländsk bakgrund är starkt koncentrerade inom handel och personliga tjänster, nästan två tredjedelar av dem har sin främsta förvärvskälla inom dessa näringsgrenar. Om vi endast betraktar personer med bakgrund i Libanon, Syrien och Turkiet, dvs. de tre grupper som har störst andel företagare, ligger andelen

inom handel och personliga tjänster på hela 97 procent. Som vi såg tidigare handlar det i första hand om restaurangnäringen, samt tobak- och livsmedelshandel. Om vi jämför med personer med nordiskt ursprung är andelen inom handel och personliga tjänster 45 procent och motsvarande siffra för personer med svensk bakgrund är 36 procent.

Tabell 4.5. Antal företagare med utländsk bakgrund inom olika näringsgrensgrupper i Linköping 2006.

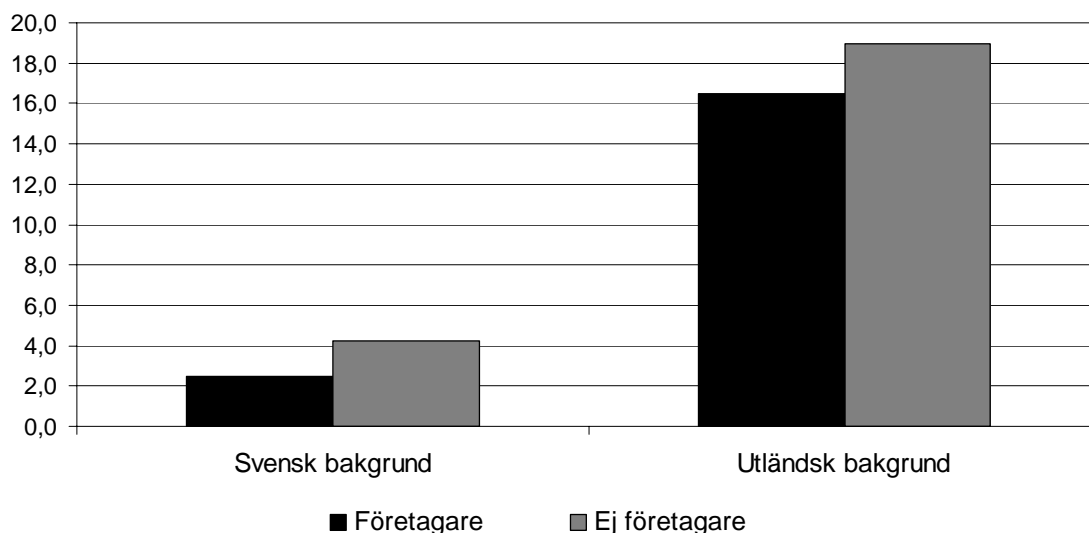
	Okänt	Jordbruk, skogsbruk och fiske	Tillverkning	Handel och personliga tjänster	Finans- och företags-tjänster	Totalt
Norden	1	2	13	19	7	42
F.d. Jugoslavien	0	0	6	28	3	37
Polen	0	1	0	7	0	8
Övriga Väst	1	4	3	17	9	34
Övriga Östeuropa	1	0	5	7	6	19
Libanon	1	0	0	11	0	12
Syrien	0	0	0	41	2	43
Turkiet	0	0	0	38	0	38
Irak	0	0	1	31	3	35
Iran	0	0	1	35	4	40
Chile	0	0	0	1	1	2
Östasien	0	0	0	9	0	9
Övriga Asien	0	0	0	11	5	16
Latinamerika, Afrika	0	0	0	6	4	10
Okänt	17	9	3	20	31	80
Total	21	16	32	281	75	425

Källa: SCB

När det gäller geografisk klustring, visar Figur 4.1. visar andelarna företagare och icke-företagare med svensk eller utländsk bakgrund som bor i så kallade fattiga SAMS-områden. SAMS står för Small Area Market Statistics och är en rikstäckande indelning av homogena bostadsområden. SAMS-områdena är framtagna av SCB i samarbete med kommunerna. Det finns 9230 SAMS-områden i Sverige, dvs. i genomsnitt ungefär fem SAMS per församling. I fattiga SAMS-områden är den genomsnittliga förvärvsinkomsten lägre än hälften av den genomsnittliga förvärvsinkomsten för samtliga svenska SAMS-områden. Figur 4.1. visar att personer med utländsk bakgrund betydligt oftare bor i fattiga SAMS-områden än personer med svensk bakgrund. Däremot bor icke-företagare oftare i

fattiga SAMS-områden än personer som har företagande som sin största förvärvskälla. Detta indikerar att gruppen företagare kanske inte i första hand är personer som på grund av svårigheter att ta sig in på arbetsmarknaden "tvingas" till egenanställning.

Figur 4.1. Andel företagare bosatta i fattiga SAMS-områden, efter bakgrund



Källa: SCB

De ursprungskategorier med högst andel företagare är Syrien, Turkiet och Libanon. År 2004 bodde 56 procent av sammanlagt 82 företagare i Linköping med ursprung i Libanon, Syrien eller Turkiet i församlingarna Slaka och Skäggetorp. År 2006 återfinns 54 procent av 93 företagare med dessa ursprung i Slaka och Skäggetorp. Förändringen är alltså främst att antalet företagare från dessa ursprungsländer blivit fler, men bostadsmönstret är snarlikt. Detta kan vara en indikation på viss geografisk klustring, men det kan också handla om att detta är invandrartäta församlingar i allmänhet. När det gäller två andra grupper med stor andel företagare, iranier och irakier, finner vi en större spridning, med många företagare boende även i Ryd, Berga och Domkyrkoförsamlingen. Tabell 4.6. visar de församlingar där det bor knappt etthundra eller fler personer med utländsk bakgrund och arbetsställe i Linköping. Andelen företagare bland personer med utländsk bakgrund skiljer sig från 9,2 procent (Åkerbo) till 1,0 procent (Motala). Andelen företagare tycks inte ha något samband med huruvida man bor i invandrartäta församlingar; Slaka och Ryd uppvisar relativt höga andelar, medan Skäggetorp och Berga har relativt låga andelar utländska företagare.

Tabell 4.6. Vanligaste bostadsförsamlingar bland företagare och icke-företagare med utländsk bakgrund och arbetsställe i Linköping.

<i>Församling</i>	<i>Företagare</i>			<i>Andel företagare (%)</i>
	<i>Nej</i>	<i>ja</i>	<i>Totalt</i>	
Total	7822	425	8247	5,2
Linköpings domkyrkoförsamling	850	55	905	6,1
Skäggetorp	740	43	783	5,5
Berga	701	31	732	4,2
Slaka	653	48	701	6,8
Ryd	570	40	610	6,6
S.t Lars	563	41	604	6,8
Landeryd	488	25	513	4,9
Gottfridsberg	387	11	398	2,8
Johannelund	362	23	385	6,0
Vreta Kloster	218	19	237	8,0
Åkerbo	168	17	185	9,2
Kärna	169	11	180	6,1
Mjölby	104	2	106	1,9
Motala	102	1	103	1,0
Vikingstad	91	6	97	6,2

Källa: SCB

Antal anställda

I datamaterialet finns som nämnts inte någon information om själva företagen, däremot finns en del information om arbetsstället där individerna arbetar. Urvalet för denna studie omfattar 2420 individer som har företagande som sin största förvärvskälla och arbetsstället för största förvärvskälla bör därmed vara detsamma som det egna företaget. Datamaterialets information om antal sysselsatta på arbetsstället för största förvärvskälla kan alltså användas för att skapa en bild över företagens storlek när det gäller antal anställda. Det finns naturligtvis företag som har flera arbetsställen, samtidigt som flera företag kan vara verksamma vid samma arbetsställe. Osäkerheten när det gäller överensstämmelse mellan företag och arbetsställe lär dock vara större när det gäller större arbetsställen. I fråga om mindre företag bör det dock vara bra överensstämmelse mellan antalet sysselsatta på arbetsstället och antalet anställda i företaget.

Av dem som har Linköping som arbetsställe finns i databasen som nämnts 2420 individer med egenföretagande som största förvärvskälla, varav 425 hade utländskt

ursprung. De arbetsställen med en företagare av svensk bakgrund sysselsatte sammanlagt 4504 personer, eller i genomsnitt 2,3 personer per arbetsställe. Motsvarande siffra för arbetsställen med en företagare av utländsk bakgrund var 685 personer, eller 1,6 personer per arbetsställe. Siffrorna här påverkas dock starkt av ett litet antal mycket stora arbetsställen. Av de sex arbetsställen som hade fler än 100 sysselsatta var samtliga kopplade till personer med svensk bakgrund.

Eftersom det finns anledning att tro att överensstämmelsen mellan företag och arbetsställe är sämre på de stora arbetsställena, bör man vara försiktig med att tolka siffrorna för de stora arbetsställena. Låt oss istället titta på arbetsställen som har upp till 12 sysselsatta, vilket motsvarar 99 procent av arbetsställena som har koppling till företagarna i vår studie. Dessa arbetsställen sysselsatte år 2006 sammanlagt 3350 personer. Arbetsställena med koppling till en företagare med utländsk bakgrund sysselsatte 685 personer, eller 1,61 personer per arbetsställe. Arbetsställena med koppling till företagare med svensk bakgrund sysselsatte 2665 personer, eller i genomsnitt 1,35 personer.

Om vi vill skapa oss en bild av hur många personer som företagarna i vår studie har anställda i sina företag, bör vi bortse från enmansföretagen, som är den största delen av alla företag. 83 procent av de svenska företagarna arbetar på arbetsställen med en sysselsatt och motsvarande siffra för företagare med utländsk bakgrund är 73 procent. Om vi räknar bort arbetsställen med en sysselsatt, det som vi antar är enmansföretag, återstår 456 arbetsställen med högst 12 sysselsatta, varav 114 är kopplade till personer med utländsk bakgrund. När vi räknar bort en person på varje arbetsställe (företagaren själv) och räknar dessa som företagarens anställda, finner vi att ”invandrarföretagen” har i genomsnitt 2,28 anställda och övriga företag har i genomsnitt 2,02 anställda.

Sammanfattningsvis kan man säga att datamaterialet tyder på att företagare med svensk bakgrund är överrepresenterade i enmansföretagen och i de större företagen. Företagare med utländsk bakgrund är överrepresenterade i företag som sysselsätter två till tolv personer. I dessa företag var i genomsnitt mer än tre personer sysselsatta, inklusive företagaren själv.

Tabell 4.6. Antal sysselsatta på företagens arbetsställen

Antal sysselsatta	Svensk (1)	Utländsk (2)	Totalt (1)+(2)	Svensk (4)	Utländsk (5)	Totalt (4)+(5)
1	1632	311	1943	1632	311	1943
2	183	60	243	366	120	486
3	80	20	100	240	60	300
4	41	16	57	164	64	228
5	17	10	27	85	50	135
6	8	0	8	48	0	48
7	2	2	4	14	14	28
8	0	1	1	0	8	8
9	1	0	1	9	0	9
10	4	1	5	40	10	50
11	5	0	5	55	0	55
12	1	4	5	12	48	60
Totalt	1974	425	2399	2665	685	3350
Medelvärde				1,35	1,61	1,40

- (1) Antal arbetsställen kopplade till företagare med svensk bakgrund.
(2) Antal arbetsställen kopplade till företagare med utländsk bakgrund.
(3) Antal sysselsatta på arbetsställen kopplade till företagare med svensk bakgrund.
(4) Antal sysselsatta på arbetsställen kopplade till företagare med utländsk bakgrund.

Källa: SCB

6. Sammanfattning

Denna kartläggning av företagande bland personer med utländsk bakgrund i Linköpings kommun handlar i första hand om de individuella företagarna och vad som utmärker dem i förhållande till andra personer med invandrarbakgrund, eller i förhållande till företagare med svensk bakgrund. Definitionen av företagare i denna rapport är personer som hade Linköping som sin arbetsställekommun och som hade eget företagande som sin främsta förvärvskälla under inkomståret 2006. Därmed inkluderas inte i denna rapport företagare bosatta i Linköping som har sitt arbetsställe i en annan kommun. Inte heller personer med eget företag som har en större andel av sin förvärvsinkomst från en annan källa än det egna företaget ingår i undersökningen. Detsamma gäller personer som är anställda i eget aktiebolag. Person med utländsk bakgrund definieras i denna undersökning som personer vars båda föräldrar är födda utomlands. Därmed inbegrips invandrare, men även de i Sverige födda som har två invandrade föräldrar.

Kartläggningen visar att andelen företagare totalt i Linköping år 2006 var lägre än i riket som helhet, 3,2 procent jämfört med 5,0 procent. Motsvarande siffror för 2004 var 3,1 respektive 4,8. Även andelen företagare med utländsk bakgrund var lägre i Linköping än i Sverige totalt, 5,2 procent jämfört med 7,1 procent i hela riket. Personer med bakgrund i Mellanöstern har en högre andel företagare än andra grupper, i synnerhet personer med ursprung i Syrien, Turkiet och Libanon utmärker sig med höga andelar företagare, men även iranier och irakier har relativt höga andelar företagare. Sedan 2004 är det i synnerhet den syriska gruppen som har ökat andelen företagare, vilken år 2006 nådde över 20 procent. Personer med ursprung i Latinamerika och Afrika uppvisar liksom år 2004 relativt låga andelar företagare.

En hypotes är att det inom grupperna från Mellanöstern förekommer nätverk av etnisk, geografisk, eller näringsmässig/funktionell karaktär, och att detta skulle kunna förklara den höga andelen företagare från dessa länder. Över hälften av företagarna från Syrien, Turkiet och Libanon var bosatta i församlingarna Slaka och Skäggetorp, men någon tydlig etnisk klustring bekräftas inte i denna rapport. För att kunna närmare undersöka förekomsten av olika typer av nätverk bland företagarna, behöver vi kompletterande information, såsom enkätdata eller intervjumaterial.

Enligt en annan hypotes är företagande i dessa grupper en väg in på arbetsmarknaden, när det är svårt att finna anställning i andra verksamheter. Många forskningsrapporter har pekat på problem med låg sysselsättning i just dessa grupper. Kartläggningen av inkomster, arbetslöshet och socialbidragstagande bland företagarna tyder dock inte på att företagarna skulle vara mer utsatta än andra personer med utländsk bakgrund i kommunen, även om det finns tydliga skillnader mellan personer med svensk respektive utländsk bakgrund. Personer med utländsk bakgrund har lägre inkomster, bor oftare i fattiga bostadsområden och har i större utsträckning arbetslöshetsersättning eller försörjningsstöd. Den socioekonomiska skillnaden mellan svenska företagare och företagare med utländsk bakgrund hade dock ökat något mellan 2004 och 2006, medan motsatsen var fallet när det gäller dem som inte definieras som företagare.

Restaurangnäringen är den näringsgren som är vanligast bland företagare med utländsk bakgrund; hela 80 procent av företagarna utländsk bakgrund, medan hårvård var den vanligaste näringen bland företagare totalt och näst störst bland utländska företagare. Exempel på andra näringar med stark överrepresentation av företagare med utländsk bakgrund var filmuthyrning, tobaks- och livsmedelshandel, taxi och olika typer av reparationer. Inom jordbruk, skogsbruk och fiske var företagare med utländsk bakgrund mycket kraftigt underrepresenterade.

Företagarna tenderar att vara koncentrerade i den övre medelåldern, men åldersfördelningen är jämnare bland personer med utländsk än med svensk bakgrund. Invandrare som varit i Sverige i fem år eller mindre uppvisar en relativt låg andel företagare, men bland dem som varit i Sverige i mer än femton år är andelen företagare hög, liksom i gruppen ”andra generationens invandrare”.

När det gäller antal anställda tyder siffrorna på att företag som drivs av personer med utländsk bakgrund i genomsnitt har något fler anställda än svenskdrivna företag, om man räknar bort ett litet antal mycket stora arbetsställen.

Sammanfattningsvis kan man beskriva den typiske invandrarföretagaren i Linköping som en man med bakgrund i Syrien, verksam inom restaurangbranschen och bosatt i Slaka församling. Såvida han inte bedriver enmansföretag har han i genomsnitt två anställda i företaget, han är 49 år gammal, har gymnasieutbildning, och har varit i Sverige i över femton år.