

# **Riktlinjer för särskilt boende – äldres boende i stöpsleven?**

Catharina Nord, docent och arkitekt SAR/MSA

NISAL -Nationella institutet för forskning om äldre och åldrande

Linköpings universitet



**Linköpings universitet**



## **Inledning**

Jag har under ganska många år varit intresserad av det faktum att den arkitektoniska utformningen av särskilda boenden i så hög grad är enhetlig trots att byggnadsregler som styr utformningen av dessa medger en större variation än i vanliga bostäder (Nord, 2011a, 2013). Särskilda boenden ska följa byggnadslagstiftningen för vanliga bostäder. I paragraf 3:225 i byggreglerna finns ett tillägg i byggreglerna som tillåter att yta förs över från den privata bostaden till gemensamma utrymmen i direkt anslutning till bostaden (BBR 2008:6). Ambitionen med detta tillägg var kanske att man ansåg att det gemensamma i vardagen och aktiviteter i särskilt boende var så värdefullt att slå vakt om att man la till detta. Vad som i själva verket hände var att det öppnade för fortsatt användning av den utformning lagstiftningen egentligen ville undanröja, dvs. den institutionaliserade modellen.

Ett problem är att de boende idag är annorlunda än de som lagstiftningen gjordes för i samband med Ädelreformen på 90-talet. Dagens äldre som bor på särskilt boende är i högre ålder och svagare än de var bara för tio år sedan (SOU, 2008:113). Detta har ändrat förutsättningarna för hur särskilt boende ska utformas. Många boende tillbringar större delen av dagen i de inte sällan både små och arkitektoniskt ointressanta privata rummen (eller lägenheter som de kallas), ofta för att de inte orkar något annat eller för att synen på det kollektiva och det privata har börjat ändras. Många idag är inte villiga att delta i gemensamma aktiviteter (Nord, 2011c).

Socialtjänstlagen (SoL) är den högsta juridiska nivån som styr utformning av omsorg och boende (SoL, 2001:453). Den länkar till byggreglerna. SoL lägger stor vikt vid individens rätt till självbestämmande och medbestämmande i utformningen av omsorg och boende (Nord, 2013). Frågan är om den arkitektoniska modellen som är förhärskande i särskilt boende är svaret på individens önskemål? För alla är det inte det.

En vanlig utformning av en avdelning i särskilt boende är korridorer med de boendes rum längs sidorna. I mitten finns ofta ett kök, matsal och/eller ett vardagsrum inte sällan i öppet förhållande med varandra. Planformens modeller är begränsade, t.ex. den kan vara rak eller i L-form (Knudstrup et al., 2004). De arkitektoniska ambitionerna är som regel lagda på de gemensamma lokalerna. De boendes privata rum har en normalstorlek på runt 30 m<sup>2</sup>. De få kvadratmetrarna tillåter inte så många olika planlösningar. Det blir ett rum där man sover och umgås, ett ofta väldigt stort badrum och en förbindelse mellan rummet och korridoren utanför där ett litet pentry och garderober ofta placeras (Nord, 2012; Regnier, 2002).

När jag började fundera över det magra arkitektoniska utbudet för särskilt boende så började jag följa en juridisk väg från SoL till byggreglerna och sen vidare nedåt dvs. till andra juridiska dokument som är underordnade SoL. Då visade det sig att andra lagar, regler, riktlinjer och normeringar i allt högre grad bidrog till att undantaget i byggreglerna befästes ju längre man kom ifrån SoL. Andra lagar som arbetsmiljölagen blir viktigare och då inte minst genom de riktlinjer som utfärdats som konkretiseringar av hur t.ex. badrum ska utformas som egentligen inte har någon juridisk kraft

(Svensk Standard, 2006). Dessutom är det extremt överskådligt och komplext vilket gör det nästan omöjligt att ifrågasätta för någon som inte är expert eller använda för att rita alternativa utformningar (Nord, 2013). Det finns inga riktlinjer för hur den arkitektoniska utformningen ska se ut men några viktiga böcker fungerar i hög grad som sådana, t.ex. Elisabeths Svenssons *Bygg ikapp* (2008) som kommit ut i många utgåvor, samt Jan Paulssons (2002) *Det nya äldreboendet*. Dessa följer i hög grad den konventionella modellen. En ny dansk bok om särskilt boende som också följer de gängse tankegångarna utvecklas den äldre boendes perspektiv bättre än i de två förstnämnda genom att den diskuterar många olika aspekter av den privata bostaden i särskilt boende utifrån ett trivselperspektiv (Møller and Knudstrup, 2008).

### *Kommunens perspektiv*

Steget från denna bakgrund till att vilja undersöka hur kommunerna konkretiserar lagstiftningen var inte så långt. SoL är en ramlag som har som syfte att låta det speciella i varje kommun kunna ta plats i de lokala utformningarna och tolkningarna av de tjänster som SoL stipulerar (Erman, 2005). Ett sätt att ta reda på detta var att se i vilken mån kommunerna använder byggnadsprogram när de bygger särskilda boenden. För att hitta sådana program och för att se hur frekvent användningen av sådana är så skickade jag ut en enkät till 50 kommuner som var valda efter en lista där jag tog var femte tills jag nått mitt önskade antal. Detta förfarande gjorde att både små och stora kommuner valdes ut. Enkäten skickades till en person i ledande befattning, t.ex. chefen för äldreomsorgen. Det var också dessa som hade svarat i de allra flesta fall. Jag bad också den som svarade på enkäten att skicka med eventuellt byggnadsprogram. Enkäten uppnådde en svarsfrekvens på 66%, dvs 33 kommuner svarade. Nio kommuner angav att de hade riktlinjer för byggnader för särskilt boende. Efter en påminnelse hade tre av dessa kommuner skickat in lokalt utformade byggnadsprogram eller riktlinjer. Jag letade också efter sådana program på kommunernas hemsidor och jag frågade tjänstemän på kommuner jag har haft kontakt med om de hade sådana. Det genererade ytterligare fem program. Totalt har jag gått igenom åtta program för den här studien. I enkäten frågade jag om den fysiska miljön har betydelse för omvårdnaden i särskilt boende. Detta var en två-valsfråga med kryss i JA eller NEJ-rutor. Jag bad också om friare kommentarer till denna fråga och i 26 av enkäterna så skrev den som svarade sådana kommentarer.

Vikten av byggnadsprogram är att det är bärare av information som handlar om arkitektonisk kvalitet, detaljutformning, teknik mm. Det är ett kommunikationsinstrument som är gemensamt för alla inblandade parter (Ryd, 2001). Man kan förvänta sig att det ligger värderingar inbäddade i programmen. Mitt fokus när jag analyserade byggnadsprogrammen på vilket sätt den äldre individens intressen kommer fram i dessa och huruvida den arkitektoniska utformningen som föreslås underbygger den äldre som individ. Jag var också intresserad av hur programmet förhöll sig till lagstiftningen; om den helt enkelt är en förlängning av denna eller om kommunens självständighet på något vis kommer till uttryck i alternativa utformningar. Jag var också intresserad av om någon hade använt sig av grundförutsättningen i byggreglerna, dvs. **inte använt sig av undantaget** som lägger mer vikt vid det gemensamma än det enskilda.

## Resultat

### *Programmen*

Av de program som ingick i studien kom fem stycken från förhållandevis stora kommuner med en befolkningsmängd på 95 000 till 150 000. För kommuner av den storleken är särskilt boende ofta en kontinuerlig arbetsuppgift dvs. befolkningsunderlaget kräver att de bygger nytt och bygger om befintliga byggnader i en ständig process. Ett av de fem programmen var emellertid ett program som var framtaget för ett speciellt byggprojekt. Men inte bara större kommuner hade program utan tre mindre med en befolkningsmängd på 27 000, 30 000 och 56 000 invånare i respektive kommun var också representerade. Den största av dessa hade utvecklat ett generellt program medan de två resterande hade gjorts i samband med en nybyggnad som antagligen inte sker särskilt frekvent i mindre kommuner. Ett gällde ett särskilt boende i samma byggnad som ett trygghetsboende.

Programmen var olika både till omfång och också utformning. Ett program var bara en tabell med rumsspecifikationer. Andra var kombinationer av friare beskrivningar och listor med rum och specifikationer. Två program hade enbart friare text och var också illustrerade med foton av miljöer från särskilda boenden samt några principiella ritningar. I några program fanns hänvisningar till lagarna som styr utformningen, främst SoL, arbetsmiljölagen och byggreglerna. Svensk standard hänvisades också till. I några program gav man litteraturtips. *Bygg ikapp* (Svensson, 2008) och *Det nya äldreboendet* (Paulsson, 2002) fanns med i dessa referenser. Ett program hänvisade också till vetenskaplig evidens i forskning.

### *Översiktligt innehåll*

Samtliga program har tagit fasta på tillägget i BBR som tillåter att bostaden delvis utformas med gemensamma utrymmen i boendegrupper. Antalet äldre i boendegrupperna varierade mellan 8 och 10 personer i den mån det var föreskrivet. Något program hade krav på samordning av boendegrupper genom att dessa placerades bredvid varandra med förbindelse. Rumsprogrammets innehåll i de olika programmen var i hög grad likadana och innehöll samma typer av rum: den boendes privata rum, gemensamma lokaler som matsal, vardagsrum kök, större badrum/SPA, tvättstuga, soprum, städutrymme och förråd. En boendegrupp hade ofta balkong eller uteplats för gemensam användning. De flesta program beskrev krav på utemiljö samt några önskade att miljöhänsyn och integrering i närmiljö och staden skulle tas med i utformningen. I flera program var utemiljön beskriven mycket kort. Fem program hade lagt stor möda på att utveckla krav för den yttre miljön med sinnenas trädgård, hälsoaspekter och promenadstråk. Ibland fanns krav inskrivet på gemensamma lokaler för flera grupper/avdelningar, som t.ex. större festlokal. Personalen hade vissa rum som kontor, rum för rast och omklädningsrum. Två program hade hänvisning till arbetsmiljölagen.

Detaljeringsgraden varierade i programmen. I några var inredning, material och utrustning preciserad på handtagsnivå medan andra inte hade den detaljeringen.

Några program hade tekniska specifikationer vad gällde konstruktion, ljud, VVS, ljus, larm, brand och liknande.

### *Den boendes privata sfär*

Programmen gav olika utrymme och la olika vikt vid den äldres personliga sfär, det egna rummet. Några program poängterade att det var både bostad och arbetsmiljö för vård- och omsorgsarbete.

Ett program skrev att rummet skulle ge plats för umgänge, sömn och vila vilket liknar specifikationerna i BBR.

Samtliga program hade liknande krav på lägenheten utom ett som endast listade programtyper. Detaljeringen varierade i beskrivningarna. Rummen storlekar var i många fall inte preciserat. Men i de fall de var preciserade så varierade dessa mellan 30 och 35 m<sup>2</sup>, med ett program som angav storlek mellan 35 och 40 m<sup>2</sup>. Några program innehöll resonemang runt samband inom rummet, som t.ex. sängens placering i förhållande till toalett och ytterdörr, och vikten av att den äldre skulle kunna se ut genom fönstret från sängen. Möblering togs upp i några program. Detta innehöll i regel säng, bord med sittplats för två personer, sängbord, bokhylla/byrå, fåtölj och TV. Sängen skulle kunna placeras ut från väggen så att den kunde nås från båda sidor av omsorgspersonalen. Ett program preciserade vilken möblering som ska kunna inrymmas även om personen tog med egna möbler. Vidare angavs två till tre garderober samt linneskåp. Ett pentry, typ trinett, fanns ofta med som standard. Hygienutrymmet skulle dimensioneras för tillgänglighet i rullstol till toalettstol och handfat samt möjlighet att ta in duschbrets tillsammans med två av personalen. Några program hade angett dimensioner i meter eller m<sup>2</sup> på hygienutrymmet mellan 7 till 10 m<sup>2</sup>. Varje boende skulle ha lägenhetsförråd.

### *Målbekrivningar*

Det mest förekommande **målet med byggnaden** i programmen var att ge *en god arbetsmiljö* samt att miljön skulle *vara tillgänglig*. Detta mål förekom i fem respektive sex av programmen. De mest förekommande övergripande **mål för den äldre personen** beskrivna i fyra program var att kunna leva *ett självständigt liv*, att *uppleva gemenskap* samt att *vara trygg*.

Mindre frekventa mål var ett värdigt liv i två program. Ett program vill ge den äldre personen ett liv "här och nu" och att den äldre skulle känna att "här vill jag bo!". Ett ville ge ett värdigt avslut på livet. Hemlighet förekom i två program, liksom stimulans och aktivitet. Ett par program poängterade att bostaden är ett hem.

Olika arkitektoniska medel relaterades till en gestaltning av de här målen. Några program beskrev tydligt hur de tänkte sig att arkitektoniskt uppnå vad de önskade medan andra var vaga och överlät kanske mer till arkitekten att hitta lösningar. Estetiska överväganden fanns i fem program. De gällde då oftast färgsättning, ljus, utblickar och konstnärlig utsmyckning, utom i ett program som innehöll utryckliga ambitioner med vad inbjudande arkitekturen skull åstadkomma.

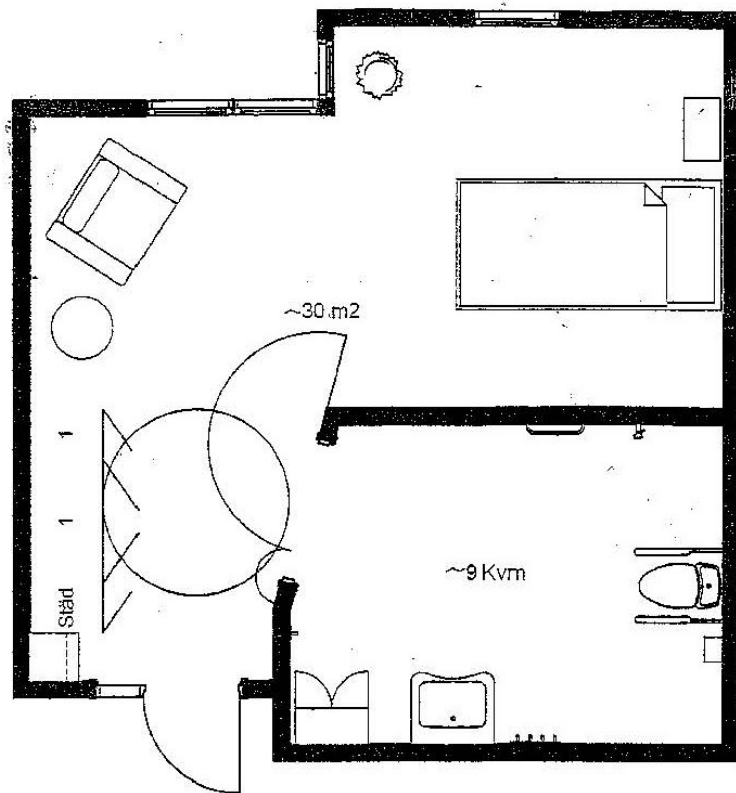
*Arbetsmiljön* beskrevs i hög grad som tillräckliga ytarealer för vårdarbete i de boendes privata rum och som särskilda lokaler för personalen som t.ex. omklädningsrum och pausrum. Aspekter av arbetsmiljö nämndes mindre frekvent i de gemensamma utrymmena.

*Tillgänglighet* omnämndes i termer av tillräckliga utrymmen för t.ex. rullstolsburna, och en utformning i miljön för olika slags funktionsnedsättningar, t.ex. bra dagsljus för personer med nedsatt syn. Enkla planlösningar för att underlätta orienterbarhet och begriplighet var ytterligare ett sätt att gestalta tillgänglighet.

*Gemenskap* var tänkt att uppnås genom att behovet av lokaler för gemensamma aktiviteter var tillgodosedda och att de gemensamma utrymmena var tillräckligt stora för att alla boende skulle

kunna träffas samtidigt samt för flera pågående samtidiga aktiviteter. Rummen skulle kunna möbleras med soffor, soffbord och bokhyllor för en känsla av *hemlighet*.

*Ett självständigt liv* för de äldre var vagt kopplade till arkitektur i de flesta programmen. Den egna bostaden nämndes i ett program som en förutsättning för självständighet. Ett program lade större vikt vid att beskriva den äldres rum och inledde hela programmet med detta till skillnad från samtliga andra program. Det kopplade arkitektoniska element tydligare till självständighetsmålet och gav prov på stor inlevelse med den äldre personen i sin bostad. Beskrivningarna handlade i hög grad om hur den äldre skulle uppleva trivsamt och överblickbarhet genom t.ex. god belysning och val av färger och material. God belysning förväntades också möjliggöra rörlighet och minimera risk för fall i det egna rummet. I programmet fördes ett resonemang runt hur personen skulle vägledas till sitt rum och uppleva det från olika positioner, t.ex. sängen. Rummet skulle vara utformat så att personen inte skulle behöva titta in på toaletten från sängen. Vissa lite mer påkostade detaljer, t.ex. vitrinskåp för den boendes personliga prydnadsaker, var tänkta att ge en tilltalande estetisk upplevelse. Detaljer i hygienutrymmet syftade också till att ge förutsättningar för självständighet också genom färgsättning och anpassad utrustning. Det som drog ner kvaliteten i detta program var storleken på själva lägenheten, 30-32 m<sup>2</sup> inklusive ett hygienutrymme på 8-9 m<sup>2</sup> vilket avviker lite från gängse standard med dess begränsningar. Principritningen från programmet nedan (Figur 1) avslöjar att möbleringsmöjligheterna är små med den storleken även om ritningen visar en arkitektonisk fines, dvs. ett hörnfönster mitt i rummet som ökar utblicken från sängen.



**Figur 1:** Principskiss av den äldres privata rum

### *Enkätsvaren*

Samtliga enkäter svarade ja på frågan om arkitekturen i särskilt boende hade betydelse för omvårdnaden. De fria kommentarerna i enkäten lyfte fram olika aspekter av omvårdnad och dagligt liv som en verkan av arkitekturen. Ett par svarare skrev att det är viktigt att tänka igenom utformningen och planera rätt så att inte hinder för god omsorg byggs in. En annan skrev att rumslig närhet ökade med ökat omvårdnadsbehov (se också Nord, 2011b). Multipla perspektiv på omvårdnaden lyftes fram genom de många intressenterna i verksamheten: den boende, anhöriga, personal, myndigheter och befolkningens syn. Man använde benämningar som terapeutisk, stödjande och trevlig miljö för att beskriva en god arkitektur för omvårdnad. Två enkätvarare lyfte fram hemlighet som önskvärt och att ett särskilt boende inte får vara en institution. Bland de arkitektoniska komponenterna som nämndes som viktiga fanns organisationen med lägenhet och gemensamma utrymmen. Man önskade en planlösning som medgav överskådlighet och som var orienterbar, tillgänglig och lätt att förstå.

Fem av de som svarade visade tilltro till arkitekturens estetik att skapa en god omsorgsmiljö och motverka institutionskänsla genom främst färgsättning, ljus och möblemang. Man såg samband mellan en stimulerande miljö och piggare äldre samt ökad aptit hos dessa vid måltiderna. Vidare ansåg man att fysisk miljö kan skapa trygghet, trivsel, välbefinnande, lugn och livskvalitet. Gemenskap var viktig att skapa för de äldres aktivering och stimulans, t.ex. att använda sina förmågor. En enkät svarade att den äldres självständighet kunde främjas genom att miljön minskade oro och förvirring.

Medan flera av aspekterna ovan bara nämndes av någon eller ett par svarande så fanns det några faktorer som återkom i många enkäter. Ungefär hälften av enkäterna tog upp motsättningen mellan bostad och arbetsplats som finns inbyggt i särskilt boende och pekade på vikten av att båda aspekterna beaktas när boendet utformas. Flera tog upp arbetsmiljöaspekter; hur miljön måste möjliggöra det rationella arbetet med tillräckliga ytor för arbetet i allmänhet och i toaletter i synnerhet. Ungefär tio enkäter tog upp utemiljön som en faktor för god omvårdnad. I en enkät tog man upp tillgänglighet i avseendet att känna sig som en del av samhället.

Demensboendets speciella krav kom fram i ett par enkäter. Små, lugna boenden var viktiga för de boendes välbefinnande med bra färgsättning anpassade för människor med demens.

Relationen mellan god arkitektur och omvårdnad till trots så skrev en som svarat att bemötandet av de äldre dock var viktigare än miljön.

### **Diskussion**

Det fanns en stor tilltro både i programmen och i enkätsvaren till arkitekturens förmåga att påverka olika aspekter av de äldres liv och omvårdnad i särskilt boende både genom att skapa en praktiskt fungerande, trygg, stimulerande och trevlig miljö samt genom att skapa en bra arbetsmiljö för personalen. Enkätsvaren lyfte fram en mängd olika faktorer för detta som man kan se som underförstådda mål för arbetet med den arkitektoniska miljön. Även programmen definierade mål för verksamheten. Ett självständigt liv var ett frekvent förekommande mål som gällde den äldre enskilda personen. Ett värdigt liv var inte så frekvent men eftersom det begreppet har varit centralt i äldrepolitiken de senaste åren så vill jag fokusera diskussionen runt den äldre och arkitekturen på



detta begrepp. Det fanns svag koppling mellan de övergripande målen för den äldre boendes liv och byggnadens arkitektur speciellt i de avseendena där det inte finns några regler som styr. Varken planlösningar eller estetiska krav så som de framställdes i de flesta programmen var en tydlig gestaltning av ett värdigt eller ett självständigt liv. Det ställer alltså krav på arkitekten att kunna omsätta dessa ord i en gestalt vilket kräver kunskap om både den äldre och verksamheten. Forskning kan ge värdefulla insikter och bidra till detta arbete.

Hur kan man då se arkitektoniskt på dessa två begrepp? Vårdighet och självständighet är honnörsord inom äldreomsorgen och förekommer i flera utredningar och lagar (SOU, 2008:51, 2008:113) och vårdighet har senare blivit ett tillägg i Socialtjänstlagen. Vårdighetsutredningen lyfter fram att leva utifrån sin identitet och sin personlighet som kärnan i ett värdigt liv (SOU, 2008:51). Om programmen betraktas med dessa glasögon så kan egen möblering i sin lägenhet ses som ett uttryck för identitet och personlighet, vilket också något program poängterade. Ett annat sätt att närma sig vårdighet är att se arkitekturen som en värdig inramning till vardagslivet. Låg bröstningshöjd och franska fönster som ger möjlighet att kunna se ut från sin säng var ett arkitektoniskt motiv som ofta förekom i programmen som ger en slags värdig inramning åt en person som är sängliggande. Ett av programmen som preciserade arkitekturens kvaliteter ger en språngbräda för att arbeta med ett värdigt rum. Man kan emellertid fråga sig om de små lägenhetsstorlekarna ger en förutsättning för att verkligen ge en värdig arkitektonisk inramning med de begränsningar de innebär. En lägenhetsstorlek på 40 m<sup>2</sup> som ett program satte som tak och en hög arkitektonisk ambition skulle avsevärt kunna förbättra vardagslivets inramning. De arkitektoniska ansträngningarna kan inte bara ligga på de gemensamma lokalerna. Med tanke på de många timmarna som en person tillbringar i sin lägenhet är det rimligt att den ges en omsorgsfull gestaltning. Att leva utifrån sin identitet kanske innebär att man väljer ett liv med högre grad av ensamhet. Det kanske är vårdighet för vissa individer.

Begreppen självständighet och autonomi är mycket komplexa inte minst i kontexten det särskilda boendet dit man flyttar när beroendet av andra har blivit en dominerande aspekt av ens liv. Att leva som självständig innebär att man måste acceptera hjälp och stöttning på en rad områden. Arkitekturen ska underbygga personalens ansträngningar för att hjälpa en svag individ till autonomi och för att självständigt kunna fortsätta med det som personen faktiskt fortfarande kan. Tillgänglighet som underlättar förflyttning och medger egenvård ger autonomi (Møller och Knudstrup, 2008; Regnier, 2002). Det egna beslutet och valet är en viktig del av självständighet. Det innebär att kunna ha kontroll över sin närmiljö (Regnier, 2002). Där kommer mångfald och flexibilitet i miljön in som en palett där man kan välja utifrån dagsformen och sina personliga vanor. Victor Regnier skriver att ett bra särskilt boende (assisted living) "is one that celebrates the diversity of its population rather than adopting a one-size-fits-all attitude" (Regnier, 2002: 276). Återigen; en person kanske väljer ensamhet i sin lägenhet framför gemenskap i de gemensamma utrymmena. Alternativt anpassas stöd till meningsfull sysselsättning helt till individen och ges som aktiviteter i den enskildes rum (Nord, 2012). En större lägenhet som medger ett rikare vardagsliv kan ses som ett medel för autonomi. Forskning har visat att den egna lägenheten med eget hyreskontrakt framkallade respekt även på särskilt boende och påverkade hur personalen närmade sig denna (Nord, 2011b). En lägenhet som verkligen ser ut som en lägenhet, dvs. större och med tydligare separerade funktioner - kök, sovrum, vardagsrum - kan ytterligare förstärka den äldre personens känsla av autonomi i en egen sfär. Som kraven såg ut i programmen så gav de lite underlag för att göra en sådan lägenhet. Den danska boken om arkitektur i särskilt boende som bygger på en större studie, visar på att

önskemål om ett större utbud i storlekar och att många i undersökningen var beredda att betala mer för en bostad än vad man gör idag (Møller och Knudstrup, 2008). Det är möjligt att dessa resultat är giltiga även för svenska förhållanden.

Programmen visar hur komplicerat det är att rita ett särskilt boende och integrera alla ingående komponenter och krav. Genom de vanligast förekommande kraven, särskilt boende som arbetsplats och som tillgänglig miljö, avslöjade ett fokus på personalen framför den äldre individen. Inget program avvek från tillägget i lagstiftningen (BBR 2008:6 paragraf 3:225). I de allra flesta fall beskrevs en litet rum (ca 30 m<sup>2</sup>) med gemensamma lokaler för alla boende. Den kommunala självständigheten syntes inte i dessa program. Programmet som angav 35-40 m<sup>2</sup> var ett föredöme genom att faktiskt föreslå en storlek så att det går att kalla rummet lägenhet även om det är en liten etta. Socialstyrelsen har nyligen i en skrift påpekat att särskilt boende är den boendes hem (Socialstyrelsen, 2011). Det kan ju tyckas märkligt att detta påpekande görs när lagstiftningen är så klar på den punkten men i förhandlingen mellan det enskilda och det allmänna i särskilt boende kan den äldre privatpersonen komma i kläm.

Det är delade meningar bland forskare om huruvida bygglagstiftning lägger band på kreativiteten eller inte (Carmona, 2009). I detta fall är inte lagstiftningen som sådan ett hinder utan hela bredden i lagstiftningens intentioner utnyttjas inte. Mål och program för ett särskilt boende är produkten av politiska beslut eller tjänstemannabeslut inte arkitektens. Men en ökad kunskap bland arkitekter om de äldre, verksamhet och arkitektur i särskilt boende skulle kunna göra arkitekter till goda samtalspartners vid projektering eller till kreativa och innovativa förslagsställare i tävlingssammanhang.

## **Ett stort tack till**

**F-stiftelsen för forskning, utveckling och utbildning** som möjliggjorde den här studien med sitt generösa bidrag.

## Referenser

- BBR 2008:6. *Byggnadsregler för byggande*. BBR, Boverket, Karlskrona.
- Carmona, M., 2009. Design coding and the creative, market and regulatory tyrannies of practice. *Urban Studies* 46, 2643-2667.
- Erman, M., 2005. *Socialtjänstlagen, En vägledning*. Sveriges Kommuner och Landsting, Stockholm.
- Knudstrup, M.-A., Kristensen, C., Møller, K., (red.) 2004. *Trivsel of Boligform: Plejeboligens typologi of arkitektoniske elementer*. Aalborg University, Aalborg.
- Møller, K., Knudstrup, M.-A. 2008. *Trivsel & plejeboligens utformning*. Servicestyrelsen, Köpenhamn.
- Nord, C., 2011a. Arkitektur för en grå framtid. *Arkitekten*, nr 04, 52-53.
- Nord, C., 2011b. Architectural space as a moulding factor of care practices and resident privacy in assisted living. *Ageing & Society* 31, 935-952.
- Nord, C., 2011c. Individual care and personal space in assisted living in Sweden. *Health & Place* 17, 50-56.
- Nord, C., 2012. Rum för individualitet i särskilt boende. I: Abramsson, M., och Nord, C. (red.), *Äldres bostäder - Forskningsperspektiv i Norden*. sid. 296-308, Gleerups, Lund.
- Nord, C., 2013. Design according to the law: juridical dimensions of architecture for assisted living in Sweden. *Journal of Housing and the Built Environment* 28, 147-155.
- Paulsson, J., 2002. *Det nya äldreboendet*. Svensk Byggtjänst, Stockholm.
- Regnier, V., 2002. *Design for assisted living. Guidelines for housing the physically and mentally frail*. John Wiley and Sons, New York.
- Ryd, N., 2001. *Byggnadsprogram som informationsbärare i byggprocessen*, Arkitektursektionen, Chalmers Tekniska Högskola, Göteborg.
- Socialstyrelsen, 2011. *Bostad i särskilt boende är den enskildes hem*. Socialstyrelsen, Stockholm.
- SoL, 2001:453. *Socialtjänstlagen 2001:453*. Socialdepartementet, Stockholm.
- SOU, 2008:51. *Värdigt liv i äldreomsorgen*. Statens Offentliga Utredningar. Fritzes, Stockholm.
- SOU, 2008:113. *Bo bra hela livet*. Statens Offentliga Utredningar. Fritzes, Stockholm.
- Svensk Standard, 2006. *SS 91 42 21: 2006 Byggnadsutformning - Bostäder - Invändiga mått*. SIS Förlag, Stockholm.
- Svensson, E., 2008. *Bygg ikapp: för ökad tillgänglighet och användbarhet för personer med funktionsnedsättning*. Svensk Byggtjänst, Stockholm.