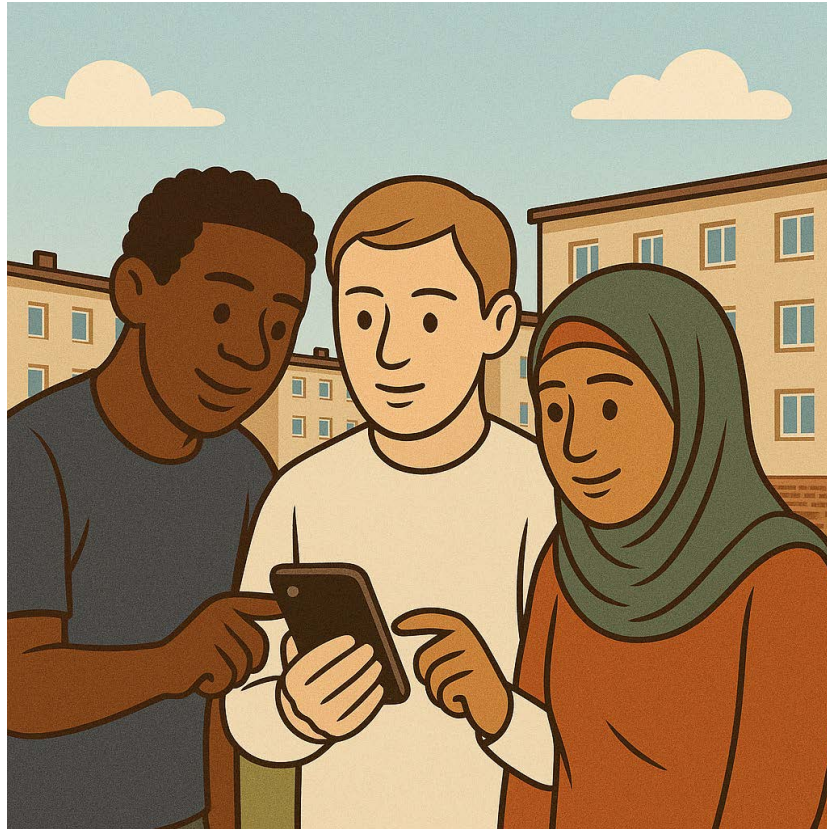


Förorten beskriver - Digital delaktighet i Skäggetorp och Navestad



DINO Rapport 2025:1

Lisa Narveby

Ahmed Kaharevic

Förord

I den här rapporten redovisas kvalitativa resultat från vårt pågående forskningsprojekt Digital Inkludering – Analyser, policyer och praktiker (DinAPP), som finansierats av forskningsrådet Formas – projektnummer 2021–00824. Rapporten har skrivits av Ahmed Kaharevic som är doktorand i Statsvetenskap knuten till projektet och Lisa Narveby som nyligen har tagit mastersexamen i Statsvetenskap och arbetat som forskningsassistent. Stort tack till er för ert arbete med denna rapport. Vi vill även rikta ett stort tack till alla er verksamma och boende i Navestad och Skäggetorp som har bidragit genom att dela med er av erfarenheter och reflekterat kring de frågor som vi ställt. Ett särskilt tack till Martin Calmeryd på Östergötlands Stadsmission som öppnat många dörrar och bidrar på så många sätt till ett mer inkluderande och hållbart samhälle.

I rapportserien DINO – Digitalisering i Nya Offentligheter – presenteras tidiga forskningsresultat på ett lättillgängligt sätt från forskare med intresse för just hur digitaliseringen förändrar och förändras av offentlig förvaltning och relaterade offentliga sammanhang. Denna rapport har fackgranskats av undertecknad innan publicering. Främst publicerar forskare och studenter i Statsvetenskap och Informationssystem utveckling vid Institutionen för Ekonomisk och industriell utveckling (IEI) resultat i vår rapportserie. Denna rapport har kvalitetsgranskats av kolleger i ämnet och kommer att ligga till grund för kommande publikationer.

Linköping april 2025,

Elin Wihlborg, professor och forskningsledare DINO

© Författarna 2025



Förutom där något annat anges är detta verk licensierat under en Creative Commons Erkännande 4.0 Internationell licens.
<https://creativecommons.org/licenses/by/4.0/deed.sv>

Innehållsförteckning

Sammanfattning	1
1. Inledning	3
1.1 Rapportens syfte och centrala frågeställningar.....	4
1.2 Rapportens disposition	5
2. En överblick av tidigare forskning	6
2.1 Definitioner av bostadsområden med socioekonomiska utmaningar ...	6
2.2 Vad är digitalt utanförskap?	8
2.3 Digital delaktighet i bostadsområden med socioekonomiska utmaningar	9
2.4 Politiska och praktiska lösningar till socioekonomiska utmaningar i bostadsområden som identifieras i forskningen.....	11
3. Metoder för att beskriva områden.....	12
3.1 Att vara på plats – en form av observationer	12
3.2 Respondenter har deltagit via fokusgrupper och intervjuer	13
3.3 Dokumentstudier.....	14
3.4 Forskningsetisk reflektion.....	14
3.5 Val av studieområdena Skäggetorp och Navestad	14
3.6 Statistik om Skäggetorp och Navestad.....	15
4. En beskrivning av Skäggetorp, Linköpings kommun	17
4.1 Skäggetorp som område.....	17
4.2 En jämförelse mellan stadsdelar i Linköpings kommun	19
5. En beskrivning av Navestad, Norrköpings kommun.....	24
5.1 Navestad som område	24
5.2 En jämförelse mellan stadsdelar i Norrköpings kommun.....	25
6. Några jämförelser mellan Skäggetorp och Navestad.....	30
7. Fokusgrupper med invånare	32
7.1 Tillgång till digital teknik.....	32

7.2 Kunskap och kompetens om digital teknik	33
7.3 Användning av digital teknik	35
7.4 Övriga reflektioner	36
8. Intervjuer med professionella.....	38
8.1 Tillgång till digital teknik.....	38
8.2 Kompetens i och kunskap om digital teknik.....	39
8.3 Användning av digital teknik	40
8.4 Övriga reflektioner från våra intervjuer	42
9. Intryck och erfarenheter som vi tar med för fortsatt forskning.....	44
9.1 Studiens sammanhang.....	44
9.2 Att mäta digital inkludering	45
10. Slutreflektioner	46
Referenser	48

Sammanfattning

Syftet med föreliggande rapport är att beskriva bostadsområdena och stadsdelarna Skäggetorp i Linköpings kommun och Navestad i Norrköpings kommun. Båda områden är socioekonomiskt utsatta och tidigare forskning visar att digitalt utanförskap kan kopplas till ett socioekonomiskt utanförskap. Digital delaktighet kan således vara ett sätt att öka inkludering och välbefinnande, därför står det särskilt i fokus i denna rapport. Digital delaktighet avgränsas till begreppen tillgång, kompetens och användning av digital teknik.

Skäggetorp och Navestad beskrivs först med hänsyn till geografiska attribut och statistik om invånarna. Stadsdelarna jämförs främst med andra stadsdelar inom respektive kommun, men även med varandra. Skäggetorp är befolkningsmässigt större än Navestad men de har liknande förutsättningar i form av geografiskt läge, där områdena befinner sig utanför stadskärnorna. Invånarna i båda stadsdelarna skiljer sig från andra stadsdelar och kommunen som helhet i att andelen med utländsk bakgrund är högre, utbildningsnivåer lägre och den socioekonomiska standarden är generellt sett lägre, bland annat.

Utifrån invånarna själva genom fokusgrupper, och intervjuer med professionella som arbetar i Skäggetorp och/eller Navestad beskrivs här områdena och upplevelser och praktiska erfarenheter av digital delaktighet. Totalt deltog 26 respondenter i studien. Trots olika erfarenheter och bakgrund delade respondenterna flera upplevelser om situationen kring digital delaktighet i Skäggetorp och Navestad, samt vad som behöver utvecklas.

Tillgång till digital teknik är, enligt invånarna, inte ett stort problem. Däremot de som arbetar med service och i olika verksamheter i stadsdelarna har mer delade meningar om tillgången till digital teknik. Det är därmed inte självklart att invånare i Skäggetorp och Navestad har tillgång till telefoner och datorer, men trots bristerna så upplevs det som ett mindre hinder.

Det största hindret för vuxna invånare i Skäggetorp och Navestad är kunskap om digital teknik. I ett samhälle där välfärdstjänster har digitaliserats och att kunna använda tekniken är grundläggande för att kunna ansöka om bidrag, deklarerera och söka jobb utgör denna kunskapsbrist ett mycket akut problem. Det påpekar såväl invånare som

professionella. Att tekniken utvecklas snabbt gör att de digitala klyftorna i samhället ökar i samma takt. Ungdomar och unga vuxna invånare har däremot mycket god kunskap om digital teknik, vilket gör att de måste hjälpa vuxna och äldre invånare.

För att invånare i Skäggetorp och Navestad ska kunna använda digitala välfärdstjänster, och för att öka jämlikheten, krävs utbildande insatser och stöd från offentlig sektor i den digitala omställningen. Ett förslag som väckts av våra respondenter var att inkludera digital kompetens i SFI-utbildningen och möjlighet till fortsatta kurser i datorkunskap.

I diskussioner om politisk delaktighet menar såväl invånare som professionella att tillit till politiker är låg generellt i Skäggetorp och Navestad. Misstro mot socialtjänsten är ytterligare ett problem som är utbrett i stadsdelarna. Det finns behov av att politiker och tjänstepersoner besöker områdena och pratar med invånarna om frågor som berör dem. Sådana insatser har tidigare gett resultat. Skriftlig information ger inte effekt enligt respondenter, utan det behövs mer frekventa besök, inte endast under valår. Dessa slutsatser är viktiga för dem som utvecklar policyer och stöttar dem som bor i utsatta stadsdelar, men även för fortsatt forskning.

1. Inledning

Digitaliseringen av samhället ökar i rask takt. Höga ambitioner och förhoppningar sätts på digitaliseringens möjligheter och det är ett vägledande mål för den svenska offentliga politiken (se tex SOU 2016:89). Även i FN:s globala hållbarhetsmål finns en hög tilltro till digitaliseringens möjligheter, som att bidra till god hälsa för alla (mål 3) och livslång utbildning med hög kvalitet (mål 4), vilket idag kräver att var och en har tillgång till digitala verktyg och kompetenser att använda tekniken. Digital inkludering förväntas även kunna bidra till minskad ojämlikhet (mål 10) och mer fredliga och inkluderande samhällen (mål 16). Men alla dessa goda mål har också sina baksidor. Även om digitalisering kan bidra med nya möjligheter så finns risker för motsatta resultat för de som saknar tillgång och de som saknar kompetenser att använda tekniken. Samtidigt används tekniken för att skapa splittring och utanförskap, för att sprida misstro, falsk information och för att spä på konflikter i samhället. Det krävs därför en inkluderande och tillitsbyggande användning av digital teknik i samhället, vilket är tydligt i regeringens digitaliserings strategi (Regeringen, 2017) och Post och Telestyrelsens redovisning (PTS, 2024).

Men för att göra det så krävs mer kunskap om digitalt utanförskap. Digitalt utanförskap har uppmärksammats i såväl forskning som den offentliga debatten, men har tidigare i hög grad handlat om tillgång till tekniken, snarare än hur och för vad vi använder digital teknik. Tillgång till teknik samvarierar i hög grad med socioekonomiska skillnader i samhället, då tekniken ofta är dyr att köpa och använda. Många ökar sin digitala kompetens genom sitt förvärvsarbete och de som står utanför arbetsmarknaden och dess omfattande digitalisering halkar efter, inte bara ekonomiskt, utan även vad gäller kompetenser att använda tekniken. Förmågan använda, förstå och lita på tekniken har kommit alltmer i fokus i forskningen om digital inkludering (Van Dijk, 2020). I spåren av covid-19 har digitala verktyg kommit att användas på nya sätt även för att minska smittspridningen, vilket väckt andra risker för digitalt utanförskap.

Då socioekonomiska skillnader tilltar i det svenska samhället på många olika sätt, kring inkomster, utbildning och boende och livsvillkor (SOU 2020:46), så finns det risker att det bidra till ökat digitalt utanförskap. Boendesegregationen kan ses som en samlad indikator på andra former av

segregation och utanförskap (Boverket, 2023). Därför är det relevant att sätta fokus på digital inkludering och digitala kompetenser i socioekonomiskt utsatta bostadsområden. Det är också viktigt eftersom kommunerna har ett tydligt ansvar för att arbeta för social och ekonomisk integration.

Idag är kunskapen om digital inkludering och digitala kompetenser bland boende i utsatta områden bristande både inom Sverige (PTS, 2024) och västvärlden generellt (Kaharevic & Wihlborg, 2024). Tidigare forskning i Sverige och utomlands om digital delaktighet har främst använd sig av kvantitativa metoder så som enkäter (Van Dijk, 2020). Men att genomföra studier så som enkäter i dessa bostadsområden är kopplade till flera svårigheter kring representations- och mätfel (Skill & Kaharevic, 2021:7; Tourangeau mfl, 2014) vilket skapar utmaningar för studier kring användning av internet och digital teknik så som den årliga undersökningen *Svenskarna och Internet* som genomförs av Internetstiftelsen (2025).

1.1 Rapportens syfte och centrala frågeställningar

I den här rapporten beskriver vi de två stadsdelar som där vi undersöker digital inkludering i forskningsprojektet DinApp och vi redovisar kvalitativa resultat av fokusgrupper och intervjuer i dessa områden. Denna rapport utgör en övergripande beskrivning, som kommer att vägleda fortsatta analyser och för att identifiera och forma de variabler som kommer att vägleda den andra kvantitativa delen av syftet.

Rapporten syftar därför till att beskriva status och läge ur olika perspektiv i de två studerade socioekonomiskt svagare bostadsområdena och visa på kommunala beslut och strategier som relaterar till ökad inkludering i allmänhet i dessa områden och digital inkludering i synnerhet, slutligen redovisas och diskuteras resultat från intervjuer fokusgrupper där dessa teman diskuterats.

Studien avgränsas till två bostadsområden. Det ena bostadsområdet är Navestad i Norrköpings kommun, med ett särskilt fokus på området Ringdansen. Det andra bostadsområdet är Skäggetorp i Linköpings kommun, med fokus på området inom Nygårdsvägen. Vårt fokus på digital inkludering eller delaktighet, som vi ser som närbesläktade begrepp, har ett

socio-tekniskt perspektiv, dvs att teknik och dess användning är ömsesidigt beroende. Forskning om socioekonomiskt utsatta områden vara vanlig inom medicin och folkhälsa, utbildning och skolforskning, urbana studier, socialt arbete och migrationsstudier men vi vill här lägga ett fokus på politik, förvaltningens arbete, och människors förutsättningar för digital inkludering. Vi gör ingen särskild distinktion mellan begreppen inkludering och delaktighet i den här rapporten.

1.2 Rapportens disposition

Rapporten är disponerad så att vi inleder med en översiktlig genomgång av forskning och ger kontext till studien. Därefter i avsnitt tre beskrivs och diskuteras de generella kvalitativa metoder och statistik som använts för att beskriva och analysera de studerade områdena. I avsnitt fyra och fem beskrivs de två bostadsområdena, Skäggetorp i Linköpings kommun och Navestad i Norrköpings kommun. I avsnitt sex jämförs Skäggetorp och Navestad utifrån statistiken som presenterats i tidigare två avsnitt. Avsnitt sju och åtta fokuserar på resultat från fokusgrupper och intervjuerna med invånare och med professionella aktörer. I avsnitt nio sammanfattas intryck och erfarenheter från studien som kan ligga till grund för fortsatt forskning. Slutligen presenteras i avsnitt tio en avslutande reflektion över studiens resultat.

2. En överblick av tidigare forskning

För att förstå det som presenteras här behöver vi inledningsvis ta upp några centrala teman i tidigare forskning och ge en något mer förankrad bild av de mest återkommande begreppen och perspektiven i denna rapport. Överblicken ger en bakgrund till tre teman:

- Vad som kan ses som **bostadsområden med socioekonomiska utmaningar**?
- Vad är **digitalt utanförskap**?
- Vad vet vi om **digital delaktighet i bostadsområden med socioekonomiska utmaningar**?
- Vilka **politiska och praktiska lösningar** till socioekonomiska utmaningar i bostadsområden diskuteras i den identifierade forskningen?

2.1 Definitioner av bostadsområden med socioekonomiska utmaningar

Det finns många namn för bostadsområden med socioekonomiska utmaningar, exempelvis utsatta områden, förorter, utanförskapsområden, miljonprogramsområden, och segregerade områden. Bostäderna i dessa områden kopplas ofta till miljonprogrammet, som innebar att många bostäder byggdes på kort tid under 60- och 70-talet för att lösa den dåvarande bostadsbristen (Grander mfl, 2022). Områden med socioekonomiska utmaningar är termen vanligen använd i statliga rapporter (SOU 2020:46; Delegationen mot Segregation, 2021).

Bostadsområden med socioekonomiska utmaningar i Sverige innebär områden där invånarna har sämre socioekonomiska förutsättningar än genomsnittet. Det innebär lägre inkomster i hushållen, invånare har lägre utbildning, sämre hälsa och ett lägre valdeltagande. Därtill karaktäriseras områdena av att kriminalitet ofta är högre och bostäderna är ofta hyresrätter. Utsatta områden präglas av hög etnisk mångfald och språklig mångfald. Det är därtill ofta en hög andel invånare som har utländsk bakgrund (Berg & Johansson, 2016; Dahlstedt & Ekholm, 2018; Esaiasson, 2019).

En annan definition och indelning presenteras av Polismyndigheten, vad de kallar utsatta områden (Polisen, 2023). I lägesbilden som presenterades 2023 finner man 59 områden i landet som kan anses utsatta, vilket är två färre än den senaste bilden som presenterades 2021. Polisen definierar begreppet enligt följande: ”Ett utsatt område karaktäriseras av låg socioekonomisk status och kriminell påverkan på lokalsamhället. Inflytandet från kriminella aktörer yttrar sig genom den sociala kontexten, snarare än en utstuderad avsikt att ta makt eller kontrollera området.” (Polisen, 2023, s. 9). Delegationen mot Segregation tog fram en annan indelning av segregation som sedan tagits över av Boverket (2023). Enligt denna inledning kunde runt 13,5% av Sverige befolkning anses leva i bostadsområden med socioekonomiska utmaningar år 2021 (Delegationen mot Segregation, 2021)

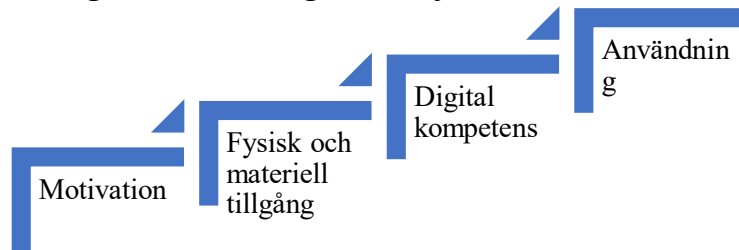
Det kan vara viktigt att påpeka att trots dessa indelningar och de förutsättningar som tillskrivs stadsdelarna samt dess invånare finns en variation. Ett utsatt område behöver inte vara likt ett annat och den beskrivning som getts ovan av invånare behöver inte gälla för alla invånare i samma område. Många av dessa områden har även hög omsättning på de boende. För några så fungerar dessa områden som en genomgång på väg vidare i bostadskarriären. Det finns exempelvis studenter som flyttar till dessa områden ett tag och när deras personliga socioekonomiska situation förbättrats tar de sig vidare till andra bostadsområden. Men det finns även de som bodde i området innan det kom att bli klassificerat som utsatt, eftersatt eller utmanat.

Det finns likheter mellan utsatta områden i Sverige och andra nordiska länder (jfr Nygaard mfl, 2022), men också i ett bredare europeiskt perspektiv, exempelvis Frankrike (jfr Pegram, 2020), och till viss del andra västerländska länder som USA (jfr Lung-Amam mfl, 2021). Samtidigt finns det också skillnader, såsom den historiska bakgrunden och den geografiska placeringen (förorter i Europa jämfört med innerstadsområden i USA), formen av etnisk, ekonomisk och geografisk segregation, samt regeringens roll och närvaro i att hantera dessa frågor (Wacquant, 2008). Dock är de generella kännetecknen och utmaningarna för dessa områden i stort sett likartade.

2.2 Vad är digitalt utanförskap?

Digitalt utanförskap är ett begrepp som utvecklats för att fånga in och beskriva att när alltmer i ett samhälle görs i digitala kanaler så kan ett socialt och ekonomiskt utanförskap betingas av och uttryckas som ett digitalt utanförskap. De som lever i stort digitalt utanförskap saknar motivation för att använda digitala tjänster, saknar tillgång till tekniken, saknar kompetens och därmed så används inte heller de tjänster och teknik som erbjuds. Begreppet har sitt ursprung i framväxande digitala klyftor i som identifierades när samhället utvecklades digitalt och identifierades som ett forskningsfält redan runt millennieskiftet (jfr. Norris, 2001). Digital inkludering är en viktig del av inkludering och deltagande i samhället (Van Dijk, 2020; Van Deursen & Van Dijk, 2019), vilket bland annat innefattar användning av digitala offentliga tjänster eller deltagande i politiken online (Lindgren mfl, 2019; Jaeger, 2021). Van Dijk (2020) presenterar en modell för digital inkludering baserad på en forskningsöversikt om digitala klyftor.

Figur 1. Modell om digital inkludering (Van Dijk, 2020)



Modellen visar att för att en person ska vara inkluderad och kunna använda internet och digital teknik, måste han eller hon vara motiverad, ha fysisk tillgång, ha digitala kompetens och använda internet och digital teknik. Den sista aspekten poängterar även att internet och digital teknik kan användas på olika sätt och i olika syften.

Tidigare forskning har visat att digitalisering kan förbättra interaktioner mellan medborgare och staten (Gil-Garcia mfl, 2018), stärka individens socioekonomiska status (Van Dijk, 2020), underlätta medborgerligt deltagande (Mossberger mfl, 2007) samt främja migranters inkludering i det nya samhället och språkinläring (Chen mfl, 2020).

Det är vanligt att se till skillnader i deltagande mellan människor genom sociala indelningar, såsom ålder (Van Dijk, 2020), funktionsnedsättning (Johansson, 2019), socioekonomisk situation ((Dos Santos och Teixeira, 2015; Mossberger mfl, 2007), men även etnicitet och/eller migrationsstatus (Chen mfl, 2020), vid forskning om digital delaktighet. På grund av att digital utveckling rör sig framåt så pass snabbt finns det anledning att tro att ojämlikheter mellan människor med olika ålder och olika socioekonomiska förutsättningar kommer bestå (van Dijk, 2020). Digitala klyftor riskerar att förvärra social, politisk och ekonomisk exkludering (Van Dijk, 2020; Mossberger mfl, 2007; Norris, 2001). Människor måste vara inkluderade för att kunna dra nytta av digitaliseringens fördelar.

2.3 Digital delaktighet i bostadsområden med socioekonomiska utmaningar

Det råder brist på forskning och kunskap om digital delaktighet i utsatta områden (Kaharevic & Skill, 2021; Kaharevic & Wihborg, 2024). Det finns dock några studier som behandlar ämnet. Likt den allmänna tidigare forskningen om digital inkludering visar forskning om digital inkludering i utsatta områden att de boende löper risk för digitalt utanförskap, och är det är mindre sannolikt att de har tillgång samt kompetensen för att använda internet, digital teknik och digitala tjänster (Arroyo-Menéndez mfl, 2022; Lung-Amam mfl, 2021). Tidigare forskningen kopplar både samman det digitala utanförskapet till boendes socioekonomiska status, och bostadsområdets karaktär såsom segregation och koncentrationen av fattigdom (Kaplan & Mossberger, 2012; Mossberger mfl, 2012). I utvecklingen av smarta städer och digitala tjänster saknas ofta perspektivet utsatta områden – deras erfarenheter och förutsättningar (Lung-Amam mfl, 2021).

I en svensk kontext är studier av detta slag mycket mer ovanliga. I sin doktorsavhandling studerar Ferlander två projekt kopplade till digital integration i ett utsatt område, Skarpnäck (2003). Via lokalt nät och ett IT-Café kunde digital delaktighet, tillsammans med socialt kapital och gemenskap, främjas i området. Ferlander och Timms menar att två faktorer påverkar det digitala utanförskapet, enskilda sociodemografiska faktorer och den geografiska platsen (2006). Genom att bo i ett utsatt

område menar forskarna att det kan skapas en ”dual digital divide”, att den digitala klyftan dubblas. Tidigare enkätstudier om användning av Internet och annan digital teknik i svenska utsatta områden visar blandade resultat gällande digital inkludering, med vissa lägre nivåer av tillgång, användning och känsla av inkludering, men högre användning av exempelvis sociala medier (Skill och Kaharevic 2021; Järvaveckan, 2024). Dock har undersökningarna också bias och begränsningar i sina urval och metoder, eftersom dessa områden är svåra att undersöka.

Vi har i en tidigare studie (Kaharevic & Wihlborg, 2024; Wihlborg mfl, 2024:1) genomfört en forskningsöversikt kopplat till smarta städer och smarta bostäder. I studien konstaterar vi att teknik utvecklas och digitala lösningar implementeras utan att särskild stor, om någon, hänsyn tas till medborgare och användare. När tekniken väl är på plats i den smarta staden samlas data in om de invånare som använder smart teknik. Denna data ses i forskningen ofta som neutral, och som bra beslutsunderlag för politiker.

Det framkommer i vår forskningsöversikt att teknik generellt gynnar företag och de redan socioekonomiskt starka invånarna i samhället. De som inte använder smart teknik utesluts därmed ur såväl utvecklingsprocessen som användning och beslutsfattande. Anledningen till att inte använda tekniken kan vara egen vilja eller oförmåga. På så sätt kan det digitala utanförskapet vara frivilligt eller ofrivilligt. Forskning om de som inte deltar, och konsekvenser av smart teknik för hela samhället, saknas till stor del.

En del av denna studie berörde just smarthet kopplat till socioekonomiskt utsatta områden. I forskningen talas det om att smart teknik kan orsaka en ökning av digitalt utanförskap och den digitala klyftan mellan de socioekonomiskt starka och de socioekonomiskt svaga. En återkommande lösning är att inkludera medborgare från utsatta områden i utvecklingen och implementeringen av tekniken i staden. En smart stad borde kunna minska klyftor och bidra till att lösa utmaningar i utsatta områden.

2.4 Politiska och praktiska lösningar till socioekonomiska utmaningar i bostadsområden som identifieras i forskningen

Under de senaste 30–40 åren har det uppkommit olika politiska initiativ och satsningar som syftar till att hantera utmaningarna i socioekonomiskt eftersatta områden. Till en början kom initiativen från statligt håll, via myndigheter (Grander mfl, 2022). En sådan var den så kallade Blommansatsningen, som på 90-talet skulle bidra till integration och motverka arbetslöshet. Från år 1999 till 2006 genomfördes Storstadssatsningen, som hade liknande syfte som Blommansatsningen (Regeringskansliet, 2018).

I samband med föregående satsningar initierades ”De lokala utvecklingsavtalen”, för fortsatt socioekonomisk utveckling (Regeringskansliet, 2018). Kommunerna tog då över arbetet med utveckling av de 38 stadsdelar som var så kallade LUA-områden (Grander mfl, 2020). Efter utvecklingsavtalen var det 15 stadsdelar som klassades som urbana utvecklingsområden, i projektet Urban 15 år 2012 (Regeringskansliet, 2018). Dessa politiska åtgärder kritiserar däremot (utöver den stigmatisering som tidigare nämnts) för att de inte löser de grundläggande och strukturella problemen som orsakar ojämlikhet (Grander mfl, 2022; Dahlstedt, 2018). Idag är en mängd olika aktörer inblandade i att hantera utmaningar i dessa områden så som ideella aktörer, bostadsbolag, kommuner och myndigheter. En av den mer uppmärksammade satsningen är Polisens indelning av och arbete i utsatta områden mot kriminalitet.

3. Metoder för att beskriva områden

I denna delstudie har vi valt att främst arbeta med kvalitativa metoder som på olika sätt beskriver och ingående studerar vad som sker och hur, rörande delaktighet, kompetens, och förtroende i ett alltmer digitaliserat samhälle. Den kvalitativa ansatsen bygger på att ett behov av mer djupgående studier som identifierades i en tidigare enkätstudie i bostadsområdet Skäggetorp (Skill & Kaharevic, 2021; Kaharevic & Skill, 2021; Wihlborg mfl, 2021). Delstudien innefattar ett långtgående fältarbete med observationer, intervjuer och fokusgrupper med boende, civilsamhälle och offentlig sektor. Den här delstudien har gjorts vid sidan av ett annat projekt där en forskningsöversikt om smarta städer och utanförskap genomförts (Wihlborg mfl, 2024; Kaharevic & Wihlborg, 2024) vars resultat tagits i beaktande i den här delstudien. När områdena beskrivs kommer vi dock att även använda oss av kvantitativ statistik, främst från de kommunala databaserna.

3.1 Att vara på plats – en form av observationer

Rapporten bygger på ett långvarigt fältarbete i två utsatta områden, Skäggetorp och Navestad. Områdena har besökts sporadiskt, där forskarna samtalat med boende och professionella, samt deltagit i aktiviteter som anordnas av offentliga, privata, och ideella aktörer. Totalt sträcker sig fältarbetet hittills över cirka två år. Formella intervjuer och fokusgrupper med professionella och boende har också genomförts, utöver de mer sporadiska samtalen och besöken. Arbetet inleddes med de sporadiska besöken och fortsatte sedan med formella intervjuer och fokusgrupper. Vissa av verksamheterna som besökts och samverkats med var till en början skeptiska, trötta på aktörer som besöker dem, genomför sina projekt och lämnar. Därför började fältarbetet med något som kan liknas vid frivilligt arbete, som att assistera workshops, hålla föreläsningar, och vissa dagar där ett ”tillfälligt kontor” fanns vid verksamheterna där en av forskarna kunde genomföra sitt dagliga universitetsarbete medan han var i området. Detta ledde till att förtroendefulla relationer byggdes upp med verksamheterna och deras besökare. För att vara tydliga med våra avsikter och följa forskningsetiska riktlinjer riktade vi oss i alla våra fältarbetet till vuxna invånare.

Fältobservationer som genomfördes omfattar flera timmar av observationer vid olika verksamheter. Verksamheterna som besökts arbetar i eller med området, i breda drag, med att stärka egenmakt, socio-politisk inkludering, digital inkludering, samhällskompetens, och integration. Observationer gjordes också vid specifika aktiviteter och workshops som leddes av organisationerna, såsom IT- och teknikhjälp, kvinnogrupper, söka arbete och språkkurser. Observationer gjordes också vid ett månatligt nätverksmöte med organisationer som antingen arbetar i eller med Navestad. De flesta fältobservationerna var deltagande observationer. Fältanteckningar fördes under observationerna, särskilt i början, men minskade efter att en empirisk mättnad uppnåtts.

3.2 Respondenter har deltagit via fokusgrupper och intervjuer

Vi har genomfört tre fokusgrupper med invånare, två i Skäggetorp och en i Navestad. *Fokusgrupp 1* bestod av fem kvinnor, runt 40–50 år, födda i Somalia, som är bosatta i Skäggetorp. *Fokusgrupp 2* var med sex män, runt 30–50 år gamla, utlandsfödda, främst från Sudan men också från Nordmakedonien, alla bosatta i Skäggetorp. *Fokusgrupp 3* var med sju kvinnor i Navestad, runt 18–21 år gamla, födda i Sverige med utrikesfödda föräldrar. Fokusgrupperna med männen och kvinnorna i Skäggetorp använde sig av en assistent som hjälpte till att översätta när deltagarna inte kunde uttrycka sig på svenska. Dock talades svenska mestadels i båda fokusgrupperna. Alla fokusgrupper spelades in och transkriberades av den intervjuande forskaren.

För att få mer djupgående beskrivningar av dem som arbetar professionellt på olika sätt i dessa områden gjordes sju intervjuer varav en var med två intervjupersoner. Det har i våra tidigare studier visat sig att de som arbetar för att öka digital inkludering har olika ansatser beroende på i vilka verksamheter de arbetar (Wihlborg & Iacobaeus, 2023). De professionella är verksamma i Skäggetorp eller/och Navestad. Dessa var med: En medarbetare vid en förening som arbetar med integration och delaktighet (intervju 1). En medarbetare vid en kommunal verksamhet som arbetar med inkludering och områdesutveckling (intervju 2). Två medarbetare vid en kommunal verksamhet som vägleder medborgare och företag i kommunala ärenden (intervju 3 och 4). Två medarbetare vid en skola som

arbetar med att stödja elever, föräldrar och lärare (intervju 5). Två medarbetare vid en ideell verksamhet som arbetar med att stärka ungdomar och unga vuxna utbildnings- och arbetsförutsättningar (intervju 6 och 7).

3.3 Dokumentstudier

En viktig del i att förstå digital inkludering och situationen i utsatta områden är att förstå hur den svenska välfärdsstaten arbetar med digitalisering. Detta innefattar att identifiera vilka förmågor och handlingar som förväntas av invånare för att de ska kunna delta som aktiva invånare och medborgare i det svenska samhället. För att studera detta har vi genomfört dokumentstudier där diskurser och ideal i digitaliseringspolicier har analyserats (Kaharevic mfl, 2025).

3.4 Forskningsetisk reflektion

Projektet DIN APP som denna rapport är en del av har godkänts av Regionala etikprövningsmyndigheten. I andra sammanhang av projektet har personuppgifter samlats in, dessa redovisas inte här. Här används offentliga data som beskriver bostadsområdena, samt citat från intervjuerna som följt etikprövnings-myndighetens riktlinjer. Det är viktigt att utanförskap belyses på flera sätt för att stödja politik och offentlig förvaltning i att fatta kloka beslut baserat på bra underlag.

3.5 Val av studieområdena Skäggetorp och Navestad

Bostadsområdena Skäggetorp och Navestad valdes som studieområden eftersom de ses som utsatta områden av respektive kommun, Polismyndigheten (Polisen, 2023), och Boverket (Segregationsbarometern, 2022a; Segregationsbarometern, 2022b). Nedan visas det även att den socioekonomiska bakgrunden är svagare samt utrikesbakgrunden högre bland boende i dessa två områden jämfört med respektive kommun generellt. Det möjliggör att lärdomar från studien kan dras till andra liknande utsatta områden.

3.6 Statistik om Skäggetorp och Navestad

För att beskriva de olika stadsdelarna och bostadsområdena, Skäggetorp och Navestad, har vi valt att använda olika typer av kategoriseringar och indelningar när vi presenterar data och statistik. Därtill används olika former av dokument. Beslutet grundas i möjligheten att ge en mer generell och kompletterande bild av dessa områden.

För statistik på sub-kommunal nivå hade det varit möjligt att exempelvis endast utgå från RegSO, vilket är en geografisk indelning från 2018 framtagen av SCB, eller DeSO, som är än mindre geografiskt (SCB, u.å). Men, då kommunerna utgår från sin egen indelning av stadsdelar vid utformandet av policys, och därtill har egna statistikdatabaser där statistik från SCB är omräknat till stadsdelar, används denna data i första hand.

Däremot, kommer vi i denna rapport även att hänvisa till Segregationsbarometern som utgår från RegSO indelningen och komplettera kommunernas statistik med annan, vid behov. Även Polismyndighetens indelning av utsatta områden stämmer inte exakt med den indelning av stadsdelar som kommunerna själva gör, men vi kommer hänvisa till den ändå för mer generella resonemang. Vårt syfte med denna rapport inte är att göra en komplett nationell jämförelse utan att beskriva stadsdelarna.

Vissa delar av jämförelsen mellan stadsdelarna kommer därmed att begränsas av att material och underlag är osäkra och inte helt jämförbara. Detta gäller särskilt för valstatistiken. Valdistriktet stämmer någorlunda överens med gränserna för stadsdelarna, men inte helt, givetvis. Vi väljer här att inte använda valdistrikt för Linköpings kommun, då Skäggetorp består av fem olika valdistrikt. Vi hade behövt räkna ut ett genomsnitt själva för att få fram en siffra som kan indikera valdeltagandet i stadsdelen. För Linköpings kommuns stadsdelar utgår vi därför från den omräknade valstatistiken, från valdistrikt till stadsdelar, som kommunen själva har gjort. Men Norrköpings kommun har inte räknat om valstatistik efter stadsdelar utgår vi därför från valdistrikt. På så sätt kan vi inte helt använda valdeltagande för att jämföra delaktighet i de två bostadsområdena.

Sådana här olikheter och brister i data och under begränsar något våra möjligheter att analysera och diskutera lärdomar. Men vi nyttjar därför statistiken främst till att peka på vad som utmärker dessa stadsdelar från resterande av respektive kommun samt lyfta att det finns generella likheter mellan Skäggetorp och Navestad. Denna typ av beskrivning kan vara användbar vid utformandet av framtida studier, såväl kvantitativa som kvalitativa.

4. En beskrivning av Skäggetorp, Linköpings kommun

Skäggetorp är den befolkningsmässigt näst största stadsdelen i Linköpings kommun, med 9 884 invånare år 2023. Notera att, om inget annat sägs, är statistiken i detta kapitels text och tabeller hämtad från Linköpings kommuns statistikdatabas (Linköpings kommun, 2024b). Databasen baseras till allra största del på statistik från SCB. Vi använder data från senast tillgängliga år. Alla decimaler är genomgående avrundade till heltal.

4.1 Skäggetorp som område

Stadsdelen är byggd med syfte att skilja på bilvägar, gångvägar och cykelvägar, enligt SCAFT-modellen framtagen vid Chalmers teknologiska högskola. Skäggetorp omringas därför av en bilväg, men bilvägarna in i stadsdelen leder till återvändsgränder med parkeringar. Skäggetorp Centrum, företag, myndigheter och organisationer är därför lokaliserade i stadsdelens mittpunkt. Exempelvis finns Statens servicecenter i Skäggetorp Centrum. Att stadsdelen på så sätt är avskärmad framkommer av kartbilden i figur 1.

Figur 2. Karta över Linköping med Skäggetorp markerat



Källa: Eniro,

<https://www.eniro.se/kartor/s%C3%B6k/sk%C3%A4ggetorp%2C+link%C3%B6ping?t=geos&c=58.42962.15.560965&z=12.95>

År 2023 fanns det 4 622 bostäder i Skäggetorp, varav 4 013 av dessa är hyresrätter. Av alla hyresrätter är 93 procent belägna i flerbostadshus. Nästan alla bostäder i stadsdelen, 98 procent, är byggda under miljonprogrammet och det har inte funnits någon ny produktion av bostäder sedan 1991 i området. Det finns ett kommunalt bostadsbolag, Stångåstaden, som har bostäder i Skäggetorp i området Skattegården (Stångåstaden, u.å.).

Statistiken visar att sedan 2010 (som tidigast det finns statistik för), är det fler utrikesfödda som flyttar till stadsdelen än ifrån den. Tvärtom gäller för inrikes födda, det är fler som flyttar ifrån stadsdelen än till den. Denna utveckling följer samma mönster som forskningen har identifierat för bostadsområden med socioekonomiska utmaningar, att inrikes födda tenderar att flytta därifrån (Andersson, 2013; Andersson mfl, 2021).

I Polismyndighetens senaste lägesrapport ansågs Skäggetorp vara ett särskilt utsatt område (Polisen, 2023). Ett särskilt utsatt område är, enligt Polisen, den mest allvarliga kategoriseringen av ett område då situationen ses som akut. För 2024–2025 har Linköpings kommun och Polisen tagit fram ett medborgarlöfte med 17 andra aktörer i Skäggetorp, vilket är ett utvecklingsarbete som syftar till att området inte ska vara särskilt utsatt (Linköpings kommun, 2024c).

Idag planerar Linköpings kommun att utveckla Skäggetorp genom olika projekt (Linköpings kommun, 2024a). Främst gäller projekten byggnad av nya, och olika typer av, bostäder. På sin hemsida uttrycker kommunen följande:

”Utvecklingen sker också genom att Linköpings kommun förbättrar offentliga platser och miljöer som gång- och cykelvägar, torg, lekpark och parker.” (Linköpings kommun, 2024a).

Det är tydligt exempel på hur den fysiska miljön ofta står i fokus för kommunala insatser och digitala möjligheter och utmaningar inte berörs i liknande policyer.

4.2 En jämförelse mellan stadsdelar i Linköpings kommun

Enligt Segregationsbarometern finns det bara ett område med stora socioekonomiska utmaningar i Linköpings kommun, Skäggetorp (Segregationsbarometern, 2022a). Det finns däremot flera stadsdelar med mycket goda socioekonomiska förutsättningar, där Ekängen särskilts står ut, därför har vi här valt att jämföra stadsdelen Skäggetorp med två andra stadsdelar i kommunen: Innerstaden samt Ekängen, Vi tar även med data på kommunen som helhet.

Folkmängd och utländsk bakgrund

I tabell 2 framkommer det att Skäggetorp är en folkrik stadsdel i en folkrik kommun.

Tabell 1. Jämförelse av befolkningsdata mellan stadsdelar i Linköpings kommun

BEFOLKNING (2023)	Skäggetorp	Innerstaden	Ekängen	Linköpings kommun
<i>Folkmängd</i>	9 884	11 522	2 901	167 404
<i>Utländsk bakgrund</i>	79%	21%	14%	25%

Det visas tydligt i tabell 2 hur det är en mycket större andel invånare med utländsk bakgrund i Skäggetorp, 79 procent, i jämförelse med de andra stadsdelarna och kommunen. Med *utländsk bakgrund* menas ”Invånare födda utanför Sverige och invånare födda i Sverige men båda föräldrarna är födda utanför Sverige” (Linköpings kommun, 2024b). I samma databas från Linköpings kommun framgår det att invånarna i Skäggetorp har bakgrund i 55 olika länder, medan invånarna i Ekängen endast har bakgrund i 17 olika länder. I Skäggetorp är de tre vanligaste länderna som invånare har bakgrund i (ej Sverige) Syrien, Somalia och Irak. Motsvarande i Ekängen är Iran, Irak och Brasilien. Det finns inga invånare med bakgrund i Somalia i Ekängen, vilket det finns i de andra stadsdelarna.

Utbildningsnivå

Ser vi till invånarnas utbildningsnivå, som redovisas i tabell 3, skiljer sig Skäggetorp starkt från de andra två studerade stadsdelarna och hela kommunen.

Tabell 2. Jämförelse av utbildningsnivå mellan stadsdelar i Linköpings kommun

UTBILDNINGSNIVÅ (2023)	Skäggetorp	Innerstaden	Ekängen	Linköpings kommun
Förgymnasial	30%	6%	2%	8%
Gymnasial	37%	35%	23%	34%
Eftergymnasial <3 år	12%	22%	14%	20%
Eftergymnasial 3-år	13%	35%	60%	36%

Det är vanligast att ha förgymnasial eller gymnasial utbildning i Skäggetorp, är det vanligare att invånare har eftergymnasial utbildning i Innerstaden, Ekängen och Linköpings kommun. Det är noterbart att 60 procent av Ekängens invånare har eftergymnasial utbildning omfattande åtminstone 3 år, vilket är betydligt högre än de stadsdelar vi jämför med. På samma sätt karaktäriseras Skäggetorp av att 30 procent endast har förgymnasial utbildning. Här är det värt att notera högstadieskolan i Skäggetorp stängde år 2021. Kommunens argument för detta var att minska segregation och öka gymnasiebehörigheten. Enligt ett uttalande i radio anses det senare ha åstadkommit, enligt Sveriges Radio (Grentzelius, 2022).

Arbetslöshet

I tabell 4 redovisas andelen arbetslösa. Till *arbetslösa* räknas de som är öppet arbetslösa eller i program med aktivitetsstöd. Här framkommer det att Linköpings kommun och Innerstaden har en låg arbetslöshet på 5 respektive 4 procent. Ekängen däremot har en mycket låg arbetslöshet på endast cirka 1 procent av invånarna. Det är däremot en helt annan situation i Skäggetorp där närmare 20 procent av invånarna är arbetslösa. Det är således en stor skillnad mellan Skäggetorp och kommunens genomsnitt.

Tabell 3. Jämförelse av sysselsättning mellan stadsdelar i Linköpings kommun

SYSSELSÄTTNING (2024)	Skäggetorp	Innerstaden	Ekängen	Linköpings kommun
Arbetslöshet	20%	4%	1%	5%

Arbetslös är både en ekonomisk utsatthet, men det innebär även ett socialt utanförskap. Därtill är det tydligt att arbetslöshet försvårar möjligheterna att vara digitalt inkluderad. De flesta arbeten idag kräver att medarbetare använder några former av digitala verktyg och kommunicerar med sin

arbetsgivare digitalt. Därför är arbetslöshet en faktor som relaterar till digitalt utanförskap.

Ekonomisk standard

Att invånarna i Skäggetorp har en lägre ekonomisk standard än andra stadsdelar och kommunen som helhet framkommer av tabell 5 nedan. Ekonomisk standard är här beräknad på disponibel inkomst per konsumtionsenhet (Linköpings kommun, 2024b). Hälften av stadsdelens invånare har låg ekonomisk standard, något som står ut vid en jämförelse. Knappt 0 procent har en hög ekonomisk standard i Skäggetorp och ungefär hälften av invånarna har en standard på medelnivå, vilket är nästan 30 procentenheter under snittet i kommunen.

Tabell 4. Jämförelse av socioekonomi mellan stadsdelar i Linköpings kommun

SOCIOEKONOMI (2022)	Skäggetorp	Innerstaden	Ekängen	Linköpings kommun
<i>Låg ekonomisk standard</i>	50%	14%	2%	16%
<i>Medel ekonomisk standard</i>	49%	77%	83%	78%
<i>Hög ekonomisk standard</i>	0%	10%	14%	7%

Hälsa

Gällande invånarnas hälsa visar tabell 6 på stadsdelarnas och kommunens ohälsotal. Med ohälsotal avses: ”summan av dagar med utbetald sjukpenning, arbetsskadesjukpenning, rehabiliteringspenning samt dagar med sjuk- och aktivitetsersättning divideras med befolkningen 20–64 år” (Linköpings kommun, 2024b). Innerstaden och Linköpings kommun i sin helhet har ett ohälsotal på 18, Ekängen är något lägre på 11 och Skäggetorp något högre på 26. Det är därmed fler dagar med utbetald ersättning på grund av sjukdom per befolkning i Skäggetorp än de övriga stadsdelarna som vi jämför med samt kommunen.

Tabell 5. Jämförelse av hälsotillstånd mellan stadsdelar i Linköpings kommun

HÄLSOTILLSTÅND (2023)	Skäggetorp	Innerstaden	Ekängen	Linköpings kommun
<i>Ohälsotal</i>	26	18	11	18

Valdeltagande

Vidare går det att se skillnader i valdeltagande, visat i tabell 7. Valstatistiken är inte omräknad till stadsdelar. Här används i stället närmast motsvarande valdistrikt (Valmyndigheten, 2022). I de allmänna valen 2022 var valdeltagandet i Skäggetorp, för såväl kommunval, regionval och riksdagsval, betydligt lägre än i Innerstaden, Ekängen och i kommunen. Endast ungefär 55 procent av de röstberättigade invånarna i Skäggetorp röstade i kommunvalet och regionvalet. I Linköpings kommun röstade 86 procent i riksdagsvalet. Motsvarande siffra i just stadsdelen Skäggetorp var 61 procent. I Ekängen var valdeltagandet genomgående högre än i kommunen som helhet, med hela 90 procent valdeltagande i riksdagsvalet. Det visar tydligt på att det finns betydande skillnader mellan stadsdelarna i flera olika avseenden.

Tabell 6. Jämförelse av valdeltagande mellan stadsdelar i Linköpings kommun

VALDELTAGANDE (2022)	Skäggetorp	Innerstaden	Ekängen	Linköpings kommun
<i>Riksdagsval</i>	61%	82%	90%	86%
<i>Regionval</i>	55%	80%	88%	82%
<i>Kommunval</i>	55%	80%	88%	83%

Bostadsformer

Boendeformer kan också ge insikter i de olikheter som präglar Linköpings kommun. Från tabell 8 kan vi se att man bor mycket mer trångbott i Skäggetorp än i kommunen som helhet eller de andra stadsdelarna. Hur vanliga olika upplåtelseformerna är varierar dessutom. Medan det inte finns äganderätter i Skäggetorp är detta den vanligaste upplåtelseformen i Ekängen, vilket är en tydlig indikator på socio-ekonomiska skillnader. En stor majoritet bor i hyresrätter i såväl Skäggetorp som Innerstaden, jämfört med att omkring hälften av kommunens invånare som helhet bor i hyresrätter.

Tabell 7. Jämförelse av boendeformer mellan stadsdelar i Linköpings kommun

BOENDE (2023)	Skäggetorp	Innerstaden	Ekängen	Linköpings kommun
<i>Äganderätt</i>	0%	1%	89%	28%
<i>Bostadsrätt</i>	14%	26%	1%	23%
<i>Hyresrätt</i>	84%	70%	10%	47%

<i>Trångboddhet</i>	28%	7%	-	7%
---------------------	-----	----	---	----

Sammanfattningsvis är det tydligt att de boende i Skäggetorp har lägre utbildningsnivå, lägre ekonomisk standard och lägre valdeltagande än de jämförda stadsdelarna och kommunen som helhet. Samtidigt har Skäggetorp högre andel invånare med utländsk bakgrund, högre öppen arbetslöshet och högre ohälsotal. Baserat på den beskrivning som framförts ovan går det att tala om en socioekonomisk klyfta i Linköpings kommun.

5. En beskrivning av Navestad, Norrköpings kommun

Navestad är den elfte största stadsdelen delområde i Norrköpings kommuns 61 delområden, med 4 642 invånare år 202. Notera att, om inget annat sägs, är statistiken i detta kapitel text och tabeller hämtad från Norrköpings kommuns statistikdatabas (Norrköpings kommun, 2024). Databasen baseras till allra största del på statistik från SCB. Vi använder data från senast tillgängliga år. Alla decimaler är genomgående avrundade till heltal.

5.1 Navestad som område

Som visas av den svarta markeringen i figur 2 är Navestad beläget i utkanten av centrala Norrköping, sydost om stadskärnan. I Navestad finns 1 672 bostäder och 1538 av dessa är hyresrätter. En majoritet av bostäderna är belägna i flerbostadshus, men småhus är ungefär lika vanligt. Navestad består dels av två höghuskomplex formade som ringar, området kallas Ringdansen, och ett område med lägre hus och atriumhus.

Figur 3. Karta över Norrköping med Navestad markerat



Källa: Eniro,

<https://www.eniro.se/kartor/s%C3%B6k/navestad%C2+norrk%C3%B6ping?t=geos&c=58.557917.16.203084&z=12.79>

När bostadsområdet Navestad planerades och byggdes, som en av de första, största och innovativa delarna i miljonprogrammet under 1960-talet, fanns stora förväntningar på att bygga ett effektivt framtidssamhälle (Lövgren, 2002). Då byggdes Ringdansen, ett område med hyreshus med ungefär 1 000 lägenheter formade som ringar, och som ägs av det allmännyttiga bostadsbolaget i Norrköping, Hyresbostäder (Hyresbostäder, u.å.). Men ganska snart byttes dessa positiva framtidsbilder mot utmaningar kring socio-ekonomisk integration och utanförskap (Lövgren, 2002).

Navestad är nära sammankopplat med bostadsområdet Hageby, geografiskt och socialt. Hageby är Norrköpings största stadsdel med 9 356 invånare. Inom Hageby återfinns bland annat ett stort shoppingcenter med kommunal service och Statens servicecenter. Hageby och Navestad kopplas även ihop via kommunala satsningar, som vid upprustandet av gemensamma parker (Norrköpings kommun, u.å.).

Både Navestad och Hageby förekommer idag på polisens lista över utsatta områden (Polisen, 2023). Båda stadsdelarna är därtill områden med stora socioekonomiska utmaningar (Segregationsbarometern, 2022b). Även om dessa indelningar skiljer sig något åt i var de geografiska gränserna dras för respektive område ger detta övergripande bild. Det talas ofta i media om gängkriminalitet som kopplas till båda stadsdelarna (se exempelvis Brantemo, 2024). Under 2024 efter en kritisk händelse av kriminalitet blev Hageby dessutom en så kallad säkerhetszon under ungefär två veckors tid (Polisen, 2024).

5.2 En jämförelse mellan stadsdelar i Norrköpings kommun

I följande tabeller kommer Navestad att jämföras med Gamla staden (motsvarar innerstaden), Lindö och Norrköpings kommun i sin helhet. Gamla staden är en stadsdel i centrala Norrköping och Lindö, ligger i likhet med Ekängen i Linköping i anslutning till vatten och är en stadsdel med mycket goda socioekonomiska förutsättningar (Segregationsbarometern, 2022b).

Folkmängd och utländsk bakgrund

Från tabell 9 följer att stadsdelarna är ungefär likvärdigt stora befolkningsmässigt, men de skiljer sig stort i hur stor andel av invånarna som har utländsk bakgrund. I Gamla staden, precis som i kommunen i sin helhet, har 29 procent av invånarna utländsk bakgrund. Samma siffra för Navestad är 65 procent, och 16 procent för Lindö.

Tabell 8. Jämförelse av befolkningsdata mellan stadsdelar i Norrköpings kommun

BEFOLKNING (2023)	Navestad	Gamla staden	Lindö	Norrköpings kommun
<i>Folkmängd</i>	4 642	3 827	5 505	145 163
<i>Utländsk bakgrund</i>	65%	29%	16%	29%

Utbildningsnivå

Det är tydligt, som framgår i tabell 10, att Navestad skiljer sig från staden i övrigt vad gäller utbildningsnivå. I kommunen generellt är endast cirka 12 procent av invånarna som enbart har förgymnasial utbildning, medan det i Navestad är cirka 30 procent. Däremot har över 50 procent av de boende i Lindö och Gamla staden eftergymnasial utbildning eller mer, motsvarande siffra i Navestad är 20 procent.

Tabell 9. Jämförelse av utbildningsnivå mellan stadsdelar i Norrköpings kommun

UTBILDNINGSNIVÅ (2023)	Navestad	Gamla staden	Lindö	Norrköpings kommun
<i>Förgymnasial</i>	30%	9%	5%	12%
<i>Gymnasial</i>	46%	39%	40%	45%
<i>Eftergymnasial</i>	20%	51%	54%	41%

Arbetslöshet

Även vad gäller sysselsättning skiljer sig Navestad från de andra stadsdelarna och kommunen, vilket framgår av tabell 11. Andelen arbetslösa är ungefär 19 procent i Navestad, band de boende Gamla stadens är 6 procent arbetslösa och i Lindö endast 3 procent. Den generella arbetslösheten i kommunen är på 8 procent. Detta ger en tydlig bild av de socio-ekonomiska skillnaderna i kommunen. I de områden där de boende har lägre utbildning är arbetslösheten tydligt högre.

Tabell 10. Jämförelse av sysselsättning mellan stadsdelar i Norrköpings kommun

SYSSELSÄTTNING	Navestad	Gamla staden	Lindö	Norrköpings kommun
<i>Arbetslösa (2024)</i>	19%	6%	3%	8%
<i>Sysselsatta (2022)</i>	63%	77%	89%	80%

Ekonomisk standard

Vi jämför även socioekonomisk standard för stadsdelarna i Norrköpings kommun. I tabell 12 kommer statistiken från Segregationsbarometern då denna variabel saknas i kommunens databas (Segregationsbarometern, 2022b). Segregationsbarometern utgår från RegSO-indelningen och inte stadsdelar, vilket gör att Navestad även omfattar några närliggande villaområden exempelvis Ensjön och Åselstad. Dessa data ger således en indikation om läget i stadsdelen, men beskriver inte Navestad helt korrekt.

För alla stadsdelar i har en majoritet av invånarna ekonomisk standard på medel. Lindö har en mycket lägre andel av befolkningen med låg standard än Navestad, 5 procent respektive 38 procent. I Gamla staden och centrum har cirka 20 procent av invånarna låg ekonomisk standard. Det indikerar klyftor inom kommunen.

Tabell 11. Jämförelse av ekonomiska resurser mellan stadsdelar i Norrköpings kommun

SOCIOEKONOMI (2022)	Navestad	Gamla staden	Lindö	Norrköpings kommun
<i>Låg ekonomisk standard</i>	38%	20%	5%	-
<i>Medel ekonomisk standard</i>	60%	76%	81%	-
<i>Hög ekonomisk standard</i>	2%	4%	14%	-

Hälsa

Hälsa är därtill en viktig aspekt vid jämförelser. Statistik som visar antal ohälsodagar delat på antal invånare visas i tabell 13. Likt mönstret tidigare är antalet ohälsodagar per person i Gamla staden likt den för kommunen i sin helhet. I Navestad har invånarna fler ohälsodagar än genomsnittet för kommunen, och Lindö färre. Här ser vi tydligt att de hälsa följer med andra socio-ekonomiska skillnader. De boende i Navestad har mer än dubbelt så många ohälsodagar än de som bor i Lindö.

Tabell 12. Jämförelse av hälsotillstånd mellan stadsdelar i Norrköpings kommun

HÄLSOTILLSTÅND (2022)	Navestad	Gamla staden	Lindö	Norrköpings kommun
<i>Ohälsotal</i>	34	23	16	25

Valdeltagande

Vid en jämförelse av valdeltagandet i de senaste allmänna valen, år 2022, mellan stadsdelarna framgår det stora skillnader i denna form av politiskt deltagande. Valstatistiken är inte omräknad till stadsdelar. Här används i stället närmast motsvarande valdistrikt (Valmyndigheten, 2022).

Tabell 13. Jämförelse av valdeltagande mellan stadsdelar i Norrköpings kommun

VALDELTAGANDE (2022)	Navestad	Gamla staden	Lindö	Norrköpings kommun
<i>Riksdagsval</i>	56%	73%	90%	83%
<i>Regionval</i>	53%	70%	90%	79%
<i>Kommunval</i>	53%	71%	90%	79%

I tabell 14 framgår det att invånarna i Navestad röstade i mycket mindre utsträckning än invånarna i Gamla staden och i Lindö. Lindö har ett valdeltagande på cirka 90 procent, vilket är högre än såväl kommunens som de andra stadsdelarnas. Det är en stor skillnad från valdeltagandet i Navestad, med 56 procent i riksdagsvalet. I Gamla staden röstar invånarna i något mindre utsträckning än i kommunen som helhet. Deltagandet i de olika valen är jämnt, med något högre andel röstande i riksdagsvalet. Detta gäller däremot inte i Lindö, som hade 90 procents valdeltagande i såväl kommunval, regionval som riksdagsval.

Bostadsformer

Från tabell 15 görs det tydligt att olika upplåtelseformer är vanligare i vissa delar av kommunen. I Navestad finns det inga bostadsrätter och 92 procent av invånarna bor därmed i hyresrätter och resterande i äganderätter. I Gamla staden finns däremot inga äganderätter och 83 bor i hyresrätter även där. I Lindö bor i stället 79 procent av invånarna i äganderätter. Sett till hela kommunen är det jämnare mellan de olika upplåtelseformerna, men mellan stadsdelar skiljer det sig åt.

Tabell 14. Jämförelse av boendeformer mellan stadsdelar i Norrköpings kommun

BOENDE (2023)	Navestad	Gamla staden	Lindö	Norrköpings kommun
<i>Äganderätt</i>	8%	0%	79%	32%
<i>Bostadsrätt</i>	0%	14%	10%	20%
<i>Hysesrätt</i>	92%	83%	11%	47%

Presentationen av Navestad indikerar att stadsdelarna i Norrköpings har utvecklats väldigt ojämnt och skiljer sig mycket från varandra. Inkomster, ohälsodagar och etnisk mångfald är exempel på faktorer som varierar stort över de olika stadsdelarna.

6. Några jämförelser mellan Skäggetorp och Navestad

Både de studerade stadsdelarna, som vi följer på flera sätt i andra studier, ses som socio-ekonomiskt utsatta områden. Men de skiljer sig ändå på flera sätt. Därför jämför vi här de data som redovisats ovan för Skäggetorp och Navestad. För att sätta jämförelsen i ett sammanhang inkluderas även statistiken för respektive kommun i sin helhet.

Tabell 15. Sammanfattande statistisk jämförelse mellan Skäggetorp, Navestad och respektive kommun

	Skäggetorp	Linköpings kommun	Navestad	Norrköpings kommun
BEFOLKNING				
<i>Folkmängd</i>	9 884	167 404	4 642	145 163
<i>Utländsk bakgrund</i>	79%	25%	65%	29%
UTBILDNING				
<i>Förgymnasial</i>	30%	8%	30%	12%
<i>Gymnasial</i>	37%	34%	46%	45%
<i>Eftergymnasial</i>	25%	56%	20%	41%
SYSSELSÄTTNING				
<i>Arbetslösa</i>	20	5	19	8
HÄLSOTILLSTÅND				
<i>Ohälsotal</i>	26	18	34	25
VALDELTAGANDE				
<i>Riksdagsval</i>	61%	86%	56%	83%
<i>Regionval</i>	55%	82%	53%	79%
<i>Kommunalval</i>	55%	83%	53%	79%
UPPLÅTELSEFORM				
<i>Äganderätt</i>	0%	28%	8%	32%
<i>Bostadsrätt</i>	14%	23%	0%	20%
<i>Hysesrätt</i>	84%	47%	92%	47%

Som visas av tabell 16 är Skäggetorp i Linköpings kommun befolkningsmässigt mer än dubbelt så stor stadsdel som Navestad, i Norrköpings kommun. Linköping är därtill en något större kommun än Norrköping, sett till antal invånare. Stadsdelarna har en liknande situation i att en mycket större andel av invånarna har utländsk bakgrund än vad som är fallet generellt i kommunen. I Skäggetorp har 79 procent av invånarna utländsk bakgrund, och samma siffra för Navestad är 65 procent.

För både Skäggetorp och Navestad är andelen som har gymnasieutbildning lik andelen för hela kommunen. Men många fler i dessa stadsdelar har endast förgymnasial utbildning och en mycket lägre andel har eftergymnasial utbildning. Det finns således tydligt en lägre utbildningsnivå i dess stadsdelar.

Arbetslösheten är generellt högre i Norrköping (8 procent) än i Linköping (5 procent). Men i både Skäggetorp och Navestad ligger arbetslösheten runt 20 procent. Det innebär att var femte person i åldern 20–64 varken studerar eller arbetar.

I Navestad och Norrköpings kommun är ohälsotalet högre än i Linköpings kommun och i Skäggetorp. Däremot utmärker sig båda stadsdelarna i att ohälsotalet är högre just där än vad kommunens ohälsotal är.

Gällande valdeltagande är mönstret tydligt, i de stadsdelar som anses utsatta är valdeltagandet betydligt lägre än för hela kommunen. I kommunerna är valdeltagandet ungefär 80 procent, men stadsdelarna har endast ett deltagande på cirka 55 procent.

Vad gäller upplåtelseformer för bostäder är tydligt att de flesta i dessa områden bor i hyresrätter, 92 procent i Navestad och 84 procent i Skäggetorp, jämfört med ungefär hälften i kommunerna i sin helhet. I Skäggetorp finns några äganderätter och bostadsrätter. I den större utvidgningen av Navestad, i segregationsbarometern, finns det även ägande- och bostadsrätter.

7. Fokusgrupper med invånare

Vi har i denna studie även genomfört flera studier och i detta kapitel redovisas resultaten från tre semi-strukturerade fokusgrupper med totalt 18 respondenter. Resonemangen i kapitlet baseras på gruppernas diskussioner om digital inkludering och utmaningar i Skäggetorp och Navestad. Kapitlet delas in i avsnitt efter de teman som hanterades i fokusgrupperna och som teoretiskt presenterats tidigare; tillgång till digital teknik, kompetens och kunskap kring den digitala tekniken och användning av samma teknik. Slutligen tar vi även upp några andra ämnen som behandlades i fokusgrupperna och som respondenterna ansåg vara viktiga.

7.1 Tillgång till digital teknik

Med tillgång till digital teknik menar vi här om de som deltog i fokusgruppen själva hade tillgång till mobiltelefoner med surf, läsplattor och eller datorer.

Det framkommer via fokusgrupperna med kvinnor i Skäggetorp, yngre kvinnor i Navestad och män i Skäggetorp att de upplever sig ha tillgång till digital teknik. Alla respondenter som deltog uppger sig både ha en mobiltelefon och tillgång till en dator. De som studerar använder främst sina datorer i utbildningssyfte. Någon nämner därtill att deras TV är uppkopplad till internet, vilket visar på en bredare tolkning av tekniken och en medvetenhet om vad tekniken betyder och hur den kan användas.

Vi diskuterade även om de hade och hur de ser på internetuppkoppling. Alla deltagare påpekar att de har möjlighet att använda internet på såväl arbetsplatsen som i hemmet. Biblioteket nämns även som en annan möjlig plats för att få tillgång till teknik och internet. En respondent uttryckte följande: ”Hemma finns internet. På ditt jobb finns internet. Mobilen, alltid, finns internet.” (Fokusgrupp 2). Helhetsintrycket är att tillgången till internet och digital teknik inte utgör en utmaning, utan nästintill tas för given. Även här visar de en bred förståelse för teknikens mångfald och de olika sätt att nå Internet.

7.2 Kunskap och kompetens om digital teknik

Vad gäller kunskap och kompetenser för att ha möjligheten att använda digital teknik målas en bild av att dessa förutsättningar inte är lika självklara. Några respondenter lyfter att tekniken i sig kan utgöra ett hinder. Ett exempel från fokusgruppen där vi hade en tolk fick vi följande svar: ”Han svarar att de har svårighet att skriva texter eftersom de vet inte så mycket om datorn.” (Fokusgrupp 2). Det tyder på att tillgång till tekniken inte alltid innebär att den används, vilket även är vanligt i tidigare forskning om digital inkludering, så som redovisats inledningsvis.

I alla fokusgrupper fanns det olika synsätt på om det lätt eller svårt att använda internet och digitala välfärdstjänster. Vi valde att först resonera om Internetanvändning i allmänhet och sedan kom vi in på hur de använde internet för att få information om offentlig service och använda tjänster från kommunen och myndigheter som Försäkringskassan. En av deltagarna uttryckte att kontakt med kommuner och myndigheter är väldigt svårt:

Men varje år fysiskt är mindre och digitalt ökar. Och man kommer i Sverige och kanske är ny och han kan inte svenska, och han kan inte kanske inte ett ord på svenska, hur kan man lösa digitalt? Det är jättesvårt, jätte, jätte, jättesvårt. (Fokusgrupp 1)

I diskussionerna uppkom flera förklaringar till vad som gör att det upplevs som svårt. Som i citatet ovan indikerar kan utmaningar med att läsa, skriva och kunskaper i det svenska språket utgöra ett hinder för att ta del av digital information. Det leder till att de upplevde grundläggande kontakter med myndigheter och kommuner som komplexa och svåra. I den fokusgruppen med kvinnor framhåller respondenter att detta görs svårare av att det inte är möjligt att besöka myndigheters kontor och få hjälp av en handläggare och tolk i Linköping. En kvinna sa att hon upplevde att det var ett stort problem då det inte heller är möjligt att besöka myndigheternas kontor och få hjälp av en handläggare och tolk i Linköping.

Vi frågade dem om de upplevde att myndighetskontakter hade blivit betydligt enklare om språket inte hade varit ett hinder, men under diskussionen framkom att användning av internet och digitala välfärdstjänster kräver andra kunskaper också. En respondent sa:

”Nej det blir inte lättare. Man måste assimilera sig och du måste veta och ha kunskap om många olika specifika saker. Om du kan bra svenska, måste du fortfarande veta hur du ska slå in och få fram informationen, man måste lära sig det.” (Fokusgrupp 1)

I den fokusgrupp som bestod av enbart män diskuterar användning av tjänster på internet och hur de vill lära sig mer om det. En respondent menar till och med att det är jätteviktigt att kunna hantera internet för att vara en del av det svenska samhället. Av samtalet i fokusgruppen blir det uppenbart att det finns flera svårigheter i att lära sig att använda internet på ett bra sätt och mer generellt om digital användning. Dels framhåller de att man behöver lära sig om det digitala tidigare, under SFI, dels kommer de gemensamt till slutsatsen de att det man har lärt sig glömmar man lätt bort om man inte gör det varje dag. Därför framhåller de att kurser inom datoranvändning och internet mycket uppskattat.

I den fokusgrupp som bestod av yngre kvinnor var upplevelsen mer generellt att det är något lättare att använda digitala välfärdstjänster och internet. Men de gav ändå exempel på att vissa saker är fortfarande svåra:

”Det är typ svåra ord eller de inte typ förklarar bra så du förstår inte så du behöver typ fråga någon person som förstår vad de menar”
(Fokusgrupp 3).

Det här med att det behöver finnas personer att fråga och få hjälp med är återkommande i flera av punkterna som diskuterades i fokusgrupperna. De framhåller genomgående att kontinuerlig träning – helst på en arbetsplats, kurser och stödpersoner är mycket viktigt för att kunna använda internet och andra digitala tjänster på ett bra sätt.

Det diskuteras i flera fokusgrupper att myndigheter har ett språk som är särskilt svårt förstå, även om du kan svenska väl eller är född i Sverige. I både fokusgruppen med yngre kvinnor och i den med män tas aktivitetsrapportering till Arbetsförmedlingen upp som exempel på en digital välfärdstjänst som anses vara svår.

De äldre respondenterna i fokusgrupperna anser sig själva ha svårare med digital teknik än vad deras barn och yngre generationer har. Detta stämmer överens med de yngre respondenternas utsagor om hur de hjälper sina föräldrar och släktingar med internet och datoranvändning i stor utsträckning. Vissa framhäver att det kan bli för mycket, andra menar att

det också finns fördelar med att hjälpa varandra, hen sa: ”... jag tycker det är ändå bra sak för att då lär vi oss medan de lär sig, tycker jag” (Fokusgrupp 3). Att man behöver hjälpas åt för att lösa problem som uppkommer relaterat till användning av teknik och digitala tjänster är en lösning som återkommer i de olika fokusgrupperna.

Sammanfattningsvis är det en mängd olika kompetenser och kunskaper som respondenterna i fokusgrupperna anser behövas för att kunna använda internet och digitala välfärdstjänster, som idag är en del av vardagen och myndighetsutövningen. En avsaknad av utbildning, hjälp och kunskaper leder till stora hinder i användningen av tekniken.

7.3 Användning av digital teknik

I alla fokusgrupperna svarade respondenterna att de använder internet, främst på mobiltelefonen men även på datorn. I vilken utsträckning de använder internet skiljer sig något åt. De yngre kvinnorna verkar ha en högre användning än respondenterna i de andra fokusgrupperna. De unga kvinnorna säger alla att de använder internet varje dag och de anger många anledningar till sin internet-användning. Exempel på syften är kommunikation, sociala medier, hitta saker, nyheter, ID-kort. En respondent använder Instagram för att lägga upp sin konst och kollar på islamiska föreläsningar på Youtube. Gruppen diskuterar att de får upp politiskt innehåll på internet, vissa för att de aktivt söker på ämnet och andra får upp det oavsett.

I alla fokusgrupper pratar respondenterna om vad de använder internet till, och ett exempel på svar är:

Många saker, tjänsten för myndigheterna som Försäkringskassan, Arbetsförmedlingen. Det kan också vara för att vi behöver ha digitala möten med, ofta har vi möten med våra barns lärare. Det kan också vara att vi använder det för sociala medier. Det är många som gör det. Många av oss läser, så vi använder det för studier också. (Fokusgrupp 1)

Alla de som deltog i fokusgrupperna hade erfarenheter av digitala välfärdstjänster via exempelvis de myndigheter som Arbetsförmedlingen, Skatteverket och Försäkringskassan. Att söka jobb, läsa nyheter och hålla kontakten med människor i hela världen är andra användningsområden för

internet som nämns. Samtidigt menar de äldre kvinnorna som deltog i en av fokusgrupperna, att de känner många som endast använder sin mobil till telefonsamtal och inget annat. Sannolikt var det så att de som tackade ja till vår inbjudan till ett samtal om internet var något mer vana än de som avstod. Men vi uppskattade att de berättade om andras erfarenheter och användning så att vi härmed kan ge en något bredare och mer nyanserad bild.

I diskussionerna i fokusgruppen med män var det tydligt att de flesta av dem använder internet varje dag, men några använder det endast vid behov. En respondent menar: ”Jag öppnar min mejl efter tio veckor eller en månad och då jag skickar ett mejl” (Fokusgrupp 2). Gruppen samtalar kring för- och nackdelar med internetanvändning. Till fördelar hör främst att kunna ha kontakt med människor från hela världen och att ha tillgång till mycket information. Till nackdelarna hör svårigheter med att använda vissa sidor och att deras barn har lätt tillgång till olagliga sidor på internet.

Även i fokusgruppen med yngre kvinnorna diskuteras risker med användning av internet. De pratar främst om tillit till innehåll på olika plattformar och hur de ofta utnyttjar ett kritiskt perspektiv på internet. ”Det gäller att vara källkritisk” (Fokusgrupp 3), säger en av kvinnorna. En annan ung kvinna nämner hur hon tar bort appar som skapar ”dopaminberoende”, med det menade hon att hon fastnade lätt i vissa appar och använde då telefonen mer än hon ville.

7.4 Övriga reflektioner

Baserat på intervjuguiden kom fokusgrupperna att diskutera fler teman än just digitala kunskaper och användning. Ett sådant tema var politik. Alla som deltog i våra fokusgrupper svarade att de hade röstat i senaste valet. De yngre respondenterna hade upplevelser av att bli påverkad av sina föräldrar. Det skiljde sig något åt vad för typ av politik som lockade, vissa nämnde internationell politik och politik i ens hemland, medan andra inte alls tyckte det var intressant utan endast följde svenska nyheter.

Flera lyfte att kunskap om politiker och partier är låg bland de med utländsk bakgrund. Därtill är förtroendet för densamma lågt, då det finns en uppfattning om att politiker inte menar vad de säger eller håller vad de lovar. I fokusgrupperna kom de in på diskussioner för att förbättra denna

situation och de föreslår då att politiker besöker områden som Skäggetorp och Navestad för att prata med invånarna och på så sätt sprida kunskapen samt föra dialog med medborgarna. Ett besök under valår är inte tillräckligt. Skriftlig information verkar, enligt upplevelser från respondenterna, inte vara effektivt.

Kunskap om myndigheter och kommuner var ett annat ämne som behandlades i våra fokusgrupper. Från de erfarenheter som delades upplevde de äldre respondenterna att det kan vara svårt att veta vilken myndighet som gör vad: ”det kan bli lätt för vissa men det är jättesvårt för flera” (Fokusgrupp 1). De yngre kvinnorna tyckte alla att de ofta visste vilken instans de skulle vända sig till, men att deras föräldrar har stora problem med detta. En lösning som diskuteras är att myndigheter måste ha fler öppna kontor som går att besöka.

Ämnen som diskriminering, förtryck och tillhörighet kom upp i alla fokusgrupperna. Både bland de äldre och yngre kvinnorna upplevde sig alla i gruppen vara en del av svenska samhället utom en. De yngre kvinnorna delade erfarenheter av diskriminering i skolan, på arbetsplatsen, i kollektivtrafiken och på offentliga platser. Respondenterna upplever att svenskar har blivit mer accepterande utåt, men att det finns ökat systematiskt förtryck.

8. Intervjuer med professionella

För att beskriva och förstå de verksamheter som stöttar boende i båda områdena har vi intervjuat personer som arbetar i olika organisationer. De har olika roller och olika möjligheter att stötta de boende för att öka den digitala kompetensen och bidra till integration. Här redovisar vi resultaten från dessa sju semi-strukturerade intervjuer med totalt åtta respondenter, som arbetar på kommunala och ideella verksamheter i områdena. Resonemangen i kapitlet baseras på respondenternas diskussioner om digital inkludering och utmaningar i Skäggetorp och Navestad. Kapitlet följer de teman som presenterats tidigare; tillgång till digital teknik, kompetens och kunskap kring den digitala tekniken och användning av samma teknik. Avslutningsvis tar vi även upp några aspekter som tillkom utöver dessa teman.

8.1 Tillgång till digital teknik

De vi intervjuade hade svårt att ge en tydlig och rättvis bild över invånarnas tillgång till digital teknik i Skäggetorp och Navestad. Vårt intryck var att de hade två delvis motsägande upplevelser av invånarnas tillgång. En respondent menar att deltagare i datorkurser säger att de har datorer men inte kunskap om hur de ska användas, medan en annan respondent upplever att: "De flesta inte har dator eller någonting. Men de flesta har mobiler." (Intervju 4). Då våra respondenter arbetar med olika saker träffar de naturligt olika personer, vilket kan förklara deras skilda upplevelser. Men det är en viktig utgångspunkt att förstå variationen av tillgång till digital teknik bland de boende.

I de andra intervjuerna diskuterar respondenter invånarnas tillgång mer implicit. Exempelvis, om en av dem märker att många invånare använder datorer på ett bibliotek går det inte att veta om de också har en dator hemma, men av olika anledningar inte tar med sig den. Om någon tar med sig en dator för att få hjälp med ett ärende, kan det vara en lånad dator eller en egen. Därav verkar tillgång till digital teknik inte vara självklar hos invånarna, men det är samtidigt inte tydligt på vilket sätt.

8.2 Kompetens i och kunskap om digital teknik

Det område som professionella särskilt betonar i intervjuerna är bristen på kunskap om digital teknik och internet. Förståelsen för det digitala beskrivs som ett omfattande och brådskande problem. De har tydliga exempel och erfarenheter av att behöva börja stödja de boende på en riktigt elementär nivå. En respondent menar att invånare säger: "Hur sätter jag på datorn?' [...] 'Vad betyder bokstäverna på tangentbordet?'. Alltså, på den nivån är det." (Intervju 2). Liknande citat återfinns från alla de professionella som inte arbetar med ungdomar utan äldre klienter. Ett annat exempel är: "... många vet inte hur man använder en dator. Alltså, de vet liksom inte ens hur man ska hantera musen på datorn." (Intervju 3).

Bristen på kunskaper hos de boende om digital teknik och digitala tjänster som beskrivs gäller däremot inte för alla invånare. De respondenter som främst arbetar med ungdomar och unga vuxna låter svaren mer på detta sätt, när de frågas om det är svårt med internet och digital teknik:

När det gäller ungdomar, nej. De är ju vassare än mig på appar, de är vassare än mig på saker och ting. När det gäller allt det teknologiska och tekniska så känner jag inte att ungdomarna ligger efter på något sätt. De är med i matchen. Men deras föräldrar långt efter alltså.
(Intervju 6)

Likt utsagor från fokusgrupperna verkar inte ungdomar och unga vuxna ha samma problem gällande kompetenser i den digitala världen som andra vuxna har. Men respondenterna berättar att när de möter grupper seniorer, föräldrar eller kvinnor så behöver de börja med mer grundläggande kunskap.

Alla respondenterna ser att det är ett stort problem idag att ha låg kunskap om digital teknik. Digital kompetens krävs för att kunna göra grundläggande ärenden hos myndigheter och kommuner ställs nu för tiden krav på just sådan kompetens. En av dem vi intervjuade som arbetade på ett kommunalt servicekontor säger just att: "... övriga Linköping förväntar sig att man har den här kompetensen och bara ställer krav. Vi vet ju hur det är liksom." (Intervju 2). Genom att jobba med invånare menar hen att de vet att det finns ett glapp mellan vad offentlig sektor ställer för kompetenskrav på dess invånare när det gäller digital teknik, och vilken kunskapsnivå som faktiskt finns.

Trots kraven på digital kompetens och dess effekter saknas utbildning och vägledning för dem som behöver det, enligt respondenterna. Majoriteten av respondenterna lyfter att den offentliga sektorn borde ta ansvar och utbilda medborgarna när välfärdstjänster digitaliseras. Särskilt behov som professionella ser är att nyanlända ska utbildas inom digital teknik, då det är nödvändigt för att utföra grundläggande myndighetsärenden som ger dig din inkomst, din sjukskrivning eller ditt barnbidrag. En SFI-utbildning som innefattar dessa komponenter efterfrågas av flera, exempelvis följande respondent:

Men det finns ju liksom inget, ja, utökat SFI med digitalt liksom. Det finns ju inget sådant. Eh, vad jag vet i alla fall. Att man går liksom en termin det digitala. För det skulle ju behövas liksom. Så det är ju synd. Det är ju en sådan grej som jag tycker att man borde ha med.
(Intervju 2)

För dem som arbetar, eller har arbetat, med att utbilda och hjälpa invånare att utveckla sina digitala kunskaper ser de att det fungerar. En respondent menar att:

Men det är bara kanske två eller tre procent av människor som har väldigt svårt med digitalisering. De flesta andra går och lära och hjälper dem. (Intervju 4).

Det är ett återkommande resonemang att de ser därmed att en utbildning av detta slag skulle fungera. Då det nu råder stor brist på utbildningar i digital teknik måste invånarna fortfarande göra sina ärenden digitalt. En respondent vittnar om att det finns de som utnyttjar de digitalt okunniga genom att begära betalning för att göra saker som att fylla i blanketter åt dem. Därtill tar aktörer som inte har till uppgift att utbilda invånare på sig ett utökat ansvar det egentligen inte finns resurser för. Samverkan mellan civilsamhälle, kommun och myndigheter som polisen är lösningen enligt en respondent.

8.3 Användning av digital teknik

De flesta av dem som vi har intervjuat har en tydlig uppfattning om vad invånarna i Skäggetorp och Navestad behöver hjälp med vad gäller användning av digital teknik. Det går samtidigt att tänka att invånarna som de professionella möter använder tekniken och internet på annat sätt också. För en bredare bild av invånarnas användning går det att se till

invånarnas utsagor som vi beskrev ovan utifrån de fokusgrupper vi genomfört.

En av dem vi intervjuade möter i sitt dagliga arbete många invånare i Skäggetorp och hen menar att de ofta får hjälpa till med användning av digitala välfärdstjänster:

Alltså, oftast är det myndighetsfrågor, blanketter. Det är mycket sådana här saker. Allting är digitalt. Eh, och, de får liksom inget stöd från myndigheter hur man gör det här. (Intervju 2).

Andra respondenter resonerar på liknande sätt. Men en professionell tror att e-tjänsterna är bra men att användningen försvåras av ett för svårt myndighetsspråk, tillsammans med att e-tjänsterna inte är tillgängliga på fler språk och brist på datorkunskaper. Flera påpekar liknande svårigheter, samt att bristen på fysiska kontor hos de myndigheter och organisationer som ansvarar för välfärden försvårar användningen av välfärdstjänster ytterligare.

Den kompetensbrist hos invånarna som framkommit påverkar användningen av digital teknik negativt. Har du svårt att använda tekniken får det idag allvarliga konsekvenser för ditt liv. En av dem som vi intervjuat arbetar med att utbilda invånare i Skäggetorp och Navestad i datorkunskap och hen säger att "... om man inte kan öppna Google, [...] han har svårigheter att hitta jobb eller söka jobb" (Intervju 1). Att få ett jobb, bli en del av samhället och kunna betala sina räkningar beror därmed av ens datorkunskaper.

Omställningen till digitala tjänster och den tekniska utvecklingen går så pass snabbt att alla de som vi intervjuat varnar för att klyftorna i samhället kan komma att öka, då invånare som inte kan använda den nya tekniken snabbt hamnar efter. Samtidigt som AI börjar används i allt större utsträckning vet vissa invånare i Skäggetorp och Navestad inte hur man sätter på en dator, och det finns inte nog med resurser idag för att lära alla. Från intervjuerna återfinns ett talande citat:

Men ni måste tänka om hela världen börjar använda AI, vad ska hända med dem? Det ska bli stora klyftor. Det är största problemet. Och måste alla myndigheter börja liksom göra akut projekt i utsatta områden.
(Intervju 1).

8.4 Övriga reflektioner från våra intervjuer

Respondenterna har under intervjuerna getts utrymme att reflektera kring områdena Skäggetorp och Navestad. Respektive område upplevs ha en fin gemenskap trots att det i allmänhet saknas naturliga sociala knytpunkter som caféer, restauranger och barer. Både dessa områden upplevs segregerade vilket gör att invånarna inte alltid känner sig som en del av samhället. Alla våra respondenter menar att meningsskapande projekt hjälper med detta problem och deras verksamheter strävar därför just efter att skapa mening och betydelse i vardagen.

De som vi har intervjuat upplever att invånarna har mycket svårt att veta vilken offentlig aktör de ska vända sig till med ett särskilt ärende, och det är svårt att veta skillnaden på myndigheter och kommuner. Relationer till offentlig sektor kan skadas av att de inte erbjuder tolkar eller tjänster på andra språk, då det blir svårt att ta del av offentlig service.

De som vi intervjuat upplever att det finns ett stort problem med misstro mot politiker och mot offentlig sektor i Navestad och Skäggetorp. Det gör att invånare ibland är oroliga för att lämna ut personliga uppgifter till myndigheter och kommuner. En anledning som nämns, till varför denna oro finns, är för att många med bakgrund från auktoritära regimer har en skeptisk hållning alla regimer. En annan anledning som lyfts är att invånare upplever att politiker inte håller vad de lovar.

Socialtjänsten är en kommunal förvaltning som är särskilt utsatt för misstro och konspirationsteorier. Då det varit en hel del diskussioner om det som kallades LUV-kampanjen så var det flera som i intervjuerna diskuterade hur det finns en rädsla bland föräldrar att deras barn ska tas ifrån dem. En respondent förklarar hur dessa konspirationsteorier sprids i utsatta områden, baserat på egna erfarenheter av hur vänner och släktingar talade om kommunala verksamheter. Nu arbetar hen i en offentlig organisation och reflekterar om det hela ur ett annat perspektiv. Hen beskriver att den information som de försöker ge från det offentliga ställs i kontrast till misstron som sprids:

Då är det generationer, invandrare innan oss som ger nyanlända den informationen. Socialen kommer ta era barn, säg för fan inte ett ord, hälsa inte på dem, de är satan själv.

Hen fortsätter och berättar att samma information har spridits under lång tid:

Den fick vi av våra föräldrar som inte kunde någonting om samhället. De hade bott i Sverige ett år och fick kunskap bara av invandrare som kommit innan dem. (Intervju 6)

Men trots detta lyfts i intervjuerna en förhoppning av att kunna bygga mer tillit genom att skapa kunskap om digitala välfärdstjänster och dela kunskap om hur det svenska samhället fungerar. Ett sätt att öka tillit som de framför i intervjuerna är att politiker och tjänstepersoner besöker dessa områden och ger invånarna möjlighet att ställa frågor och diskutera. Skriftlig information och reklam fungerar inte, enligt våra respondenter. I stället upplever de att tilltron till de offentliga verksamheterna i dessa områden har ökat efter besök av exempelvis politiker.

9. Intryck och erfarenheter som vi tar med för fortsatt forskning

Ett av syftena med denna kvalitativa delstudie har varit att identifiera, forma och precisera variabler kring digital inkludering i socio-ekonomiskt svagare områden, för att kunna pröva dem i en kommande kvantitativ delstudie. Därför vill vi i avsnitt resonera om att utveckla just dessa variabler.

9.1 Studiens sammanhang

Den här rapporten är en del av forskningsprojektet DinAPP – Digital inkludering – analyser, policyer och praktiker, och våra resultat här kommer att bidra till att forma en enkätstudie i bostadsområdena. Baserat på den här delstudiens intervjuer och tidigare enkätstudier i områdena samt forskningsöversikter vill vi utforma frågor som belyser hur digital inkludering spelar roll för att använda offentliga välfärdstjänster och på andra sätt bli en del av ett digitalt samhälle.

Vi kommer att utforma vår enkätstudie med grund i kunskap om smarta städer, olika metoder och frågeteman i enkätstudier och registerdata. Vi vill att våra forskningsbidrag ska kunna jämföras med andra studier, samtidigt som vi anpassar frågor för att fånga unika aspekter av målgruppen och forskningssyftet.

Men vi ser att det i kunskapen om socio-ekonomiskt utsatta områden saknas grundläggande data om demografiska och socioekonomiska faktorer, eftersom dessa personer sällan svarar på enkäter. Därför kommer vi att inleda vår enkät med att återanvända frågor från etablerade källor såsom SOM-institutet, Internetstiftelsens årliga undersökning *Svenskarna och Internet*, SCB och kommunala databaser. Bland annat har Internetstiftelsen tillsammans med Järvaveckan gjort en relevant studie (2024) som vi kommer att bygga vidare på. På så sätt kan vi komplettera dessa data och skapa grund för jämförelser av bakgrundsdata. Sådana variabler blir på så sätt avgörande för att förstå strukturella skillnader i digital inkludering och möjliggör jämförelser med tidigare nationella studier.

Metodologiskt finns en balansgång mellan att använda befintliga frågor och att formulera nya, mer målgruppsanpassade frågor. Exempelvis kan vissa aspekter av digital inkludering redan vara väletablerade i tidigare enkäter, medan andra kräver nya operationaliseringar. Men våra erfarenheter från tidigare kvantitativa studie (Skill & Kaharevic, 2021) pekar på att vissa etablerade operationaliseringar som fångar in det som studeras, inte nödvändigtvis förstås av målgruppen. Å ena sidan bidrar operationaliseringarna till jämförbarhet och etablerad validitet, å andra sidan är svagheten att de kanske inte förstås av målgruppen. Frågor mer anpassade till målgruppen kommer kunna bidra till bättre resultat men försämra jämförbarhet.

9.2 Att mäta digital inkludering

Genom denna delstudie har vi identifierat centrala teman. Dessa teman handlar om **erfarenhet och användning av internet och digital teknik**, tillgång till, kompetens för att använda, och användning av tekniken inklusive sociala medier och AI. I relation till detta tema ser vi tydliga skillnader mellan olika åldersgrupper. Ett annat tema som är tydligt handlar om **tillit till information och avsändarna**, det kommer till uttryck som frågor om desinformation online, samt förtroende för offentliga institutioner. Det tredje temat av intryck från denna delstudie handlar om **samhällskompetens**, det kan vara svårt att förstå vilka olika offentliga verksamheter som ger vilket stöd. Här ser vi även språkkunskaper som ett ytterligare hinder.

För att undersöka digital inkludering behöver vi också förstå hur individer lär sig digitala färdigheter och hur de föredrar att utveckla sin digitala kompetens, samt intresse och åsikter kring den digitala utvecklingen. Detta inkluderar frågor om utbildningsbehov, vilka inlärningsmetoder som föredras och i vilken utsträckning respondenter är intresserade av att delta i digital utveckling tillsammans med företag och offentlig sektor. På så sätt kan kunskaper av studien bidra till bättre åtgärder för ökad digital inkludering.

Dessa teman behöver översättas till frågor för att göras mer mätbara. Det kommer vi att återkomma till i kommande studier och ta hjälp av de andra enkätstudier som nämndes ovan.

10. Slutreflektioner

I denna rapport av bostadsområdena Skäggetorp och Navestad presenteras statistik, policydokument, invånares egna erfarenheter samt upplevelser av professionella som arbetar i dessa områden och träffar invånare i sin roll. Det framkommer att Skäggetorp och Navestad är båda belägna utanför respektive stadskärna och skiljer sig från andra stadsdelar på ett liknande sätt, arbetslösheten är högre, andelen invånare med utländsk bakgrund är högre och utbildningsnivåer är lägre. Många invånare i Skäggetorp och Navestad är därtill försatta i digitalt utanförskap. Respondenterna har indikerat att tillgång till teknik inte är en självklarhet, men enligt invånarna har de såväl mobiltelefoner som datorer.

Däremot lyfter respondenter i fokusgrupper och intervjuer att kompetenser i att använda digital teknik är ett mycket utbrett problem hos vuxna invånare i Skäggetorp och Navestad. Den digitala kompetensen är däremot hög för ungdomar och unga vuxna. Kompetensbristen hos de vuxna invånarna görs till ett problem då grundläggande saker som att söka jobb, ansöka om bidrag, anmäla sjukfrånvaro för barn och deklarerera numera uppmuntras att göras digitalt. Men när offentlig service har digitaliserats, har inte offentlig sektor tagit ansvar över att utbilda invånare och nyanlända i hur tekniken och tjänsterna fungerar, menar såväl professionella som invånare i Skäggetorp och Navestad.

Under intervjuer och fokusgrupper diskuteras det återkommande att det finns stort behov av en form av utvidgad SFI-utbildning som inkluderar digital kunskap. Därtill uppmuntras möjligheter till fortsatt utbildning i att använda datorer och internet, för att invånare ska kunna uppehålla sina kunskaper och ta del av offentlig service. De respondenter som har erfarenheter av att utbilda invånare finner att det fungerar väl.

Idag, när sådan utbildning saknas från offentligt håll, hamnar ansvaret på aktörer som arbetar i dessa områden men som inte har till uppgift eller resurser nog för att utbilda alla invånare. Det har därtill skapat en osäker situation där invånare som inte klarar av att utföra digitala ärenden utnyttjas genom att personer erbjuder sig att göra deras ärende, som att fylla i en blankett, mot betalning. För att komma underfund med sådana

problem föreslår respondenter samverkan mellan kommuner, myndigheter och civilsamhället.

Bristande kunskaper i svenska språket och det för avancerade språket som används av offentlig sektor bidrar till att försvåra användningen av välfärdstjänster, menar respondenterna. Invånarna i Skäggetorp och Navestad har därtill låg kännedom om vad det är för skillnad mellan kommuner och myndigheter, vilket gör att det är svårt att veta till vem man ska vända sig med ett ärende. Invånare upplever därtill att det saknas kontor att besöka för att få hjälp, och som kan erbjuda tolk, inom såväl kommunen som för myndigheter.

Ett annat problem som respondenter i såväl fokusgrupper som intervjuer lyfter är den bristande tilliten för politiken. En återkommande förklaring är att politiker inte håller vad som lovas. En annan förklaring är att invånare i Skäggetorp och Navestad sällan får träffa politiker och ha diskussioner om frågor de bryr sig om. Skriftlig reklam från politiker är ej effektivt för att nå fram till invånarna, menar professionella. För att öka tilliten föreslås politiker göra besök på plats och prata med invånarna, och inte bara under valår.

Invånarnas tillit för socialtjänsten beskrivs därtill som obefintlig av respondenterna. Föräldrar är mycket rädda för att deras barn ska tas ifrån dem. Det är ett mycket utbredd problem som är svårt att komma åt. Ryktesspridning och konspirationsteorier är väl förankrat hos invånarna. Skriftlig information från myndigheter är inte heller ett bra sätt att nå fram till invånarna, menar de professionella, utan det behöver ske en dialog med invånarna.

Avslutningsvis kan vi konstatera att trots att respondenterna i fokusgrupperna och intervjuerna arbetar med olika saker och är olika personer, så stöter de på samma problem i Skäggetorp och Navestad. De största problemen som påtalas är kompetensbrist inom digital teknik, något som medför stora problem vid användning av grundläggande välfärdstjänster, samt tillitsproblem till främst politiken och socialtjänsten. Det är därmed inom dessa områden som insatser och samverkan behöver ske, för att skapa bättre bostadsområden för invånarna.

Referenser

- Andersson, R. (2013). Reproducing and reshaping ethnic residential segregation in Stockholm: the role of selective migration moves. *Geografiska Annaler: Series B, Human Geography*, 95(2), 163–187.
- Andersson, H., Berg, H., & Dahlberg, M. (2021). Migrating natives and foreign immigration: Is there a preference for ethnic residential homogeneity?. *Journal of Urban Economics*, 121, 103296.
- Arroyo-Menéndez, M., Barañano-Cid, M., & Uceda-Navas, P. (2022). Unequal in the smart city? Spatial segregation and digital inequalities in Madrid. *Revista Española de Investigaciones Sociológicas (REIS)*, 180(180), 19–71.
- Berg, M., & Johansson, T. (2016). Trust and Safety in the Segregated City: Contextualizing the Relationship between Institutional Trust, Crime-related Insecurity and Generalized Trust. *Scandinavian Political Studies*, 39(4), 458–481.
- Boverket. (2023) *Boendesegregationens utveckling och mekanismer. Årsrapport 2023 om den socioekonomiska boendesegregationens utveckling i Sverige*. Rapport 2023:23.
<https://www.boverket.se/globalassets/publikationer/dokument/2023/boendesegregationens-utveckling-och-mekanismer.pdf> [Hämtad 2025-04-17].
- Brantemo, A. (2024, 15 februari). *Flera gängkonflikter i Norrköping – polischefen: ”Ansträngt”*. SVT Nyheter.
<https://www.svt.se/nyheter/lokalt/ost/flera-gangkonflikter-i-norrkoping-polischefen-anstrangt> [Hämtad 2024-11-28]
- Chen, X., Östlund, B., & Frennert, S. (2020). Digital inclusion or digital divide for older immigrants? A scoping review. In *International conference on human-computer interaction* (pp. 176-190). Cham: Springer International Publishing.
- Dahlstedt, M., & Ekholm, D. (2018). Social exclusion and multiethnic suburbs in Sweden. I *The Routledge companion to the suburbs* (pp. 163–172).
- Dahlstedt, M. (2018). *Förortsdrömmar: Ungdomar, utanförskap och viljan till inkludering*. Linköping University Electronic Press.

Delegationen mot segregation. (2021). *Segregation I Sverige*.

van Deursen, A., & van Dijk, J. A. (2019). The first-level digital divide shifts from inequalities in physical access to inequalities in material access. *New media & society*, 21(2): 354–375.

Dos Santos, F. R. F. & Teixeira, I. R. (2015). The Efficacy of Digital Inclusion Educational Projects in Communities with High Social Vulnerability. *World Journal of Education*, 5(3): 131.

Esaiasson, P. (2019). *Förorten. Ett samhällsvetenskapligt reportage*. Stockholm: Timbro.

Ferlander, S. (2003). *The internet, social capital and local community*. Dissertation.

Ferlander, S., & Timms, D. (2006). Bridging the dual digital divide: A local net and an IT-café in Sweden. *Information, Communication & Society*, 9(02), 137–159.

Gil-Garcia, J. R., Dawes, S. S., & Pardo, T. A. (2018). Digital government and public management research: finding the crossroads. *Public management review*, 20(5), 633-646.

Grander, M., Roelofs, K., & Salonen, T. (2022). Area-based development initiatives: a means to an end or an end in itself?—a literature overview on the case of Sweden. *Nordic Social Work Research*, 12(2), 243–255.

Greutzelius. (2022, 19 september). *Skolnedläggning i Skäggetorp höjde betygen*. Sveriges Radio. <https://sverigesradio.se/artikel/skolnedlaggning-i-skaggetorp-hojde-betygen> [Hämtad 2024-11-26].

Hyresbostäder. (u.å). *Ringdansen*. <https://hyresbostader.se/omrade/ringdansen> [Hämtad 2024-11-26].

Internetstiftelsen (2025) *Internet och Svenskarna*. <https://internetstiftelsen.se/tag/svenskarna-och-internet/> [Hämtad 2025-04-17].

Johansson, S. (2019). *Design for participation and inclusion will follow: Disabled people and the digital society* (Doctoral dissertation, KTH Royal Institute of Technology).

Jæger, B. (2021). Digital Citizenship—A review of the academic literature/Digital Citizenship: eine systematische Literaturanalyse. *dms—der moderne staat—Zeitschrift für Public Policy, Recht und Management*, 14(1), 24-42.

Järvaveckan (2024). *Digital inkludering och utanförskap i Sverige*. <https://jarvaveckan.se/research/digital-inkludering-och-utanforskap-i-sverige/> [Hämtad 2025-04-17].

Kaharevic, A., & Skill, K. (2021). Digital Citizenship in a Swedish Marginalised Neighbourhood: Different attitudes to and experiences of digital inclusion and eHealth. *eJournal of eDemocracy & Open Government*, 13(1), 31-70.

Kaharevic, A. och Wihlborg, E. (2024). Whose Future is Smart? A Systematic Literature Review of Smart Cities and Disadvantaged Neighborhoods. In: *Proceedings of the 17th International Conference on Theory and Practice of Electronic Governance* (pp. 318-326).

Kaharevic, A., Jacobaeus, H., & Gustafsson, M. (2025). *Digital citizenship in the institution Swedish public libraries: A discursive approach*. In *Proceedings of the 58th Hawaii International Conference on System Sciences* (pp. 2237–2247). University of Hawai‘i at Mānoa. <https://hdl.handle.net/10125/109115>

Kaplan, D., & Mossberger, K. (2012). Prospects for poor neighborhoods in the broadband era: Neighborhood-level influences on technology use at work. *Economic Development Quarterly*, 26(1), 95–105.

Lindgren, I., Madsen, C. Ø., Hofmann, S., & Melin, U. (2019). Close encounters of the digital kind: A research agenda for the digitalization of public services. *Government information quarterly*, 36(3), 427-436.

Linköpings kommun. (2024a). *Områdesutveckling: Skäggetorp*. https://www.linkoping.se/stadsplanering-och-trafik/stadsutveckling_linkoping/stadsutvecklingsprojekt/omradesutveckling-skaggetorp/ [Hämtad 2024-11-26].

Linköpings kommun. (2024b). *Statistikdatabas*. <http://statistik.linkoping.se/PXWeb/pxweb/sv/> [Hämtad 2024-11-19].

Linköpings kommun. (2024c). *Lokalt medborgarlöfte Skäggetorp*. <https://www.linkoping.se/kommun-och-politik/trygghet-sakerhet-och-krisberedskap/brottsforebyggande-och-trygghetsskapande-arbete/medborgarlofte/lokalt-medborgarlofte-skaggetorp/> [Hämtad 2024-12-19]

Lung-Amam, W., A. H. Bierbaum, S. Parks, G. J. Knaap, G. Sunderman, and L. Stamm (2021). Toward Engaged, Equitable, and Smart Communities: Lessons from West Baltimore. *Housing Policy Debate* 31(1):93–111.

Lövgren, S. (2002). *Att skapa ett framtidens folk: governmentality och miljödiskurs i modern svensk bostadspolitik: miljonprogramsområdet Navestad*. Doktorsavhandling. Linköpings universitet.

Mossberger, K., Tolbert, C. J., & Hamilton, A. (2012). Broadband adoption| measuring digital citizenship: Mobile access and broadband. *International Journal of Communication*, 6, 37.

Mossberger, K., Tolbert, C. J., & McNeal, R. S. (2007). *Digital citizenship: The Internet, society, and participation*. MIT Press.

Norris, P. (2001). *Digital divide: Civic engagement, information poverty, and the Internet worldwide*. Cambridge University Press.

Norrköpings kommun. (2024). *PxWeb*. <https://statistik.norrkoping.se/PxWeb/pxweb/sv/> [Hämtad 2024-11-27]

Norrköpings kommun. (u.å). *Stadsdelspark i Hageby Navestad*. <https://norrkoping.se/boende-trafik-och-miljo/planer-och-byggprojekt/byggprojekt/projekt/stadsdelspark-i-hageby-navestad> [Hämtad 2024-11-28]

Nygaard, S. S., A. Srivarathan, J. Mathisen, M. Kristiansen, U. Christensen, M. F. Kvorning, & R. Lund. (2022). Challenges and Lessons Learnt from Conducting a Health Survey in an Ethnically Diverse Population. *Scandinavian Journal of Public Health* 50(7):995–1006.

Pégram, S. (2020). Pris pour Cible dans la Banlieue: Self-Identity, Language Maintenance, Racism and Exclusion Amongst African Youths in the Paris Suburbs. *Ethnicities* 20(1):93–114.

Polisen. (2023). *Lägesbild över utsatta områden*. Via: <https://polisen.se/om-polisen/polisens-arbete/utsatta-omraden/> [Hämtad 2024-11-26]

Polisen. (2024). *Hageby inte längre en säkerhetszon – polisens arbete fortsätter*. <https://polisen.se/aktuellt/nyheter/ost/2024/juni/hageby-inte-langre-en-sakerhetszon--polisens-arbete-fortsatter/> [Hämtad 2024-11-28]

PTS, Post och Telestyrelsen (2024). *Insatser för att öka andelen individer som är digitalt inkluderade*. Delredovisning av regeringsuppdrag (Fi2024/00172). Tillgänglig: <https://www.pts.se/contentassets/c87e71dee09741e680cc06a9831e6324/delredovisning---insatser-for-digital-inkludering---1-mars-2024.pdf> (Access: 2025-02-04).

Regeringen (2017). *För ett hållbart digitaliserat Sverige – en digitaliseringsstrategi*. N2017/03643/D. Aktualitetsförklarad på regeringens webbplats ”Digitaliseringspolitik”: <https://www.regeringen.se/regeringens-politik/digitaliseringspolitik/> (Access: 2025-02-04).

Regeringskansliet (2018). *Regeringens långsiktiga strategi för att minska och motverka segregation*.

SCB. (u.å). *RegSO - Regionala statistikområden*. <https://www.scb.se/hitta-statistik/regional-statistik-och-kartor/regionala-indelningar/regso---regionala-statistikomraden/> [Hämtad 2024-12-03]

Segregationsbarometern. (2022a). *Linköping*. Boverket. <https://segregationsbarometern.boverket.se/kommun/linkoping/> [Hämtad 2024-11-26].

Segregationsbarometern. (2022b). *Norrköping*. Boverket. <https://segregationsbarometern.boverket.se/kommun/norrkoping/> [Hämtad 2024-11-28].

Skill, K., & Kaharevic, A. (2021). *Förorten svarar: en enkätmetod för att kartlägga digital delaktighet och hållbarhet i Skäggetorp*. DINO rapport 2021:7. Linköping: Linköping University Electronic Press.

SOU 2016:89. *För digitalisering i tiden*.

SOU 2020:46. *En gemensam angelägenhet*.

Stångåstaden. (u.å). *Våra områden*.

<https://www.stangastaden.se/sokledigt/sa-kan-du-bo/omraden/page/2/>

[Hämtad 2024-12-13]

Tourangeau, R. (Ed.). (2014). *Hard-to-survey populations*. Cambridge University Press.

Wacquant, L. (2008). *Urban Outcasts: A Comparative Sociology of Advanced Marginality*. Cambridge: Polity.

Valmyndigheten. (2022). Valpresentation 2022.

<https://resultat.val.se/val2022/RD?r=S> [Hämtad 2024-11-19]

van Dijk, J. (2020). *The digital divide*. John Wiley & Sons.

Wihlborg, E., Kulanovic, A., Kaharevic, A., & Elg, M. (2021). Digital inclusion in a disadvantaged Swedish suburb—Trust and participation to form Quality of Government. In *Proceedings of the 54th Hawaii International Conference on System Sciences* (pp. 2389–2398). University of Hawai'i at Mānoa.

Wihlborg, E., & Iacobaeus, H. (2023). Context matters—different entrepreneurial approaches among street-level bureaucrats enhancing digital inclusion. *European Policy Analysis*, 9(4), 379-396.

Wihlborg, E., Narveby, L., Kaharevic, A., & Skogsmo, E. (2024). *Smarta bostäder i smarta städer, är de för alla?: en samhällsvetenskaplig forskningsöversikt*. Dino-rapport 2024:1. Linköpings universitet.

<https://www.diva-portal.org/smash/record.jsf?pid=diva2%3A1910321&dswid=1131>

[Hämtad: 2025-04-17].